

19. Comercio

[19.1](#) Indicadores seleccionados de los establecimientos comerciales en el área metropolitana de la ciudad de Coatzacoalcos
De 2005 a 2009
(Base 2003 = 100)

[19.2](#) Indicadores seleccionados de los establecimientos comerciales en el área metropolitana de la ciudad de Veracruz
De 2005 a 2009
(Base 2003 = 100)

[19.3](#) Índice general de precios al consumidor y para cada objeto del gasto en la ciudad de Córdoba
De 2005 a 2009
(Base 2a. quincena de junio de 2002 = 100)

[Gráfica 19.1](#) Variación anual del índice general de precios al consumidor en la ciudad de Córdoba
De 2000 a 2009
(Porcentaje)

[19.4](#) Índice general de precios al consumidor y para cada objeto del gasto en la ciudad de San Andrés Tuxtla
De 2005 a 2009
(Base 2a. quincena de junio de 2002 = 100)

[Gráfica 19.2](#) Variación anual del índice general de precios al consumidor en la ciudad de San Andrés Tuxtla
De 2000 a 2009
(Porcentaje)

[19.5](#) Índice general de precios al consumidor y para cada objeto del gasto en la ciudad de Veracruz
De 2005 a 2009
(Base 2a. quincena de junio de 2002 = 100)

[Gráfica 19.3](#) Variación anual del índice general de precios al consumidor en la ciudad de Veracruz
De 2000 a 2009
(Porcentaje)

- [19.6](#) Automóviles y camiones nuevos vendidos al público
y a la red de distribuidores por municipio
2009
- [19.7](#) Unidades de comercio y de abasto en operación por municipio
Al 31 de diciembre de 2009
- [19.8](#) Centros receptores de productos básicos de ALSUR, capacidad
de diseño y volumen operado en la localidad El Remolino
del municipio de Perote por tipo de instalación
Al 31 de diciembre de 2009
- [19.9](#) Puntos de atención, familias beneficiarias, beneficiarios, dotación anual
e importe de la venta de leche fortificada del programa
de abasto social Liconsa por municipio
2009
- [19.10](#) Volumen de las ventas de miel incristalizable
por municipio e ingenio
2008/09
(Toneladas)
- [19.11](#) Inversión pública autorizada y ejercida en materia de comercio
y abasto por institución y programa
2009
(Miles de pesos)

**Indicadores seleccionados de los establecimientos comerciales
en el área metropolitana de la ciudad de Coatzacoalcos
De 2005 a 2009
(Base 2003 = 100)**

[Cuadro 19.1](#)

Indicador	2005	2006	2007	2008	2009
Índice de las ventas netas de mercancías en términos reales en los establecimientos comerciales al por mayor a/	111.8	120.3	123.7	126.8	127.8
Índice de las ventas netas de mercancías en términos reales en los establecimientos comerciales al por menor a/	116.4	124.4	130.4	133.0	134.8
Índice de las compras netas de mercancías en términos reales en los establecimientos comerciales al por mayor b/	117.8	128.0	132.4	133.4	128.1
Índice de las compras netas de mercancías en términos reales en los establecimientos comerciales al por menor b/	110.0	113.0	116.6	109.5	110.2
Índice del personal ocupado en los establecimientos comerciales al por mayor	106.0	98.7	101.4	104.2	101.9
Índice del personal ocupado en los establecimientos comerciales al por menor	107.0	106.3	119.0	127.8	124.5
Índice de las remuneraciones reales promedio por persona ocupada en los establecimientos comerciales al por mayor	100.8	105.1	95.7	100.0	101.8
Índice de las remuneraciones reales promedio por persona ocupada en los establecimientos comerciales al por menor	110.2	117.8	118.8	115.2	113.9

Nota: La información corresponde a los resultados de la Encuesta Mensual sobre Establecimientos Comerciales y se refiere a promedio anual.

Las ventas netas fueron deflactadas con el índice de precios al consumidor de la región Sur según la clasificación por origen de la producción de los bienes a nivel de las 72 ramas de actividad económica con base en la 2a. quincena del mes de junio de 2002 = 100, diferenciados por rama de actividad comercial; los indicadores al por mayor y al por menor se obtienen a través de la ponderación de relativos censales y tomando como base el año de 2003.

Las compras netas fueron deflactadas con el índice de precios productor con servicios y sin petróleo crudo de exportación, clasificación por origen de los bienes finales a nivel de grupo de ramas, con base en la 2a. quincena del mes de junio de 2002 = 100, diferenciados por rama de actividad.

El índice del personal ocupado se obtuvo tomando como base el promedio del año 2003.

Los índices de remuneraciones por persona ocupada en los establecimientos comerciales, fueron deflactados con el índice general de precios al consumidor de la ciudad de Campeche, con base en la 2a. quincena del mes de junio de 2002 = 100 y tomando como base el año de 2003.

El área metropolitana de la ciudad de Coatzacoalcos comprende las localidades conurbadas de los municipios de Coatzacoalcos, Cosoleacaque y Minatitlán.

a/ Se refiere a las mercancías vendidas propiedad del establecimiento menos el importe de las devoluciones, descuentos y rebajas sobre ventas sin incluir el IVA, pero incluyendo cualquier otro impuesto que el establecimiento traslade al cliente.

b/ Se refiere a las mercancías compradas propiedad del establecimiento menos el importe de las devoluciones, descuentos y rebajas sobre compras sin incluir el IVA, pero incluyendo cualquier otro impuesto que haya sido trasladado al establecimiento por parte de sus proveedores.

Fuente: INEGI. Dirección General de Estadísticas Económicas. *Encuesta Mensual sobre Establecimientos Comerciales*.

**Indicadores seleccionados de los establecimientos comerciales
en el área metropolitana de la ciudad de Veracruz
De 2005 a 2009
(Base 2003 = 100)**

[Cuadro 19.2](#)

Indicador	2005	2006	2007	2008	2009
Índice de las ventas netas de mercancías en términos reales en los establecimientos comerciales al por mayor a/	95.1	105.3	107.0	98.2	91.8
Índice de las ventas netas de mercancías en términos reales en los establecimientos comerciales al por menor a/	123.1	121.3	141.1	136.6	129.7
Índice de las compras netas de mercancías en términos reales en los establecimientos comerciales al por mayor b/	102.7	111.6	114.5	103.1	97.9
Índice de las compras netas de mercancías en términos reales en los establecimientos comerciales al por menor b/	125.4	120.7	135.9	119.3	110.7
Índice del personal ocupado en los establecimientos comerciales al por mayor	105.0	102.8	104.5	100.2	91.2
Índice del personal ocupado en los establecimientos comerciales al por menor	112.4	118.8	137.1	131.8	125.9
Índice de las remuneraciones reales promedio por persona ocupada en los establecimientos comerciales al por mayor	100.4	99.1	97.2	94.5	93.2
Índice de las remuneraciones reales promedio por persona ocupada en los establecimientos comerciales al por menor	97.4	100.5	93.1	92.1	90.9

Nota: La información corresponde a los resultados de la Encuesta Mensual sobre Establecimientos Comerciales y se refiere a promedio anual.

Las ventas netas fueron deflactadas con el índice de precios al consumidor de la región Centro Sur según la clasificación por origen de la producción de los bienes a nivel de las 72 ramas de actividad económica con base en la 2a. quincena del mes de junio de 2002 = 100, diferenciados por rama de actividad comercial; los indicadores al por mayor y al por menor se obtienen a través de la ponderación de relativos censales y tomando como base el año de 2003.

Las compras netas fueron deflactadas con el índice de precios productor con servicios y sin petróleo crudo de exportación, clasificación por origen de los bienes finales a nivel de grupo de ramas, con base en la 2a. quincena del mes de junio de 2002 = 100, diferenciados por rama de actividad.

El índice del personal ocupado se obtuvo tomando como base el promedio del año 2003.

Los índices de remuneraciones por persona ocupada en los establecimientos comerciales, fueron deflactados con el índice general de precios al consumidor de la ciudad de Veracruz, con base en la 2a. quincena del mes de junio de 2002 = 100 y tomando como base el año de 2003.

El área metropolitana de la ciudad de Veracruz comprende las localidades conurbadas de los municipios de Boca del Río y Veracruz.

a/ Se refiere a las mercancías vendidas propiedad del establecimiento menos el importe de las devoluciones, descuentos y rebajas sobre ventas sin incluir el IVA, pero incluyendo cualquier otro impuesto que el establecimiento traslade al cliente.

b/ Se refiere a las mercancías compradas propiedad del establecimiento menos el importe de las devoluciones, descuentos y rebajas sobre compras sin incluir el IVA, pero incluyendo cualquier otro impuesto que haya sido trasladado al establecimiento por parte de sus proveedores.

Fuente: INEGI. Dirección General de Estadísticas Económicas. *Encuesta Mensual sobre Establecimientos Comerciales*.

Índice general de precios al consumidor y para cada objeto del gasto en la ciudad de Córdoba
De 2005 a 2009 *a/*
 (Base 2a. quincena de junio de 2002 = 100)

[Cuadro 19.3](#)

Objeto del gasto	2005	2006	2007	2008	2009
Índice general	117.04	123.20	127.35	137.49	142.94
Alimentos, bebidas y tabaco	119.91	127.53	131.84	147.67	154.28
Ropa, calzado y accesorios	104.89	108.76	111.52	114.56	121.53
Vivienda	120.67	125.89	129.32	136.30	138.36
Muebles, aparatos y accesorios domésticos	102.11	106.10	107.15	113.91	123.34
Salud y cuidado personal	115.22	120.65	126.74	135.88	143.58
Transporte	111.42	117.85	120.30	132.04	135.38
Educación y esparcimiento	125.63	131.62	138.10	146.67	152.92
Otros servicios	113.34	121.15	127.60	136.49	145.26

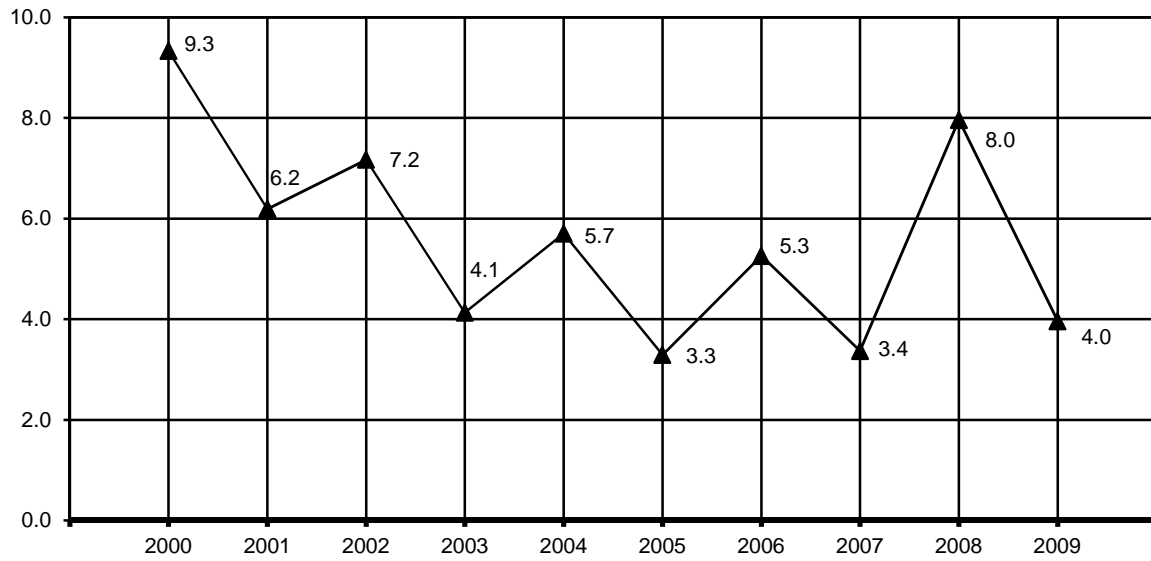
Nota: El Sistema Nacional de Índices de Precios al Consumidor recopila durante cada mes 170 000 cotizaciones directas en 46 ciudades, sobre los precios de aproximadamente 1 600 artículos y servicios específicos. Los promedios de dichas cotizaciones dan lugar a los índices de los 313 conceptos genéricos sobre bienes y servicios que forman la canasta del Índice General en cada una de las ciudades y a nivel nacional. La fórmula utilizada para la elaboración de estos índices es la de ponderaciones fijas de Laspeyres.

a/ Datos al mes de diciembre de cada año.

Fuente: Banco de México. www.banxico.org.mx (04 de febrero de 2010).

**Variación anual del índice general de precios al consumidor
en la ciudad de Córdoba
De 2000 a 2009
(Porcentaje)**

[Gráfica 19.1](#)



Nota: Para el cálculo de la variación anual se utilizaron los índices con base en la 2a. quincena de junio 2002 = 100, correspondientes al mes de diciembre de cada año con respecto al mismo mes del año anterior.
Fuente: Banco de México. www.banxico.org.mx (12 de abril de 2010).

Índice general de precios al consumidor y para cada objeto del gasto en la ciudad de San Andrés Tuxtla De 2005 a 2009 *a/*
(Base 2a. quincena de junio de 2002 = 100)

[Cuadro 19.4](#)

Objeto del gasto	2005	2006	2007	2008	2009
Índice general	118.39	124.34	129.71	141.71	145.11
Alimentos, bebidas y tabaco	119.33	128.53	137.21	156.33	158.16
Ropa, calzado y accesorios	108.05	110.19	111.62	114.50	117.93
Vivienda	123.23	130.14	133.99	143.86	143.74
Muebles, aparatos y accesorios domésticos	112.11	112.21	116.53	124.93	133.37
Salud y cuidado personal	113.29	116.92	122.93	132.37	139.35
Transporte	110.07	115.31	119.08	126.46	130.74
Educación y esparcimiento	123.37	125.16	128.62	138.57	148.04
Otros servicios	119.08	124.89	129.97	141.38	146.23

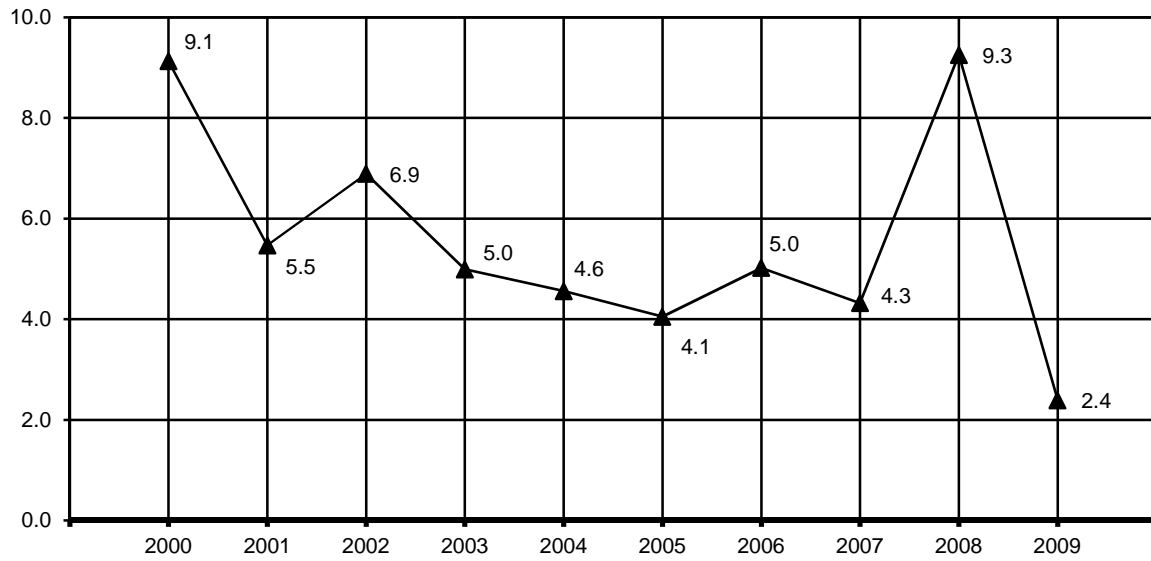
Nota: El Sistema Nacional de Índices de Precios al Consumidor recopila durante cada mes 170 000 cotizaciones directas en 46 ciudades, sobre los precios de aproximadamente 1 600 artículos y servicios específicos. Los promedios de dichas cotizaciones dan lugar a los índices de los 313 conceptos genéricos sobre bienes y servicios que forman la canasta del Índice General en cada una de las ciudades y a nivel nacional. La fórmula utilizada para la elaboración de estos índices es la de ponderaciones fijas de Laspeyres.

a/ Datos al mes de diciembre de cada año.

Fuente: Banco de México. www.banxico.org.mx (04 de febrero de 2010).

**Variación anual del índice general de precios al consumidor
en la ciudad de San Andrés Tuxtla
De 2000 a 2009
(Porcentaje)**

[Gráfica 19.2](#)



Nota: Para el cálculo de la variación anual se utilizaron los índices con base en la 2a. quincena de junio 2002 = 100, correspondientes al mes de diciembre de cada año con respecto al mismo mes del año anterior.
Fuente: Banco de México. www.banxico.org.mx (12 de abril de 2010).

Índice general de precios al consumidor y para cada objeto del gasto en la ciudad de Veracruz

[Cuadro 19.5](#)

De 2005 a 2009 *a/*

(Base 2a. quincena de junio de 2002 = 100)

Objeto del gasto	2005	2006	2007	2008	2009
Índice general	121.85	127.94	133.25	142.96	149.34
Alimentos, bebidas y tabaco	119.42	126.37	134.14	149.51	156.96
Ropa, calzado y accesorios	114.15	116.92	120.91	125.47	131.66
Vivienda	129.35	135.55	139.04	145.95	148.41
Muebles, aparatos y accesorios domésticos	108.46	113.35	117.59	125.35	136.98
Salud y cuidado personal	113.43	119.78	127.41	137.08	145.53
Transporte	114.34	120.80	123.38	133.60	138.98
Educación y esparcimiento	131.29	135.19	140.95	147.07	156.96
Otros servicios	123.38	133.32	143.12	157.94	167.97

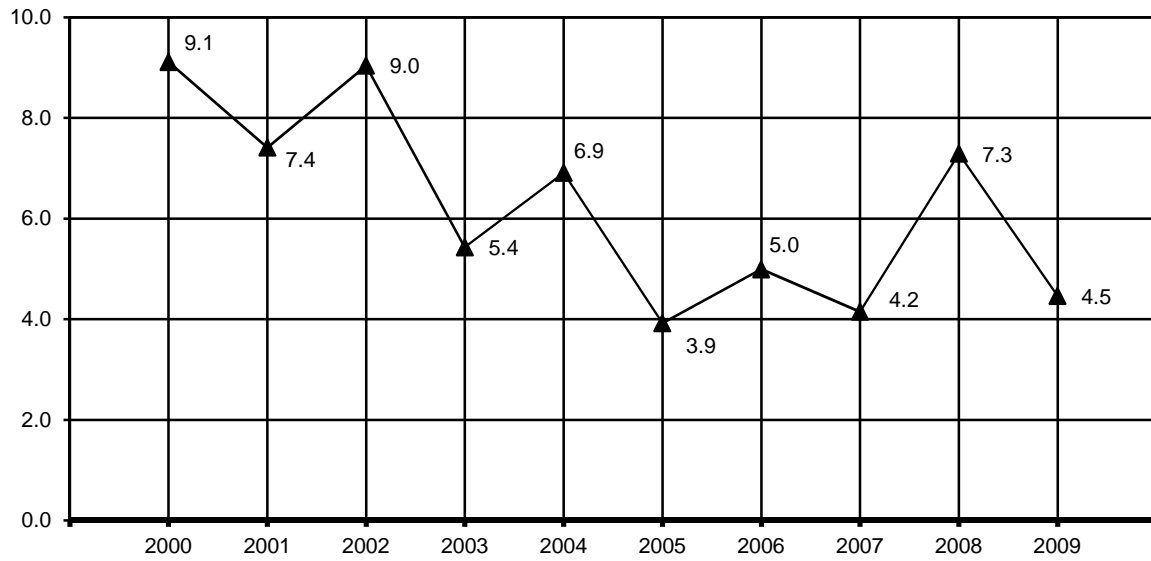
Nota: El Sistema Nacional de Índices de Precios al Consumidor recopila durante cada mes 170 000 cotizaciones directas en 46 ciudades, sobre los precios de aproximadamente 1 600 artículos y servicios específicos. Los promedios de dichas cotizaciones dan lugar a los índices de los 313 conceptos genéricos sobre bienes y servicios que forman la canasta del Índice General en cada una de las ciudades y a nivel nacional. La fórmula utilizada para la elaboración de estos índices es la de ponderaciones fijas de Laspeyres.

a/ Datos al mes de diciembre de cada año.

Fuente: Banco de México. www.banxico.org.mx (04 de febrero de 2010).

**Variación anual del índice general de precios al consumidor
en la ciudad de Veracruz
De 2000 a 2009
(Porcentaje)**

[Gráfica 19.3](#)



Nota: Para el cálculo de la variación anual se utilizaron los índices con base en la 2a. quincena de junio 2002 = 100, correspondientes al mes de diciembre de cada año con respecto al mismo mes del año anterior.
Fuente: Banco de México. www.banxico.org.mx (12 de abril de 2010).

**Automóviles y camiones nuevos vendidos al público
y a la red de distribuidores por municipio
2009**

[Cuadro 19.6](#)

Municipio	Automóviles nuevos vendidos al público	Automóviles nuevos vendidos a la red de distribuidores	Camiones nuevos vendidos al público a/	Camiones nuevos vendidos a la red de distribuidores a/
Estado	23 730	22 826	15 564	14 381
Boca del Río	1 679	1 458	1 956	1 765
Coahuila de Zaragoza	2 781	2 623	2 185	1 911
Córdoba	2 337	2 259	1 561	1 418
Martínez de la Torre	640	619	412	296
Minatitlán	1 758	1 775	809	756
Orizaba	1 178	1 041	734	597
Poza Rica de Hidalgo	1 928	1 792	2 077	2 000
San Andrés Tuxtla	1 004	939	307	314
Tlaxcala	1 307	1 498	363	342
Veracruz	5 354	5 171	2 976	2 970
Xalapa	3 764	3 651	2 184	2 012

Nota: La información comprende vehículos nacionales e importados.

a/ La información referida a camiones comprende únicamente ligeros de 6.5 toneladas o menos.

Fuente: AMIA. *Boletín Informativo de la Asociación Mexicana de la Industria Automotriz, AC, diciembre de 2009.*

**Unidades de comercio y de abasto en operación por municipio
Al 31 de diciembre de 2009**

[Cuadro 19.7](#)

Municipio	Tiendas Diconsa	Tianguis a/	Mercados públicos	Mercados privados	Rastros b/	Centrales de abasto	Centros receptores de granos básicos c/
Estado	2,217 d/	224	135	18	160 e/	5	32
Acajete	3	1	0	0	0	0	0
Acatlán	0	0	1	0	0	0	0
Acayucan	22	1	2	0	1 f/	0	0
Actopan	20	1	0	0	1	0	0
Acula	1	0	0	0	1	0	0
Acultzingo	12	1	0	0	0	0	0
Agua Dulce	6	1	1	0	1	0	0
Álamo Temapache	44	1	1	0	4	0	0
Alpatláhuac	6	1	0	0	0	0	0
Alto Lucero de Gutiérrez Barrios	18	1	0	0	0	0	0
Altotonga	33	1	1	0	1	0	0
Alvarado	15	1	2	0	1	0	0
Amatitlán	0	1	0	0	0	0	0
Amatlán de los Reyes	10	1	0	0	1	0	0
Ángel R. Cabada	15	1	1	0	1	0	0
Apazapan	3	0	0	0	0	0	0
Aquila	1	1	0	0	0	0	0
Astacinga	3	1	0	0	0	0	0
Atlahuilco	4	1	0	0	0	0	0
Atoyac	10	1	1	0	1	0	0
Atzacan	4	1	0	0	0	0	0
Atzalan	54	1	1	0	0	0	0
Ayahualulco	11	1	0	0	0	0	0
Banderilla	2	1	0	0	1	0	0
Benito Juárez	10	1	0	0	0	0	0
Boca del Río	0	1	0	0	1	0	0
Calcahualco	5	0	0	0	0	0	0
Camarón de Tejeda	4	1	0	0	0	0	0
Camerino Z. Mendoza	0	4	0	0	2	0	0
Carlos A. Carrillo	4	1	0	2	1	0	0
Carrillo Puerto	6	0	0	0	0	0	0
Castillo de Teayo	6	1	0	0	1	0	0
Catemaco	16	1	0	0	1	0	0
Cazones de Herrera	6	1	1	0	0	0	0
Cerro Azul	4	2	0	1	2	0	0
Citlaltépetl	4	2	1	0	0	0	0
Coacoatzintla	0	1	0	0	0	0	0
Coahuilán	3	1	0	0	0	0	0
Coatepec	11	5	2	0	1	0	0
Coatzacoalcos	4	3	8	2	2	0	0
Coatzintla	6	1	0	0	0	0	0
Coetzala	2	0	0	0	0	0	0
Colipa	2	1	0	0	0	0	0
Comapa	3	2	0	0	7	0	0
Córdoba	10	1	5	1	2	1	0
Cosamaloapan de Carpio	5	1	2	0	0	0	0
Cosautlán de Carvajal	17	1	0	0	1	0	0
Coscomatepec	12	1	1	0	1	0	0
Cosoleacaque	1	2	1	1	3	0	0
Cotaxtla	4	1	0	0	0	0	0
Coxquihui	12	2	1	0	0	0	0
Coyutla	11	1	0	0	0	0	0
Cuichapa	7	1	0	0	0	0	0
Cuitláhuac	4	1	1	0	3 g/	0	0
Chacaltianguis	9	1	1	0	1	0	0

**Unidades de comercio y de abasto en operación por municipio
Al 31 de diciembre de 2009**

[Cuadro 19.7](#)

Municipio	Tiendas Diconsa	Tianguis a/	Mercados públicos	Mercados privados	Rastros b/	Centrales de abasto	Centros receptores de granos básicos c/
Chalma	8	1	0	0	0	0	0
Chiconamel	4	1	0	0	0	0	0
Chiconquiaco	10	1	0	0	0	0	0
Chicontepec	34	1	1	0	0	0	0
Chinameca	4	1	0	0	1	0	0
Chinampa de Gorostiza	5	1	0	0	0	0	0
Chocamán	1	1	0	0	1	0	0
Chontla	4	1	0	0	0	0	0
Chumatlán	4	0	0	0	0	0	0
El Higo	7	1	1	0	1	0	0
Emiliano Zapata	14	1	0	0	1	0	0
Espinal	17	1	0	0	0	0	0
Filomeno Mata	3	1	1	0	0	0	0
Fortín	6	5	1	0	1	0	0
Gutiérrez Zamora	5	1	0	1	1	0	0
Hidalgotitlán	23	1	1	0	1	0	0
Huatusco	13	2	1	0	1	0	0
Huayacocotla	20	1	1	0	3	0	0
Hueyapan de Ocampo	26	1	0	0	1	0	0
Huiloapan de Cuauhtémoc	0	1	0	0	0	0	0
Ignacio de la Llave	12	1	1	0	1	0	0
Ilamatlán	13	1	0	0	0	0	0
Isla	15	0	1	0	2 g/	0	0
Ixcatepec	7	1	0	0	0	0	0
Ixhuacán de los Reyes	15	0	0	0	0	0	0
Ixhuatlán de Madero	22	1	0	0	0	0	0
Ixhuatlán del Café	15	1	0	0	2	0	0
Ixhuatlán del Sureste	3	2	1	0	1	0	0
Ixhuatlancillo	2	1	0	0	0	0	0
Ixmatalhuacan	0	1	0	0	1	0	0
Ixtaczoquitlán	12	1	0	0	0	0	0
Jalacingo	9	1	1	0	0	0	0
Jalcomulco	2	1	0	0	0	0	0
Jáltipan	4	1	1	1	1	0	0
Jamapa	3	1	0	0	0	0	0
Jesús Carranza	33	1	1	0	1	0	0
Jilotepec	4	1	0	0	1	0	0
José Azueta	8	1	1	0	1	0	0
Juan Rodríguez Clara	16	1	1	0	1	0	0
Juchique de Ferrer	14	1	0	0	0	0	0
La Antigua	1	2	3	0	2 h/	0	0
La Perla	14	1	0	0	0	0	0
Landero y Coss	1	0	0	0	0	0	0
Las Choapas	51	1	2	0	1	0	0
Las Minas	1	0	0	0	0	0	0
Las Vigas de Ramírez	4	2	0	0	0	0	0
Lerdo de Tejada	0	0	1	0	1	0	0
Los Reyes	6	0	0	0	0	0	0
Magdalena	2	0	0	0	0	0	0
Maltrata	4	1	1	0	0	0	0
Manlio Fabio Altamirano	4	1	0	0	1	0	0
Mariano Escobedo	11	1	0	0	1	0	0
Martínez de la Torre	13	1	0	1	1	0	0
Mecatlán	10	1	1	0	0	0	0
Mecayapan	9	1	0	0	0	0	0
Medellín	14	1	0	0	1	0	0
Miahuatlán	2	1	0	0	0	0	0
Minatitlán	55	1	6	0	1	1	0
Misantla	28	1	1	0	1	0	0

**Unidades de comercio y de abasto en operación por municipio
Al 31 de diciembre de 2009**

[Cuadro 19.7](#)

Municipio	Tiendas Diconsa	Tianguis a/	Mercados públicos	Mercados privados	Rastros b/	Centrales de abasto	Centros receptores de granos básicos c/
Mixtla de Altamirano	9	1	1	0	0	0	0
Moloacán	6	1	1	0	1	0	0
Nanchital de Lázaro							
Cárdenas del Río	0	1	0	2	1	0	0
Naolinco	6	1	0	0	1	0	0
Naranjal	3	1	1	0	0	0	0
Naranjos Amatlán	5	1	0	1	2	0	0
Nautla	6	1	0	0	1	0	0
Nogales	6	1	1	0	2	0	0
Oluta	2	1	0	0	1	0	0
Omealca	17	1	1	0	1	0	0
Orizaba	0	1	3	0	2	0	0
Otatitlán	0	1	1	0	1	0	0
Oteapan	1	1	0	0	1	0	0
Ozuluama de Mascareñas	33	1	0	1	1	0	0
Pajapan	5	1	1	0	1	0	0
Pánuco	26	1	1	0	2	0	0
Papantla	49	0	2	0	1	0	0
Paso de Ovejas	8	1	1	0	1	0	0
Paso del Macho	8	1	1	0	1	0	0
Perote	11	1	2	0	1	0	32
Platón Sánchez	8	1	1	0	1	0	0
Playa Vicente	31	1	1	0	1	0	0
Poza Rica de Hidalgo	0	2	5	3	1	1	0
Pueblo Viejo	7	1	1	0	1	0	0
Puente Nacional	13	0	0	0	5	0	0
Rafael Delgado	1	1	0	0	1	0	0
Rafael Lucio	1	1	0	0	3	0	0
Río Blanco	0	1	1	0	2	0	0
Saltabarranca	0	1	0	0	0	0	0
San Andrés Tenejapan	0	0	0	0	1	0	0
San Andrés Tuxtla	33	1	1	0	1	0	0
San Juan Evangelista	28	1	1	0	1	0	0
San Rafael	9	1	1	0	2 i/	0	0
Santiago Sochiapan	8	1	0	0	0	0	0
Santiago Tuxtla	31	1	1	0	1	0	0
Sayula de Alemán	19	0	0	0	0	0	0
Soconusco	3	1	1	0	0	0	0
Sochiapa	2	0	0	0	0	0	0
Soledad Atzompa	10	0	0	0	0	0	0
Soledad de Doblado	9	1	1	0	1	0	0
Soteapan	10	1	0	0	0	0	0
Tamalín	7	1	0	0	0	0	0
Tamiahua	26	1	1	0	1	0	0
Tampico Alto	22	1	0	0	1	0	0
Tancoco	6	1	0	0	0	0	0
Tantima	16	1	0	0	0	0	0
Tantoyuca	42	1	1	0	1	0	0
Tatahuicapan de Juárez	14	1	1	0	0	0	0
Tatatila	2	1	0	0	0	0	0
Tecolutla	10	1	0	0	0	0	0
Tehuipango	9	1	0	0	0	0	0
Tempoal	26	1	1	0	1 j/	0	0
Tenampa	7	0	0	0	0	0	0
Tenochtitlán	3	0	0	0	0	0	0
Teocelo	6	0	1	0	1	0	0
Tepatlxco	8	1	0	0	1	0	0
Tepetlán	7	1	0	0	0	0	0
Tepetzintla	3	1	0	0	1	0	0

**Unidades de comercio y de abasto en operación por municipio
Al 31 de diciembre de 2009**

[Cuadro 19.7](#)

Municipio	Tiendas Diconsa	Tianguis a/	Mercados públicos	Mercados privados	Rastros b/	Centrales de abasto	Centros receptores de granos básicos c/
Tequila	10	1	1	0	1	0	0
Texcatepec	7	1	1	0	0	0	0
Texhuacán	5	0	0	0	0	0	0
Texistepec	7	1	1	0	1	0	0
Tezonapa	52	1	0	0	1	0	0
Tierra Blanca	29	1	2	0	2 g/	0	0
Tihuatlán	14	1	1	0	2 g/	0	0
Tlacojalpan	0	1	0	0	1	0	0
Tlacolulan	3	0	0	0	0	0	0
Tlacotalpan	3	2	1	0	1	0	0
Tlacotepec de Mejía	2	1	0	0	0	0	0
Tlachichilco	12	1	0	0	0	0	0
Tlalixcoyan	17	1	1	0	1	0	0
Tlalnelhuayocan	2	1	0	0	0	0	0
Tlaltetela	8	1	0	0	0	0	0
Tlapacoyan	5	1	0	1	1	0	0
Tlaquilpa	2	1	1	0	0	0	0
Tlilapan	1	0	0	0	0	0	0
Tomatlán	2	1	0	0	2	0	0
Tonayán	4	0	0	0	0	0	0
Totutla	11	1	0	0	0	0	0
Tres Valles	3	1	1	0	1	0	0
Tuxpan	34	1	4	0	5	0	0
Tuxtilla	0	1	0	0	1	0	0
Ursulo Galván	4	1	1	0	0	0	0
Uxpanapa	41	1	0	0	0	0	0
Vega de Alatorre	5	1	0	0	1	0	0
Veracruz	4	0	8	0	1 j/	1	0
Villa Aldama	5	1	0	0	0	0	0
Xalapa	5	17	6	0	1	1	0
Xico	19	1	1	0	0	0	0
Xoxocotla	5	1	0	0	0	0	0
Yanga	4	1	1	0	1	0	0
Yecuatla	9	1	0	0	1	0	0
Zacualpan	7	1	0	0	0	0	0
Zaragoza	0	1	1	0	1	0	0
Zentla	10	1	0	0	6	0	0

**Unidades de comercio y de abasto en operación por municipio
Al 31 de diciembre de 2009**

[Cuadro 19.7](#)

Municipio	Tiendas Diconsa	Tianguis a/	Mercados públicos	Mercados privados	Rastros b/	Centrales de abasto	Centros receptores de granos básicos c/
Zongolica	73	1	1	0	0	0	0
Zontecomatlán de López y Fuentes	15	1	0	0	0	0	0
Zozocolco de Hidalgo	8	1	0	0	0	0	0

a/ La información se refiere a la cuantificación de los puntos de la ciudad donde se ubica cada tianguis durante la semana.

b/ Comprende: rastros tipo inspección federal, frigoríficos, rastros y mataderos, municipales y particulares.

c/ Se refiere a los pertenecientes a ALSUR.

d/ Incluye 4 almacenes centrales y 23 rurales.

e/ La variación que se presenta con respecto a la edición anterior, es debido a la clausura, cierre temporal o al reinicio de actividades de algunos rastros.

f/ Se refiere a un rastro frigorífico.

g/ Incluye un rastro tipo inspección federal.

h/ Incluye un rastro especializado en cocodrilos dentro de una Unidad de Manejo Ambiental (UMA).

i/ Incluye un rastro frigorífico.

j/ Se refiere a un rastro tipo inspección federal.

Fuente: Diconsa, SA de CV. Gerencia de Sucursal Veracruz. Coordinación de Informática; Área de Evaluación e Información.

Secretaría de Desarrollo Económico y Portuario del Gobierno del Estado. Dirección General de Comercio y Abasto.

Secretaría de Desarrollo Agropecuario, Rural, Forestal y Pesca del Gobierno del Estado. Subsecretaría de Ganadería; Oficina Estatal de Información para el Desarrollo Rural Sustentable.

Secretaría de Salud. Dirección de Regulación y Fomento Sanitario; Comisión Coordinadora Estatal para la Reconversión de Rastros en el Estado de Veracruz.

ALSUR, SA de CV. Gerencia de Operaciones.

**Centros receptores de productos básicos de ALSUR, capacidad de diseño y volumen operado en la localidad El Remolino del municipio de Perote por tipo de instalación
Al 31 de diciembre de 2009**

[Cuadro 19.8](#)

Instalación	Centros receptores de granos básicos	Capacidad de diseño (Toneladas)	Volumen operado (Toneladas)
Total	32	135,000	201,801
Bodegas	22	115,000	201,801
Patios	10	20,000	0

Fuente: ALSUR, SA de CV. Gerencia de Operaciones.

Puntos de atención, familias beneficiarias, beneficiarios, dotación anual e importe de la venta de leche fortificada del programa de abasto social Liconsa por municipio 2009

[Cuadro 19.9](#)

Municipio	Puntos de atención a/	Familias beneficiarias b/	Beneficiarios c/	Dotación anual de leche fortificada (Litros)	Importe de la venta de leche fortificada (Miles de pesos)
Estado	480 d/	118,702	207,365	25,810,880	103,244 e/
Acayucan	3	641	943	63,718	255
Actopan	3	1,006	1,681	156,512	626
Acultzingo	2	270	502	95,564	382
Agua Dulce	1	257	456	65,254	261
Álamo Temapache	6	1,851	3,275	353,740	1,415
Alpatláhuac	1	139	272	11,590	46
Alto Lucero de Gutiérrez Barrios	1	71	105	11,320	45
Altotonga	1	427	875	159,918	640
Alvarado	7	1,298	2,124	254,208	1,017
Amatitlán	1	226	316	42,048	168
Amatlán de los Reyes	5	861	1,561	191,524	766
Ángel R. Cabada	1	533	876	101,344	405
Astacinga	1	102	213	5,116	20
Atlahuilco	1	54	101	4,464	18
Atoyac	2	410	779	140,720	563
Atzacan	1	207	325	24,516	98
Atzacán	4	1,070	1,939	325,230	1,301
Ayahualulco	3	729	1,077	115,322	461
Banderilla	2	537	1,065	154,980	620
Boca del Río	15	4,414	8,195	1,164,278	4,657
Camerino Z. Mendoza	3	1,190	2,165	351,194	1,405
Carlos A. Carrillo	1	236	409	33,418	134
Carrillo Puerto	1	482	829	135,584	542
Castillo de Teayo	1	155	289	17,172	69
Catemaco	2	955	1,442	177,488	710
Cazones de Herrera	2	254	439	46,544	186
Cerro Azul	1	306	524	33,192	133
Cittaltépetl	1	201	389	34,416	138
Coahuilán	1	116	205	19,368	77
Coatepec	5	1,257	2,311	243,088	972
Coatzacoalcos	20	5,905	8,949	902,772	3,611
Coatzintla	4	852	1,487	122,400	490
Coetzala	1	122	196	29,664	119
Comapa	1	632	1,063	150,406	602
Córdoba	22	5,477	10,136	1,386,012	5,544
Cosamaloapan de Carpio	1	356	580	49,574	198
Cosautlán de Carvajal	1	254	433	62,898	252
Coscomatepec	2	583	1,086	82,072	328
Cosoleacaque	8	2,095	3,220	277,738	1,111
Cotaxtla	3	614	960	116,738	467
Coxquihui	2	640	1,092	114,920	460
Coyutla	3	486	825	118,188	473
Cuichapa	3	784	1,206	144,924	580
Cuitláhuac	3	923	1,817	298,884	1,196
Chicontepec	2	242	404	26,568	106
Chinameca	1	551	805	66,404	266
Chocamán	2	534	900	71,272	285
Emiliano Zapata	5	773	1,326	185,424	742
Espinal	5	761	1,254	150,216	601
Filomeno Mata	1	456	795	47,720	191
Fortín	6	1,484	2,906	407,654	1,631
Gutiérrez Zamora	2	560	983	91,440	366
Huatusco	3	1,066	1,908	241,240	965
Huayacocotla	5	845	1,439	183,184	733

Puntos de atención, familias beneficiarias, beneficiarios, dotación anual e importe de la venta de leche fortificada del programa de abasto social Liconsa por municipio 2009

[Cuadro 19.9](#)

Municipio	Puntos de atención a/	Familias beneficiarias b/	Beneficiarios c/	Dotación anual de leche fortificada (Litros)	Importe de la venta de leche fortificada (Miles de pesos)
Hueyapan de Ocampo	1	343	500	33,120	132
Huiloapan de Cuauhtémoc	1	144	219	33,264	133
Ignacio de la Llave	1	401	692	107,930	432
Ilamatlán	2	166	230	23,328	93
Isla	1	121	214	21,392	86
Ixcatepec	1	110	207	2,520	10
Ixhuatlán del Café	3	724	1,291	169,254	677
Ixhuatlán del Sureste	1	123	200	20,954	84
Ixhuatlancillo	1	84	132	9,980	40
Ixtaczoquitlán	7	1,156	1,971	245,132	981
Jalacingo	4	1,637	3,401	454,910	1,820
Jalcomulco	1	157	232	21,968	88
Jáltipan	1	186	262	20,740	83
Jamapa	1	107	175	3,284	13
Jesús Carranza	1	239	353	26,618	106
Jilotepec	3	474	736	93,996	376
José Azueta	1	323	568	88,264	353
Juan Rodríguez Clara	1	177	264	36,366	145
Juchique de Ferrer	1	168	256	20,722	83
La Antigua	2	753	1,327	164,070	656
Las Choapas	2	466	796	115,700	463
Las Minas	1	73	151	30,102	120
Las Vigas de Ramírez	2	261	473	47,890	192
Lerdo de Tejada	1	523	827	117,410	470
Los Reyes	1	145	220	12,812	51
Maltrata	1	385	656	82,516	330
Manlio Fabio Altamirano	2	154	228	28,778	115
Mariano Escobedo	5	982	1,733	226,894	908
Martínez de la Torre	3	926	1,667	274,294	1,097
Mecatlán	2	196	335	41,724	167
Medellín	5	1,403	2,293	245,092	980
Minatitlán	10	2,255	3,341	364,146	1,457
Mixtla de Altamirano	1	206	346	30,024	120
Moloacán	1	161	220	30,506	122
Nanchital de Lázaro Cárdenas del Río	2	371	557	28,152	113
Naolinco	2	347	505	71,002	284
Naranjal	1	233	381	35,140	141
Naranjos Amatlán	1	203	397	26,784	107
Nogales	4	1,008	1,849	292,736	1,171
Oluta	1	295	406	33,882	136
Omealca	3	1,054	1,711	243,542	974
Orizaba	11	3,501	6,441	895,036	3,580
Oteapan	1	153	194	12,754	51
Papantla	8	1,727	2,959	287,668	1,151
Paso del Macho	1	226	406	20,368	81
Perote	7	1,723	2,982	463,442	1,854
Playa Vicente	1	251	403	50,692	203
Poza Rica de Hidalgo	12	2,978	5,184	369,636	1,479
Puente Nacional	1	209	371	43,982	176
Rafael Delgado	1	133	266	19,152	77
Río Blanco	5	1,941	3,485	539,670	2,159
Saltabarranca	1	209	324	34,486	138
San Andrés Tuxtla	5	1,758	2,806	304,906	1,220
San Juan Evangelista	1	202	246	27,216	109
Santiago Tuxtla	2	396	582	70,580	282
Sayula de Alemán	1	45	59	6,744	27

Puntos de atención, familias beneficiarias, beneficiarios, dotación anual e importe de la venta de leche fortificada del programa de abasto social Liconsa por municipio 2009

[Cuadro 19.9](#)

Municipio	Puntos de atención a/	Familias beneficiarias b/	Beneficiarios c/	Dotación anual de leche fortificada (Litros)	Importe de la venta de leche fortificada (Miles de pesos)
Soledad Atzompa	1	80	175	1,654	7
Soteapan	2	174	200	3,852	15
Tamiahua	1	498	843	112,444	450
Tancoco	1	149	261	11,552	46
Tantoyuca	1	386	742	61,992	248
Tecolutla	2	442	762	51,970	208
Tehuipango	1	139	257	4,760	19
Tenampa	1	478	779	103,342	413
Teocelo	3	783	1,370	182,660	731
Tepatlaxco	1	133	199	21,654	87
Tepetzintla	1	86	121	15,480	62
Tequila	1	129	262	11,348	45
Texcatepec	1	86	153	19,656	79
Tezonapa	6	837	1,468	170,372	681
Tierra Blanca	1	244	442	53,492	214
Tihuatlán	9	1,777	3,198	289,104	1,156
Tlacotalpan	1	347	590	83,604	334
Tlacotepec de Mejía	1	288	462	63,908	256
Tlalixcoyan	1	62	93	11,432	46
Tlalnahuayocan	1	103	199	25,992	104
Tlaltetela	2	802	1,326	168,864	675
Tlapacoyan	1	546	955	152,768	611
Tlaquilpa	1	70	131	5,628	23
Tomatlán	1	265	457	28,848	115
Totutla	1	667	1,188	157,534	630
Tres Valles	1	244	452	40,536	162
Tuxpan	15	3,608	6,317	605,054	2,420
Ursulo Galván	2	387	679	34,546	138
Veracruz	46	10,743	19,797	3,239,706	12,959
Villa Aldama	1	358	690	114,654	459
Xalapa	32	9,426	18,135	2,419,070	9,676
Xoxocotla	1	102	178	3,186	13
Yanga	3	986	1,680	256,290	1,025
Zacualpan	1	105	153	26,712	107
Zentla	1	366	640	97,098	388
Zongolica	1	214	302	56,232	225
Zontecomatlán de López y Fuentes	2	75	112	23,958	96
Zozocolco de Hidalgo	2	575	1,115	95,516	382

a/ Comprende tiendas de abarrotes o tiendas Diconsa, que mediante un contrato o convenio distribuyen la leche entera de vaca líquida o en polvo fortificada. Datos referidos al 31 de diciembre.

b/ Datos referidos al 31 de diciembre.

c/ Comprende: niños y niñas de 6 meses a 12 años, mujeres adolescentes de 13 a 15 años, mujeres en periodo de gestación, mujeres en periodo de lactancia, mujeres de 45 a 59 años, adultos de 60 y más años, enfermos crónicos y de capacidades diferentes mayores de 12 años. Datos referidos al 31 de diciembre.

d/ Excluye 6 puntos de atención, 2 012 familias beneficiarias, 3 765 beneficiarios, 583 772 dotación anual de leche fortificada y 23 335 miles de pesos en importe de la venta de leche fortificada, correspondiente a localidades del municipio de Teziutlán, Pue.

e/ Debido al redondeo de las cifras, la suma de los parciales no coincide con el total.

Fuente: Liconsa, SA de CV. Gerencia Estatal. Subgerencia de Padrón de Beneficiarios.

**Volumen de las ventas de miel incristalizable
por municipio e ingenio
2008/09
(Toneladas)**

[Cuadro 19.10](#)

Municipio Ingenio	Volumen de las ventas
Estado	510,064
Atoyac	42,222
El Potrero	42,222
Carlos A. Carrillo	62,118
San Cristóbal	62,118
Coatepec	12,096
Mahuixtlán	12,096
Córdoba	14,136
San Miguelito	14,136
Cuichapa	42,421
La Providencia	25,121
San Nicolás	17,300
Cuitláhuac	14,535
San José de Abajo	14,535
El Higo	35,727
El Higo	35,727
Hueyapan de Ocampo	20,389
Cuatotolapan	20,389
Ixtaczoquitlán	15,940
El Carmen	15,940
La Antigua	26,099
El Modelo	26,099
Lerdo de Tejada	34,059
El Nuevo San Francisco	11,900
San Pedro	22,159
Pánuco	30,275
Zapoapita	30,275
Paso del Macho	14,577
Central Progreso	14,577

**Volumen de las ventas de miel incristalizable
por municipio e ingenio
2008/09
(Toneladas)**

[Cuadro 19.10](#)

Municipio Ingenio	Volumen de las ventas
Tezonapa	46,846 a/
Constancia	16,618
Central Motzorongo	30,229
Tres Valles	47,150
Tres Valles	47,150
Ursulo Galván	51,474
La Gloria	51,474

Nota: Se refiere al ciclo de la zafra que comprende los meses de noviembre del año 2008 a julio de 2009.

a/ Debido al redondeo de las cifras, la suma de los parciales puede no coincidir con los totales.

Fuente: Cámara Nacional de las Industrias Azucarera y Alcohólica.

**Inversión pública autorizada y ejercida en materia de comercio
y abasto por institución y programa
2009**
(Miles de pesos)

[Cuadro 19.11](#)

Institución Programa	Inversión pública autorizada	Inversión pública ejercida
Total	12,189	9,611
Secretaría de Desarrollo Social y Medio Ambiente a/	8,486	5,908
Inmuebles en general	8,486	5,908
H. Ayuntamientos b/	3,703	3,703
Infraestructura productiva rural	3,703	3,703

Nota: La información corresponde al cierre del ejercicio 2009 de las instituciones o dependencias, puede diferir en su sectorización debido al origen de la misma.

a/ Comprende inversión en orden de participación, estatal y federal.

b/ Comprende inversión en orden de participación, federal y aportaciones particulares. Se refiere al cierre del ejercicio del ramo 33 correspondiente a 96 Ayuntamientos, y puede no coincidir con lo difundido posteriormente por la fuente debido a los cierres informáticos.

Fuente: Secretaría de Finanzas y Planeación del Gobierno del Estado. Dirección General de Inversión Pública; Subdirección de Control Financiero. Departamento de Control y Conciliación de Inversiones.
Órgano de Fiscalización Superior del Estado de Veracruz. Secretaría Técnica.