

19. Comercio

- [19.1](#) Características económicas seleccionadas de las actividades comerciales
Año censal 2003
- [19.2](#) Indicadores mensuales seleccionados de los establecimientos comerciales
en el área metropolitana de la ciudad de Coatzacoalcos
De 2004 a 2008
(Base 2003 = 100)
- [Gráfica 19.1](#) Variación del índice mensual de las ventas netas de mercancías
en términos reales en los establecimientos comerciales
al por mayor y al por menor en el área metropolitana
de la ciudad de Coatzacoalcos
2008
(Porcentaje)
- [19.3](#) Indicadores mensuales seleccionados de los establecimientos comerciales
en el área metropolitana de la ciudad de Veracruz
De 2004 a 2008
(Base 2003 = 100)
- [Gráfica 19.2](#) Variación del índice mensual de las ventas netas de mercancías
en términos reales en los establecimientos comerciales
al por mayor y al por menor en el área metropolitana
de la ciudad de Veracruz
2008
(Porcentaje)
- [19.4](#) Variación anual del índice general de precios al consumidor
en las ciudades de Córdoba, San Andrés Tuxtla y Veracruz
De 1999 a 2008
(Porcentaje)
- [19.5](#) Índices mensuales de precios al consumidor en la ciudad
de Córdoba
2008
(Base 2a. quincena de junio de 2002 = 100)

- [Gráfica 19.3](#) Variación mensual de los índices de precios al consumidor seleccionados en la ciudad de Córdoba
2008
(Porcentaje)
- [19.6](#) Índices mensuales de precios al consumidor en la ciudad de San Andrés Tuxtla
2008
(Base 2a. quincena de junio de 2002 = 100)
- [Gráfica 19.4](#) Variación mensual de los índices de precios al consumidor seleccionados en la ciudad de San Andrés Tuxtla
2008
(Porcentaje)
- [19.7](#) Índices mensuales de precios al consumidor en la ciudad de Veracruz
2008
(Base 2a. quincena de junio de 2002 = 100)
- [Gráfica 19.5](#) Variación mensual de los índices de precios al consumidor seleccionados en la ciudad de Veracruz
2008
(Porcentaje)
- [19.8](#) Automóviles y camiones nuevos vendidos al público y a la red de distribuidores por municipio
2008
- [19.9](#) Unidades de comercio y de abasto por municipio
Al 31 de diciembre de 2008
- [19.10](#) Puntos de atención, familias beneficiarias, beneficiarios, dotación anual e importe de la venta de leche reconstituida del programa de abasto social Liconsa por municipio
2008
- [19.11](#) Centros receptores de productos básicos de ALSUR, su capacidad de diseño y volumen operado en el municipio de Perote por tipo de instalación
Al 31 de diciembre de 2008

- [19.12](#) Volumen de las ventas de miel incristalizable
por municipio e ingenio
2007/08
(Toneladas)
- [19.13](#) Inversión pública autorizada y ejercida en materia de comercio
y abasto por institución y programa
2008
(Miles de pesos)

**Características económicas seleccionadas de las actividades comerciales
Año censal 2003**

[Cuadro 19.1](#)

Concepto	Total
Unidades económicas a/	91,455
Personal ocupado dependiente de la razón social	249,894
Personal ocupado remunerado dependiente de la razón social	127,547
Personal ocupado no dependiente de la razón social	17,915
Remuneraciones (Miles de pesos)	5,658,396
Producción bruta total (Miles de pesos)	32,529,431
Consumo intermedio (Miles de pesos)	9,402,732
Valor agregado censal bruto (Miles de pesos)	23,126,699
Total de activos fijos (Miles de pesos)	13,826,820

Nota: La información comprende únicamente lo que corresponde a áreas urbanas y lo correspondiente a personal ocupado, se refiere a promedio anual.

Los datos corresponden a las unidades que realizaron actividades económicas del 1 de enero al 31 de diciembre del año de referencia, e incluye aquellas que sólo trabajaron parcialmente durante este periodo.

a/ Término genérico con el cual se denomina a todo tipo de unidades de observación del censo. Comprende tanto unidades productoras como auxiliares.

Fuente: INEGI. Censos Económicos 2004. www.inegi.org.mx (26 de mayo de 2009).

**Indicadores mensuales seleccionados de los establecimientos comerciales
en el área metropolitana de la ciudad de Coatzacoalcos
De 2004 a 2008
(Base 2003 = 100)**

[Cuadro 19.2](#)

Indicador	Enero	Febrero	Marzo	Abril	Mayo	Junio	Julio	Agosto	Septiembre	Octubre	Noviembre	Diciembre
Índice mensual de las ventas netas de mercancías en términos reales en los establecimientos comerciales al por mayor a/												
2004	81.2	88.1	102.1	99.8	95.7	107.8	116.8	107.5	101.7	107.4	120.6	130.5
2005	99.1	87.4	102.9	87.4	102.1	103.7	109.6	113.9	114.3	123.4	143.0	154.6
2006	98.8	94.4	114.6	110.2	122.5	117.4	113.1	129.9	126.1	132.8	148.1	135.5
2007	95.3	102.4	122.3	114.1	122.9	119.2	117.6	120.6	122.0	144.0	159.2	144.4
2008	99.1	107.8	122.9	127.5	124.1	125.2	130.6	122.3	112.2	138.6	148.3	163.5
Índice mensual de las ventas netas de mercancías en términos reales en los establecimientos comerciales al por menor a/												
2004	110.2	99.7	109.0	103.6	103.2	105.5	105.1	101.3	97.3	105.5	110.6	163.8
2005	119.0	107.6	110.0	107.8	112.1	111.4	112.1	112.4	109.1	115.6	117.8	161.7
2006	127.1	117.8	122.2	117.9	125.1	124.4	125.1	117.7	112.3	117.5	118.7	166.7
2007	132.1	112.4	122.0	114.4	129.0	128.1	129.3	123.1	119.6	129.0	141.4	184.1
2008	142.0	131.4	131.9	122.4	135.2	128.9	133.9	126.1	119.2	127.1	130.0	167.3
Índice mensual de las compras netas de mercancías en términos reales en los establecimientos comerciales al por mayor b/												
2004	74.8	86.5	114.6	101.6	90.8	125.4	114.9	103.0	124.8	120.1	135.6	137.4
2005	86.8	95.6	104.8	92.4	102.2	129.4	111.0	132.4	120.4	137.8	149.1	152.4
2006	77.4	98.9	129.2	120.7	140.8	129.0	120.4	123.9	156.9	148.0	145.9	145.0
2007	92.8	99.1	147.5	109.9	138.7	122.8	125.6	129.0	137.6	159.4	179.4	146.5
2008	121.3	116.9	127.8	136.8	135.3	120.3	150.6	117.7	124.6	141.5	145.5	163.0
Índice mensual de las compras netas de mercancías en términos reales en los establecimientos comerciales al por menor b/												
2004	98.3	96.6	111.9	102.2	98.7	97.8	92.2	91.2	100.3	111.5	116.3	124.8
2005	102.2	103.4	112.0	106.7	109.2	114.8	100.0	101.6	104.4	116.6	127.6	121.3
2006	109.8	108.2	121.0	106.4	117.7	112.7	104.8	106.4	107.7	119.4	120.7	121.5
2007	107.0	101.8	118.7	106.6	116.3	117.7	106.3	107.4	114.0	124.1	146.9	132.2
2008	109.3	110.2	105.8	109.3	110.2	103.9	110.5	100.1	99.8	118.0	115.6	122.0

**Indicadores mensuales seleccionados de los establecimientos comerciales
en el área metropolitana de la ciudad de Coatzacoalcos
De 2004 a 2008
(Base 2003 = 100)**

[Cuadro 19.2](#)

Indicador	Enero	Febrero	Marzo	Abril	Mayo	Junio	Julio	Agosto	Septiembre	Octubre	Noviembre	Diciembre
Índice mensual del personal ocupado en los establecimientos comerciales al por mayor												
2004	93.5	93.9	94.5	96.0	104.6	107.3	104.3	109.5	103.4	106.3	108.6	108.0
2005	108.7	108.4	106.9	105.8	105.8	102.2	102.5	107.5	106.7	106.3	105.0	106.3
2006	105.0	109.3	106.1	105.8	99.3	97.3	93.3	97.5	90.9	92.2	92.8	95.0
2007	98.4	98.7	98.9	98.2	98.2	97.6	98.2	105.1	106.0	105.9	105.2	106.3
2008	105.1	105.3	106.3	105.8	104.3	104.1	102.2	100.7	101.1	100.7	104.5	110.6
Índice mensual del personal ocupado en los establecimientos comerciales al por menor												
2004	102.3	102.0	104.2	104.9	106.7	107.5	106.9	105.8	104.8	107.3	111.4	111.8
2005	106.4	106.3	107.6	105.1	106.6	104.8	105.2	105.4	105.4	107.4	113.0	110.9
2006	105.7	105.0	105.5	105.2	104.8	105.8	102.6	105.5	106.0	107.9	110.2	111.0
2007	114.2	113.0	109.1	108.6	111.5	112.3	116.9	119.2	116.0	127.2	137.6	142.0
2008	131.7	131.7	130.9	125.7	124.3	127.9	128.2	127.7	125.4	125.7	128.4	126.2
Índice mensual de las remuneraciones reales promedio por persona ocupada en los establecimientos comerciales al por mayor												
2004	99.5	82.5	96.8	89.2	148.9	100.2	100.7	97.1	95.0	99.9	97.6	116.7
2005	99.5	94.0	93.2	92.9	125.1	109.2	101.4	92.7	96.2	91.4	93.5	120.6
2006	96.3	86.4	97.9	93.9	134.5	99.8	106.5	101.8	109.1	106.8	102.2	126.3
2007	95.3	92.9	98.6	93.2	117.1	95.5	89.2	91.1	86.2	89.8	91.9	108.0
2008	95.2	94.0	92.1	92.6	136.0	104.3	94.8	99.9	97.6	98.9	92.1	102.5
Índice mensual de las remuneraciones reales promedio por persona ocupada en los establecimientos comerciales al por menor												
2004	112.1	99.3	98.7	101.6	111.4	97.0	98.8	109.4	99.0	90.9	95.2	137.9
2005	107.8	98.6	95.5	97.4	111.3	117.6	110.7	113.3	111.6	104.8	101.1	152.7
2006	119.0	122.6	119.2	108.8	129.0	111.8	108.5	112.0	112.9	110.3	107.7	151.9
2007	109.1	104.3	116.4	117.1	134.2	112.5	115.2	112.2	117.3	117.5	114.8	155.3

**Indicadores mensuales seleccionados de los establecimientos comerciales
en el área metropolitana de la ciudad de Coatzacoalcos
De 2004 a 2008
(Base 2003 = 100)**

[Cuadro 19.2](#)

Indicador	Enero	Febrero	Marzo	Abril	Mayo	Junio	Julio	Agosto	Septiem- bre	Octubre	Noviem- bre	Diciem- bre
2008	128.0	118.0	109.9	109.1	126.8	107.7	112.8	112.6	111.9	112.2	114.0	119.8

Nota: La información corresponde a los resultados de la Encuesta Mensual sobre Establecimientos Comerciales.

Las ventas netas fueron deflactadas con el Índice de Precios al Consumidor de la región Sur según la clasificación por origen de la producción de los bienes a nivel de las 72 ramas de actividad económica con base en la 2a. quincena del mes de junio de 2002 = 100, diferenciados por rama de actividad comercial; los indicadores al por mayor y al por menor se obtienen a través de la ponderación de relativos censales y tomando como base el año de 2003.

Las compras netas fueron deflactadas con el índice de precios productor con servicios y sin petróleo crudo de exportación, clasificación por origen de los bienes finales a nivel de grupo de ramas, con base en la 2a. quincena del mes de junio de 2002 = 100, diferenciados por rama de actividad.

El índice del personal ocupado se obtuvo tomando como base el promedio del año 2003.

Los índices de remuneraciones por persona ocupada en los establecimientos comerciales, fueron deflactados con el índice general de precios al consumidor de la ciudad de Campeche, Campeche, con base en la 2a. quincena del mes de junio de 2002 = 100 y tomando como base el año de 2003.

El Área Metropolitana de la Ciudad de Coatzacoalcos comprende las localidades conurbadas de los municipios de Coatzacoalcos, Cosoleacaque y Minatitlán.

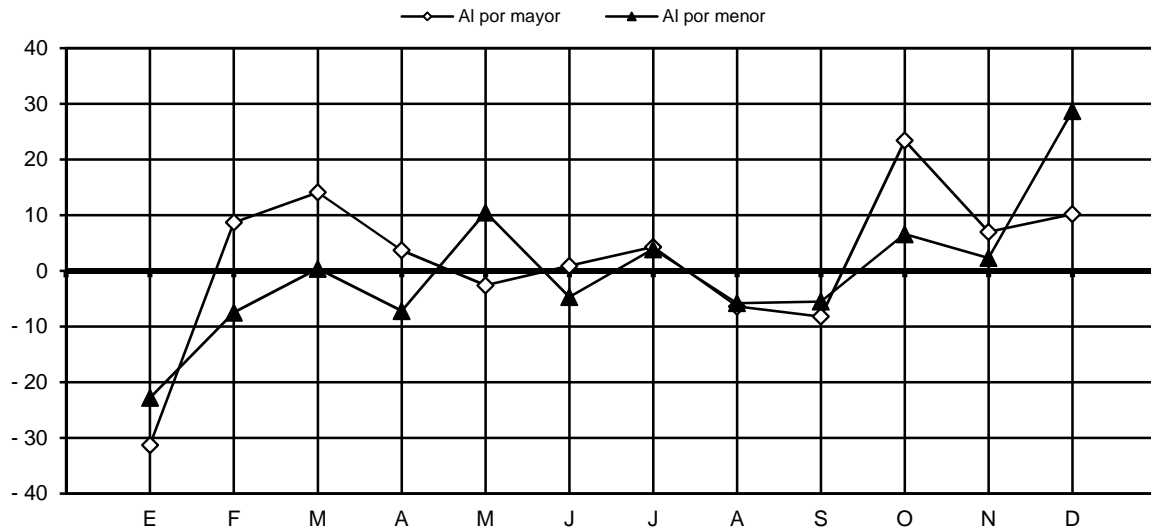
a/ Se refiere a las mercancías vendidas propiedad del establecimiento menos el importe de las devoluciones, descuentos y rebajas sobre ventas sin incluir el IVA, pero incluyendo cualquier otro impuesto que el establecimiento traslade al cliente.

b/ Se refiere a las mercancías compradas propiedad del establecimiento menos el importe de las devoluciones, descuentos y rebajas sobre compras sin incluir el IVA, pero incluyendo cualquier otro impuesto que haya sido trasladado al establecimiento por parte de sus proveedores.

Fuente: INEGI. Dirección General de Contabilidad Nacional y Estadísticas Económicas; Dirección General Adjunta de Estadísticas Económicas; Dirección de Estadísticas del Sector Terciario.

**Variación del índice mensual de las ventas netas de mercancías
en términos reales en los establecimientos comerciales
al por mayor y al por menor en el área metropolitana
de la ciudad de Coatzacoalcos
2008
(Porcentaje)**

[Gráfica 19.1](#)



Nota: Las variaciones están calculadas con respecto al mes anterior.
Fuente: Cuadro 19.2

**Indicadores mensuales seleccionados de los establecimientos comerciales
en el área metropolitana de la ciudad de Veracruz
De 2004 a 2008
(Base 2003 = 100)**

[Cuadro 19.3](#)

Indicador	Enero	Febrero	Marzo	Abril	Mayo	Junio	Julio	Agosto	Septiem- bre	Octubre	Noviem- bre	Diciem- bre
Índice mensual de las ventas netas de mercancías en términos reales en los establecimientos comerciales al por mayor a/												
2004	96.0	90.6	104.5	104.9	99.1	100.2	104.8	97.7	96.9	99.0	103.8	110.0
2005	90.6	88.7	95.4	94.8	92.4	101.6	99.5	93.6	92.6	95.8	92.8	103.1
2006	93.7	95.7	108.7	101.6	107.5	109.8	105.9	109.5	100.5	103.8	108.3	118.2
2007	105.6	98.7	111.1	99.3	110.9	102.9	105.8	111.4	100.4	108.7	111.4	117.5
2008	104.9	101.1	102.2	101.3	99.2	98.3	93.9	93.3	92.2	101.0	91.9	98.8
Índice mensual de las ventas netas de mercancías en términos reales en los establecimientos comerciales al por menor a/												
2004	110.6	100.1	108.4	106.9	112.9	109.5	118.5	113.6	107.2	112.9	115.2	167.0
2005	112.7	104.0	113.7	114.0	115.8	118.5	124.3	126.7	119.9	123.2	127.3	176.8
2006	114.4	101.7	111.2	118.9	118.1	115.3	122.8	122.1	115.8	127.1	123.6	165.1
2007	125.5	112.9	120.4	121.5	126.2	122.1	135.2	134.4	126.4	132.9	180.5	254.9
2008	139.5	129.4	135.2	127.9	132.7	128.8	134.0	132.9	126.0	132.2	136.4	184.2
Índice mensual de las compras netas de mercancías en términos reales en los establecimientos comerciales al por mayor b/												
2004	91.1	93.6	100.3	102.2	106.3	116.3	102.3	108.8	109.0	114.2	123.2	127.9
2005	90.6	94.3	95.7	99.1	98.4	109.5	102.9	105.0	100.3	103.4	115.3	118.5
2006	92.2	102.4	121.3	106.7	112.7	125.2	95.8	110.5	103.9	118.8	113.8	135.9
2007	98.6	100.3	123.3	104.8	115.4	114.5	104.1	111.7	110.8	122.9	132.3	135.4
2008	100.4	99.8	108.6	99.7	111.4	97.9	99.6	95.6	103.6	121.0	91.2	108.0
Índice mensual de las compras netas de mercancías en términos reales en los establecimientos comerciales al por menor b/												
2004	102.2	103.1	118.4	110.1	113.2	108.7	118.1	111.3	114.0	128.2	134.6	147.3
2005	104.2	109.4	118.9	121.0	118.8	129.2	128.8	124.0	126.4	128.0	145.2	151.5
2006	102.9	104.3	114.3	115.7	118.1	116.4	117.8	119.3	123.2	135.6	137.8	142.7
2007	114.3	111.8	121.4	118.0	120.8	121.8	130.1	130.7	127.5	143.5	218.2	173.3
2008	118.1	115.8	112.1	115.8	113.8	114.8	118.5	116.1	110.3	126.3	131.4	138.4

**Indicadores mensuales seleccionados de los establecimientos comerciales
en el área metropolitana de la ciudad de Veracruz
De 2004 a 2008
(Base 2003 = 100)**

[Cuadro 19.3](#)

Indicador	Enero	Febrero	Marzo	Abril	Mayo	Junio	Julio	Agosto	Septiem- bre	Octubre	Noviem- bre	Diciem- bre
Índice mensual del personal ocupado en los establecimientos comerciales al por mayor												
2004	99.7	100.1	100.2	101.2	106.9	101.6	101.5	99.4	100.0	101.0	103.6	104.3
2005	104.1	103.0	102.3	103.0	105.5	103.2	105.7	105.5	104.7	106.9	106.3	110.1
2006	104.7	105.1	103.5	101.4	101.8	101.0	102.5	102.6	102.3	103.5	103.1	102.5
2007	101.3	102.4	103.8	105.5	103.0	102.7	102.7	104.2	104.8	106.0	107.1	110.5
2008	108.6	105.2	103.8	100.9	102.8	110.9	107.6	93.6	96.4	90.4	90.6	92.1
Índice mensual del personal ocupado en los establecimientos comerciales al por menor												
2004	106.2	104.8	104.8	104.3	106.8	106.3	106.3	107.6	108.8	109.0	113.0	109.7
2005	107.4	109.3	109.2	110.3	110.4	111.8	113.3	114.7	113.7	112.9	117.8	118.6
2006	107.0	108.7	112.0	115.4	116.1	115.5	123.3	123.4	123.9	123.5	128.1	128.9
2007	120.1	123.2	125.6	126.3	125.8	125.4	130.0	129.7	130.9	133.4	185.7	189.1
2008	129.7	129.7	128.4	130.3	130.3	127.9	129.1	128.6	132.1	134.6	137.9	142.6
Índice mensual de las remuneraciones reales promedio por persona ocupada en los establecimientos comerciales al por mayor												
2004	74.9	75.6	81.1	77.4	123.9	96.3	97.8	100.7	94.5	90.9	98.5	136.0
2005	96.3	99.0	106.1	102.3	116.6	97.1	96.6	99.6	100.6	88.4	89.4	112.4
2006	92.8	90.8	107.6	100.2	125.8	97.7	95.1	94.6	90.4	91.8	90.7	111.5
2007	95.4	95.0	98.5	92.4	110.1	94.3	96.1	98.4	94.3	92.9	93.0	105.5
2008	93.6	96.4	106.1	97.0	105.5	87.1	80.7	90.0	92.2	92.2	94.6	98.7
Índice mensual de las remuneraciones reales promedio por persona ocupada en los establecimientos comerciales al por menor												
2004	83.3	83.2	85.3	84.8	105.5	91.7	96.5	100.0	89.8	89.6	90.3	136.0
2005	92.1	90.9	94.2	93.3	104.1	93.3	94.0	100.0	92.5	89.5	86.7	137.7
2006	96.5	98.0	96.7	94.2	115.6	98.4	95.0	95.0	94.3	94.9	92.8	134.5
2007	91.9	90.7	90.5	93.7	107.1	94.0	92.1	90.6	90.3	88.1	77.9	110.6

Indicadores mensuales seleccionados de los establecimientos comerciales en el área metropolitana de la ciudad de Veracruz De 2004 a 2008
(Base 2003 = 100)

[Cuadro 19.3](#)

Indicador	Enero	Febrero	Marzo	Abril	Mayo	Junio	Julio	Agosto	Septiem- bre	Octubre	Noviem- bre	Diciem- bre
2008	92.3	91.2	90.8	89.9	101.8	91.0	92.7	90.9	90.4	88.7	84.9	100.5

Nota: La información corresponde a los resultados de la Encuesta Mensual sobre Establecimientos Comerciales.

Las ventas netas fueron deflactadas con el Índice de Precios al Consumidor de la región Centro Sur según la clasificación por origen de la producción de los bienes a nivel de las 72 ramas de actividad económica con base en la 2a. quincena del mes de junio de 2002 = 100, diferenciados por rama de actividad comercial; los indicadores al por mayor y al por menor se obtienen a través de la ponderación de relativos censales y tomando como base el año de 2003.

Las compras netas fueron deflactadas con el índice de precios productor con servicios y sin petróleo crudo de exportación, clasificación por origen de los bienes finales a nivel de grupo de ramas, con base en la 2a. quincena del mes de junio de 2002 = 100, diferenciados por rama de actividad.

El índice del personal ocupado se obtuvo tomando como base el promedio del año 2003.

Los índices de remuneraciones por persona ocupada en los establecimientos comerciales, fueron deflactados con el índice general de precios al consumidor de la ciudad de Veracruz, con base en la 2a. quincena del mes de junio de 2002 = 100 y tomando como base el año de 2003.

El Área Metropolitana de la Ciudad de Veracruz comprende las localidades conurbadas de los municipios de Boca del Río y Veracruz.

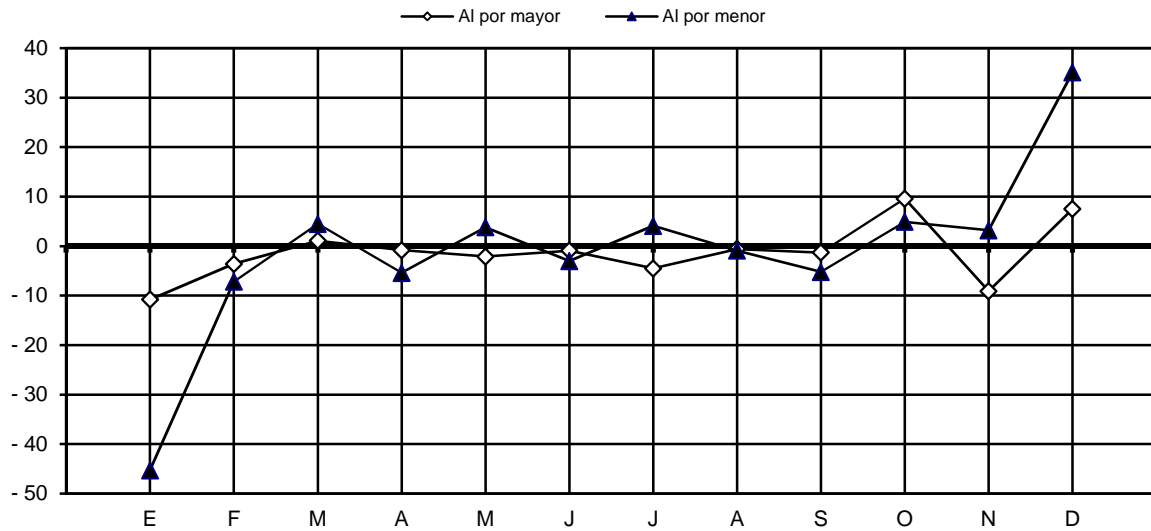
a/ Se refiere a las mercancías vendidas propiedad del establecimiento menos el importe de las devoluciones, descuentos y rebajas sobre ventas sin incluir el IVA, pero incluyendo cualquier otro impuesto que el establecimiento traslade al cliente.

b/ Se refiere a las mercancías compradas propiedad del establecimiento menos el importe de las devoluciones, descuentos y rebajas sobre compras sin incluir el IVA, pero incluyendo cualquier otro impuesto que haya sido trasladado al establecimiento por parte de sus proveedores.

Fuente: INEGI. Dirección General de Contabilidad Nacional y Estadísticas Económicas; Dirección General Adjunta de Estadísticas Económicas; Dirección de Estadísticas del Sector Terciario.

**Variación del índice mensual de las ventas netas de mercancías
en términos reales en los establecimientos comerciales
al por mayor y al por menor en el área metropolitana
de la ciudad de Veracruz
2008
(Porcentaje)**

[Gráfica 19.2](#)



Nota: Las variaciones están calculadas con respecto al mes anterior.
Fuente: Cuadro 19.3

**Variación anual del índice general de precios al consumidor
en las ciudades de Córdoba, San Andrés Tuxtla y Veracruz
De 1999 a 2008
(Porcentaje)**

[Cuadro 19.4](#)

Año	Córdoba	San Andrés Tuxtla	Veracruz
1999/1998	12.42	12.84	13.51
2000/1999	9.33	9.13	9.11
2001/2000	6.19	5.47	7.41
2002/2001	7.17	6.89	9.04
2003/2002	4.13	4.99	5.43
2004/2003	5.70	4.56	6.91
2005/2004	3.29	4.05	3.92
2006/2005	5.26	5.02	4.99
2007/2006	3.37	4.32	4.15
2008/2007	7.96	9.25	7.29

Nota: Para el cálculo de la variación anual se utilizaron los índices con base en la 2a. quincena de junio de 2002 = 100, correspondientes al mes de diciembre de cada año con respecto al mismo mes del año anterior.

Fuente: Banco de México. www.banxico.org.mx (04 de febrero de 2009).

Índices mensuales de precios al consumidor en la ciudad de Córdoba
2008

[Cuadro 19.5](#)
(1a. parte)

(Base 2a. quincena de junio de 2002 = 100)

Índice	Enero	Febrero	Marzo	Abril	Mayo	Junio
Índice general	128.07	128.54	129.24	130.26	130.56	131.52
Alimentos, bebidas y tabaco	133.60	134.35	136.01	138.37	138.31	139.57
Ropa, calzado y accesorios	111.91	112.31	112.51	112.37	112.60	113.01
Vivienda	130.02	130.55	130.95	131.88	132.68	133.52
Muebles, aparatos y accesorios domésticos	107.41	106.99	107.37	109.21	108.76	110.18
Salud y cuidado personal	127.18	128.30	128.80	128.62	129.12	131.14
Transporte	120.69	120.87	121.03	121.07	121.07	121.35
Educación y esparcimiento	138.05	137.95	138.69	139.02	139.08	139.49
Otros servicios	127.08	127.38	127.52	128.20	129.04	130.08

Índices mensuales de precios al consumidor en la ciudad de Córdoba
2008

[Cuadro 19.5](#)
(2a. parte y última)

(Base 2a. quincena de junio de 2002 = 100)

Índice	Julio	Agosto	Septiembre	Octubre	Noviembre	Diciembre
Índice general	131.89	132.53	133.89	134.88	135.98	137.49
Alimentos, bebidas y tabaco	139.84	140.08	141.40	141.75	143.66	147.67
Ropa, calzado y accesorios	113.22	113.12	113.05	113.44	113.88	114.56
Vivienda	134.18	134.75	135.36	135.88	136.25	136.30
Muebles, aparatos y accesorios domésticos	110.28	110.11	111.20	111.62	113.05	113.91
Salud y cuidado personal	130.92	131.93	132.93	133.65	135.31	135.88
Transporte	121.87	122.55	126.13	130.34	130.88	132.04
Educación y esparcimiento	139.76	141.68	144.44	145.35	145.92	146.67
Otros servicios	130.67	131.93	132.28	133.28	135.13	136.49

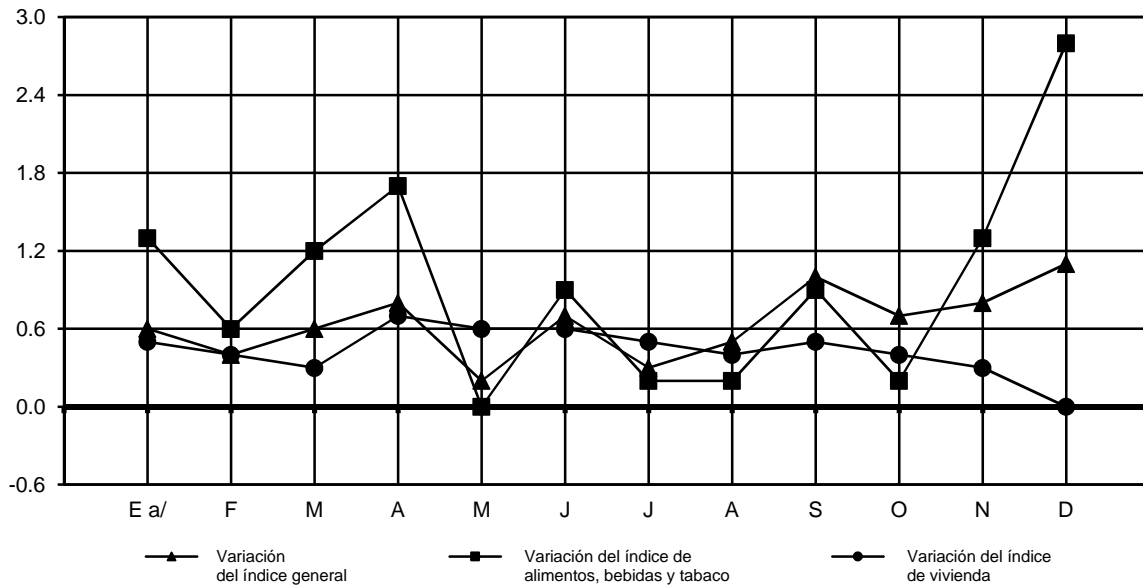
Nota: El Sistema Nacional de Índices de Precios al Consumidor recopila durante cada mes 170 000 cotizaciones directas en 46 ciudades, sobre los precios de aproximadamente 1 600 artículos y servicios específicos. Los promedios de dichas cotizaciones dan lugar a los índices de los 313 conceptos genéricos sobre bienes y servicios que forman la canasta del Índice General en cada una de las ciudades y a nivel nacional. La fórmula utilizada para la elaboración de estos índices es la de ponderaciones fijas de Laspeyres.

Fuente: Banco de México. www.banxico.org.mx (04 de febrero de 2009).

Variación mensual de los índices de precios al consumidor seleccionados en la ciudad de Córdoba

[Gráfica 19.3](#)

2008
(Porcentaje)



Nota: Las variaciones están calculadas con respecto al último día del mes anterior.

a/ Para su cálculo, el dato al 31 de diciembre de 2007 fue de 127.353 de índice general, 131.842 índice de alimentos, bebidas y tabaco y 129.317 índice de vivienda.

Fuente: INEGI. Cálculos propios con base en información del cuadro 19.5 y que fue proporcionada por el Banco de México.

**Índices mensuales de precios al consumidor en la ciudad
de San Andrés Tuxtla
2008**

[Cuadro 19.6](#)
(1a. parte)

(Base 2a. quincena de junio de 2002 = 100)

Índice	Enero	Febrero	Marzo	Abril	Mayo	Junio
Índice general	130.34	130.71	132.42	132.85	134.15	135.02
Alimentos, bebidas y tabaco	138.19	138.66	142.29	143.97	146.76	147.46
Ropa, calzado y accesorios	111.60	111.49	111.83	112.14	112.71	113.19
Vivienda	135.12	136.17	137.49	136.55	137.26	138.54
Muebles, aparatos y accesorios domésticos	117.10	117.15	117.02	118.18	119.18	120.71
Salud y cuidado personal	123.07	122.37	123.01	123.55	124.89	126.25
Transporte	119.19	119.29	119.83	120.19	120.54	120.71
Educación y esparcimiento	128.51	128.55	129.05	128.87	129.17	129.54
Otros servicios	129.97	130.01	132.38	133.26	133.76	135.23

Índices mensuales de precios al consumidor en la ciudad de San Andrés Tuxtla 2008

[Cuadro 19.6](#)
(2a. parte y última)

(Base 2a. quincena de junio de 2002 = 100)

Índice	Julio	Agosto	Septiembre	Octubre	Noviembre	Diciembre
Índice general	135.51	136.64	137.60	139.23	140.23	141.71
Alimentos, bebidas y tabaco	147.63	148.89	149.32	151.35	152.14	156.33
Ropa, calzado y accesorios	113.60	114.00	114.25	114.35	114.45	114.50
Vivienda	139.84	140.44	140.84	143.44	144.06	143.86
Muebles, aparatos y accesorios domésticos	121.08	122.33	122.19	123.33	124.19	124.93
Salud y cuidado personal	125.84	128.10	129.04	129.72	131.03	132.37
Transporte	121.01	120.95	122.29	123.97	125.55	126.46
Educación y esparcimiento	130.05	133.03	137.87	137.90	138.35	138.57
Otros servicios	135.29	135.29	133.87	135.29	141.37	141.38

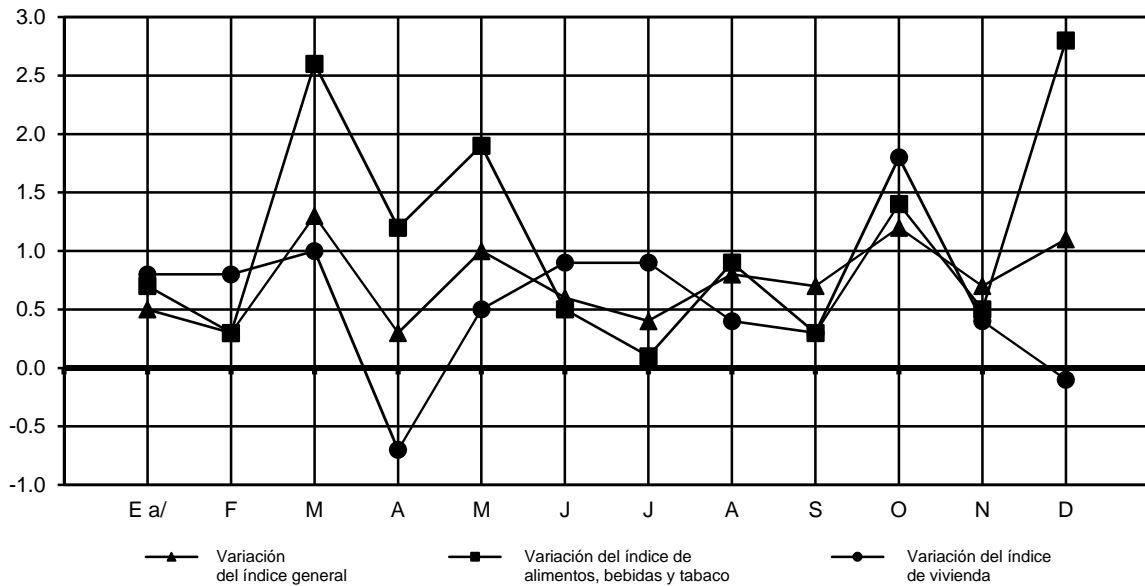
Nota: El Sistema Nacional de Índices de Precios al Consumidor recopila durante cada mes 170 000 cotizaciones directas en 46 ciudades, sobre los precios de aproximadamente 1 600 artículos y servicios específicos. Los promedios de dichas cotizaciones dan lugar a los índices de los 313 conceptos genéricos sobre bienes y servicios que forman la canasta del Índice General en cada una de las ciudades y a nivel nacional. La fórmula utilizada para la elaboración de estos índices es la de ponderaciones fijas de Laspeyres.

Fuente: Banco de México. www.banxico.org.mx (04 de febrero de 2009).

Variación mensual de los índices de precios al consumidor seleccionados en la ciudad de San Andrés Tuxtla

[Gráfica 19.4](#)

2008
(Porcentaje)



Nota: Las variaciones están calculadas con respecto al último día del mes anterior.

a/ Para su cálculo, el dato al 31 de diciembre de 2007 fue de 129.713 de índice general, 137.210 índice de alimentos, bebidas y tabaco y 133.989 índice de vivienda.

Fuente: INEGI. Cálculos propios con base en información del cuadro 19.6 y que fue proporcionada por el Banco de México.

Índices mensuales de precios al consumidor en la ciudad de Veracruz 2008

[Cuadro 19.7](#)
(1a. parte)

(Base 2a. quincena de junio de 2002 = 100)

Índice	Enero	Febrero	Marzo	Abril	Mayo	Junio
Índice general	133.68	134.29	135.15	133.92	134.35	134.79
Alimentos, bebidas y tabaco	134.99	135.67	137.85	140.29	141.22	141.13
Ropa, calzado y accesorios	120.89	121.01	121.43	121.49	121.78	122.39
Vivienda	140.11	140.67	141.13	134.75	135.44	136.18
Muebles, aparatos y accesorios domésticos	117.67	119.15	119.88	119.66	118.88	120.01
Salud y cuidado personal	127.18	127.15	128.18	127.76	128.41	128.55
Transporte	123.56	123.99	124.16	123.97	123.87	124.09
Educación y esparcimiento	139.89	139.80	140.37	140.33	140.26	140.96
Otros servicios	144.04	147.04	147.56	148.97	149.22	149.99

Índices mensuales de precios al consumidor en la ciudad de Veracruz 2008

[Cuadro 19.7](#)
(2a. parte y última)

(Base 2a. quincena de junio de 2002 = 100)

Índice	Julio	Agosto	Septiembre	Octubre	Noviembre	Diciembre
Índice general	135.51	136.19	137.37	140.47	141.84	142.96
Alimentos, bebidas y tabaco	141.29	142.41	143.38	145.19	147.55	149.51
Ropa, calzado y accesorios	123.18	123.74	123.94	124.52	125.04	125.47
Vivienda	136.86	137.05	137.56	145.15	145.70	145.95
Muebles, aparatos y accesorios domésticos	120.46	120.76	121.35	122.13	123.70	125.35
Salud y cuidado personal	130.21	132.60	133.47	132.58	136.07	137.08
Transporte	124.60	124.66	127.66	130.69	132.11	133.60
Educación y esparcimiento	142.38	143.17	145.00	145.38	146.33	147.07
Otros servicios	151.08	152.06	153.51	154.98	155.44	157.94

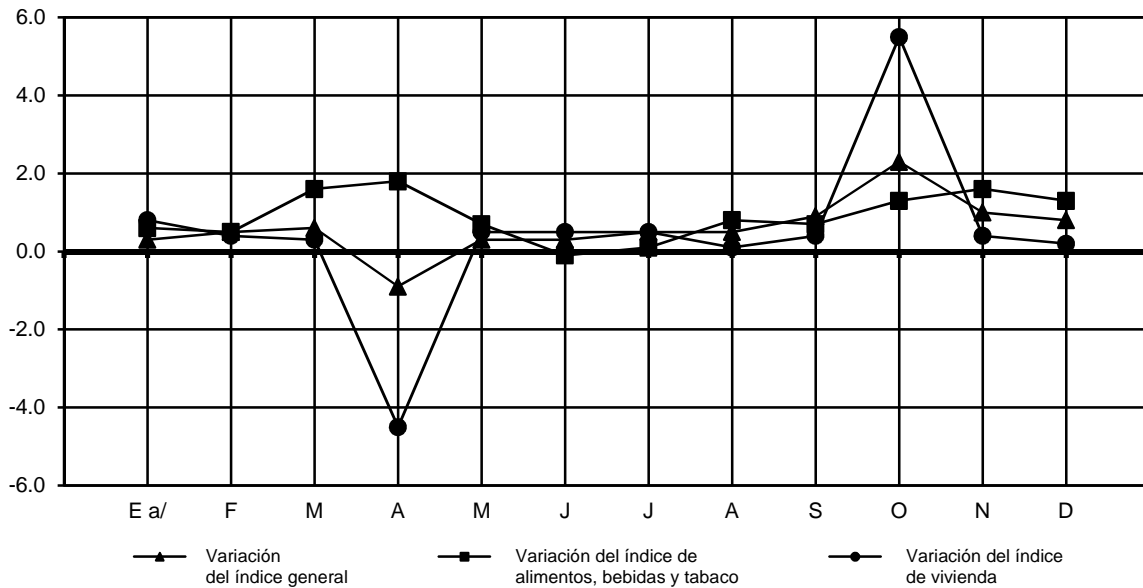
Nota: El Sistema Nacional de Índices de Precios al Consumidor recopila durante cada mes 170 000 cotizaciones directas en 46 ciudades, sobre los precios de aproximadamente 1 600 artículos y servicios específicos. Los promedios de dichas cotizaciones dan lugar a los índices de los 313 conceptos genéricos sobre bienes y servicios que forman la canasta del Índice General en cada una de las ciudades y a nivel nacional. La fórmula utilizada para la elaboración de estos índices es la de ponderaciones fijas de Laspeyres.

Fuente: Banco de México. www.banxico.org.mx (04 de febrero de 2009).

Variación mensual de los índices de precios al consumidor seleccionados en la ciudad de Veracruz 2008

[Gráfica 19.5](#)

2008
(Porcentaje)



Nota: Las variaciones están calculadas con respecto al último día del mes anterior.

a/ Para su cálculo, el dato al 31 de diciembre de 2007 fue de 133.249 de índice general, 134.140 índice de alimentos, bebidas y tabaco y 139.037 índice de vivienda.

Fuente: INEGI. Cálculos propios con base en información del cuadro 19.7 y que fue proporcionada por el Banco de México.

**Automóviles y camiones nuevos vendidos al público
y a la red de distribuidores por municipio
2008**

[Cuadro 19.8](#)

Municipio	Automóviles nuevos vendidos al público	Automóviles nuevos vendidos a la red de distribuidores	Camiones nuevos vendidos al público a/	Camiones nuevos vendidos a la red de distribuidores a/
Estado	24 862	24 881	20 957	21 367
Boca del Río	2 160	2 180	2 178	2 070
Coatzacoalcos	3 083	3 250	3 153	3 294
Córdoba	2 356	2 403	2 052	2 055
Martínez de la Torre	435	429	464	418
Minatitlán	1 661	1 671	1 147	1 209
Orizaba	1 557	1 538	1 237	1 268
Poza Rica de Hidalgo	1 879	1 795	2 287	2 249
San Andrés Tuxtla	615	630	324	275
Tuxpan	1 181	1 096	486	503
Veracruz	5 824	5 775	4 585	4 910
Xalapa	4 111	4 114	3 044	3 116
Resto de los municipios	0	0	0	0

Nota: La información comprende vehículos nacionales e importados.

a/ La información referida a camiones comprende únicamente ligeros de 6.5 toneladas o menos.

Fuente: AMIA. *Boletín Informativo de la Asociación Mexicana de la Industria Automotriz*, AC Núm. 517, diciembre de 2008.

**Unidades de comercio y de abasto por municipio
Al 31 de diciembre de 2008**

[Cuadro 19.9](#)

Municipio	Tiendas Diconsa	Tianguis a/	Mercados públicos	Mercados privados	Rastros b/	Centrales de abasto	Centros receptores de productos básicos c/
Estado	2,133 d/	224	133	18	154 e/	4	32
Acajete	3	1	0	0	0	0	0
Acatlán	0	0	1	0	0	0	0
Acayucan	23	1	2	0	1 f/	0	0
Actopan	19	1	0	0	1	0	0
Acuña	1	0	0	0	1	0	0
Acultzingo	11	1	0	0	0	0	0
Agua Dulce	9	1	1	0	1	0	0
Álamo Temapache	44	1	1	0	4	0	0
Alpatláhuac	7	1	0	0	0	0	0
Alto Lucero de Gutiérrez Barrios	18	1	0	0	0	0	0
Altotonga	24	1	1	0	1	0	0
Alvarado	13	1	2	0	1	0	0
Amatitlán	0	1	0	0	0	0	0
Amatlán de los Reyes	10	1	0	0	2	0	0
Ángel R. Cabada	5	1	1	0	1	0	0
Apazapan	3	0	0	0	0	0	0
Aquila	0	1	0	0	0	0	0
Astacinga	2	1	0	0	0	0	0
Atlahuilco	4	1	0	0	0	0	0
Atoyac	10	1	1	0	0	0	0
Atzacan	4	1	0	0	0	0	0
Atzalan	54	1	1	0	0	0	0
Ayahualulco	8	1	0	0	0	0	0
Banderilla	2	1	0	0	1	0	0
Benito Juárez	9	1	0	0	0	0	0
Boca del Río	0	1	0	0	1	0	0
Calcahualco	4	0	0	0	0	0	0
Camarón de Tejeda	4	1	0	0	0	0	0
Camerino Z. Mendoza	0	4	0	0	2	0	0
Carlos A. Carrillo	4	1	0	2	1	0	0
Carrillo Puerto	6	0	0	0	0	0	0
Castillo de Teayo	5	1	0	0	1	0	0
Catemaco	17	1	0	0	1	0	0
Cazones de Herrera	6	1	1	0	0	0	0
Cerro Azul	4	2	0	1	2	0	0
Cittaltépetl	6	2	1	0	0	0	0
Coacoatzintla	0	1	0	0	0	0	0
Coahuatlán	3	1	0	0	0	0	0
Coatepec	12	5	2	0	1	0	0
Coatzacoalcos	5	3	8	2	2	0	0
Coatzintla	6	1	0	0	0	0	0
Coetzala	2	0	0	0	0	0	0
Colipa	2	1	0	0	0	0	0
Comapa	2	2	0	0	7	0	0
Córdoba	10	1	4	1	2	0	0
Cosamaloapan de Carpio	3	1	2	0	0	0	0
Cosautlán de Carvajal	17	1	0	0	1	0	0
Coscomatepec	10	1	1	0	1	0	0
Cosoleacaque	1	2	1	1	2	0	0
Cotaxtla	3	1	0	0	0	0	0
Coxquihui	12	2	1	0	0	0	0
Coyutla	11	1	0	0	0	0	0
Cuichapa	7	1	0	0	0	0	0
Cuitláhuac	4	1	1	0	3 g/	0	0
Chacaltianguis	7	1	1	0	1	0	0
Chalma	7	1	0	0	0	0	0

**Unidades de comercio y de abasto por municipio
Al 31 de diciembre de 2008**

[Cuadro 19.9](#)

Municipio	Tiendas Diconsa	Tianguis a/	Mercados públicos	Mercados privados	Rastros b/	Centrales de abasto	Centros receptores de productos básicos c/
Chiconamel	4	1	0	0	0	0	0
Chiconquiaco	11	1	0	0	0	0	0
Chicontepec	36	1	0	0	0	0	0
Chinameca	3	1	0	0	1	0	0
Chinampa de Gorostiza	5	1	0	0	0	0	0
Chocamán	1	1	0	0	1	0	0
Chontla	3	1	0	0	0	0	0
Chumatlán	4	0	0	0	0	0	0
El Higo	7	1	1	0	1	0	0
Emiliano Zapata	15	1	0	0	1	0	0
Espinal	17	1	0	0	0	0	0
Filomeno Mata	3	1	1	0	0	0	0
Fortín	6	5	1	0	1	0	0
Gutiérrez Zamora	5	1	0	1	1	0	0
Hidalgotitlán	21	1	1	0	1	0	0
Huatusco	13	2	1	0	1	0	0
Huayacocotla	20	1	1	0	3	0	0
Hueyapan de Ocampo	25	1	0	0	1	0	0
Huiloapan de Cuauhtémoc	0	1	0	0	0	0	0
Ignacio de la Llave	11	1	1	0	1	0	0
Ilamatlán	13	1	0	0	0	0	0
Isla	11	0	1	0	2 g/	0	0
Ixcatepec	8	1	0	0	0	0	0
Ixhuacán de los Reyes	14	0	0	0	0	0	0
Ixhuatlán de Madero	20	1	0	0	0	0	0
Ixhuatlán del Café	15	1	0	0	2	0	0
Ixhuatlán del Sureste	4	2	1	0	1	0	0
Ixhuatlancillo	2	1	0	0	0	0	0
Ixmatalhuacan	0	1	0	0	1	0	0
Ixtaczoquitlán	13	1	0	0	0	0	0
Jalacingo	8	1	1	0	0	0	0
Jalcomulco	2	1	0	0	0	0	0
Jáltipan	4	1	1	1	1	0	0
Jamapa	3	1	0	0	0	0	0
Jesús Carranza	31	1	1	0	0	0	0
Jilotepec	4	1	0	0	1	0	0
José Azueta	8	1	1	0	1	0	0
Juan Rodríguez Clara	18	1	1	0	1	0	0
Juchique de Ferrer	12	1	0	0	0	0	0
La Antigua	1	2	3	0	1	0	0
La Perla	16	1	0	0	0	0	0
Landero y Coss	1	0	0	0	0	0	0
Las Choapas	68	1	2	0	1	0	0
Las Minas	1	0	0	0	0	0	0
Las Vigas de Ramírez	3	2	0	0	0	0	0
Lerdo de Tejada	1	0	1	0	1	0	0
Los Reyes	6	0	0	0	0	0	0
Magdalena	2	0	0	0	0	0	0
Maltrata	5	1	1	0	0	0	0
Manlio Fabio Altamirano	2	1	0	0	1	0	0
Mariano Escobedo	8	1	0	0	1	0	0
Martínez de la Torre	12	1	0	1	1	0	0
Mecatlán	10	1	1	0	0	0	0
Mecayapan	8	1	0	0	0	0	0
Medellín	11	1	0	0	1	0	0
Miahuatlán	2	1	0	0	0	0	0
Minatitlán	58	1	6	0	1	1	0
Misantla	24	1	1	0	1	0	0
Mixtla de Altamirano	6	1	1	0	0	0	0

**Unidades de comercio y de abasto por municipio
Al 31 de diciembre de 2008**

[Cuadro 19.9](#)

Municipio	Tiendas Diconsa	Tianguis a/	Mercados públicos	Mercados privados	Rastros b/	Centrales de abasto	Centros receptores de productos básicos c/
Moloacán	10	1	1	0	1	0	0
Nanchital de Lázaro							
Cárdenas del Río	0	1	0	2	1	0	0
Naolinco	6	1	0	0	1	0	0
Naranjal	3	1	1	0	0	0	0
Naranjos Amatlán	4	1	0	1	2	0	0
Nautla	6	1	0	0	1	0	0
Nogales	4	1	1	0	3	0	0
Oluta	2	1	0	0	0	0	0
Omealca	15	1	1	0	1	0	0
Orizaba	0	1	3	0	2	0	0
Otatitlán	0	1	1	0	1	0	0
Oteapan	1	1	0	0	1	0	0
Ozuluama de Mascareñas	33	1	0	1	1	0	0
Pajapan	6	1	1	0	1	0	0
Pánuco	25	1	1	0	2	0	0
Papantla	43	0	2	0	1	0	0
Paso de Ovejas	9	1	1	0	1	0	0
Paso del Macho	8	1	1	0	1	0	0
Perote	12	1	2	0	1	0	32
Platón Sánchez	8	1	1	0	1	0	0
Playa Vicente	31	1	1	0	1	0	0
Poza Rica de Hidalgo	0	2	5	3	1	1	0
Pueblo Viejo	7	1	1	0	1	0	0
Puente Nacional	11	0	0	0	5	0	0
Rafael Delgado	0	1	0	0	1	0	0
Rafael Lucio	1	1	0	0	3	0	0
Río Blanco	1	1	1	0	1	0	0
Saltabarranca	0	1	0	0	0	0	0
San Andrés Tenejapan	0	0	0	0	1	0	0
San Andrés Tuxtla	18	1	1	0	1	0	0
San Juan Evangelista	26	1	1	0	1	0	0
San Rafael	9	1	1	0	2 h/	0	0
Santiago Sochiapan	8	1	0	0	0	0	0
Santiago Tuxtla	20	1	1	0	1	0	0
Sayula de Alemán	17	0	0	0	0	0	0
Soconusco	3	1	1	0	0	0	0
Sochiapa	2	0	0	0	0	0	0
Soledad Atzompa	9	0	0	0	0	0	0
Soledad de Doblado	8	1	1	0	1	0	0
Soteapan	10	1	0	0	0	0	0
Tamalín	6	1	0	0	0	0	0
Tamiahua	25	1	1	0	1	0	0
Tampico Alto	22	1	0	0	1	0	0
Tancoco	6	1	0	0	0	0	0
Tantima	16	1	0	0	0	0	0
Tantoyuca	40	1	1	0	1	0	0
Tatahuicapan de Juárez	13	1	1	0	0	0	0
Tatatila	2	1	0	0	0	0	0
Tecolutla	10	1	0	0	0	0	0
Tehuipango	9	1	0	0	0	0	0
Tempoal	25	1	1	0	1 i/	0	0
Tenampa	7	0	0	0	0	0	0
Tenochtitlán	3	0	0	0	0	0	0
Teocelo	5	0	1	0	1	0	0
Tepatlatxco	8	1	0	0	0	0	0
Tepetlán	6	1	0	0	0	0	0
Tepetzintla	3	1	0	0	1	0	0
Tequila	9	1	1	0	1	0	0
Texcatepec	6	1	1	0	0	0	0

**Unidades de comercio y de abasto por municipio
Al 31 de diciembre de 2008**

[Cuadro 19.9](#)

Municipio	Tiendas Diconsa	Tianguis a/	Mercados públicos	Mercados privados	Rastros b/	Centrales de abasto	Centros receptores de productos básicos c/
Texhuacán	5	0	0	0	0	0	0
Texistepec	7	1	1	0	1	0	0
Tezonapa	51	1	0	0	1	0	0
Tierra Blanca	24	1	2	0	2 g/	0	0
Tihuatlán	15	1	1	0	2 g/	0	0
Tlacojalpan	0	1	0	0	1	0	0
Tlacolulan	2	0	0	0	0	0	0
Tlacotalpan	3	2	1	0	1	0	0
Tlacotepec de Mejía	2	1	0	0	0	0	0
Tlachichilco	12	1	0	0	0	0	0
Tlalixcoyan	19	1	1	0	1	0	0
Tlalnelhuayocan	0	1	0	0	0	0	0
Tlaltetela	8	1	0	0	0	0	0
Tlapacoyan	6	1	0	1	1	0	0
Tlaquilpa	2	1	1	0	0	0	0
Tililapan	1	0	0	0	0	0	0
Tomatlán	2	1	0	0	1	0	0
Tonayán	2	0	0	0	0	0	0
Totutla	11	1	0	0	0	0	0
Tres Valles	5	1	1	0	1	0	0
Tuxpan	35	1	4	0	5	0	0
Tuxtilla	0	1	0	0	1	0	0
Ursulo Galván	4	1	1	0	0	0	0
Uxpanapa	41	1	0	0	0	0	0
Vega de Alatorre	5	1	0	0	1	0	0
Veracruz	4	0	8	0	1 i/	1	0
Villa Aldama	5	1	0	0	0	0	0
Xalapa	6	17	6	0	1	1	0
Xico	19	1	1	0	1	0	0
Xoxocotla	7	1	0	0	0	0	0
Yanga	5	1	1	0	1	0	0
Yecuatla	7	1	0	0	0	0	0
Zacualpan	7	1	0	0	0	0	0
Zaragoza	0	1	1	0	1	0	0
Zentla	11	1	0	0	6	0	0
Zongolica	72	1	1	0	0	0	0
Zontecomatlán de López y Fuentes	15	1	0	0	0	0	0
Zozocolco de Hidalgo	8	1	0	0	0	0	0

a/ La información se refiere a la cuantificación de los puntos de la ciudad donde se ubica cada tianguis durante la semana.

b/ Comprende: Rastros tipo inspección federal, frigoríficos, rastros y mataderos, municipales y particulares.

c/ Se refiere a los pertenecientes a ALSUR.

d/ Incluye 3 almacenes centrales y 23 rurales.

e/ La variación que se presenta con respecto a la edición anterior, es debido a que algunos rastros fueron clausurados o cerrados y otros reiniciaron sus actividades.

f/ Se refiere a un rastro frigorífico.

g/ Incluye un rastro tipo inspección federal.

h/ Incluye un rastro frigorífico.

i/ Se refiere a un rastro tipo inspección federal.

Fuente: Diconsa, SA de CV. Gerencia de Sucursal Veracruz. Coordinación de Informática; Área de Evaluación e Información.

Secretaría de Desarrollo Económico y Portuario del Gobierno del Estado. Dirección General de Comercio y Abasto.

Secretaría de Desarrollo Agropecuario, Rural, Forestal y Pesca del Gobierno del Estado. Subsecretaría de Ganadería; Oficina Estatal de Información para el Desarrollo Rural Sustentable.

Secretaría de Salud. Dirección de Regulación y Fomento Sanitario; Comisión Coordinadora Estatal para la Reconversión de Rastros en el Estado de Veracruz.

ALSUR, SA de CV. Gerencia de Operaciones.

Puntos de atención, familias beneficiarias, beneficiarios, dotación anual e importe de la venta de leche reconstituida del programa de abasto social Liconsa por municipio 2008

[Cuadro 19.10](#)

Municipio	Puntos de atención a/	Familias beneficiarias b/	Beneficiarios c/	Dotación anual de leche reconstituida (Litros)	Importe de la venta de leche reconstituida (Miles de pesos)
Estado	495	123 118	213 927	25 134 010	100 536 d/
Acayucan	3	402	587	47 990	192
Actopan	1	424	682	42 702	171
Acultzingo	2	295	554	85 644	343
Agua Dulce	1	171	295	53 190	213
Álamo Temapache	6	2 177	3 801	326 232	1 305
Alpatláhuac	1	128	258	13 514	54
Alto Lucero de Gutiérrez Barrios	1	163	263	8 692	35
Altotonga	1	444	763	128 182	513
Alvarado	7	1 874	3 038	239 036	956
Amatitlán	1	227	328	31 752	127
Amatlán de los Reyes	5	684	1 220	212 904	852
Ángel R. Cabada	1	828	1 306	93 724	375
Astacinga	1	130	263	3 236	13
Atlahuilco	1	56	110	3 208	13
Atoyac	2	458	839	134 426	538
Atzacan	1	108	157	21 598	86
Atzacan	4	1 070	1 852	279 368	1 117
Ayahualulco	3	757	1 134	130 454	522
Banderilla	2	504	979	140 062	560
Boca del Río	17	4 419	8 359	1 293 308	5 173
Camerino Z. Mendoza	3	1 042	1 860	366 310	1 465
Carlos A. Carrillo	1	314	517	37 872	151
Carrillo Puerto	1	469	828	146 048	584
Castillo de Teayo	1	294	551	18 860	75
Catemaco	2	1 196	1 850	164 332	657
Cazones de Herrera	2	576	981	49 310	197
Cerro Azul	1	280	473	30 728	123
Citlaltépetl	1	508	967	36 648	147
Coahuilán	1	129	233	16 616	66
Coatepec	5	916	1 657	188 440	754
Coatzacoalcos	19	5 287	8 121	820 624	3 282
Coatzintla	5	1 161	1 993	125 664	503
Coetzala	1	111	175	27 408	110
Comapa	1	559	982	152 134	609
Córdoba	21	4 794	8 742	1 282 302	5 129
Cosamaloapan de Carpio	2	449	709	65 224	261
Cosautlán de Carvajal	1	227	387	64 550	258
Coscomatepec	2	417	766	71 456	286
Cosoleacaque	9	2 039	3 118	250 562	1 002
Cotaxtla	4	709	1 141	134 502	538
Coxquihui	2	599	1 047	115 980	464
Coyutla	3	507	868	107 902	432
Cuichapa	3	774	1 156	142 370	569
Cuitláhuac	3	927	1 857	298 748	1 195
Chacaltianguis	1	143	221	16 416	66
Chicontepepec	2	404	678	27 072	108
Chinameca	1	380	565	53 000	212
Chocamán	2	487	822	54 742	219
Emiliano Zapata	5	953	1 636	186 906	748
Espinal	5	747	1 252	148 340	593
Filomeno Mata	1	326	560	43 934	176
Fortín	6	1 318	2 562	388 854	1 555
Gutiérrez Zamora	2	727	1 312	86 928	348
Huatusco	3	968	1 735	235 260	941

Puntos de atención, familias beneficiarias, beneficiarios, dotación anual e importe de la venta de leche reconstituida del programa de abasto social Liconsa por municipio 2008

[Cuadro 19.10](#)

Municipio	Puntos de atención a/	Familias beneficiarias b/	Beneficiarios c/	Dotación anual de leche reconstituida (Litros)	Importe de la venta de leche reconstituida (Miles de pesos)
Huayacocotla	5	649	1 025	148 392	594
Hueyapan de Ocampo	1	270	403	28 368	113
Huiloapan de Cuauhtémoc	1	127	182	35 740	143
Ignacio de la Llave	1	560	954	115 136	461
Ilamatlán	2	213	309	36 184	145
Isla	1	64	121	19 864	79
Ixhuatlán del Café	3	706	1 266	152 106	608
Ixhuatlán del Sureste	1	152	253	23 100	92
Ixhuatlancillo	2	88	143	12 452	50
Ixtaczoquitlán	7	962	1 597	228 984	916
Jalacingo	4	1 700	3 484	471 922	1 888
Jalcomulco	1	160	238	24 616	98
Jáltipan	3	189	260	17 900	72
Jesús Carranza	1	344	497	21 360	85
Jilotepec	3	553	880	88 898	356
José Azueta	1	434	729	87 810	351
Juan Rodríguez Clara	1	454	678	24 978	100
Juchique de Ferrer	1	170	263	20 638	83
La Antigua	2	581	1 067	185 668	743
Las Choapas	2	481	847	115 804	463
Las Minas	1	75	148	26 606	106
Las Vigas de Ramírez	2	220	395	51 396	206
Lerdo de Tejada	1	789	1 246	102 810	411
Los Reyes	1	196	307	9 716	39
Maltrata	1	351	606	67 996	272
Manlio Fabio Altamirano	2	143	211	28 538	114
Mariano Escobedo	5	756	1 360	191 438	766
Martínez de la Torre	3	1 300	2 168	263 234	1 053
Mecatlán	2	201	366	40 850	163
Medellín	4	1 918	3 154	216 126	865
Minatitlán	12	2 586	3 863	380 346	1 521
Mixtla de Altamirano	1	210	359	26 640	107
Moloacán	1	237	336	33 180	133
Nanchital de Lázaro					
Cárdenas del Río	2	491	732	31 226	125
Naolinco	2	248	376	48 148	193
Naranjal	1	192	309	40 946	164
Naranjos Amatlán	1	268	501	22 460	90
Nogales	5	885	1 602	275 620	1 102
Oluta	1	231	320	24 728	99
Omealca	3	1 107	1 833	260 028	1 040
Orizaba	12	3 258	5 823	898 026	3 592
Oteapan	1	93	113	11 196	45
Papantla	8	1 888	3 270	266 776	1 067
Paso del Macho	1	186	356	20 218	81
Perote	7	1 565	2 717	500 482	2 002
Playa Vicente	1	503	825	35 556	142
Poza Rica de Hidalgo	13	3 201	5 588	378 490	1 514
Puente Nacional	2	402	644	42 754	171
Rafael Delgado	1	85	174	20 812	83
Río Blanco	5	1 606	2 786	547 842	2 191
Saltabarranca	1	268	411	25 740	103
San Andrés Tuxtla	4	1 825	2 888	263 148	1 053
San Juan Evangelista	1	238	295	26 074	104
Santiago Tuxtla	2	786	1 168	78 020	312
Sayula de Alemán	1	77	101	6 102	24
Soconusco	1	59	88	2 926	12

Puntos de atención, familias beneficiarias, beneficiarios, dotación anual e importe de la venta de leche reconstituida del programa de abasto social Liconsa por municipio 2008

[Cuadro 19.10](#)

Municipio	Puntos de atención a/	Familias beneficiarias b/	Beneficiarios c/	Dotación anual de leche reconstituida (Litros)	Importe de la venta de leche reconstituida (Miles de pesos)
Soledad Atzompa	1	74	124	146	1
Soteapan	2	204	237	6 900	28
Tamiahua	1	686	1 134	95 346	381
Tancoco	1	153	276	17 280	69
Tantoyuca	1	643	1 213	58 100	232
Tecolutla	1	254	443	31 620	126
Tehuipango	1	150	281	3 448	14
Tenampa	1	506	829	96 902	388
Teocelo	3	648	1 134	155 578	622
Tepatlaxco	1	119	177	21 162	85
Tepetzintla	1	94	133	14 658	59
Tequila	1	236	506	9 138	37
Texcatepec	1	98	168	12 744	51
Tezonapa	6	875	1 527	160 200	641
Tierra Blanca	1	256	451	40 740	163
Tihuatlán	9	2 098	3 761	262 986	1 052
Tlacotalpan	2	635	1 021	82 584	330
Tlacotepec de Mejía	1	271	439	57 474	230
Tlachichilco	1	41	48	1 080	4
Tlalixcoyan	1	53	83	9 846	39
Tlalnelhuayocan	1	213	411	23 472	94
Tlaltetela	2	837	1 401	156 142	625
Tlapacoyan	1	728	1 201	131 526	526
Tlaquilpa	1	160	316	3 260	13
Tomatlán	1	261	439	24 808	99
Totutla	1	629	1 112	145 924	584
Tres Valles	1	375	681	49 270	197
Tuxpan	13	4 132	7 310	570 570	2 282
Ursulo Galván	1	186	284	23 746	95
Veracruz	53	11 631	21 796	3 555 136	14 221
Villa Aldama	1	474	937	119 090	476
Xalapa	33	9 360	17 636	2 334 478	9 338
Xoxocotla	1	103	181	1 422	6
Yanga	3	1 136	1 951	231 056	924
Zacualpan	1	135	205	27 504	110
Zentla	1	357	635	67 136	269
Zongolica	1	236	336	46 152	185
Zontecomatlán de López y Fuentes	2	103	156	37 206	149
Zozocolco de Hidalgo	2	611	1 209	76 802	307
Resto de los municipios	0	0	0	0	0

a/ Comprende tiendas de abarrotes o tiendas DICONSA que mediante un contrato o convenio distribuyen la leche reconstituida. Datos referidos al 31 de diciembre.

b/ Datos referidos al 31 de diciembre.

c/ Comprende: niños y niñas de 6 meses a 12 años, mujeres adolescentes de 13 a 15 años, mujeres en periodo de gestación, mujeres en periodo de lactancia, mujeres de 45 a 59 años, adultos de 60 y más años, enfermos crónicos y de capacidades diferentes mayores de 12 años. Datos referidos al 31 de diciembre.

d/ Debido al redondeo de las cifras, la suma de los parciales no coincide con el total.

Fuente: Liconsa, SA de CV. Gerencia Estatal. Subgerencia de Padrón de Beneficiarios.

**Centros receptores de productos básicos de ALSUR, su capacidad de diseño y volumen operado en el municipio de Perote por tipo de instalación
Al 31 de diciembre de 2008**

[Cuadro 19.11](#)

Instalación	Centros receptores de granos básicos	Capacidad de diseño (Toneladas)	Volumen operado (Toneladas)
Total	32	135,000	305,384
Bodegas	22	115,000	305,384
Patios	10	20,000	0

Fuente: ALSUR, SA de CV. Gerencia de Operaciones.

**Volumen de las ventas de miel incristalizable
por municipio e ingenio
2007/08
(Toneladas)**

[Cuadro 19.12](#)

Municipio Ingenio	Volumen de las ventas
Estado	661,160
Atoyac	56,028
El Potrero	56,028
Carlos A. Carrillo	82,785
San Cristóbal	82,785
Coatepec	12,171
Mahuixtlán	12,171
Córdoba	15,653
San Miguelito	15,653
Cosamaloapan de Carpio	18,636
San Gabriel	18,636
Cuichapa	37,610
La Providencia	36,964
San Nicolás	646
Cuitláhuac	21,580
San José de Abajo	21,580
El Higo	43,768
El Higo	43,768
Hueyapan de Ocampo	21,738
Cuatotolapan	21,738
Ixtaczoquitlán	21,025
El Carmen	21,025
Jilotepec	3,810
La Concepción	3,810
La Antigua	34,647
El Modelo	34,647
Lerdo de Tejada	43,622
El Nuevo San Francisco	23,046
San Pedro	20,576

**Volumen de las ventas de miel incristalizable
por municipio e ingenio
2007/08
(Toneladas)**

[Cuadro 19.12](#)

Municipio Ingenio	Volumen de las ventas
Martínez de la Torre	3,527
Independencia	3,527
Pánuco	39,177
Zapoapita	39,177
Paso del Macho	26,485
Central Progreso	26,485
Tezonapa	76,281
Constancia	13,332
Central Motzorongo	62,949
Tres Valles	53,665
Tres Valles	53,665
Ursulo Galván	48,954
La Gloria	48,954
Resto de los municipios	0

Nota: Se refiere al ciclo de la zafra que comprende los meses de noviembre del año 2007 a julio de 2008.

Debido al redondeo de las cifras, la suma de los parciales puede no coincidir con el total.

Fuente: Cámara Nacional de las Industrias Azucarera y Alcohólica.

**Inversión pública autorizada y ejercida en materia de comercio
y abasto por institución y programa
2008**

[Cuadro 19.13](#)

(Miles de pesos)

Institución Programa	Inversión pública autorizada	Inversión pública ejercida
Total	8,772	8,643
Dirección General de Obras Públicas a/	4,142	4,142
Inmuebles en general	2,802	2,802
Desarrollo social	1,340	1,340
H. Ayuntamientos b/	3,880	3,751
Infraestructura productiva rural	3,880	3,751
Secretaría de Desarrollo Social y Medio Ambiente c/	750	750
Opciones productivas	750	750

Nota: La información se refiere al cierre del ejercicio 2008 de las instituciones o dependencias, además puede diferir en su sectorización debido al origen de la misma.

a/ Comprende inversión en orden de participación, estatal y federal.

b/ Comprende inversión en orden de participación, federal y créditos. Además se refiere al cierre del ejercicio del ramo 33 correspondiente a 167 Ayuntamientos y puede no coincidir con lo difundido posteriormente por la fuente debido a los cierres informáticos.

c/ Se refiere a inversión estatal. Conforme a la atribución que confiere a la Secretaría de Desarrollo Social y Medio Ambiente la cláusula décimo tercera del Acuerdo de Coordinación para la distribución y ejercicio de los recursos de los Programas de Desarrollo Social y Humano del Ramo Administrativo 20 "Desarrollo Social" en las microrregiones y demás regiones.

Fuente: Secretaría de Finanzas y Planeación del Gobierno del Estado. Dirección General de Inversión Pública; Subdirección de Control Financiero. Departamento de Control y Conciliación de Inversiones.

Órgano de Fiscalización Superior del Estado de Veracruz. Secretaría Técnica.

Secretaría de Desarrollo Social y Medio Ambiente del Gobierno del Estado. Dirección General de Planeación y Evaluación; Subdirección de Programación Sectorial de Obra.