

## 19. Comercio

- [19.1](#) Características económicas seleccionadas de las actividades comerciales por municipio  
Año censal 2003
- [19.2](#) Indicadores mensuales seleccionados de los establecimientos comerciales en el área metropolitana de la ciudad de Coatzacoalcos  
De 2003 a 2007  
(Base 2003 = 100)
- [Gráfica 19.1](#) Variación del índice mensual de las ventas netas de mercancías en términos reales en los establecimientos comerciales al por mayor y al por menor en el área metropolitana de la ciudad de Coatzacoalcos  
2007  
(Porcentaje)
- [19.3](#) Indicadores mensuales seleccionados de los establecimientos comerciales en el área metropolitana de la ciudad de Veracruz  
De 2003 a 2007  
(Base 2003 = 100)
- [Gráfica 19.2](#) Variación del índice mensual de las ventas netas de mercancías en términos reales en los establecimientos comerciales al por mayor y al por menor en el área metropolitana de la ciudad de Veracruz  
2007  
(Porcentaje)
- [19.4](#) Variación anual del índice general de precios al consumidor en las ciudades de Córdoba, San Andrés Tuxtla y Veracruz  
De 1998 a 2007  
(Porcentaje)

[19.5](#) Índices mensuales de precios al consumidor  
en la ciudad de Córdoba  
2007  
(Base 2a. quincena de junio de 2002 = 100)

[Gráfica 19.3](#) Variación mensual de los índices de precios al consumidor  
seleccionados en la ciudad de Córdoba  
2007  
(Porcentaje)

[19.6](#) Índices mensuales de precios al consumidor  
en la ciudad de San Andrés Tuxtla  
2007  
(Base 2a. quincena de junio de 2002 = 100)

[Gráfica 19.4](#) Variación mensual de los índices de precios al consumidor  
seleccionados en la ciudad de San Andrés Tuxtla  
2007  
(Porcentaje)

[19.7](#) Índices mensuales de precios al consumidor  
en la ciudad de Veracruz  
2007  
(Base 2a. quincena de junio de 2002 = 100)

[Gráfica 19.5](#) Variación mensual de los índices de precios al consumidor  
seleccionados en la ciudad de Veracruz  
2007  
(Porcentaje)

[19.8](#) Automóviles y camiones nuevos vendidos al público  
y a la red de distribuidores por municipio  
2007

[19.9](#) Unidades de comercio y de abasto por municipio  
Al 31 de diciembre de 2007

- [19.10](#) Puntos de atención, familias beneficiarias, beneficiarios, dotación anual e importe de la venta de leche reconstituida del programa de abasto social Liconsa por municipio  
2007
- [19.11](#) Centros receptores de granos básicos de ALSUR, su capacidad de diseño y volumen operado en el municipio de Perote por tipo de instalación  
Al 31 de diciembre de 2007
- [19.12](#) Volumen de las ventas de miel incristalizable por municipio e ingenio  
2006/07  
(Toneladas)
- [19.13](#) Inversión pública autorizada y ejercida en la actividad de comercio y de abasto por institución y programa  
2007  
(Miles de pesos)

**Características económicas seleccionadas de las actividades  
comerciales por municipio  
Año censal 2003**

[Cuadro 19.1](#)  
(1ª Parte)

Municipio	Unidades económicas a/	Personal ocupado dependiente de la razón social	Personal ocupado remunerado dependiente de la razón social	Personal ocupado no dependiente de la razón social
<b>Estado</b>	<b>91 455</b>	<b>249 894</b>	<b>127 547</b>	<b>17 915</b>
Acajete	C	52	4	1
Acatlán	C	120	5	0
Acazacan	1 424	4 598	2 818	118
Actopan	C	313	120	1
Acula	36	67	12	1
Acultzingo	94	166	30	0
Agua Dulce	770	1 712	562	38
Álamo Temapache	875	2 234	1 002	48
Alpatláhuac	C	40	2	0
Alto Lucero de Gutiérrez Barrios	212	455	99	0
Altotonga	566	1 009	174	11
Alvarado	641	1 681	756	75
Amatitlán	19	39	9	1
Amatitlán de los Reyes	389	657	253	6
Ángel R. Cabada	352	585	162	6
Apazapan	22	25	0	0
Aquila	C	18	0	0
Astacinga	C	34	0	0
Atlahuilco	20	33	1	0
Atoyac	C	390	42	0
Atzacan	C	275	15	1
Atzalan	C	221	13	0
Ayahualulco	C	216	12	0
Banderilla	325	1 147	679	23
Benito Juárez	C	50	9	0
Boca del Río	1 816	9 140	6 887	1 004
Calcahualco	C	39	6	0
Camarón de Tejeda	C	33	1	0
Camerino Z. Mendoza	898	1 927	594	26
Carlos A. Carrillo	328	717	243	6
Carrillo Puerto	C	26	2	0
Castillo de Teayo	C	122	13	0
Catemaco	676	1 381	455	15
Cazones de Herrera	120	235	55	0
Cerro Azul	549	1 302	490	4
Citlaltépetl	130	219	63	2
Coacoatzintla	116	182	17	16
Coahuilán	C	100	21	0
Coatepec	1 359	2 850	997	390
Coatzacoalcos	5 290	18 616	12 067	1 833
Coatzintla	364	824	234	7
Coetzala	C	18	0	0
Colipa	64	98	11	0
Comapa	100	175	23	0
Córdoba	3 600	13 107	9 033	1 362
Cosamaloapan de Carpio	899	2 461	1 275	113
Cosautlán de Carvajal	C	163	31	19
Coscomatepec	507	845	213	4
Cosoleacaque	1 331	2 713	821	45
Cotaxtla	C	184	61	0
Coxquihui	C	156	9	1
Coyutla	213	436	73	32
Cuichapa	C	136	16	0

**Características económicas seleccionadas de las actividades  
comerciales por municipio  
Año censal 2003**

**Cuadro 19.1  
(1ª Parte)**

Municipio	Unidades económicas a/	Personal ocupado dependiente de la razón social	Personal ocupado remunerado dependiente de la razón social	Personal ocupado no dependiente de la razón social
Cuitláhuac	413	962	283	10
Chacaltianguis	71	123	26	2
Chalma	26	112	83	0
Chiconamel	21	26	2	0
Chiconquiaco	84	150	9	0
Chicontepec	146	334	118	16
Chinameca	161	327	112	8
Chinampa de Gorostiza	53	101	7	3
Chocamán	C	228	27	0
Chontla	C	109	25	1
Chumatlán	23	44	0	0
El Higo	219	346	133	15
Emiliano Zapata	298	1 036	548	50
Espinal	148	266	72	12
Filomeno Mata	95	183	4	0
Fortín	660	2 343	1 381	55
Gutiérrez Zamora	470	958	346	19
Hidalgotitlán	90	197	28	0
Huatusco	839	2 095	982	54
Huayacocotla	146	300	98	10
Hueyapan de Ocampo	C	671	208	8
Huiloapan de Cuauhtémoc	41	72	3	0
Ignacio de la Llave	C	267	96	0
Ilamatlán	C	18	1	0
Isla	613	1 356	669	20
Ixcatepec	78	102	7	0
Ixhuacán de los Reyes	C	98	6	0
Ixhuatlán de Madero	120	236	25	16
Ixhuatlán del Café	143	184	11	3
Ixhuatlán del Sureste	C	285	49	4
Ixhuatlancillo	C	218	17	0
Ixmattlahuacan	C	46	4	0
Ixtaczoquitlán	601	1 193	283	18
Jalacingo	C	385	49	6
Jalcomulco	C	134	10	0
Jáltipan	734	1 448	532	24
Jamapa	64	119	9	0
Jesús Carranza	165	364	122	2
Jilotepec	90	157	21	0
José Azueta	159	265	92	0
Juan Rodríguez Clara	399	847	253	5
Juchique de Ferrer	154	264	30	0
La Antigua	652	1 945	1 110	63
La Perla	51	79	3	0
Landero y Coss	C	41	2	0
Las Choapas	826	1 996	718	183
Las Minas	4	6	0	0
Las Vigas de Ramírez	197	360	62	13
Lerdo de Tejada	470	1 047	377	12
Los Reyes	C	24	0	1
Magdalena	C	28	0	0
Maltrata	C	361	35	0
Manlio Fabio Altamirano	C	133	43	1
Mariano Escobedo	C	317	22	6
Martínez de la Torre	1 897	6 524	4 186	400
Mecatlán	C	94	6	0
Mecayapan	C	125	11	0
Medellín	379	709	147	40

**Características económicas seleccionadas de las actividades  
comerciales por municipio  
Año censal 2003**

[Cuadro 19.1](#)  
(1ª Parte)

Municipio	Unidades económicas a/	Personal ocupado dependiente de la razón social	Personal ocupado remunerado dependiente de la razón social	Personal ocupado no dependiente de la razón social
Miahuatlán	79	110	6	0
Minatitlán	3 212	9 636	5 483	703
Misantla	755	1 555	458	7
Mixtla de Altamirano	C	43	0	0
Moloacán	C	429	60	4
Nanchital de Lázaro				
Cárdenas del Río	555	1 206	398	21
Naolinco	461	736	219	1
Naranjal	32	46	0	0
Naranjos Amatlán	607	1 656	833	29
Nautla	C	155	71	4
Nogales	332	581	80	8
Oluta	200	383	89	4
Omealca	C	278	82	6
Orizaba	3 344	10 061	5 611	732
Otatitlán	C	161	15	0
Oteapan	C	378	81	17
Ozuluama de Mascareñas	157	278	118	15
Pajapan	C	254	36	2
Pánuco	985	2 775	1 452	92
Papantla	1 877	3 980	1 209	62
Paso de Ovejas	177	492	245	3
Paso del Macho	403	812	340	5
Perote	1 143	2 261	663	57
Platón Sánchez	194	284	93	3
Playa Vicente	586	1 227	324	20
Poza Rica de Hidalgo	3 998	11 595	6 741	992
Pueblo Viejo	765	1 414	304	18
Puente Nacional	74	323	237	14
Rafael Delgado	C	317	27	0
Rafael Lucio	C	85	8	0
Río Blanco	788	1 655	559	145
Saltabarranca	C	106	22	0
San Andrés Tenejapan	C	24	1	0
San Andrés Tuxtla	1 538	4 058	2 104	144
San Juan Evangelista	239	333	97	22
Santiago Tuxtla	458	849	224	23
Sayula de Alemán	218	497	157	5
Soconusco	C	227	82	3
Sochiapa	C	20	0	0
Soledad Atzompa	72	129	1	0
Soledad de Doblado	289	734	319	10
Soteapan	C	253	17	0
Tamalín	120	233	25	0
Tamiahua	161	299	72	12
Tampico Alto	C	125	58	1
Tancoco	C	30	5	0
Tantima	C	39	5	0
Tantoyuca	671	1 654	1 048	30
Tatahuicapan de Juárez	96	173	40	3
Tatatila	C	33	1	0
Tecolutla	264	511	63	1
Tehuipango	159	233	3	0
Tempoal	301	545	248	3
Tenampa	26	39	4	0
Tenochtitlán	39	62	1	0
Teocelo	197	347	42	4
Tepatlxco	18	33	2	0

**Características económicas seleccionadas de las actividades  
comerciales por municipio  
Año censal 2003**

[Cuadro 19.1](#)  
(1ª Parte)

Municipio	Unidades económicas a/	Personal ocupado dependiente de la razón social	Personal ocupado remunerado dependiente de la razón social	Personal ocupado no dependiente de la razón social
Tepetlán	C	52	2	0
Tepetzintla	83	125	30	0
Tequila	60	93	8	0
Texcatepec	C	34	2	0
Texhuacán	C	70	1	0
Texistepec	137	238	22	0
Tezonapa	369	720	247	15
Tierra Blanca	1 049	3 346	1 919	83
Tihuatlán	804	1 985	891	40
Tlacojalpan	C	142	21	0
Tlacolulan	C	50	0	0
Tlacotalpan	217	447	173	17
Tlacotepec de Mejía	C	78	4	0
Tlachichilco	C	62	10	0
Tlalixcoyan	361	839	302	34
Tlalnahuayocan	C	85	10	0
Tlaltetela	C	142	17	0
Tlapacoyan	832	1 835	557	18
Tlaquilpa	C	74	1	0
Tlilapan	C	68	21	0
Tomatlán	84	135	40	19
Tonayán	C	28	4	0
Totutla	104	194	14	0
Tres Valles	359	1 305	759	18
Tuxpan	2 021	5 152	2 412	541
Tuxtilla	C	57	7	0
Ursulo Galván	C	468	118	3
Uxpanapa	C	145	54	14
Vega de Alatorre	323	627	176	2
Veracruz	8 107	31 045	20 735	4 045
Villa Aldama	C	82	18	15
Xalapa	7 564	24 137	14 180	3 025
Xico	460	622	90	2
Xoxocotla	C	73	0	0
Yanga	C	301	64	441
Yecuatla	C	139	9	1
Zacualpan	C	64	9	0
Zaragoza	151	275	42	0
Zentla	C	35	6	0
Zongolica	235	494	90	68
Zontecomatlán de López y Fuentes	C	46	3	0
Zozocolco de Hidalgo	C	133	3	0

**Características económicas seleccionadas de las actividades  
comerciales por municipio  
Año censal 2003**

[Cuadro 19.1](#)  
(2ª Parte y última)

Municipio	Remuneraciones (Miles de pesos)	Producción bruta total (Miles de pesos)	Consumo intermedio (Miles de pesos)	Valor agregado censal bruto (Miles de pesos)	Total de activos fijos (Miles de pesos)
<b>Estado</b>	<b>5 658 396</b>	<b>32 529 431</b>	<b>9 402 732</b>	<b>23 126 699</b>	<b>13 826 820</b>
Acajete	62	1 054	258	796	2 540
Acatlán	102	1 594	206	1 388	2 351
Acazacan	138 477	588 392	154 922	433 470	157 543
Actopan	7 718	30 423	7 763	22 660	21 098
Acula	231	1 508	302	1 206	1 922
Acultzingo	861	7 798	637	7 161	6 481
Agua Dulce	17 444	133 751	25 251	108 500	49 716
Álamo Temapache	33 985	222 455	59 212	163 243	120 338
Alpatláhuac	34	499	46	453	1 506
Alto Lucero de Gutiérrez Barrios	4 780	25 045	4 793	20 252	23 565
Altotonga	6 246	61 908	12 233	49 675	39 395
Alvarado	28 317	151 163	45 955	105 208	95 364
Amatitlán	226	2 244	464	1 780	1 638
Amatitlán de los Reyes	9 637	234 905	51 738	183 167	91 414
Ángel R. Cabada	3 729	34 257	7 675	26 582	17 680
Apazapan	0	158	42	116	291
Aquila	0	228	25	203	486
Astacinga	0	274	51	223	422
Atlahuilco	14	462	27	435	352
Atoyac	934	13 222	1 930	11 292	14 078
Atzacan	370	5 204	452	4 752	5 617
Atzalan	199	4 094	1 100	2 994	6 902
Ayahualulco	190	3 000	350	2 650	10 337
Banderilla	52 739	301 660	94 570	207 090	60 389
Benito Juárez	171	1 545	201	1 344	1 634
Boca del Río	393 692	1 896 745	611 974	1 284 771	1 014 227
Calcahualco	142	598	76	522	1 099
Camarón de Tejeda	171	1 141	395	746	1 538
Camerino Z. Mendoza	18 695	77 920	16 685	61 235	48 051
Carlos A. Carrillo	5 924	57 128	7 061	50 067	23 911
Carrillo Puerto	29	427	48	379	538
Castillo de Teayo	239	2 796	661	2 135	4 644
Catemaco	14 524	99 486	21 706	77 780	60 965
Cazones de Herrera	2 337	12 509	3 170	9 339	8 195
Cerro Azul	16 050	75 743	22 177	53 566	41 628
Citlaltépetl	1 395	9 525	1 620	7 905	8 673
Coacoatzintla	1 279	6 815	2 241	4 574	4 901
Coahuilán	1 973	5 691	1 139	4 552	1 025
Coatepec	31 479	218 972	70 652	148 320	131 044
Coatzacoalcos	570 078	3 469 959	1 001 341	2 468 618	1 706 598
Coatzintla	10 129	77 917	10 170	67 747	20 167
Coetzala	0	367	24	343	567
Colipa	176	1 884	331	1 553	2 110
Comapa	390	5 358	1 186	4 172	6 674
Córdoba	401 578	2 246 256	664 333	1 581 923	813 416
Cosamaloapan de Carpio	48 428	274 256	76 542	197 714	104 211
Cosautlán de Carvajal	1 782	11 440	3 400	8 040	16 143
Coscomatepec	5 402	60 716	8 960	51 756	30 981
Cosoleacaque	25 021	197 944	34 215	163 729	101 142
Cotaxtla	2 512	26 988	3 160	23 828	6 466
Coxquihui	150	2 370	473	1 897	2 168
Coyutla	3 403	18 583	5 496	13 087	12 487
Cuichapa	400	4 850	472	4 378	5 650



**Características económicas seleccionadas de las actividades  
comerciales por municipio  
Año censal 2003**

[Cuadro 19.1](#)  
(2ª Parte y última)

Municipio	Remuneraciones (Miles de pesos)	Producción bruta total (Miles de pesos)	Consumo intermedio (Miles de pesos)	Valor agregado censal bruto (Miles de pesos)	Total de activos fijos (Miles de pesos)
Cuitláhuac	7 623	85 429	12 685	72 744	40 090
Chacaltianguis	723	6 882	1 131	5 751	4 565
Chalma	2 448	16 209	3 360	12 849	14 610
Chiconamel	24	602	66	536	647
Chiconquiaco	140	1 273	480	793	4 898
Chicontepec	3 530	21 352	6 195	15 157	20 240
Chinameca	2 461	25 612	4 686	20 926	10 360
Chinampa de Gorostiza	211	2 317	561	1 756	3 919
Chocamán	501	5 513	1 098	4 415	6 151
Chontla	485	6 538	1 968	4 570	3 289
Chumatlán	0	452	63	389	522
El Higo	4 589	30 034	9 805	20 229	19 889
Emiliano Zapata	56 178	207 746	31 664	176 082	89 911
Espinal	2 980	20 463	4 149	16 314	11 573
Filomeno Mata	65	1 964	277	1 687	1 917
Fortín	74 036	264 491	91 894	172 597	392 396
Gutiérrez Zamora	10 697	52 215	13 144	39 071	33 092
Hidalgotitlán	558	7 142	878	6 264	3 869
Huatusco	29 075	168 917	45 505	123 412	93 629
Huayacocotla	3 034	20 786	5 859	14 927	14 823
Hueyapan de Ocampo	6 893	46 692	9 264	37 428	24 619
Huiloapan de Cuauhtémoc	385	1 427	224	1 203	1 176
Ignacio de la Llave	3 438	16 117	3 320	12 797	12 194
Ilamatlán	16	331	34	297	345
Isla	29 489	169 816	27 444	142 372	83 611
Ixcatepec	133	2 460	319	2 141	2 467
Ixhuacán de los Reyes	85	1 573	238	1 335	5 477
Ixhuatlán de Madero	785	13 881	2 006	11 875	9 363
Ixhuatlán del Café	207	3 063	711	2 352	3 145
Ixhuatlán del Sureste	1 033	12 733	1 003	11 730	8 752
Ixhuatlancillo	504	8 073	676	7 397	9 540
Ixmatlahuacan	94	1 927	371	1 556	1 519
Ixtaczoquitlán	8 013	42 308	10 536	31 772	38 848
Jalacingo	1 128	8 668	2 691	5 977	10 850
Jalcomulco	114	2 121	415	1 706	2 189
Jáltipan	19 309	110 779	20 536	90 243	45 722
Jamapa	232	7 477	637	6 840	3 094
Jesús Carranza	3 583	22 859	5 171	17 688	14 662
Jilotepec	402	3 917	689	3 228	3 004
José Azueta	2 619	24 268	5 287	18 981	14 093
Juan Rodríguez Clara	7 527	57 544	10 250	47 294	34 936
Juchique de Ferrer	494	4 949	1 445	3 504	11 232
La Antigua	35 954	199 467	41 147	158 320	91 989
La Perla	52	1 486	188	1 298	2 191
Landero y Coss	17	641	35	606	563
Las Choapas	19 668	134 768	26 106	108 662	61 514
Las Minas	0	223	57	166	338
Las Vigas de Ramírez	1 354	11 093	1 873	9 220	27 900
Lerdo de Tejada	12 792	74 799	13 849	60 950	36 478
Los Reyes	0	182	15	167	141
Magdalena	0	191	10	181	579
Maltrata	541	7 962	1 010	6 952	11 551
Manlio Fabio Altamirano	1 208	6 059	1 626	4 433	6 972
Mariano Escobedo	852	11 761	2 371	9 390	18 403
Martínez de la Torre	178 638	1 297 367	343 740	953 627	422 713
Mecatlán	57	1 152	189	963	1 677
Mecayapan	362	3 354	342	3 012	2 562
Medellín	4 898	40 876	10 925	29 951	21 741

**Características económicas seleccionadas de las actividades  
comerciales por municipio  
Año censal 2003**

[Cuadro 19.1](#)  
(2ª Parte y última)

Municipio	Remuneraciones (Miles de pesos)	Producción bruta total (Miles de pesos)	Consumo intermedio (Miles de pesos)	Valor agregado censal bruto (Miles de pesos)	Total de activos fijos (Miles de pesos)
Miahuatlán	117	1 747	246	1 501	2 161
Minatitlán	282 763	1 525 453	369 531	1 155 922	458 892
Misantla	18 816	112 378	25 658	86 720	58 162
Mixtla de Altamirano	0	421	36	385	631
Moloacán	1 284	16 485	2 617	13 868	11 721
Nanchital de Lázaro					
Cárdenas del Río	11 618	117 487	17 073	100 414	33 855
Naolinco	4 199	30 533	5 401	25 132	29 738
Naranjal	0	2 850	257	2 593	3 289
Naranjos Amatlán	30 888	132 608	41 545	91 063	62 245
Nautla	1 308	7 310	1 737	5 573	13 665
Nogales	3 032	20 460	4 680	15 780	15 202
Oluta	2 183	16 999	3 141	13 858	7 836
Omealca	1 994	17 627	2 041	15 586	12 438
Orizaba	200 766	1 120 758	328 060	792 698	452 710
Otatitlán	289	4 971	764	4 207	5 586
Oteapan	3 362	18 714	6 044	12 670	17 939
Ozuluama de Mascareñas	4 635	33 110	7 208	25 902	17 162
Pajapan	464	4 525	689	3 836	4 714
Pánuco	69 590	360 564	135 140	225 424	159 974
Papantla	42 649	281 307	60 234	221 073	107 751
Paso de Ovejas	8 011	34 861	4 980	29 881	20 369
Paso del Macho	11 762	48 444	13 187	35 257	34 911
Perote	28 567	179 388	48 627	130 761	69 795
Platón Sánchez	2 369	14 194	3 171	11 023	8 442
Playa Vicente	10 564	76 869	18 390	58 479	65 389
Poza Rica de Hidalgo	329 843	1 776 417	438 940	1 337 477	658 778
Pueblo Viejo	21 478	71 001	21 673	49 328	41 607
Puente Nacional	16 960	63 666	16 668	46 998	12 293
Rafael Delgado	841	6 965	759	6 206	4 969
Rafael Lucio	214	1 462	301	1 161	4 467
Río Blanco	40 716	219 827	63 505	156 322	66 857
Saltabarranca	331	3 112	353	2 759	2 228
San Andrés Tenejapan	26	225	38	187	253
San Andrés Tuxtla	81 817	443 245	124 806	318 439	126 062
San Juan Evangelista	3 906	25 378	6 633	18 745	15 461
Santiago Tuxtla	6 661	62 582	18 873	43 709	30 686
Sayula de Alemán	4 595	30 683	7 894	22 789	17 094
Soconusco	1 710	11 741	3 062	8 679	8 302
Sochiapa	0	173	18	155	516
Soledad Atzompa	13	1 124	184	940	1 420
Soledad de Doblado	10 688	61 978	17 840	44 138	23 302
Soteapan	362	4 574	406	4 168	3 659
Tamalín	450	6 220	1 741	4 479	6 120
Tamiahua	2 540	17 823	4 974	12 849	14 004
Tampico Alto	1 355	7 353	1 420	5 933	4 772
Tancoco	75	615	141	474	748
Tantima	61	676	125	551	945
Tantoyuca	35 182	229 664	69 782	159 882	123 170
Tatahuicapan de Juárez	889	7 703	975	6 728	5 357
Tatatila	10	276	54	222	694
Tecolutla	1 261	13 701	3 370	10 331	27 931
Tehuipango	44	2 313	304	2 009	4 327
Tempoal	8 823	50 723	20 615	30 108	22 703
Tenampa	45	678	87	591	979
Tenochtitlán	19	838	156	682	885
Teocelo	933	9 077	3 017	6 060	24 823
Tepatlxco	29	1 021	85	936	1 917

**Características económicas seleccionadas de las actividades  
comerciales por municipio  
Año censal 2003**

**Cuadro 19.1**  
(2ª Parte y última)

Municipio	Remuneraciones (Miles de pesos)	Producción bruta total (Miles de pesos)	Consumo intermedio (Miles de pesos)	Valor agregado censal bruto (Miles de pesos)	Total de activos fijos (Miles de pesos)
Tepetlán	29	1 424	147	1 277	1 565
Tepetzintla	875	5 345	1 051	4 294	2 216
Tequila	160	2 351	69	2 282	1 537
Texcatepec	104	1 083	177	906	1 172
Texhuacán	31	1 050	95	955	1 436
Texistepec	384	12 141	1 197	10 944	4 195
Tezonapa	12 590	93 547	25 588	67 959	31 006
Tierra Blanca	73 400	345 614	72 908	272 706	96 408
Tihuatlán	44 596	149 538	38 495	111 043	93 717
Tlacojalpan	335	4 694	659	4 035	3 899
Tlacolulan	0	1 362	123	1 239	3 471
Tlacotalpan	5 722	35 719	12 348	23 371	12 686
Tlacoatepec de Mejía	64	1 299	39	1 260	1 921
Tlachichilco	230	3 998	376	3 622	3 029
Tlalixcoyan	14 051	94 982	25 113	69 869	36 415
Tlalnahuayocan	174	3 405	337	3 068	1 097
Tlaltetela	304	2 473	393	2 080	3 296
Tlapacoyan	15 609	88 227	32 026	56 201	83 541
Tlaquilpa	16	1 277	148	1 129	900
Tlilapan	560	4 097	1 737	2 360	3 516
Tomatlán	1 692	7 016	2 426	4 590	5 880
Tonayán	68	596	88	508	654
Totutla	267	3 216	664	2 552	6 374
Tres Valles	23 181	112 764	32 954	79 810	66 556
Tuxpan	118 498	678 121	207 398	470 723	209 787
Tuxtilla	494	52 067	1 629	50 438	14 857
Ursulo Galván	2 863	25 737	4 131	21 606	23 614
Uxpanapa	2 244	8 295	2 618	5 677	7 089
Vega de Alatorre	10 436	49 807	17 762	32 045	39 607
Veracruz	991 916	5 682 393	1 895 912	3 786 481	1 977 462
Villa Aldama	1 274	3 237	2 033	1 204	1 761
Xalapa	609 174	3 347 558	1 196 152	2 151 406	1 287 392
Xico	1 780	21 837	3 431	18 406	17 197
Xoxocotla	0	655	57	598	488
Yanga	1 413	323 757	59 850	263 907	72 250
Yecuatla	157	2 159	493	1 666	5 792
Zacualpan	132	3 363	349	3 014	2 467
Zaragoza	870	6 795	978	5 817	4 760
Zentla	108	1 243	144	1 099	2 519
Zongolica	3 305	38 248	8 688	29 560	26 900
Zontecomatlán de López y Fuentes	67	1 006	181	825	1 797
Zozocolco de Hidalgo	38	1 510	383	1 127	1 870

Nota: La información comprende únicamente lo que corresponde a áreas urbanas y lo correspondiente a personal ocupado se refiere a promedio anual.

Cuando aparece un cero en algunas de las columnas de los conceptos que se expresan en unidades monetarias, se debe a que los informantes así lo declararon en esa variable, o que la cantidad fue menor a \$500.00 y, debido a que las cifras se presentan en miles de pesos, se redondeó a cero.

Los datos corresponden a las unidades que realizaron actividades económicas del 1 de enero al 31 de diciembre del año de referencia, e incluye aquellas que sólo trabajaron parcialmente durante este periodo.

a/ Término genérico con el cual se denomina a todo tipo de unidades de observación del censo. Comprende tanto unidades productoras como auxiliares.

Fuente: **INEGI. Censos Económicos 2004.** Consulta en internet el 26 de mayo de 2008: [www.inegi.gob.mx](http://www.inegi.gob.mx)

**Indicadores mensuales seleccionados de los establecimientos  
comerciales en el área metropolitana  
de la ciudad de Coatzacoalcos  
De 2003 a 2007  
(Base 2003 = 100)**

[Cuadro 19.2](#)

Indicador	Enero	Febrero	Marzo	Abril	Mayo	Junio	Julio	Agosto	Septiem- bre	Octubre	Noviem- bre	Diciem- bre
Índice mensual de las ventas netas de mercancías en términos reales en los establecimientos comerciales al por mayor a/												
2003	80.9	96.6	124.4	93.5	97.5	95.4	96.0	94.8	89.5	103.5	101.3	126.7
2004	81.2	88.1	102.1	99.8	95.7	107.8	116.8	107.5	101.7	107.4	120.6	130.5
2005	99.1	87.4	102.9	87.4	102.1	103.7	109.6	113.9	114.3	123.4	143.0	154.6
2006	98.8	94.4	114.6	110.2	122.5	117.4	113.1	129.9	126.1	132.8	148.1	135.5
2007	95.3	102.4	122.3	114.1	122.9	119.2	117.6	120.6	122.0	144.0	159.2	144.4
Índice mensual de las ventas netas de mercancías en términos reales en los establecimientos comerciales al por menor a/												
2003	97.7	87.6	92.9	97.8	96.6	94.0	97.6	96.4	88.8	94.2	104.1	152.4
2004	110.2	99.7	109.0	103.6	103.2	105.5	105.1	101.3	97.3	105.5	110.6	163.8
2005	119.0	107.6	110.0	107.8	112.1	111.4	112.1	112.4	109.1	115.6	117.8	161.7
2006	127.1	117.8	122.2	117.9	125.1	124.4	125.1	117.7	112.3	117.5	118.7	166.7
2007	132.1	112.4	122.0	114.4	129.0	128.1	129.3	123.1	119.6	129.0	141.4	184.1
Índice mensual de las compras netas de mercancías en términos reales en los establecimientos comerciales al por mayor b/												
2003	67.5	85.3	139.7	112.5	92.9	87.7	81.9	86.6	107.3	108.0	112.7	118.0
2004	74.8	86.5	114.6	101.6	90.8	125.4	114.9	103.0	124.8	120.1	135.6	137.4
2005	86.8	95.6	104.8	92.4	102.2	129.4	111.0	132.4	120.4	137.8	149.1	152.4
2006	77.4	98.9	129.2	120.7	140.8	129.0	120.4	123.9	156.9	148.0	145.9	145.0
2007	92.8	99.1	147.5	109.9	138.7	122.8	125.6	129.0	137.6	159.4	179.4	146.5

**Indicadores mensuales seleccionados de los establecimientos  
comerciales en el área metropolitana  
de la ciudad de Coatzacoalcos  
De 2003 a 2007  
(Base 2003 = 100)**

[Cuadro 19.2](#)

Indicador	Enero	Febrero	Marzo	Abril	Mayo	Junio	Julio	Agosto	Septiem- bre	Octubre	Noviem- bre	Diciem- bre
Índice mensual de las compras netas de mercancías en términos reales en los establecimientos comerciales al por menor b/												
2003	88.5	92.7	94.0	97.3	97.9	93.2	93.5	90.3	97.9	116.2	110.9	127.5
2004	98.3	96.6	111.9	102.2	98.7	97.8	92.2	91.2	100.3	111.5	116.3	124.8
2005	102.2	103.4	112.0	106.7	109.2	114.8	100.0	101.6	104.4	116.6	127.6	121.3
2006	109.8	108.2	121.0	106.4	117.7	112.7	104.8	106.4	107.7	119.4	120.7	121.5
2007	107.0	101.8	118.7	106.6	116.3	117.7	106.3	107.4	114.0	124.1	146.9	132.2
Índice mensual del personal ocupado en los establecimientos comerciales al por mayor												
2003	101.3	100.5	100.0	98.8	100.0	101.0	99.4	100.1	100.7	100.0	99.4	98.8
2004	93.5	93.9	94.5	96.0	104.6	107.3	104.3	109.5	103.4	106.3	108.6	108.0
2005	108.7	108.4	106.9	105.8	105.8	102.2	102.5	107.5	106.7	106.3	105.0	106.3
2006	105.0	109.3	106.1	105.8	99.3	97.3	93.3	97.5	90.9	92.2	92.8	95.0
2007	98.4	98.7	98.9	98.2	98.2	97.6	98.2	105.1	106.0	105.9	105.2	106.3
Índice mensual del personal ocupado en los establecimientos comerciales al por menor												
2003	96.2	96.5	96.9	97.0	97.7	98.1	99.6	100.2	98.2	106.2	107.8	105.6
2004	102.3	102.0	104.2	104.9	106.7	107.5	106.9	105.8	104.8	107.3	111.4	111.8
2005	106.4	106.3	107.6	105.1	106.6	104.8	105.2	105.4	105.4	107.4	113.0	110.9
2006	105.7	105.0	105.5	105.2	104.8	105.8	102.6	105.5	106.0	107.9	110.2	111.0
2007	114.2	113.0	109.1	108.6	111.5	112.3	116.9	119.2	116.0	127.2	137.6	142.0

**Indicadores mensuales seleccionados de los establecimientos comerciales en el área metropolitana de la ciudad de Coatzacoalcos De 2003 a 2007**  
(Base 2003 = 100)

Cuadro 19.2

Indicador	Enero	Febrero	Marzo	Abril	Mayo	Junio	Julio	Agosto	Septiem- bre	Octubre	Noviem- bre	Diciem- bre
Índice mensual de las remuneraciones reales promedio por persona ocupada en los establecimientos comerciales al por mayor												
2003	85.1	76.3	91.8	92.0	137.1	87.5	93.3	91.8	97.0	96.4	101.3	151.6
2004	99.5	82.5	96.8	89.2	148.9	100.2	100.7	97.1	95.0	99.9	97.6	116.7
2005	99.5	94.0	93.2	92.9	125.1	109.2	101.4	92.7	96.2	91.4	93.5	120.6
2006	96.3	86.4	97.9	93.9	134.5	99.8	106.5	101.8	109.1	106.8	102.2	126.3
2007	95.3	92.9	98.6	93.2	117.1	95.5	89.2	91.1	86.2	89.8	91.9	108.0
Índice mensual de las remuneraciones reales promedio por persona ocupada en los establecimientos comerciales al por menor												
2003	105.6	90.8	94.0	91.3	110.8	90.3	97.1	95.4	101.1	87.9	97.9	136.3
2004	112.1	99.3	98.7	101.6	111.4	97.0	98.8	109.4	99.0	90.9	95.2	137.9
2005	107.8	98.6	95.5	97.4	111.3	117.6	110.7	113.3	111.6	104.8	101.1	152.7
2006	119.0	122.6	119.2	108.8	129.0	111.8	108.5	112.0	112.9	110.3	107.7	151.9
2007	109.1	104.3	116.4	117.1	134.2	112.5	115.2	112.2	117.3	117.5	114.8	155.3

Nota: La información corresponde a los resultados de la Encuesta Mensual sobre Establecimientos Comerciales.

Las ventas netas fueron deflactadas con el Índice de Precios al Consumidor de la región Sur, según la clasificación por origen de la producción de los bienes a nivel de las 72 ramas de actividad económica con base en la 2a. quincena del mes de junio de 2002 = 100, diferenciados por rama de actividad comercial; los indicadores al por mayor y al por menor se obtienen a través de la ponderación de relativos censales y tomando como base el año de 2003.

Las compras netas fueron deflactadas con el índice de precios productor con servicios y sin petróleo crudo de exportación, clasificación por origen de los bienes finales a nivel de grupo de ramas, con base en la 2a. quincena del mes de junio de 2002 = 100, diferenciados por rama de actividad.

El índice del personal ocupado se obtuvo tomando como base el promedio del año 2003.

Los índices de remuneraciones por persona ocupada en los establecimientos comerciales, fueron deflactados con el índice general de precios al consumidor de la ciudad de Campeche, con base en la 2a. quincena del mes de junio de 2002 = 100 y tomando como base el año de 2003.

El área metropolitana de la ciudad de Coatzacoalcos comprende las localidades conurbadas de los municipios de Coatzacoalcos, Cosoleacaque y Minatitlán.

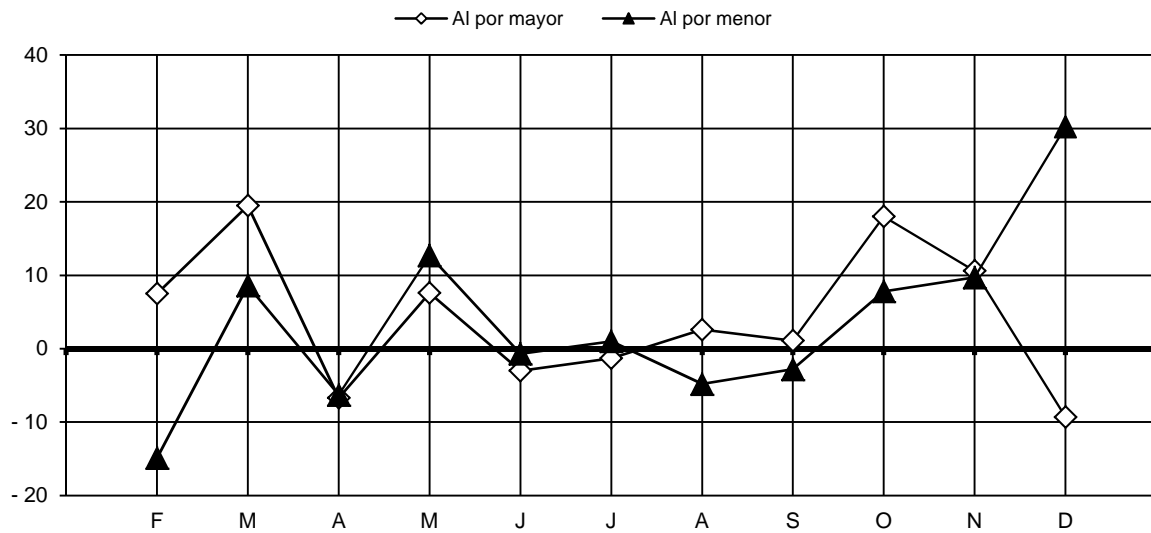
a/ Se refiere a las mercancías vendidas propiedad del establecimiento menos el importe de las devoluciones, descuentos y rebajas sobre ventas sin incluir el IVA, pero incluyendo cualquier otro impuesto que el establecimiento traslade al cliente.

b/ Se refiere a las mercancías compradas propiedad del establecimiento menos el importe de las devoluciones, descuentos y rebajas sobre compras sin incluir el IVA, pero incluyendo cualquier otro impuesto que haya sido trasladado al establecimiento por parte de sus proveedores.

Fuente: **INEGI**. Dirección General de Contabilidad Nacional y Estadísticas Económicas; Dirección General Adjunta de Estadísticas Económicas; Dirección de Estadísticas del Sector Terciario.

**Variación del índice mensual de las ventas netas de mercancías  
en términos reales en los establecimientos comerciales  
al por mayor y al por menor en el área metropolitana  
de la ciudad de Coatzacoalcos  
2007  
(Porcentaje)**

[Gráfica 19.1](#)



Nota: Las variaciones están calculadas con respecto al mes anterior. Se excluye el mes de enero debido a que la información del mes de diciembre anterior está calculada con base 1994 = 100 y el mes de enero en adelante con base 2003 = 100.  
Fuente: Cuadro 19.2

**Indicadores mensuales seleccionados de los establecimientos  
comerciales en el área metropolitana  
de la ciudad de Veracruz  
De 2003 a 2007  
(Base 2003 = 100)**

[Cuadro 19.3](#)

Indicador	Enero	Febrero	Marzo	Abril	Mayo	Junio	Julio	Agosto	Septiem- bre	Octubre	Noviem- bre	Diciem- bre
Índice mensual de las ventas netas de mercancías en términos reales en los establecimientos comerciales al por mayor a/												
2003	88.6	88.3	98.1	104.2	103.7	101.2	107.7	98.7	91.7	102.0	98.6	117.4
2004	96.0	90.6	104.5	104.9	99.1	100.2	104.8	97.7	96.9	99.0	103.8	110.0
2005	90.6	88.7	95.4	94.8	92.4	101.6	99.5	93.6	92.6	95.8	92.8	103.1
2006	93.7	95.7	108.7	101.6	107.5	109.8	105.9	109.5	100.5	103.8	108.3	118.2
2007	105.6	98.7	111.1	99.3	110.9	102.9	105.8	111.4	100.4	108.7	111.4	117.5
Índice mensual de las ventas netas de mercancías en términos reales en los establecimientos comerciales al por menor a/												
2003	93.6	82.0	91.1	90.9	97.6	93.3	100.0	101.0	94.0	99.2	107.6	149.7
2004	110.6	100.1	108.4	106.9	112.9	109.5	118.5	113.6	107.2	112.9	115.2	167.0
2005	112.7	104.0	113.7	114.0	115.8	118.5	124.3	126.7	119.9	123.2	127.3	176.8
2006	114.4	101.7	111.2	118.9	118.1	115.3	122.8	122.1	115.8	127.1	123.6	165.1
2007	125.5	112.9	120.4	121.5	126.2	122.1	135.2	134.4	126.4	132.9	180.5	254.9
Índice mensual de las compras netas de mercancías en términos reales en los establecimientos comerciales al por mayor b/												
2003	75.9	77.8	96.5	95.9	104.8	92.2	102.1	96.8	100.2	114.6	110.7	132.6
2004	91.1	93.6	100.3	102.2	106.3	116.3	102.3	108.8	109.0	114.2	123.2	127.9
2005	90.6	94.3	95.7	99.1	98.4	109.5	102.9	105.0	100.3	103.4	115.3	118.5
2006	92.2	102.4	121.3	106.7	112.7	125.2	95.8	110.5	103.9	118.8	113.8	135.9
2007	98.6	100.3	123.3	104.8	115.4	114.5	104.1	111.7	110.8	122.9	132.3	135.4



**Indicadores mensuales seleccionados de los establecimientos comerciales en el área metropolitana de la ciudad de Veracruz De 2003 a 2007**  
(Base 2003 = 100)

[Cuadro 19.3](#)

Indicador	Enero	Febrero	Marzo	Abril	Mayo	Junio	Julio	Agosto	Septiembre	Octubre	Noviembre	Diciembre
Índice mensual de las compras netas de mercancías en términos reales en los establecimientos comerciales al por menor b/												
2003	81.7	83.3	92.7	91.3	98.2	90.8	100.1	100.1	103.9	113.2	116.7	128.0
2004	102.2	103.1	118.4	110.1	113.2	108.7	118.1	111.3	114.0	128.2	134.6	147.3
2005	104.2	109.4	118.9	121.0	118.8	129.2	128.8	124.0	126.4	128.0	145.2	151.5
2006	102.9	104.3	114.3	115.7	118.1	116.4	117.8	119.3	123.2	135.6	137.8	142.7
2007	114.3	111.8	121.4	118.0	120.8	121.8	130.1	130.7	127.5	143.5	218.2	173.3
Índice mensual del personal ocupado en los establecimientos comerciales al por mayor												
2003	96.7	96.0	98.2	98.0	101.7	101.6	99.9	101.6	101.7	101.6	101.9	101.2
2004	99.7	100.1	100.2	101.2	106.9	101.6	101.5	99.4	100.0	101.0	103.6	104.3
2005	104.1	103.0	102.3	103.0	105.5	103.2	105.7	105.5	104.7	106.9	106.3	110.1
2006	104.7	105.1	103.5	101.4	101.8	101.0	102.5	102.6	102.3	103.5	103.1	102.5
2007	101.3	102.4	103.8	105.5	103.0	102.7	102.7	104.2	104.8	106.0	107.1	110.5
Índice mensual del personal ocupado en los establecimientos comerciales al por menor												
2003	97.6	97.2	97.2	96.7	97.4	98.0	98.1	99.6	100.7	104.0	106.4	107.1
2004	106.2	104.8	104.8	104.3	106.8	106.3	106.3	107.6	108.8	109.0	113.0	109.7
2005	107.4	109.3	109.2	110.3	110.4	111.8	113.3	114.7	113.7	112.9	117.8	118.6
2006	107.0	108.7	112.0	115.4	116.1	115.5	123.3	123.4	123.9	123.5	128.1	128.9
2007	120.1	123.2	125.6	126.3	125.8	125.4	130.0	129.7	130.9	133.4	185.7	189.1

**Indicadores mensuales seleccionados de los establecimientos comerciales en el área metropolitana de la ciudad de Veracruz De 2003 a 2007**  
(Base 2003 = 100)

Cuadro 19.3

Indicador	Enero	Febrero	Marzo	Abril	Mayo	Junio	Julio	Agosto	Septiembre	Octubre	Noviembre	Diciembre
Índice mensual de las remuneraciones reales promedio por persona ocupada en los establecimientos comerciales al por mayor												
2003	93.0	84.7	93.1	95.6	115.9	93.3	100.8	97.0	97.6	96.9	99.7	130.9
2004	74.9	75.6	81.1	77.4	123.9	96.3	97.8	100.7	94.5	90.9	98.5	136.0
2005	96.3	99.0	106.1	102.3	116.6	97.1	96.6	99.6	100.6	88.4	89.4	112.4
2006	92.8	90.8	107.6	100.2	125.8	97.7	95.1	94.6	90.4	91.8	90.7	111.5
2007	95.4	95.0	98.5	92.4	110.1	94.3	96.1	98.4	94.3	92.9	93.0	105.5
Índice mensual de las remuneraciones reales promedio por persona ocupada en los establecimientos comerciales al por menor												
2003	93.8	87.1	96.1	87.1	107.4	92.0	100.0	92.3	100.0	94.2	97.8	148.2
2004	83.3	83.2	85.3	84.8	105.5	91.7	96.5	100.0	89.8	89.6	90.3	136.0
2005	92.1	90.9	94.2	93.3	104.1	93.3	94.0	100.0	92.5	89.5	86.7	137.7
2006	96.5	98.0	96.7	94.2	115.6	98.4	95.0	95.0	94.3	94.9	92.8	134.5
2007	91.9	90.7	90.5	93.7	107.1	94.0	92.1	90.6	90.3	88.1	77.9	110.6

Nota: La información corresponde a los resultados de la Encuesta Mensual sobre Establecimientos Comerciales.

Las ventas netas fueron deflactadas con el Índice de Precios al Consumidor de la región Centro Sur, según la clasificación por origen de la producción de los bienes a nivel de las 72 ramas de actividad económica con base en la 2a. quincena del mes de junio de 2002 = 100, diferenciados por rama de actividad comercial; los indicadores al por mayor y al por menor se obtienen a través de la ponderación de relativos censales y tomando como base el año de 2003.

Las compras netas fueron deflactadas con el índice de precios productor con servicios y sin petróleo crudo de exportación, clasificación por origen de los bienes finales a nivel de grupo de ramas, con base en la 2a. quincena del mes de junio de 2002 = 100, diferenciados por rama de actividad.

El índice del personal ocupado se obtuvo tomando como base el promedio del año 2003.

Los índices de remuneraciones por persona ocupada en los establecimientos comerciales, fueron deflactados con el índice general de precios al consumidor de la ciudad de Veracruz, con base en la 2a. quincena del mes de junio de 2002 = 100 y tomando como base el año de 2003.

El Área Metropolitana de la ciudad de Veracruz comprende las localidades conurbadas de los municipios de Boca del Río y Veracruz.

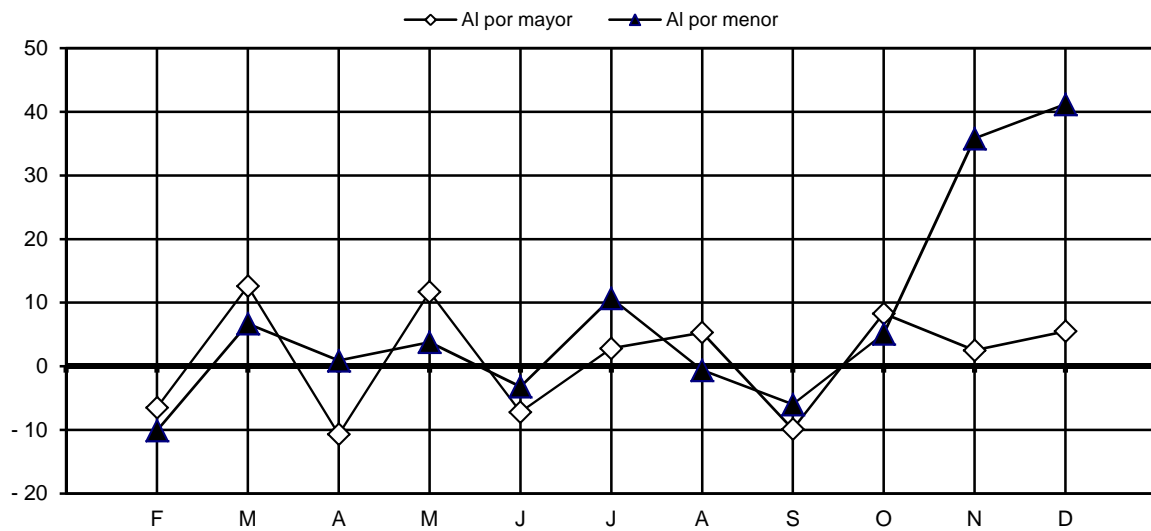
a/ Se refiere a las mercancías vendidas propiedad del establecimiento menos el importe de las devoluciones, descuentos y rebajas sobre ventas sin incluir el IVA, pero incluyendo cualquier otro impuesto que el establecimiento traslade al cliente.

b/ Se refiere a las mercancías compradas propiedad del establecimiento menos el importe de las devoluciones, descuentos y rebajas sobre compras sin incluir el IVA, pero incluyendo cualquier otro impuesto que haya sido trasladado al establecimiento por parte de sus proveedores.

Fuente: **INEGI**. Dirección General de Contabilidad Nacional y Estadísticas Económicas; Dirección General Adjunta de Estadísticas Económicas; Dirección de Estadísticas del Sector Terciario.

**Variación del índice mensual de las ventas netas de mercancías  
en términos reales en los establecimientos comerciales  
al por mayor y al por menor en el área metropolitana  
de la ciudad de Veracruz  
2007  
(Porcentaje)**

[Gráfica 19.2](#)



Nota: Las variaciones están calculadas con respecto al mes anterior. Se excluye el mes de enero debido a que la información del mes de diciembre anterior está calculada con base 1994 = 100 y el mes de enero en adelante con base 2003 = 100.  
Fuente: Cuadro 19.3

**Variación anual del índice general de precios al consumidor  
en las ciudades de Córdoba, San Andrés Tuxtla y Veracruz  
De 1998 a 2007  
(Porcentaje)**

[Cuadro 19.4](#)

Año	Córdoba	San Andrés Tuxtla	Veracruz
1998/1997	18.02	18.00	17.86
1999/1998	12.42	12.84	13.51
2000/1999	9.33	9.13	9.11
2001/2000	6.19	5.47	7.41
2002/2001	7.17	6.89	9.04
2003/2002	4.13	4.99	5.43
2004/2003	5.70	4.56	6.91
2005/2004	3.29	4.05	3.92
2006/2005	5.26	5.02	4.99
2007/2006	3.37	4.32	4.15

Nota: Para el cálculo de la variación anual se utilizaron los índices con base en la 2a. quincena de junio de 2002 = 100, correspondientes al mes de diciembre de cada año con respecto al mismo mes del año anterior.

Fuente: Banco de México. Consulta en internet el 27 de mayo de 2008: [www.banxico.gob.mx](http://www.banxico.gob.mx)

**Índices mensuales de precios al consumidor  
en la ciudad de Córdoba  
2007**  
(Base 2a. quincena de junio de 2002 = 100)

[Cuadro 19.5](#)  
(1ª Parte)

Índice	Enero	Febrero	Marzo	Abril	Mayo	Junio
<b>Índice general</b>	<b>123.485</b>	<b>123.760</b>	<b>124.044</b>	<b>124.566</b>	<b>124.446</b>	<b>124.430</b>
Alimentos, bebidas y tabaco	128.105	127.754	127.809	128.990	127.721	126.575
Ropa, calzado y accesorios	108.786	108.893	109.413	109.531	109.786	110.146
Vivienda	126.018	126.530	127.014	127.550	127.881	128.093
Muebles, aparatos y accesorios domésticos	106.234	106.815	106.559	106.070	106.984	107.257
Salud y cuidado personal	121.064	121.639	122.167	122.383	122.696	122.746
Transporte	118.002	118.245	118.357	118.789	118.620	118.860
Educación y esparcimiento	131.532	131.695	132.167	132.380	132.420	132.846
Otros servicios	121.736	123.126	123.460	123.460	124.248	125.854

**Índices mensuales de precios al consumidor  
en la ciudad de Córdoba  
2007**

[Cuadro 19.5](#)  
(2ª Parte y última)

(Base 2a. quincena de junio de 2002 = 100)

Índice	Julio	Agosto	Septiembre	Octubre	Noviembre	Diciembre
<b>Índice general</b>	<b>124.836</b>	<b>125.134</b>	<b>126.652</b>	<b>126.475</b>	<b>126.783</b>	<b>127.353</b>
Alimentos, bebidas y tabaco	127.365	127.200	130.979	129.738	130.521	131.842
Ropa, calzado y accesorios	110.278	110.183	110.659	111.122	111.505	111.517
Vivienda	128.389	128.769	129.158	129.510	129.236	129.317
Muebles, aparatos y accesorios domésticos	107.040	107.256	107.139	106.646	107.150	107.147
Salud y cuidado personal	123.221	124.284	125.172	125.633	126.081	126.741
Transporte	119.238	119.684	119.755	119.869	119.966	120.303
Educación y esparcimiento	133.256	134.268	137.417	137.472	137.790	138.104
Otros servicios	125.854	125.837	126.080	126.086	126.664	127.601

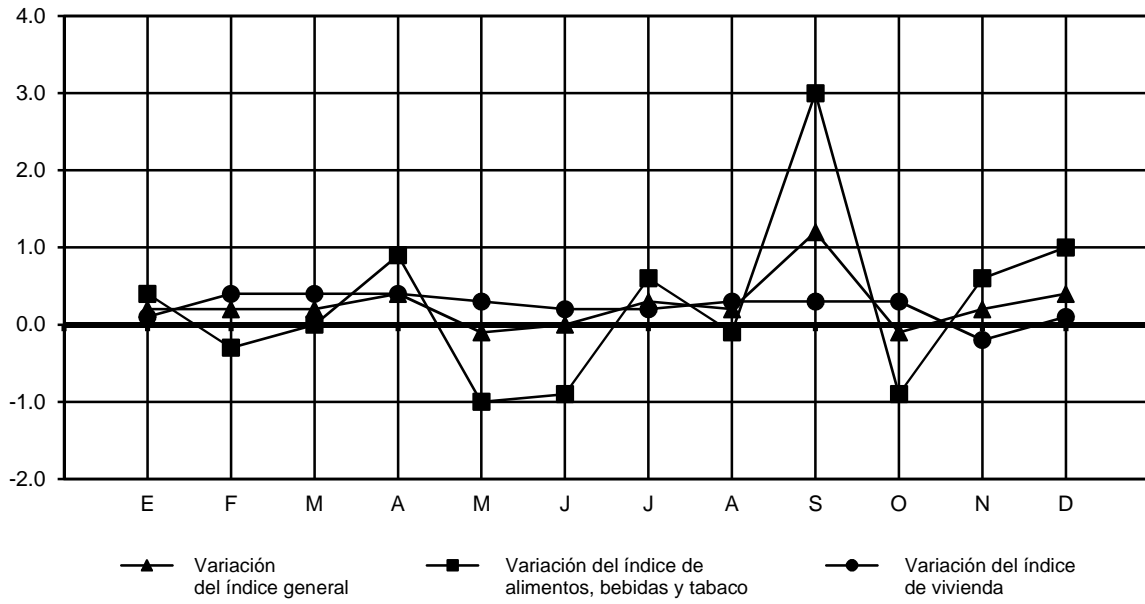
Nota: El Sistema Nacional de Índices de Precios al Consumidor recopila durante cada mes 170 000 cotizaciones directas en 46 ciudades, sobre los precios de aproximadamente 1 600 artículos y servicios específicos. Los promedios de dichas cotizaciones dan lugar a los índices de los 313 conceptos genéricos sobre bienes y servicios que forman la canasta del Índice General en cada una de las ciudades y a nivel nacional. La fórmula utilizada para la elaboración de estos índices es la de ponderaciones fijas de Laspeyres.

Fuente: Banco de México. Consulta en internet el 2 de junio de 2008: [www.banxico.gob.mx](http://www.banxico.gob.mx)

**Variación mensual de los índices de precios al consumidor seleccionados en la ciudad de Córdoba**

[Gráfica 19.3](#)

**2007**  
(Porcentaje)



Nota: Las variaciones están calculadas con respecto al último día del mes anterior.  
Fuente: Cuadro 19.5

**Índices mensuales de precios al consumidor  
en la ciudad de San Andrés Tuxtla  
2007**  
(Base 2a. quincena de junio de 2002 = 100)

[Cuadro 19.6](#)  
(1ª Parte)

Índice	Enero	Febrero	Marzo	Abril	Mayo	Junio
<b>Índice general</b>	<b>125.516</b>	<b>125.811</b>	<b>126.248</b>	<b>126.137</b>	<b>125.583</b>	<b>125.853</b>
Alimentos, bebidas y tabaco	132.234	132.114	132.621	133.184	130.781	131.223
Ropa, calzado y accesorios	110.066	110.175	110.122	110.286	110.416	110.559
Vivienda	130.478	130.932	131.480	129.740	130.032	130.441
Muebles, aparatos y accesorios domésticos	111.865	112.857	113.863	114.128	113.929	113.863
Salud y cuidado personal	116.804	118.192	118.710	119.722	120.971	120.792
Transporte	115.321	115.598	115.833	116.337	116.099	116.288
Educación y esparcimiento	125.137	125.247	125.454	125.460	125.561	125.737
Otros servicios	124.912	125.087	125.244	125.595	125.946	125.960



**Índices mensuales de precios al consumidor  
en la ciudad de San Andrés Tuxtla  
2007**

[Cuadro 19.6](#)  
(2ª Parte y última)

(Base 2a. quincena de junio de 2002 = 100)

Índice	Julio	Agosto	Septiembre	Octubre	Noviembre	Diciembre
<b>Índice general</b>	<b>126.432</b>	<b>127.271</b>	<b>128.176</b>	<b>128.657</b>	<b>128.961</b>	<b>129.713</b>
Alimentos, bebidas y tabaco	132.032	133.565	135.768	134.516	135.534	137.210
Ropa, calzado y accesorios	110.986	111.312	111.452	111.468	111.471	111.623
Vivienda	130.816	131.183	131.753	134.169	133.968	133.989
Muebles, aparatos y accesorios domésticos	114.091	114.865	114.525	115.944	116.491	116.531
Salud y cuidado personal	120.300	120.623	120.639	121.764	121.334	122.931
Transporte	117.198	118.310	117.902	117.999	118.060	119.076
Educación y esparcimiento	126.377	126.882	128.417	128.641	128.641	128.618
Otros servicios	127.908	128.588	127.694	128.715	129.965	129.968

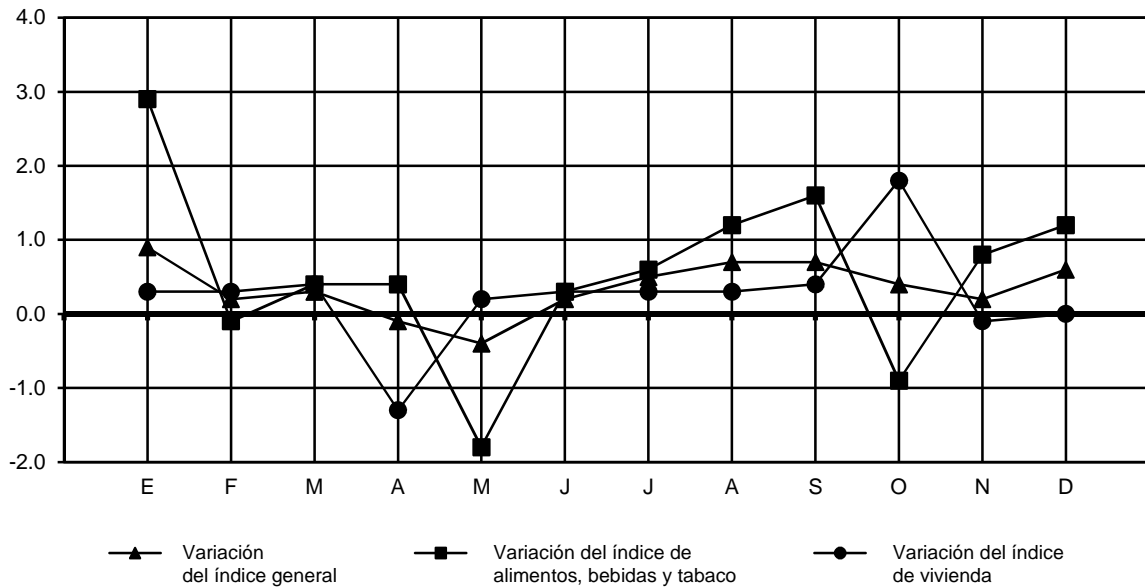
Nota: El Sistema Nacional de Índices de Precios al Consumidor recopila durante cada mes 170 000 cotizaciones directas en 46 ciudades, sobre los precios de aproximadamente 1 600 artículos y servicios específicos. Los promedios de dichas cotizaciones dan lugar a los índices de los 313 conceptos genéricos sobre bienes y servicios que forman la canasta del Índice General en cada una de las ciudades y a nivel nacional. La fórmula utilizada para la elaboración de estos índices es la de ponderaciones fijas de Laspeyres.

Fuente: Banco de México. Consulta en internet el 2 de junio de 2008: [www.banxico.gob.mx](http://www.banxico.gob.mx)

**Variación mensual de los índices de precios al consumidor seleccionados en la ciudad de San Andrés Tuxtla**

[Gráfica 19.4](#)

**2007**  
(Porcentaje)



Nota: Las variaciones están calculadas con respecto al último día del mes anterior.  
Fuente: Cuadro 19.6

**Índices mensuales de precios al consumidor  
en la ciudad de Veracruz  
2007**  
(Base 2a. quincena de junio de 2002 = 100)

[Cuadro 19.7](#)  
(1ª Parte)

Índice	Enero	Febrero	Marzo	Abril	Mayo	Junio
<b>Índice general</b>	<b>128.479</b>	<b>129.083</b>	<b>129.354</b>	<b>127.730</b>	<b>127.499</b>	<b>127.892</b>
Alimentos, bebidas y tabaco	126.738	127.687	127.597	127.834	125.824	125.557
Ropa, calzado y accesorios	117.079	117.475	117.898	118.396	118.606	118.700
Vivienda	136.489	137.004	137.381	130.908	131.259	131.659
Muebles, aparatos y accesorios domésticos	113.515	114.192	114.209	113.331	111.948	112.759
Salud y cuidado personal	120.652	121.462	122.688	123.660	123.829	125.613
Transporte	121.155	121.573	121.365	121.266	120.950	121.155
Educación y esparcimiento	134.963	134.980	135.493	135.968	136.916	137.709
Otros servicios	134.910	136.165	136.811	137.408	138.866	139.688

**Índices mensuales de precios al consumidor  
en la ciudad de Veracruz  
2007**

[Cuadro 19.7](#)  
(2ª Parte y última)

(Base 2a. quincena de junio de 2002 = 100)

Índice	Julio	Agosto	Septiembre	Octubre	Noviembre	Diciembre
<b>Índice general</b>	<b>128.647</b>	<b>129.148</b>	<b>130.409</b>	<b>132.370</b>	<b>132.808</b>	<b>133.249</b>
Alimentos, bebidas y tabaco	127.085	128.798	132.153	131.497	133.175	134.140
Ropa, calzado y accesorios	118.895	118.709	119.030	119.458	120.023	120.905
Vivienda	132.069	132.295	132.551	139.682	139.014	139.037
Muebles, aparatos y accesorios domésticos	113.082	113.956	115.391	115.482	116.990	117.586
Salud y cuidado personal	125.655	125.861	126.643	126.873	127.544	127.414
Transporte	122.167	122.202	122.348	122.594	122.853	123.378
Educación y esparcimiento	138.606	138.476	140.735	140.770	140.621	140.946
Otros servicios	140.093	140.528	140.837	141.151	142.541	143.123

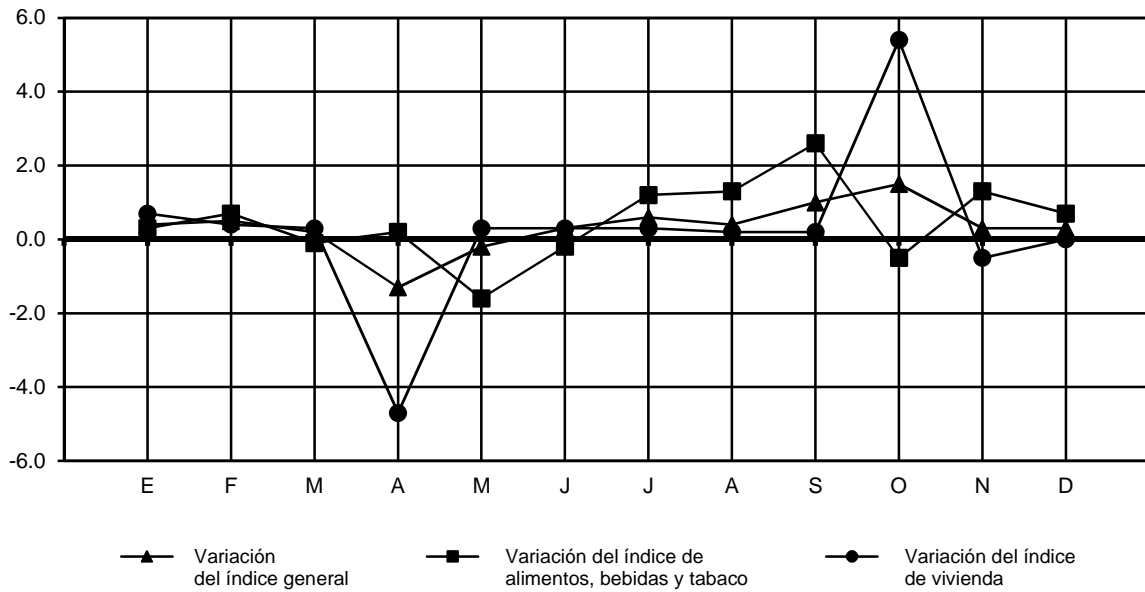
Nota: El Sistema Nacional de Índices de Precios al Consumidor recopila durante cada mes 170 000 cotizaciones directas en 46 ciudades, sobre los precios de aproximadamente 1 600 artículos y servicios específicos. Los promedios de dichas cotizaciones dan lugar a los índices de los 313 conceptos genéricos sobre bienes y servicios que forman la canasta del Índice General en cada una de las ciudades y a nivel nacional. La fórmula utilizada para la elaboración de estos índices es la de ponderaciones fijas de Laspeyres.

Fuente: Banco de México. Consulta en internet el 2 de junio de 2008: [www.banxico.gob.mx](http://www.banxico.gob.mx)

**Variación mensual de los índices de precios al consumidor seleccionados en la ciudad de Veracruz**

[Gráfica 19.5](#)

**2007**  
(Porcentaje)



Nota: Las variaciones están calculadas con respecto al último día del mes anterior.  
Fuente: Cuadro 19.7

**Automóviles y camiones nuevos vendidos al público  
y a la red de distribuidores por municipio  
2007**

[Cuadro 19.8](#)

Municipio	Automóviles nuevos vendidos al público	Automóviles nuevos vendidos a la red de distribuidores	Camiones nuevos vendidos al público a/	Camiones nuevos vendidos a la red de distribuidores a/
<b>Estado</b>	<b>28,797</b>	<b>27,500</b>	<b>21,387</b>	<b>21,136</b>
Boca del Río	2,621	2,570	2,129	2,067
Coatzacoalcos	3,943	3,571	3,250	3,042
Córdoba	3,094	2,932	2,474	2,549
Martínez de la Torre	564	522	482	382
Minatitlán	1,608	1,440	1,074	1,013
Orizaba	1,801	1,636	1,370	1,308
Poza Rica de Hidalgo	2,189	2,224	1,988	1,945
San Andrés Tuxtla	715	687	358	395
Tuxpan	1,462	1,482	608	643
Veracruz	6,007	5,848	4,668	4,840
Xalapa	4,793	4,588	2,986	2,952

Nota: La información comprende vehículos nacionales e importados.

a/ La información referida a camiones comprende únicamente ligeros de 6.5 toneladas o menos.

Fuente: AMIA. *Boletín Informativo de la Asociación Mexicana de la Industria Automotriz*, AC No. 505, diciembre de 2007.

**Unidades de comercio y de abasto por municipio  
Al 31 de diciembre de 2007**

[Cuadro 19.9](#)

Municipio	Tiendas Diconsa	Tianguis a/	Mercados públicos	Mercados privados	Rastros b/	Centrales de abasto	Centros receptores de productos básicos c/
<b>Estado</b>	<b>2,073</b>	<b>224</b>	<b>141 d/</b>	<b>18</b>	<b>160 e/</b>	<b>5</b>	<b>32</b>
Acajete	2	1	0	0	0	0	0
Acatlán	0	0	1	0	0	0	0
Acayucan	22 f/	1	2	0	1 g/	0	0
Actopan	20	1	1 h/	0	1	0	0
Acula	1	0	0	0	1	0	0
Acultzingo	12	1	0	0	0	0	0
Agua Dulce	5	1	3 i/	0	1	0	0
Álamo Temapache	43	1	1	0	4	0	0
Alpatláhuac	5	1	0	0	0	0	0
Alto Lucero de Gutiérrez Barrios	22	1	1 h/	0	0	0	0
Altotonga	13	1	1	0	1	0	0
Alvarado	13	1	2	0	1	0	0
Amatitlán	1	1	0	0	1	0	0
Amatlán de los Reyes	9	1	0	0	2	0	0
Ángel R. Cabada	14	1	1	0	1	0	0
Apazapan	3	0	0	0	0	0	0
Aquila	0	1	0	0	0	0	0
Astacinga	2	1	1 h/	0	0	0	0
Atlahuilco	4	1	0	0	0	0	0
Atoyac	11	1	1	0	1	0	0
Atzacan	4	1	0	0	0	0	0
Atzalan	44	1	1	0	0	0	0
Ayahualulco	9	1	0	0	0	0	0
Banderilla	0	1	0	0	0	0	0
Benito Juárez	9	1	0	0	0	0	0
Boca del Río	0	1	0	0	1	0	0
Calcahualco	2	0	0	0	0	0	0
Camarón de Tejeda	3	1	0	0	1	0	0
Camerino Z. Mendoza	0	4	0	0	2	0	0
Carlos A. Carrillo	4	1	0	2	1	0	0
Carrillo Puerto	5	0	0	0	0	0	0
Castillo de Teayo	5	1	0	0	1	0	0
Catemaco	15	1	0	0	1	0	0
Cazones de Herrera	7	1	1	0	0	0	0
Cerro Azul	4	2	0	1	4	0	0
Cittaltépetl	6	2	1	0	0	0	0
Coacoatzintla	1 j/	1	0	0	0	0	0
Coahuatlán	3	1	0	0	0	0	0
Coatepec	9	5	2	0	1	0	0
Coatzacoalcos	4	3	8	2	2	0	0
Coatzintla	5	1	0	0	0	0	0
Coetzala	2	0	0	0	0	0	0
Colipa	4	1	1 h/	0	0	0	0
Comapa	2	2	0	0	8	0	0
Córdoba	7	1	4	1	2	1	0
Cosamaloapan de Carpio	3	1	2	0	0	0	0
Cosautlán de Carvajal	17 j/	1	0	0	1	0	0
Coscomatepec	9	1	1	0	1	0	0
Cosoleacaque	2	2	1	1	2	0	0
Cotaxtla	4	1	0	0	0	0	0

**Unidades de comercio y de abasto por municipio  
Al 31 de diciembre de 2007**

[Cuadro 19.9](#)

Municipio	Tiendas Diconsa	Tianguis a/	Mercados públicos	Mercados privados	Rastros b/	Centrales de abasto	Centros receptores de productos básicos c/
Coxquihui	11	2	1	0	0	0	0
Coyutla	11 j/	1	0	0	0	0	0
Cuichapa	7	1	0	0	0	0	0
Cuitláhuac	5	1	1	0	3 k/	0	0
Chacaltianguis	7	1	1	0	1	0	0
Chalma	8	1	0	0	0	0	0
Chiconamel	4	1	0	0	0	0	0
Chiconquiaco	11	1	0	0	0	0	0
Chicontepec	36 j/	1	0	0	0	0	0
Chinameca	3	1	0	0	1	0	0
Chinampa de Gorostiza	5	1	0	0	0	0	0
Chocamán	2	1	0	0	1	0	0
Chontla	3	1	0	0	0	0	0
Chumatlán	4	0	0	0	0	0	0
El Higo	7	1	1	0	1	0	0
Emiliano Zapata	16	1	0	0	1	0	0
Espinal	17	1	0	0	0	0	0
Filomeno Mata	3	1	1	0	0	0	0
Fortín	7	5	1	0	1	0	0
Gutiérrez Zamora	6	1	0	1	1	0	0
Hidalgotitlán	21	1	1	0	1	0	0
Huatusco	15	2	1	0	1	0	0
Huayacocotla	18 j/	1	1	0	3	0	0
Hueyapan de Ocampo	23	1	0	0	1	0	0
Huiloapan de Cuauhtémoc	0	1	0	0	0	0	0
Ignacio de la Llave	10	1	1	0	1	0	0
Ilamatlán	15	1	0	0	0	0	0
Isla	16	0	1	0	2 k/	0	0
Ixcatepec	7	1	0	0	0	0	0
Ixhuacán de los Reyes	13	0	0	0	0	0	0
Ixhuatlán de Madero	20	1	0	0	0	0	0
Ixhuatlán del Café	14	1	0	0	2	0	0
Ixhuatlán del Sureste	3	2	1	0	1	0	0
Ixhuatlancillo	2	1	0	0	0	0	0
Ixmatalhuacan	0	1	0	0	1	0	0
Ixtaczoquitlán	14	1	0	0	0	0	0
Jalacingo	7	1	1	0	0	0	0
Jalcomulco	2	1	0	0	0	0	0
Jáltipan	3	1	1	1	1	0	0
Jamapa	2	1	0	0	0	0	0
Jesús Carranza	26	1	1	0	0	0	0
Jilotepec	5	1	0	0	1	0	0
José Azueta	8	1	1	0	1	0	0
Juan Rodríguez Clara	16	1	1	0	1	0	0
Juchique de Ferrer	12	1	0	0	0	0	0
La Antigua	2	2	4 l/	0	1	0	0
La Perla	12	1	0	0	0	0	0
Landero y Coss	1	0	0	0	0	0	0
Las Choapas	49 j/	1	3 l/	0	1	0	0
Las Minas	1	0	0	0	0	0	0
Las Vigas de Ramírez	2	2	0	0	0	0	0
Lerdo de Tejada	0	0	1	0	1	0	0
Los Reyes	4	0	0	0	0	0	0
Magdalena	2	0	0	0	0	0	0
Maltrata	3	1	1	0	0	0	0



**Unidades de comercio y de abasto por municipio  
Al 31 de diciembre de 2007**

[Cuadro 19.9](#)

Municipio	Tiendas Diconsa	Tianguis a/	Mercados públicos	Mercados privados	Rastros b/	Centrales de abasto	Centros receptores de productos básicos c/
Manlio Fabio Altamirano	2	1	0	0	1	0	0
Mariano Escobedo	9	1	0	0	1	0	0
Martínez de la Torre	11	1	0	1	1	0	0
Mecatlán	9	1	1	0	0	0	0
Mecayapan	8	1	0	0	0	0	0
Medellín	8	1	0	0	0	0	0
Miahuatlán	1	1	0	0	0	0	0
Minatitlán	50	1	6	0	1	1	0
Misantla	23	1	1	0	1	0	0
Mixtla de Altamirano	7	1	1	0	0	0	0
Moloacán	7	1	1	0	1	0	0
Nanchital de Lázaro							
Cárdenas del Río	0	1	0	2	1	0	0
Naolinco	6	1	0	0	1	0	0
Naranjal	3	1	1	0	0	0	0
Naranjos Amatlán	4 j/	1	0	1	3	0	0
Nautla	6	1	0	0	1	0	0
Nogales	4 f/	1	1	0	3	0	0
Oluta	2	1	0	0	0	0	0
Omealca	14	1	1	0	1	0	0
Orizaba	0	1	3	0	2	0	0
Otatitlán	0	1	1	0	1	0	0
Oteapan	1 j/	1	0	0	1	0	0
Ozuluama de Mascareñas	34 j/	1	0	1	1	0	0
Pajapan	5	1	1	0	1	0	0
Pánuco	24	1	1	0	2	0	0
Papantla	41 j/	0	2	0	1	0	0
Paso de Ovejas	8	1	1	0	1	0	0
Paso del Macho	9	1	1	0	1	0	0
Perote	13	1	2	0	1	0	32
Platón Sánchez	9	1	1	0	0	0	0
Playa Vicente	31 j/	1	1	0	1	0	0
Poza Rica de Hidalgo	0	2	4	3	1	1	0
Pueblo Viejo	7	1	1	0	1	0	0
Puente Nacional	10 j/	0	0	0	5	0	0
Rafael Delgado	0	1	0	0	1	0	0
Rafael Lucio	1	1	0	0	3	0	0
Río Blanco	1	1	1	0	1	0	0
Saltabarranca	0	1	0	0	0	0	0
San Andrés Tenejapan	0	0	0	0	2	0	0
San Andrés Tuxtla	32	1	1	0	1	0	0
San Juan Evangelista	26 j/	1	1	0	1	0	0
San Rafael	10 j/	1	1	0	2 g/	0	0
Santiago Sochiapan	7	1	0	0	0	0	0
Santiago Tuxtla	29 j/	1	1	0	1	0	0
Sayula de Alemán	17	0	0	0	0	0	0
Soconusco	3	1	1	0	0	0	0
Sochiapa	3	0	0	0	0	0	0
Soledad Atzompa	8	0	0	0	0	0	0
Soledad de Doblado	9	1	1	0	1	0	0
Soteapan	12	1	0	0	0	0	0
Tamalín	6	1	0	0	0	0	0
Tamiahua	24	1	1	0	1	0	0
Tampico Alto	23	1	0	0	1	0	0
Tancoco	6	1	0	0	0	0	0

**Unidades de comercio y de abasto por municipio  
Al 31 de diciembre de 2007**

[Cuadro 19.9](#)

Municipio	Tiendas Diconsas	Tianguis a/	Mercados públicos	Mercados privados	Rastros b/	Centrales de abasto	Centros receptores de productos básicos c/
Tantima	16	1	0	0	0	0	0
Tantoyuca	40	1	1	0	1	0	0
Tatahuicapan de Juárez	13	1	1	0	0	0	0
Tatatila	2	1	0	0	0	0	0
Tecolutla	10	1	1 h/	0	0	0	0
Tehuipango	11	1	0	0	0	0	0
Tempoal	25 j/	1	1	0	1 k/	0	0
Tenampa	7	0	0	0	0	0	0
Tenochtitlán	3	0	0	0	0	0	0
Teocelo	7	0	1	0	1	0	0
Tepatlaxco	8	1	0	0	1	0	0
Tepetlán	4	1	0	0	0	0	0
Tepetzintla	3	1	0	0	1	0	0
Tequila	9	1	1	0	1	0	0
Texcatepec	7	1	1	0	0	0	0
Texhuacán	5	0	0	0	0	0	0
Texistepec	8	1	1	0	1	0	0
Tezonapa	48 j/	1	0	0	1	0	0
Tierra Blanca	22	1	2	0	2 k/	0	0
Tihuatlán	13 f/	1	1	0	2 k/	0	0
Tlacojalpan	0	1	0	0	1	0	0
Tlacolulan	3	0	0	0	0	0	0
Tlacotalpan	3	2	1	0	1	0	0
Tlacotepec de Mejía	2	1	0	0	0	0	0
Tlachichilco	12	1	0	0	0	0	0
Tlalixcoyan	19	1	1	0	1	0	0
Tlalnelhuayocan	0	1	0	0	0	0	0
Tlaltetela	10	1	0	0	0	0	0
Tlapacoyan	5	1	0	1	1	0	0
Tlaquilpa	2	1	1	0	0	0	0
Tlilapan	0	0	0	0	0	0	0
Tomatlán	2 j/	1	0	0	1	0	0
Tonayán	2	0	0	0	0	0	0
Totutla	13	1	0	0	0	0	0
Tres Valles	3	1	1	0	1	0	0
Tuxpan	35 j/	1	4	0	5	0	0
Tuxtilla	0	1	0	0	1	0	0
Ursulo Galván	4	1	1	0	0	0	0
Uxpanapa	41 j/	1	0	0	0	0	0
Vega de Alatorre	4	1	0	0	1	0	0
Veracruz	3	0	8	0	1 k/	1	0
Villa Aldama	5 j/	1	0	0	0	0	0
Xalapa	6	17	6	0	1	1	0
Xico	16	1	1	0	1	0	0
Xoxocotla	7	1	0	0	0	0	0
Yanga	5	1	1	0	1	0	0
Yecuatla	5	1	0	0	0	0	0
Zacualpan	6	1	0	0	0	0	0
Zaragoza	1	1	1	0	1	0	0
Zentla	10	1	0	0	6	0	0
Zongolica	69 j/	1	1	0	0	0	0
Zontecomatlán de López y Fuentes	14	1	0	0	0	0	0
Zozocolco de Hidalgo	10	1	0	0	0	0	0

**Unidades de comercio y de abasto por municipio  
Al 31 de diciembre de 2007**

[Cuadro 19.9](#)

Municipio	Tiendas Diconsa	Tianguis a/	Mercados públicos	Mercados privados	Rastros b/	Centrales de abasto	Centros receptores de productos básicos c/
Resto de los municipios	0	0	0	0	0	0	0

a/ Se refiere a los tianguis que se instalan en diferentes puntos de la ciudad durante la semana, la cuantificación de estos es de acuerdo a los registrados en cada municipio.

b/ Comprende: rastros tipo inspección federal, frigoríficos, rastros y mataderos municipales y particulares.

c/ Se refiere a los pertenecientes a ALSUR.

d/ Excluye mercados incendiados, demolidos, en obra negra y en construcción.

e/ La variación que se presenta en algunos municipios con respecto a la edición anterior, es debido al trabajo realizado por el grupo de técnicos de CIPREVER, COPLADEVER, INEGI, SEDARP y la OEIDRUS, en la conceptualización y normatividad de los rastros.

f/ Incluye un almacén central.

g/ Comprende un rastro frigorífico.

h/ Mercado cerrado.

i/ Incluye dos mercados cerrados.

j/ Incluye un almacén rural.

k/ Comprende un rastro tipo inspección federal.

l/ Incluye un mercado cerrado.

Fuente: Diconsa, SA de CV. Gerencia de Sucursal Veracruz, Coordinación de Informática, Área de Evaluación e Información.

Secretaría de Desarrollo Económico y Portuario del Gobierno del Estado. Dirección General de Comercio y Abasto.

Secretaría de Desarrollo Agropecuario, Rural, Forestal y Pesca del Gobierno del Estado. Subsecretaría de Ganadería; Oficina Estatal de Información para el Desarrollo Rural Sustentable.

ALSUR, SA de CV. Gerencia de Operaciones.

**Puntos de atención, familias beneficiarias, beneficiarios, dotación anual e importe de la venta de leche reconstituida del programa de abasto social Liconsa por municipio 2007**

[Cuadro 19.10](#)

Municipio	Puntos de atención a/	Familias beneficiarias b/	Beneficiarios c/	Dotación anual de leche reconstituida (Litros)	Importe de la venta de leche reconstituida d/ (Miles de pesos)
<b>Estado</b>	<b>455</b>	<b>103,836</b>	<b>180,931</b>	<b>22,102,410</b>	<b>84,825</b>
Acayucan	3	312	439	36,982	142
Actopan	1	194	318	20,758	80
Acultzingo	2	255	465	79,636	305
Agua Dulce	1	146	240	46,518	179
Álamo Temapache	6	1,997	3,487	321,146	1,230
Altotonga	1	438	770	88,550	339
Alvarado	5	1,157	1,863	166,674	640
Amatitlán	1	160	231	21,960	85
Amatlán de los Reyes	5	795	1,385	148,242	569
Ángel R. Cabada	1	652	1,065	70,992	273
Astacinga	1	134	270	1,728	7
Atlahuilco	1	60	117	2,408	9
Atoyac	2	478	805	179,274	688
Atzacan	1	119	182	20,570	79
Atzacan	4	790	1,337	228,370	876
Ayahualulco	2	440	714	70,050	269
Banderilla	2	453	852	126,224	485
Boca del Río	16	4,083	7,790	1,032,900	3,966
Camerino Z. Mendoza	3	1,156	1,985	356,672	1,369
Carrillo Puerto	1	466	861	141,736	544
Castillo de Teayo	1	247	504	21,672	84
Catemaco	1	800	1,281	78,288	300
Cazones de Herrera	1	163	303	24,106	93
Cerro Azul	1	261	441	28,482	109
Coahuatlán	1	123	226	15,406	59
Coatepec	4	708	1,300	146,904	564
Coatzacoalcos	17	4,953	7,734	710,232	2,728
Coatzintla	5	1,166	2,036	139,200	533
Coetzala	1	103	157	22,430	86
Comapa	1	317	562	77,750	298
Córdoba	21	4,920	8,642	1,211,336	4,647
Cosamaloapan de Carpio	3	543	887	93,784	361
Cosautlán de Carvajal	1	161	279	46,360	178
Coscomatepec	2	408	758	73,542	283
Cosoleacaque	7	1,266	1,962	163,768	629
Cotaxtla	4	581	944	117,688	451
Coxquihui	2	425	735	87,158	334
Coyutla	3	479	792	92,556	355
Cuichapa	3	710	1,093	136,302	524
Cuitláhuac	3	924	1,826	307,162	1,179
Chacaltianguis	1	144	223	13,032	50
Chinameca	1	297	452	54,592	210
Chocamán	1	173	279	31,012	119
Emiliano Zapata	4	736	1,332	219,438	841
Espinal	4	486	788	99,984	384
Filomeno Mata	1	308	513	39,970	153
Fortín	6	1,425	2,582	379,056	1,453
Gutiérrez Zamora	2	622	1,134	85,290	328
Huatusco	2	617	1,140	150,080	576
Huayacocotla	5	532	763	131,240	503
Hueyapan de Ocampo	1	90	126	17,012	65
Huiloapan de Cuauhtémoc	1	138	201	26,756	102
Ignacio de la Llave	1	397	669	90,404	348

**Puntos de atención, familias beneficiarias, beneficiarios, dotación anual e importe de la venta de leche reconstituida del programa de abasto social Liconsa por municipio 2007**

[Cuadro 19.10](#)

Municipio	Puntos de atención a/	Familias beneficiarias b/	Beneficiarios c/	Dotación anual de leche reconstituida (Litros)	Importe de la venta de leche reconstituida d/ (Miles de pesos)
Ilamatlán	2	231	353	18,608	71
Isla	1	72	138	20,222	78
Ixhuatlán del Café	2	356	587	102,802	394
Ixhuatlán del Sureste	1	357	539	29,232	111
Ixhuatlancillo	2	88	152	18,936	73
Ixtaczoquitlán	7	1,034	1,665	201,746	775
Jalacingo	4	1,381	2,898	392,150	1,504
Jáltipan	3	263	373	29,830	115
Jilotepec	3	349	568	56,770	219
José Azueta	1	352	583	80,630	310
La Antigua	2	509	911	162,610	624
Las Choapas	2	466	839	110,206	422
Las Minas	1	78	159	20,768	80
Las Vigas de Ramírez	2	161	306	51,804	199
Lerdo de Tejada	1	573	922	65,896	253
Los Reyes	1	207	327	7,348	28
Maltrata	1	384	680	67,000	257
Manlio Fabio Altamirano	2	118	169	25,270	97
Mariano Escobedo	5	805	1,379	179,114	688
Martínez de la Torre	3	980	1,663	218,310	839
Mecatlán	2	152	266	31,690	122
Medellín	2	535	944	106,638	409
Minatitlán	11	2,550	3,827	358,524	1,375
Misantla	1	80	144	248	1
Mixtla de Altamirano	1	210	363	13,320	51
Moloacán	1	378	526	43,166	164
Naolinco	2	155	234	39,118	150
Naranjal	1	220	358	47,228	182
Naranjos Amatlán	1	182	345	21,634	83
Nogales	5	848	1,493	232,914	894
Oluta	1	111	175	17,408	67
Omealca	3	1,152	1,943	262,640	1,009
Orizaba	12	3,585	5,905	856,604	3,288
Oteapan	1	83	108	9,922	38
Papantla	8	1,730	3,009	245,578	942
Paso del Macho	1	174	341	14,170	55
Perote	7	1,787	3,201	445,200	1,707
Poza Rica de Hidalgo	13	3,174	5,623	419,554	1,612
Puente Nacional	1	149	231	14,964	57
Rafael Delgado	1	73	119	17,492	67
Río Blanco	5	1,751	2,949	493,594	1,894
Saltabarranca	1	268	416	38,532	148
San Andrés Tuxtla	4	1,556	2,481	201,206	773
San Juan Evangelista	1	264	331	23,434	89
Santiago Tuxtla	1	496	773	46,364	178
Sayula de Alemán	1	178	224	11,176	42
Soconusco	1	59	88	8,946	34
Soledad Atzompa	1	79	132	646	2
Soteapan	2	188	223	8,580	33
Tamiahua	1	607	1,014	93,080	357
Tantoyuca	1	429	819	47,926	184
Tecolutla	1	227	408	28,644	110
Tehuipango	1	161	312	1,944	7
Tenampa	1	358	539	73,232	282
Teocelo	3	520	885	122,504	470
Tepatlixco	1	129	196	23,092	89
Tepetzintla	1	96	142	11,282	43

**Puntos de atención, familias beneficiarias, beneficiarios, dotación anual e importe de la venta de leche reconstituida del programa de abasto social Liconsa por municipio 2007**

[Cuadro 19.10](#)

Municipio	Puntos de atención a/	Familias beneficiarias b/	Beneficiarios c/	Dotación anual de leche reconstituida (Litros)	Importe de la venta de leche reconstituida d/ (Miles de pesos)
Tequila	1	264	565	5,866	22
Texcatepec	1	41	56	13,996	54
Texistepec	1	34	46	6,246	24
Tezonapa	3	499	818	111,138	426
Tierra Blanca	1	127	200	32,628	125
Tehuacán	9	1,771	3,244	244,622	939
Tlacotalpan	2	659	1,079	91,080	350
Tlacotepec de Mejía	1	248	388	52,196	200
Tlachichilco	1	42	49	3,272	13
Tlalixcoyan	1	51	81	9,560	37
Tlalnelhuayocan	1	122	247	16,312	63
Tlaltetela	1	424	636	79,658	306
Tlapacoyan	1	696	1,123	127,176	487
Tlaquilpa	1	162	326	3,928	15
Tomatlán	1	278	476	25,566	98
Totutla	1	457	763	106,918	411
Tres valles	1	197	352	34,590	133
Tuxpan	13	4,148	7,589	510,640	1,958
Ursulo Galván	1	125	196	21,818	84
Veracruz	51	11,080	21,025	3,834,866	14,726
Villa Aldama	1	422	875	103,680	397
Xalapa	33	7,289	13,689	1,933,466	7,416
Xoxocotla	1	124	215	2,130	8
Yanga	3	765	1,296	181,546	697
Zacualpan	1	144	229	20,952	80
Zongolica	1	256	372	53,834	207
Zontecomatlán de López y Fuentes	2	120	186	39,348	151
Zozocolco de Hidalgo	1	325	672	50,550	194
Resto de los municipios	0	0	0	0	0

a/ Comprende tiendas de abarrotes o tiendas DICONSA, que mediante un contrato o convenio distribuyen la leche reconstituida. Datos referidos al 31 de diciembre.

b/ Datos referidos al 31 de diciembre.

c/ Comprende: niños y niñas de 6 meses a 12 años, mujeres adolescentes de 13 a 15 años, mujeres en periodo de gestación, mujeres en periodo de lactancia, mujeres de 45 a 59 años, adultos de 60 y más años, y enfermos crónicos y discapacitados mayores de 12 años. Datos referidos al 31 de diciembre.

d/ Debido al redondeo de las cifras, la suma no coincide con el total.

Fuente: Liconsa, SA de CV. Gerencia Estatal. Subgerencia de Padrón de Beneficiarios.

**Centros receptores de granos básicos de ALSUR, su capacidad de diseño y volumen operado en el municipio de Perote por tipo de instalación  
Al 31 de diciembre de 2007**

[Cuadro 19.11](#)

Instalación	Centros receptores de granos básicos	Capacidad (Toneladas)	Volumen operado (Toneladas)
<b>Total</b>	<b>32</b>	<b>135,000</b>	<b>190,582</b>
Bodegas	22	115,000	190,582
Patios	10	20,000	0

Fuente: ALSUR, SA de CV. Gerencia de Operaciones.

**Volumen de las ventas de miel incristalizable  
por municipio e ingenio  
2006/07  
(Toneladas)**

[Cuadro 19.12](#)

Municipio Ingenio	Volumen de las ventas
<b>Estado</b>	<b>548,328</b>
Atoyac	49,377
El Potrero	49,377
Carlos A. Carrillo	80,328
San Cristóbal	80,328
Coatepec	12,495
Mahuixtlán	12,495
Córdoba	17,927
San Miguelito	17,927
Cosamaloapan de Carpio	15,644
San Gabriel	15,644
Cuichapa	33,181
La Providencia	28,466
San Nicolás	4,715
Cuitláhuac	13,087
San José de Abajo	13,087
El Higo	30,060
El Higo	30,060
Hueyapan de Ocampo	21,458
Cuatotolapan	21,458
Ixtaczoquitlán	20,080
El Carmen	20,080
Jilotepec	3,999
La Concepción	3,999
	40/42



**Volumen de las ventas de miel incristalizable  
por municipio e ingenio  
2006/07  
(Toneladas)**

[Cuadro 19.12](#)

Municipio Ingenio	Volumen de las ventas
La Antigua	34,654
El Modelo	34,654
Lerdo de Tejada	41,420
El Nuevo San Francisco	18,099
San Pedro	23,321
Martínez de la Torre	4,701
Independencia	4,701
Pánuco	32,241
Zapoapita	32,241
Paso del Macho	25,861
Central Progreso	25,861
Tezonapa	59,432
Constancia	14,952
Central Motzorongo	44,480
Tres Valles	52,383
Tres Valles	52,383
Ursulo Galván	0
La Gloria	0 a/

Nota: Se refiere al ciclo de la zafra que comprende los meses de noviembre del año 2006 a julio de 2007.

a/ La producción de miel incristalizable se destinó para la fabricación de alcohol.

Fuente: Cámara Nacional de las Industrias Azucarera y Alcohólica.

**Inversión pública autorizada y ejercida en la actividad de comercio y de abasto por institución y programa 2007**  
(Miles de pesos)

[Cuadro 19.13](#)

Institución Programa	Inversión pública autorizada	Inversión pública ejercida
<b>Total</b>	<b>34,479 P/</b>	<b>34,344 P/</b>
Secretaría de Desarrollo Social a/	23,218 P/	23,216 P/
Opciones productivas	21,726	21,726
Asistencia social y servicios comunitarios	1,492	1,490
Instituto Veracruzano para el Desarrollo Rural b/	9,562	9,508
Desarrollo rural y agropecuario	9,562	9,508
H. Ayuntamientos c/	1,699	1,619
Infraestructura productiva rural artesanal	1,699	1,619

Nota: Los montos pueden no coincidir con lo posteriormente difundido por las fuentes, debido al redondeo de las cifras, o a la fecha de integración de este documento.

a/ Comprende inversión en orden de participación: aportación de participantes, municipal, estatal y federal. Además se refiere a la información proporcionada en las cuentas por liquidar certificadas remitidas por la delegación estatal de la SEDESOL.

b/ Se refiere a inversión federal. Comprende la información del cierre 2007 y puede diferir de su sectorización debido al origen de la misma.

c/ Comprende inversión en orden de participación federal aportaciones de particulares y créditos. Además se refiere al cierre de ejercicio del ramo 033 correspondiente a 155 Ayuntamientos y puede no coincidir con lo difundido posteriormente por la fuente debido a los cierres informáticos.

Fuente: Secretaría de Finanzas y Planeación del Gobierno del Estado. Comité de Planeación para el Desarrollo del Estado de Veracruz; Dirección de Financiamiento y Seguimiento de Programas Sociales; Subdirección de Programas Sociales. Departamento de Estados Financieros del Ramo 020.

Secretaría de Finanzas y Planeación del Gobierno del Estado. Subsecretaría de Egresos; Dirección General de Inversión Pública; Subdirección de Control Financiero. Departamento de Control y Conciliación de Inversiones. Órgano de Fiscalización Superior del Estado de Veracruz. Secretaría Técnica.