

## 19. Comercio

[19.1](#) Características económicas seleccionadas  
de las actividades comerciales  
por municipio  
Año censal 2003

[19.2](#) Indicadores mensuales seleccionados  
de los establecimientos comerciales  
en el área metropolitana de la ciudad  
de Coatzacoalcos  
De 2002 a 2006  
(Base 2003 = 100)

[Gráfica 19.1](#) Variación del índice mensual de las ventas netas de mercancías  
en términos reales en los establecimientos comerciales  
al por mayor y al por menor en el  
área metropolitana de la ciudad  
de Coatzacoalcos  
2006  
(Porcentaje)

[19.3](#) Indicadores mensuales seleccionados  
de los establecimientos comerciales  
en el área metropolitana de la ciudad  
de Veracruz  
De 2002 a 2006  
(Base 2003 = 100)

[Gráfica 19.2](#) Variación del índice mensual de las ventas netas de mercancías  
en términos reales en los establecimientos comerciales  
al por mayor y al por menor en el  
área metropolitana de la  
ciudad de Veracruz  
2006  
(Porcentaje)

[19.4](#) Variación anual del índice general de precios al consumidor en las ciudades de Córdoba, San Andrés Tuxtla y Veracruz  
De 1997 a 2006  
(Porcentaje)

[19.5](#) Índices mensuales de precios al consumidor en la ciudad de Córdoba  
2006  
(Base 2a. quincena de junio de 2002 = 100)

[Gráfica 19.3](#) Variación mensual de los índices de precios al consumidor seleccionados en la ciudad de Córdoba  
2006  
(Porcentaje)

[19.6](#) Índices mensuales de precios al consumidor en la ciudad de San Andrés Tuxtla  
2006  
(Base 2a. quincena de junio de 2002 = 100)

[Gráfica 19.4](#) Variación mensual de los índices de precios al consumidor seleccionados en la ciudad de San Andrés Tuxtla  
2006  
(Porcentaje)

[19.7](#) Índices mensuales de precios al consumidor en la ciudad de Veracruz  
2006  
(Base 2a. quincena de junio de 2002 = 100)

- [Gráfica 19.5](#) Variación mensual de los índices de precios al consumidor seleccionados en la ciudad de Veracruz 2006 (Porcentaje)
- [19.8](#) Automóviles y camiones nuevos vendidos al público y a la red de distribuidores por plaza 2006
- [19.9](#) Unidades de comercio y de abasto por municipio Al 31 de diciembre de 2006
- [19.10](#) Puntos de atención, familias beneficiarias, beneficiarios, dotación anual e importe de la venta de leche reconstituida del Programa de Abasto Social Liconsa por municipio 2006
- [19.11](#) Centros receptores de granos básicos de ALSUR y su capacidad de diseño en el municipio de Perote por tipo de instalación Al 31 de diciembre de 2006
- [19.12](#) Volumen de las ventas de miel incristalizable por municipio e ingenio 2005/06 (Toneladas)
- [19.13](#) Inversión pública autorizada y ejercida en la actividad de comercio y de abasto por institución y programa 2006 (Miles de pesos)

**CARACTERÍSTICAS ECONÓMICAS SELECCIONADAS  
DE LAS ACTIVIDADES COMERCIALES  
POR MUNICIPIO  
Año censal 2003 a/**

**CUADRO 19.1  
(1ª Parte)**

MUNICIPIO	UNIDADES ECONÓMICAS b/	PERSONAL OCUPADO DEPENDIENTE DE LA RAZÓN SOCIAL	PERSONAL OCUPADO REMUNERADO DEPENDIENTE DE LA RAZÓN SOCIAL	PERSONAL OCUPADO NO DEPENDIENTE DE LA RAZÓN SOCIAL
<b>ESTADO</b>	<b>91 455</b>	<b>249 894</b>	<b>127 547</b>	<b>17 915</b>
ACAJETE	C	52	4	1
ACATLÁN	C	120	5	0
ACAYUCAN	1 424	4 598	2 818	118
ACTOPAN	C	313	120	1
ACULA	36	67	12	1
ACULTZINGO	94	166	30	0
AGUA DULCE	770	1 712	562	38
ALPATLÁHUAC	C	40	2	0
ALTO LUCERO DE GUTIÉRREZ BARRIOS	212	455	99	0
ALTOTONGA	566	1 009	174	11
ALVARADO	641	1 681	756	75
AMATITLÁN	19	39	9	1
AMATLÁN DE LOS REYES	389	657	253	6
ÁNGEL R. CABADA	352	585	162	6
APAZAPAN	22	25	0	0
AQUILA	C	18	0	0
ASTACINGA	C	34	0	0
ATLAHUILCO	20	33	1	0
ATOYAC	C	390	42	0
ATZACAN	C	275	15	1
ATZALAN	C	221	13	0
AYAHUALULCO	C	216	12	0
BANDERILLA	325	1 147	679	23
BENITO JUÁREZ	C	50	9	0
BOCA DEL RÍO	1 816	9 140	6 887	1 004
CALCAHUALCO	C	39	6	0
CAMARÓN DE TEJEDA	C	33	1	0
CAMERINO Z. MENDOZA	898	1 927	594	26
CARLOS A. CARRILLO	328	717	243	6
CARRILLO PUERTO	C	26	2	0
CASTILLO DE TEAYO	C	122	13	0
CATEMACO	676	1 381	455	15
CAZONES	120	235	55	0
CERRO AZUL	549	1 302	490	4
CITLALTÉPETL	130	219	63	2
COACOATZINTLA	116	182	17	16
COAHUILTÁN	C	100	21	0
COATEPEC	1 359	2 850	997	390
COATZACOALCOS	5 290	18 616	12 067	1 833
COATZINTLA	364	824	234	7
COETZALA	C	18	0	0
COLIPA	64	98	11	0
COMAPA	100	175	23	0
CÓRDOBA	3 600	13 107	9 033	1 362
COSAMALOAPAN DE CARPIO	899	2 461	1 275	113
COSAULÁN DE CARVAJAL	C	163	31	19
COSCOMATEPEC	507	845	213	4
COSOLEACAQUE	1 331	2 713	821	45
COTAXTLA	C	184	61	0
COXQUIHUI	C	156	9	1
COYUTLA	213	436	73	32
CUICHAPA	C	136	16	0
CUITLÁHUAC	413	962	283	10
CHACALTIANGUIS	71	123	26	2
CHALMA	26	112	83	0
CHICONAMEL	21	26	2	0
CHICONQUIACO	84	150	9	0
CHICONTEPEC	146	334	118	16

**CARACTERÍSTICAS ECONÓMICAS SELECCIONADAS  
DE LAS ACTIVIDADES COMERCIALES  
POR MUNICIPIO  
Año censal 2003 <sup>a/</sup>**

**CUADRO 19.1  
(1ª Parte)**

MUNICIPIO	UNIDADES ECONÓMICAS b/	PERSONAL OCUPADO DEPENDIENTE DE LA RAZÓN SOCIAL	PERSONAL OCUPADO REMUNERADO DEPENDIENTE DE LA RAZÓN SOCIAL	PERSONAL OCUPADO NO DEPENDIENTE DE LA RAZÓN SOCIAL
CHINAMECA	161	327	112	8
CHINAMPA DE GOROSTIZA	53	101	7	3
CHOCAMÁN	C	228	27	0
CHONTLA	C	109	25	1
CHUMATLÁN	23	44	0	0
EL HIGO	219	346	133	15
EMILIANO ZAPATA	298	1 036	548	50
ESPINAL	148	266	72	12
FILOMENO MATA	95	183	4	0
FORTÍN	660	2 343	1 381	55
GUTIÉRREZ ZAMORA	470	958	346	19
HIDALGOTITLÁN	90	197	28	0
HUATUSCO	839	2 095	982	54
HUAYACOCOTLA	146	300	98	10
HUEYAPAN DE OCAMPO	C	671	208	8
HUILOAPAN	41	72	3	0
IGNACIO DE LA LLAVE	C	267	96	0
ILAMATLÁN	C	18	1	0
ISLA	613	1 356	669	20
IXCATEPEC	78	102	7	0
IXHUACÁN DE LOS REYES	C	98	6	0
IXHUATLÁN DE MADERO	120	236	25	16
IXHUATLÁN DEL CAFÉ	143	184	11	3
IXHUATLÁN DEL SURESTE	C	285	49	4
IXHUATLANCILLO	C	218	17	0
IXMATLAHUACAN	C	46	4	0
IXTACZOQUITLÁN	601	1 193	283	18
JALACINGO	C	385	49	6
JALCOMULCO	C	134	10	0
JÁLTIPAN	734	1 448	532	24
JAMAPA	64	119	9	0
JESÚS CARRANZA	165	364	122	2
JILOTEPEC	90	157	21	0
JOSÉ AZUETA	159	265	92	0
JUAN RODRÍGUEZ CLARA	399	847	253	5
JUCHIQUE DE FERRER	154	264	30	0
LA ANTIGUA	652	1 945	1 110	63
LA PERLA	51	79	3	0
LANDERO Y COSS	C	41	2	0
LAS CHOAPAS	826	1 996	718	183
LAS MINAS	4	6	0	0
LAS VIGAS DE RAMÍREZ	197	360	62	13
LERDO DE TEJADA	470	1 047	377	12
LOS REYES	C	24	0	1
MAGDALENA	C	28	0	0
MALTRATA	C	361	35	0
MANLIO FABIO ALTAMIRANO	C	133	43	1
MARIANO ESCOBEDO	C	317	22	6
MARTÍNEZ DE LA TORRE	1 897	6 524	4 186	400
MECATLÁN	C	94	6	0
MECAYAPAN	C	125	11	0
MEDELLÍN	379	709	147	40
MIAHUATLÁN	79	110	6	0
MINATITLÁN	3 212	9 636	5 483	703
MISANTLA	755	1 555	458	7
MIXTLA DE ALTAMIRANO	C	43	0	0
MOLOACÁN	C	429	60	4
NANCHITAL DE LÁZARO				
CÁRDENAS DEL RÍO	555	1 206	398	21
NAOLINCO	461	736	219	1
NARANJAL	32	46	0	0
NARANJOS AMATLÁN	607	1 656	833	29

**CARACTERÍSTICAS ECONÓMICAS SELECCIONADAS  
DE LAS ACTIVIDADES COMERCIALES  
POR MUNICIPIO  
Año censal 2003 a/**

**CUADRO 19.1  
(1ª Parte)**

MUNICIPIO	UNIDADES ECONÓMICAS b/	PERSONAL OCUPADO DEPENDIENTE DE LA RAZÓN SOCIAL	PERSONAL OCUPADO REMUNERADO DEPENDIENTE DE LA RAZÓN SOCIAL	PERSONAL OCUPADO NO DEPENDIENTE DE LA RAZÓN SOCIAL
NAUTLA	C	155	71	4
NOGALES	332	581	80	8
OLUTA	200	383	89	4
OMEALCA	C	278	82	6
ORIZABA	3 344	10 061	5 611	732
OTATITLÁN	C	161	15	0
OTEAPAN	C	378	81	17
OZULUAMA DE MASCAREÑAS	157	278	118	15
PAJAPAN	C	254	36	2
PÁNUCO	985	2 775	1 452	92
PAPANTLA	1 877	3 980	1 209	62
PASO DE OVEJAS	177	492	245	3
PASO DEL MACHO	403	812	340	5
PEROTE	1 143	2 261	663	57
PLATÓN SÁNCHEZ	194	284	93	3
PLAYA VICENTE	586	1 227	324	20
POZA RICA DE HIDALGO	3 998	11 595	6 741	992
PUEBLO VIEJO	765	1 414	304	18
PUENTE NACIONAL	74	323	237	14
RAFAEL DELGADO	C	317	27	0
RAFAEL LUCIO	C	85	8	0
RÍO BLANCO	788	1 655	559	145
SALTABARRANCA	C	106	22	0
SAN ANDRÉS TENEJAPAN	C	24	1	0
SAN ANDRÉS TUXTLA	1 538	4 058	2 104	144
SAN JUAN EVANGELISTA	239	333	97	22
SANTIAGO TUXTLA	458	849	224	23
SAYULA DE ALEMÁN	218	497	157	5
SOCONUSCO	C	227	82	3
SOCHIAPA	C	20	0	0
SOLEDAD ATZOMPA	72	129	1	0
SOLEDAD DE DOBLADO	289	734	319	10
SOTEAPAN	C	253	17	0
TAMALÍN	120	233	25	0
TAMIAHUA	161	299	72	12
TAMPICO ALTO	C	125	58	1
TANCOCO	C	30	5	0
TANTIMA	C	39	5	0
TANTOYUCA	671	1 654	1 048	30
TATAHUICAPAN DE JUÁREZ	96	173	40	3
TATATILA	C	33	1	0
TECOLUTLA	264	511	63	1
TEHUIPANGO	159	233	3	0
TEMAPACHE	875	2 234	1 002	48
TEMPOAL	301	545	248	3
TENAMPA	26	39	4	0
TENOCHTITLÁN	39	62	1	0
TEOCELO	197	347	42	4
TEPATLAXCO	18	33	2	0
TEPETLÁN	C	52	2	0
TEPETZINTLA	83	125	30	0
TEQUILA	60	93	8	0
TEXCATEPEC	C	34	2	0
TEXHUACÁN	C	70	1	0
TEXISTEPEC	137	238	22	0
TEZONAPA	369	720	247	15
TIERRA BLANCA	1 049	3 346	1 919	83
TIHUATLÁN	804	1 985	891	40
TLACOJALPAN	C	142	21	0
TLACOLULAN	C	50	0	0
TLACOTALPAN	217	447	173	17
TLACOTEPEC DE MEJÍA	C	78	4	0

**CARACTERÍSTICAS ECONÓMICAS SELECCIONADAS  
DE LAS ACTIVIDADES COMERCIALES  
POR MUNICIPIO  
Año censal 2003 <sup>a/</sup>**

**CUADRO 19.1**  
**(1ª Parte)**

MUNICIPIO	UNIDADES ECONÓMICAS <sup>b/</sup>	PERSONAL OCUPADO DEPENDIENTE DE LA RAZÓN SOCIAL	PERSONAL OCUPADO REMUNERADO DEPENDIENTE DE LA RAZÓN SOCIAL	PERSONAL OCUPADO NO DEPENDIENTE DE LA RAZÓN SOCIAL
TLACHICHILCO	C	62	10	0
TLALIXCOYAN	361	839	302	34
TLALNELHUAYOCAN	C	85	10	0
TLALTETELA	C	142	17	0
TLAPACOYAN	832	1 835	557	18
TLAQUILPA	C	74	1	0
TLILAPAN	C	68	21	0
TOMATLÁN	84	135	40	19
TONAYÁN	C	28	4	0
TOTUTLA	104	194	14	0
TRES VALLES	359	1 305	759	18
TÚXPAM	2 021	5 152	2 412	541
TUXTILLA	C	57	7	0
URSULO GALVÁN	C	468	118	3
UXPANAPA	C	145	54	14
VEGA DE ALATORRE	323	627	176	2
VERACRUZ	8 107	31 045	20 735	4 045
VILLA ALDAMA	C	82	18	15
XALAPA	7 564	24 137	14 180	3 025
XICO	460	622	90	2
XOXOCOTLA	C	73	0	0
YANGA	C	301	64	441
YECUATLA	C	139	9	1
ZACUALPAN	C	64	9	0
ZARAGOZA	151	275	42	0
ZENTLA	C	35	6	0
ZONGOLICA	235	494	90	68
ZONTECOMATLÁN DE LÓPEZ Y FUENTES	C	46	3	0
ZOZOCOLCO DE HIDALGO	C	133	3	0

**CARACTERÍSTICAS ECONÓMICAS SELECCIONADAS  
DE LAS ACTIVIDADES COMERCIALES  
POR MUNICIPIO**

**CUADRO 19.1**  
(2ª Parte y última)

**Año censal 2003 a/**

MUNICIPIO	REMUNERACIONES (Miles de pesos)	PRODUCCIÓN BRUTA TOTAL (Miles de pesos)	CONSUMO INTERMEDIO (Miles de pesos)	VALOR AGREGADO CENSAL BRUTO (Miles de pesos)	TOTAL DE ACTIVOS FIJOS (Miles de pesos)
<b>ESTADO</b>	<b>5 658 396</b>	<b>32 529 431</b>	<b>9 402 732</b>	<b>23 126 699</b>	<b>13 826 820</b>
ACAJETE	62	1 054	258	796	2 540
ACATLÁN	102	1 594	206	1 388	2 351
ACAYUCAN	138 477	588 392	154 922	433 470	157 543
ACTOPAN	7 718	30 423	7 763	22 660	21 098
ACULA	231	1 508	302	1 206	1 922
ACULTZINGO	861	7 798	637	7 161	6 481
AGUA DULCE	17 444	133 751	25 251	108 500	49 716
ALPATLÁHUAC	34	499	46	453	1 506
ALTO LUCERO DE GUTIÉRREZ BARRIOS	4 780	25 045	4 793	20 252	23 565
ALTOTONGA	6 246	61 908	12 233	49 675	39 395
ALVARADO	28 317	151 163	45 955	105 208	95 364
AMATILÁN	226	2 244	464	1 780	1 638
AMATLÁN DE LOS REYES	9 637	234 905	51 738	183 167	91 414
ÁNGEL R. CABADA	3 729	34 257	7 675	26 582	17 680
APAZAPAN	0	158	42	116	291
AQUILA	0	228	25	203	486
ASTACINGA	0	274	51	223	422
ATLAHUILCO	14	462	27	435	352
ATOYAC	934	13 222	1 930	11 292	14 078
ATZACAN	370	5 204	452	4 752	5 617
ATZALAN	199	4 094	1 100	2 994	6 902
AYAHUALULCO	190	3 000	350	2 650	10 337
BANDERILLA	52 739	301 660	94 570	207 090	60 389
BENITO JUÁREZ	171	1 545	201	1 344	1 634
BOCA DEL RÍO	393 692	1 896 745	611 974	1 284 771	1 014 227
CALCAHUALCO	142	598	76	522	1 099
CAMARÓN DE TEJEDA	171	1 141	395	746	1 538
CAMERINO Z. MENDOZA	18 695	77 920	16 685	61 235	48 051
CARLOS A. CARRILLO	5 924	57 128	7 061	50 067	23 911
CARRILLO PUERTO	29	427	48	379	538
CASTILLO DE TEAYO	239	2 796	661	2 135	4 644
CATEMACO	14 524	99 486	21 706	77 780	60 965
CAZONES	2 337	12 509	3 170	9 339	8 195
CERRO AZUL	16 050	75 743	22 177	53 566	41 628
CITLALTÉPETL	1 395	9 525	1 620	7 905	8 673
COACOATZINTLA	1 279	6 815	2 241	4 574	4 901
COAHUILTÁN	1 973	5 691	1 139	4 552	1 025
COATEPEC	31 479	218 972	70 652	148 320	131 044
COATZACOALCOS	570 078	3 469 959	1 001 341	2 468 618	1 706 598
COATZINTLA	10 129	77 917	10 170	67 747	20 167
COETZALA	0	367	24	343	567
COLIPA	176	1 884	331	1 553	2 110
COMAPA	390	5 358	1 186	4 172	6 674
CÓRDOBA	401 578	2 246 256	664 333	1 581 923	813 416
COSAMALOAPAN DE CARPIO	48 428	274 256	76 542	197 714	104 211
COSAUTLÁN DE CARVAJAL	1 782	11 440	3 400	8 040	16 143
COSCOMATEPEC	5 402	60 716	8 960	51 756	30 981
COSOLECAQUE	25 021	197 944	34 215	163 729	101 142
COTAXTLA	2 512	26 988	3 160	23 828	6 466
COXQUIHUI	150	2 370	473	1 897	2 168
COYUTLA	3 403	18 583	5 496	13 087	12 487
CUICHAPA	400	4 850	472	4 378	5 650
CUITLÁHUAC	7 623	85 429	12 685	72 744	40 090
CHACALTIANGUIS	723	6 882	1 131	5 751	4 565
CHALMA	2 448	16 209	3 360	12 849	14 610
CHICONAMEL	24	602	66	536	647
CHICONQUIACO	140	1 273	480	793	4 898
CHICONTEPEC	3 530	21 352	6 195	15 157	20 240
CHINAMECA	2 461	25 612	4 686	20 926	10 360



**CARACTERÍSTICAS ECONÓMICAS SELECCIONADAS  
DE LAS ACTIVIDADES COMERCIALES  
POR MUNICIPIO**

**CUADRO 19.1**  
(2ª Parte y última)

**Año censal 2003 a/**

MUNICIPIO	REMUNERACIONES (Miles de pesos)	PRODUCCIÓN BRUTA TOTAL (Miles de pesos)	CONSUMO INTERMEDIO (Miles de pesos)	VALOR AGREGADO CENSAL BRUTO (Miles de pesos)	TOTAL DE ACTIVOS FIJOS (Miles de pesos)
CHINAMPA DE GOROSTIZA	211	2 317	561	1 756	3 919
CHOCAMÁN	501	5 513	1 098	4 415	6 151
CHONTLA	485	6 538	1 968	4 570	3 289
CHUMATLÁN	0	452	63	389	522
EL HIGO	4 589	30 034	9 805	20 229	19 889
EMILIANO ZAPATA	56 178	207 746	31 664	176 082	89 911
ESPINAL	2 980	20 463	4 149	16 314	11 573
FILOMENO MATA	65	1 964	277	1 687	1 917
FORTÍN	74 036	264 491	91 894	172 597	392 396
GUTIÉRREZ ZAMORA	10 697	52 215	13 144	39 071	33 092
HIDALGOTITLÁN	558	7 142	878	6 264	3 869
HUATUSCO	29 075	168 917	45 505	123 412	93 629
HUAYACOCOTLA	3 034	20 786	5 859	14 927	14 823
HUEYAPAN DE OCAMPO	6 893	46 692	9 264	37 428	24 619
HUILOAPAN	385	1 427	224	1 203	1 176
IGNACIO DE LA LLAVE	3 438	16 117	3 320	12 797	12 194
ILAMATLÁN	16	331	34	297	345
ISLA	29 489	169 816	27 444	142 372	83 611
IXCATEPEC	133	2 460	319	2 141	2 467
IXHUACÁN DE LOS REYES	85	1 573	238	1 335	5 477
IXHUATLÁN DE MADERO	785	13 881	2 006	11 875	9 363
IXHUATLÁN DEL CAFÉ	207	3 063	711	2 352	3 145
IXHUATLÁN DEL SURESTE	1 033	12 733	1 003	11 730	8 752
IXHUATLANCILLO	504	8 073	676	7 397	9 540
IXMATLAHUACAN	94	1 927	371	1 556	1 519
IXTACZOQUITLÁN	8 013	42 308	10 536	31 772	38 848
JALACINGO	1 128	8 668	2 691	5 977	10 850
JALCOMULCO	114	2 121	415	1 706	2 189
JÁLTIPAN	19 309	110 779	20 536	90 243	45 722
JAMAPA	232	7 477	637	6 840	3 094
JESÚS CARRANZA	3 583	22 859	5 171	17 688	14 662
JILOTEPEC	402	3 917	689	3 228	3 004
JOSÉ AZUETA	2 619	24 268	5 287	18 981	14 093
JUAN RODRÍGUEZ CLARA	7 527	57 544	10 250	47 294	34 936
JUCHIQUE DE FERRER	494	4 949	1 445	3 504	11 232
LA ANTIGUA	35 954	199 467	41 147	158 320	91 989
LA PERLA	52	1 486	188	1 298	2 191
LANDERO Y COSS	17	641	35	606	563
LAS CHOAPAS	19 668	134 768	26 106	108 662	61 514
LAS MINAS	0	223	57	166	338
LAS VIGAS DE RAMÍREZ	1 354	11 093	1 873	9 220	27 900
LERDO DE TEJADA	12 792	74 799	13 849	60 950	36 478
LOS REYES	0	182	15	167	141
MAGDALENA	0	191	10	181	579
MALTRATA	541	7 962	1 010	6 952	11 551
MANLIO FABIO ALTAMIRANO	1 208	6 059	1 626	4 433	6 972
MARIANO ESCOBEDO	852	11 761	2 371	9 390	18 403
MARTÍNEZ DE LA TORRE	178 638	1 297 367	343 740	953 627	422 713
MECATLÁN	57	1 152	189	963	1 677
MECAYAPAN	362	3 354	342	3 012	2 562
MEDELLÍN	4 898	40 876	10 925	29 951	21 741
MIAHUATLÁN	117	1 747	246	1 501	2 161
MINATITLÁN	282 763	1 525 453	369 531	1 155 922	458 892
MISANTLA	18 816	112 378	25 658	86 720	58 162
MIXTLA DE ALTAMIRANO	0	421	36	385	631
MOLOACÁN	1 284	16 485	2 617	13 868	11 721
NANCHITAL DE LÁZARO					
CÁRDENAS DEL RÍO	11 618	117 487	17 073	100 414	33 855
NAOLINCO	4 199	30 533	5 401	25 132	29 738
NARANJAL	0	2 850	257	2 593	3 289
NARANJOS AMATLÁN	30 888	132 608	41 545	91 063	62 245
NAUTLA	1 308	7 310	1 737	5 573	13 665
NOGALES	3 032	20 460	4 680	15 780	15 202

**CARACTERÍSTICAS ECONÓMICAS SELECCIONADAS  
DE LAS ACTIVIDADES COMERCIALES  
POR MUNICIPIO**

**CUADRO 19.1**  
(2ª Parte y última)

**Año censal 2003 a/**

MUNICIPIO	REMUNERACIONES (Miles de pesos)	PRODUCCIÓN BRUTA TOTAL (Miles de pesos)	CONSUMO INTERMEDIO (Miles de pesos)	VALOR AGREGADO CENSAL BRUTO (Miles de pesos)	TOTAL DE ACTIVOS FIJOS (Miles de pesos)
OLUTA	2 183	16 999	3 141	13 858	7 836
OMEALCA	1 994	17 627	2 041	15 586	12 438
ORIZABA	200 766	1 120 758	328 060	792 698	452 710
OTATITLÁN	289	4 971	764	4 207	5 586
OTEAPAN	3 362	18 714	6 044	12 670	17 939
OZULUAMA DE MASCAREÑAS	4 635	33 110	7 208	25 902	17 162
PAJAPAN	464	4 525	689	3 836	4 714
PÁNUCO	69 590	360 564	135 140	225 424	159 974
PAPANTLA	42 649	281 307	60 234	221 073	107 751
PASO DE OVEJAS	8 011	34 861	4 980	29 881	20 369
PASO DEL MACHO	11 762	48 444	13 187	35 257	34 911
PEROTE	28 567	179 388	48 627	130 761	69 795
PLATÓN SÁNCHEZ	2 369	14 194	3 171	11 023	8 442
PLAYA VICENTE	10 564	76 869	18 390	58 479	65 389
POZA RICA DE HIDALGO	329 843	1 776 417	438 940	1 337 477	658 778
PUEBLO VIEJO	21 478	71 001	21 673	49 328	41 607
PUENTE NACIONAL	16 960	63 666	16 668	46 998	12 293
RAFAEL DELGADO	841	6 965	759	6 206	4 969
RAFAEL LUCIO	214	1 462	301	1 161	4 467
RÍO BLANCO	40 716	219 827	63 505	156 322	66 857
SALTABARRANCA	331	3 112	353	2 759	2 228
SAN ANDRÉS TENEJAPAN	26	225	38	187	253
SAN ANDRÉS TUXTLA	81 817	443 245	124 806	318 439	126 062
SAN JUAN EVANGELISTA	3 906	25 378	6 633	18 745	15 461
SANTIAGO TUXTLA	6 661	62 582	18 873	43 709	30 686
SAYULA DE ALEMÁN	4 595	30 683	7 894	22 789	17 094
SOCONUSCO	1 710	11 741	3 062	8 679	8 302
SOCHIPA	0	173	18	155	516
SOLEDAD ATZOMPA	13	1 124	184	940	1 420
SOLEDAD DE DOBLADO	10 688	61 978	17 840	44 138	23 302
SOTEAPAN	362	4 574	406	4 168	3 659
TAMALÍN	450	6 220	1 741	4 479	6 120
TAMIAHUA	2 540	17 823	4 974	12 849	14 004
TAMPICO ALTO	1 355	7 353	1 420	5 933	4 772
TANCOCO	75	615	141	474	748
TANTIMA	61	676	125	551	945
TANTOYUCA	35 182	229 664	69 782	159 882	123 170
TATAHUICAPAN DE JUÁREZ	889	7 703	975	6 728	5 357
TATATILA	10	276	54	222	694
TECOLUTLA	1 261	13 701	3 370	10 331	27 931
TEHUIPANGO	44	2 313	304	2 009	4 327
TEMAPACHE	33 985	222 455	59 212	163 243	120 338
TEMPOAL	8 823	50 723	20 615	30 108	22 703
TENAMPA	45	678	87	591	979
TENOCHTITLÁN	19	838	156	682	885
TEOCELO	933	9 077	3 017	6 060	24 823
TEPATLAXCO	29	1 021	85	936	1 917
TEPETLÁN	29	1 424	147	1 277	1 565
TEPETZINTLA	875	5 345	1 051	4 294	2 216
TEQUILA	160	2 351	69	2 282	1 537
TEXCATEPEC	104	1 083	177	906	1 172
TEXHUACÁN	31	1 050	95	955	1 436
TEXISTEPEC	384	12 141	1 197	10 944	4 195
TEZONAPA	12 590	93 547	25 588	67 959	31 006
TIERRA BLANCA	73 400	345 614	72 908	272 706	96 408
TIHUATLÁN	44 596	149 538	38 495	111 043	93 717
TLACAJALPAN	335	4 694	659	4 035	3 899
TLACOLULAN	0	1 362	123	1 239	3 471
TLACOTALPAN	5 722	35 719	12 348	23 371	12 686
TLACOTEPEC DE MEJÍA	64	1 299	39	1 260	1 921
TLACHICHILCO	230	3 998	376	3 622	3 029
TLALIXCOYAN	14 051	94 982	25 113	69 869	36 415
TLALNELHUAYOCAN	174	3 405	337	3 068	1 097

**CARACTERÍSTICAS ECONÓMICAS SELECCIONADAS  
DE LAS ACTIVIDADES COMERCIALES  
POR MUNICIPIO**

**CUADRO 19.1**  
(2ª Parte y última)

**Año censal 2003 a/**

MUNICIPIO	REMUNERACIONES (Miles de pesos)	PRODUCCIÓN BRUTA TOTAL (Miles de pesos)	CONSUMO INTERMEDIO (Miles de pesos)	VALOR AGREGADO CENSAL BRUTO (Miles de pesos)	TOTAL DE ACTIVOS FIJOS (Miles de pesos)
TLALTETELA	304	2 473	393	2 080	3 296
TLAPACOYAN	15 609	88 227	32 026	56 201	83 541
TLAQUILPA	16	1 277	148	1 129	900
TLILAPAN	560	4 097	1 737	2 360	3 516
TOMATLÁN	1 692	7 016	2 426	4 590	5 880
TONAYÁN	68	596	88	508	654
TOTUTLA	267	3 216	664	2 552	6 374
TRES VALLES	23 181	112 764	32 954	79 810	66 556
TÚXPAM	118 498	678 121	207 398	470 723	209 787
TUXTILLA	494	52 067	1 629	50 438	14 857
URSULO GALVÁN	2 863	25 737	4 131	21 606	23 614
UXPANAPA	2 244	8 295	2 618	5 677	7 089
VEGA DE ALATORRE	10 436	49 807	17 762	32 045	39 607
VERACRUZ	991 916	5 682 393	1 895 912	3 786 481	1 977 462
VILLA ALDAMA	1 274	3 237	2 033	1 204	1 761
XALAPA	609 174	3 347 558	1 196 152	2 151 406	1 287 392
XICO	1 780	21 837	3 431	18 406	17 197
XOXOCOTLA	0	655	57	598	488
YANGA	1 413	323 757	59 850	263 907	72 250
YECUATLA	157	2 159	493	1 666	5 792
ZACUALPAN	132	3 363	349	3 014	2 467
ZARAGOZA	870	6 795	978	5 817	4 760
ZENTLA	108	1 243	144	1 099	2 519
ZONGOLICA	3 305	38 248	8 688	29 560	26 900
ZONTECOMATLÁN DE LÓPEZ Y FUENTES	67	1 006	181	825	1 797
ZOZOCOLCO DE HIDALGO	38	1 510	383	1 127	1 870

NOTA: La información comprende únicamente lo que corresponde a áreas urbanas y lo correspondiente a personal ocupado se refiere a promedio anual.

Cuando aparece un cero en alguno de los renglones de los conceptos que se expresan en unidades monetarias, se debe a que los informantes así lo declararon en esa variable, o que la cantidad fue menor a \$500.00 y, como las cifras se presentan en miles de pesos, se redondeó a cero.

a/ Los datos corresponden a las unidades que realizaron actividades económicas del 1 de enero al 31 de diciembre del año de referencia, e incluye aquellas que sólo trabajaron parcialmente durante este periodo.

b/ Término genérico con el cual se denomina a todo tipo de unidades de observación del censo. Comprende tanto unidades productoras como auxiliares.

FUENTE: **INEGI**. *Censos Económicos 2004*. Consulta en internet el 12 de febrero de 2007: [www.inegi.gob.mx](http://www.inegi.gob.mx)

**INDICADORES MENSUALES SELECCIONADOS  
DE LOS ESTABLECIMIENTOS COMERCIALES  
EN EL ÁREA METROPOLITANA DE LA CIUDAD  
DE COATZACOALCOS**

[CUADRO 19.2](#)

**De 2002 a 2006**

(Base 2003 = 100)

INDICADOR	ENE-RO	FEBRE-RO	MAR-ZO	ABRIL	MAYO	JUNIO	JULIO	AGOS-TO	SEP-TIEM-BRE	OCTU-BRE	NO-VIEM-BRE	DI-CIEM-BRE
<b>ÍNDICE MENSUAL DE LAS VENTAS NETAS DE MERCANCIAS EN TÉRMINOS REALES EN LOS ESTABLECIMIENTOS COMERCIALES AL POR MAYOR a/</b>												
2002	87.7	83.1	84.3	97.0	105.4	98.4	111.0	108.8	98.1	121.5	112.0	146.0
2003	80.9	96.6	124.4	93.5	97.5	95.4	96.0	94.8	89.5	103.5	101.3	126.7
2004	81.2	88.1	102.1	99.8	95.7	107.8	116.8	107.5	101.7	107.4	120.6	130.5
2005	99.1	87.4	102.9	87.4	102.1	103.7	109.6	113.9	114.3	123.4	143.0	154.6
2006	98.8	94.4	114.6	110.2	122.5	117.4	113.1	129.9	126.1	132.8	148.1	135.5
<b>ÍNDICE MENSUAL DE LAS VENTAS NETAS DE MERCANCIAS EN TÉRMINOS REALES EN LOS ESTABLECIMIENTOS COMERCIALES AL POR MENOR a/</b>												
2002	98.5	90.5	97.0	95.9	97.8	91.5	97.2	93.6	88.8	91.6	96.1	142.6
2003	97.7	87.6	92.9	97.8	96.6	94.0	97.6	96.4	88.8	94.2	104.1	152.4
2004	110.2	99.7	109.0	103.6	103.2	105.5	105.1	101.3	97.3	105.5	110.6	163.8
2005	119.0	107.6	110.0	107.8	112.1	111.4	112.1	112.4	109.1	115.6	117.8	161.7
2006	127.1	117.8	122.2	117.9	125.1	124.4	125.1	117.7	112.3	117.5	118.7	166.7
<b>ÍNDICE MENSUAL DE LAS COMPRAS NETAS DE MERCANCIAS EN TÉRMINOS REALES EN LOS ESTABLECIMIENTOS COMERCIALES AL POR MAYOR b/</b>												
2002	87.6	78.1	86.5	96.9	115.4	100.0	120.5	111.6	108.7	134.9	137.3	143.5
2003	67.5	85.3	139.7	112.5	92.9	87.7	81.9	86.6	107.3	108.0	112.7	118.0
2004	74.8	86.5	114.6	101.6	90.8	125.4	114.9	103.0	124.8	120.1	135.6	137.4
2005	86.8	95.6	104.8	92.4	102.2	129.4	111.0	132.4	120.4	137.8	149.1	152.4
2006	77.4	98.9	129.2	120.7	140.8	129.0	120.4	123.9	156.9	148.0	145.9	145.0

**INDICADORES MENSUALES SELECCIONADOS  
DE LOS ESTABLECIMIENTOS COMERCIALES  
EN EL ÁREA METROPOLITANA DE LA CIUDAD  
DE COATZACOALCOS**

[CUADRO 19.2](#)

**De 2002 a 2006**

(Base 2003 = 100)

INDICADOR	ENE-RO	FEBRE-RO	MAR-ZO	ABRIL	MAYO	JUNIO	JULIO	AGOS-TO	SEP-TIEM-BRE	OCTU-BRE	NO-VIEM-BRE	DI-CIEM-BRE
<b>ÍNDICE MENSUAL DE LAS COMPRAS NETAS DE MERCANCIAS EN TÉRMINOS REALES EN LOS ESTABLECIMIENTOS COMERCIALES AL POR MENOR b/</b>												
2002	83.4	90.8	94.7	105.8	93.6	90.4	92.5	93.9	90.1	105.4	110.3	117.0
2003	88.5	92.7	94.0	97.3	97.9	93.2	93.5	90.3	97.9	116.2	110.9	127.5
2004	98.3	96.6	111.9	102.2	98.7	97.8	92.2	91.2	100.3	111.5	116.3	124.8
2005	102.2	103.4	112.0	106.7	109.2	114.8	100.0	101.6	104.4	116.6	127.6	121.3
2006	109.8	108.2	121.0	106.4	117.7	112.7	104.8	106.4	107.7	119.4	120.7	121.5
<b>ÍNDICE MENSUAL DEL PERSONAL OCUPADO EN LOS ESTABLECIMIENTOS COMERCIALES AL POR MAYOR</b>												
2002	104.6	105.0	105.5	106.2	105.1	105.8	105.8	107.1	106.3	107.2	107.2	107.6
2003	101.3	100.5	100.0	98.8	100.0	101.0	99.4	100.1	100.7	100.0	99.4	98.8
2004	93.5	93.9	94.5	96.0	104.6	107.3	104.3	109.5	103.4	106.3	108.6	108.0
2005	108.7	108.4	106.9	105.8	105.8	102.2	102.5	107.5	106.7	106.3	105.0	106.3
2006	105.0	109.3	106.1	105.8	99.3	97.3	93.3	97.5	90.9	92.2	92.8	95.0
<b>ÍNDICE MENSUAL DEL PERSONAL OCUPADO EN LOS ESTABLECIMIENTOS COMERCIALES AL POR MENOR</b>												
2002	98.7	98.4	99.0	100.1	99.1	101.2	98.7	101.1	100.9	101.2	102.4	103.7
2003	96.2	96.5	96.9	97.0	97.7	98.1	99.6	100.2	98.2	106.2	107.8	105.6
2004	102.3	102.0	104.2	104.9	106.7	107.5	106.9	105.8	104.8	107.3	111.4	111.8
2005	106.4	106.3	107.6	105.1	106.6	104.8	105.2	105.4	105.4	107.4	113.0	110.9
2006	105.7	105.0	105.5	105.2	104.8	105.8	102.6	105.5	106.0	107.9	110.2	111.0

**INDICADORES MENSUALES SELECCIONADOS  
DE LOS ESTABLECIMIENTOS COMERCIALES  
EN EL ÁREA METROPOLITANA DE LA CIUDAD  
DE COATZACOALCOS**

[CUADRO 19.2](#)

**De 2002 a 2006**

(Base 2003 = 100)

INDICADOR	ENE-RO	FEBRE-RO	MAR-ZO	ABRIL	MAYO	JUNIO	JULIO	AGOS-TO	SEP-TIEM-BRE	OCTU-BRE	NO-VIEM-BRE	DI-CIEM-BRE
<b>ÍNDICE MENSUAL DE LAS REMUNERACIONES REALES PROMEDIO POR PERSONA OCUPADA EN LOS ESTABLECIMIENTOS COMERCIALES AL POR MAYOR</b>												
2002	75.9	66.6	73.9	72.4	111.9	71.4	77.0	71.6	73.8	71.7	70.1	126.6
2003	85.1	76.3	91.8	92.0	137.1	87.5	93.3	91.8	97.0	96.4	101.3	151.6
2004	99.5	82.5	96.8	89.2	148.9	100.2	100.7	97.1	95.0	99.9	97.6	116.7
2005	99.5	94.0	93.2	92.9	125.1	109.2	101.4	92.7	96.2	91.4	93.5	120.6
2006	96.3	86.4	97.9	93.9	134.5	99.8	106.5	101.8	109.1	106.8	102.2	126.3
<b>ÍNDICE MENSUAL DE LAS REMUNERACIONES REALES PROMEDIO POR PERSONA OCUPADA EN LOS ESTABLECIMIENTOS COMERCIALES AL POR MENOR</b>												
2002	102.5	83.8	100.2	83.6	106.4	80.2	90.2	86.1	87.0	83.1	87.8	125.5
2003	105.6	90.8	94.0	91.3	110.8	90.3	97.1	95.4	101.1	87.9	97.9	136.3
2004	112.1	99.3	98.7	101.6	111.4	97.0	98.8	109.4	99.0	90.9	95.2	137.9
2005	107.8	98.6	95.5	97.4	111.3	117.6	110.7	113.3	111.6	104.8	101.1	152.7
2006	119.0	122.6	119.2	108.8	129.0	111.8	108.5	112.0	112.9	110.3	107.7	151.9

NOTA: La información corresponde a los resultados de la Encuesta Mensual sobre Establecimientos Comerciales.

Las ventas netas fueron deflactadas con el Índice de Precios al Consumidor de la Región Sur, según la clasificación por origen de la producción de los bienes a nivel de las 72 ramas de actividad económica con base en la 2a. quincena del mes de junio de 2002=100, diferenciados por clase de actividad comercial; los indicadores al por mayor y al por menor se obtienen a través de la ponderación de relativos censales y tomando como base el año de 2003.

Las compras netas fueron deflactadas con el Índice de Precios Productor con Servicios y sin Petróleo Crudo de Exportación, clasificación por origen de los bienes finales a nivel de grupo de ramas, con base en la 2a. quincena del mes de junio de 2002 =100, diferenciados por clase de actividad. El índice del personal ocupado se obtuvo tomando como base el promedio del año 2003.

Los índices de remuneraciones por persona ocupada en los establecimientos comerciales, fueron deflactados con el Índice General de Precios al Consumidor de la Ciudad de Campeche, con base en la 2a. quincena del mes de junio de 2002 = 100 y tomando como base el año de 2003.

El Área Metropolitana de la Ciudad de Coatzacoalcos comprende las localidades conurbadas de los municipios de Coatzacoalcos, Cosoleacaque y Minatitlán

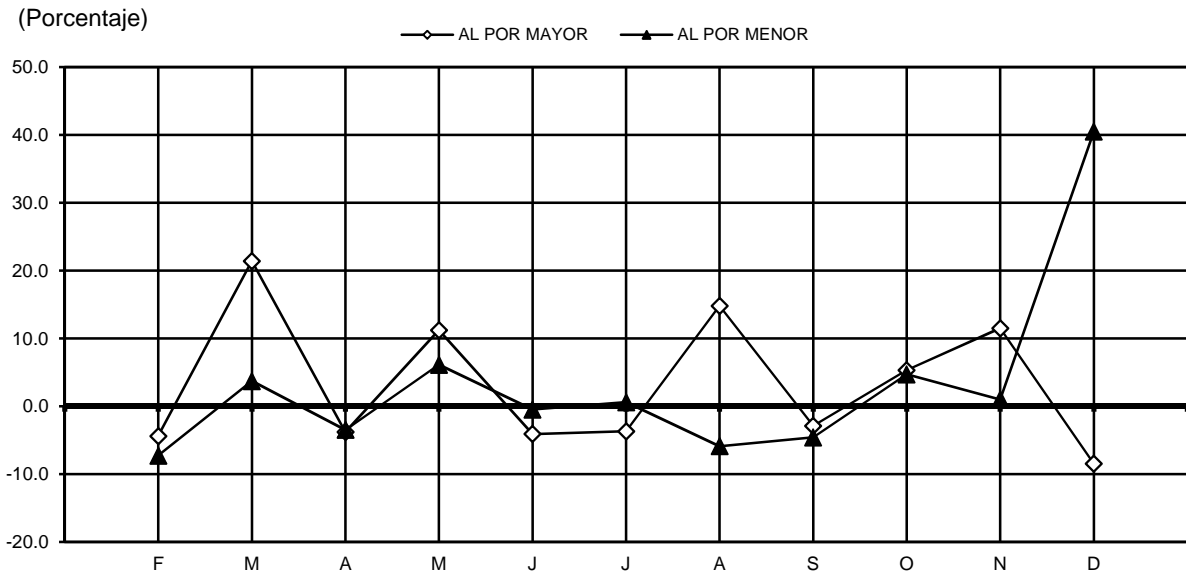
a/ Se refiere a las mercancías vendidas propiedad del establecimiento menos el importe de las devoluciones, descuentos y rebajas sobre ventas sin incluir el IVA, pero incluyendo cualquier otro impuesto que el establecimiento traslade al cliente.

b/ Se refiere a las mercancías compradas propiedad del establecimiento menos el importe de las devoluciones, descuentos y rebajas sobre compras sin incluir el IVA, pero incluyendo cualquier otro impuesto que haya sido trasladado al establecimiento por parte de sus proveedores.

FUENTE: INEGI. Dirección General de Contabilidad Nacional y Estadísticas Económicas; Dirección General Adjunta de Estadísticas Económicas; Dirección de Estadísticas del Sector Terciario.

**VARIACIÓN DEL ÍNDICE MENSUAL DE LAS VENTAS NETAS DE MERCANCÍAS  
EN TÉRMINOS REALES EN LOS ESTABLECIMIENTOS COMERCIALES  
AL POR MAYOR Y AL POR MENOR EN EL  
ÁREA METROPOLITANA DE LA CIUDAD  
DE COATZACOALCOS  
2006**

[Gráfica 19.1](#)



NOTA: Las variaciones están calculadas con respecto al mes anterior. Se excluye el mes de enero debido a que la información del mes de diciembre anterior está calculada con base 1994 = 100 y el mes de enero en adelante con base 2003 = 100.  
FUENTE: Cuadro 19.2

**INDICADORES MENSUALES SELECCIONADOS  
DE LOS ESTABLECIMIENTOS COMERCIALES  
EN EL ÁREA METROPOLITANA DE LA CIUDAD  
DE VERACRUZ  
De 2002 a 2006  
(Base 2003 = 100)**

[CUADRO 19.3](#)

INDICADOR	ENE-RO	FEBRE-RO	MAR-ZO	ABRIL	MAYO	JUNIO	JULIO	AGOS-TO	SEP-TIEM-BRE	OCTU-BRE	NO-VIEM-BRE	DI-CIEM-BRE
<b>ÍNDICE MENSUAL DE LAS VENTAS NETAS DE MERCANCIAS EN TÉRMINOS REALES EN LOS ESTABLECIMIENTOS COMERCIALES AL POR MAYOR a/</b>												
2002	98.1	81.4	85.7	94.2	95.8	85.6	93.0	95.4	92.3	101.0	97.0	104.2
2003	88.6	88.3	98.1	104.2	103.7	101.2	107.7	98.7	91.7	102.0	98.6	117.4
2004	96.0	90.6	104.5	104.9	99.1	100.2	104.8	97.7	96.9	99.0	103.8	110.0
2005	90.6	88.7	95.4	94.8	92.4	101.6	99.5	93.6	92.6	95.8	92.8	103.1
2006	93.7	95.7	108.7	101.6	107.5	109.8	105.9	109.5	100.5	103.8	108.3	118.2
<b>ÍNDICE MENSUAL DE LAS VENTAS NETAS DE MERCANCIAS EN TÉRMINOS REALES EN LOS ESTABLECIMIENTOS COMERCIALES AL POR MENOR a/</b>												
2002	84.9	78.1	87.7	84.9	91.8	87.4	90.4	88.6	83.9	84.8	87.4	130.8
2003	93.6	82.0	91.1	90.9	97.6	93.3	100.0	101.0	94.0	99.2	107.6	149.7
2004	110.6	100.1	108.4	106.9	112.9	109.5	118.5	113.6	107.2	112.9	115.2	167.0
2005	112.7	104.0	113.7	114.0	115.8	118.5	124.3	126.7	119.9	123.2	127.3	176.8
2006	114.4	101.7	111.2	118.9	118.1	115.3	122.8	122.1	115.8	127.1	123.6	165.1
<b>ÍNDICE MENSUAL DE LAS COMPRAS NETAS DE MERCANCIAS EN TÉRMINOS REALES EN LOS ESTABLECIMIENTOS COMERCIALES AL POR MAYOR b/</b>												
2002	93.5	86.2	85.7	103.6	98.0	91.9	98.1	95.8	93.8	106.6	101.9	127.3
2003	75.9	77.8	96.5	95.9	104.8	92.2	102.1	96.8	100.2	114.6	110.7	132.6
2004	91.1	93.6	100.3	102.2	106.3	116.3	102.3	108.8	109.0	114.2	123.2	127.9
2005	90.6	94.3	95.7	99.1	98.4	109.5	102.9	105.0	100.3	103.4	115.3	118.5
2006	92.2	102.4	121.3	106.7	112.7	125.2	95.8	110.5	103.9	118.8	113.8	135.9



**INDICADORES MENSUALES SELECCIONADOS  
DE LOS ESTABLECIMIENTOS COMERCIALES  
EN EL ÁREA METROPOLITANA DE LA CIUDAD  
DE VERACRUZ  
De 2002 a 2006  
(Base 2003 = 100)**

[CUADRO 19.3](#)

INDICADOR	ENE-RO	FEBRE-RO	MAR-ZO	ABRIL	MAYO	JUNIO	JULIO	AGOS-TO	SEP-TIEM-BRE	OCTU-BRE	NO-VIEM-BRE	DI-CIEM-BRE
<b>ÍNDICE MENSUAL DE LAS COMPRAS NETAS DE MERCANCIAS EN TÉRMINOS REALES EN LOS ESTABLECIMIENTOS COMERCIALES AL POR MENOR b/</b>												
2002	80.0	83.7	89.7	93.3	94.3	86.0	90.3	91.8	91.1	103.3	102.2	113.1
2003	81.7	83.3	92.7	91.3	98.2	90.8	100.1	100.1	103.9	113.2	116.7	128.0
2004	102.2	103.1	118.4	110.1	113.2	108.7	118.1	111.3	114.0	128.2	134.6	147.3
2005	104.2	109.4	118.9	121.0	118.8	129.2	128.8	124.0	126.4	128.0	145.2	151.5
2006	102.9	104.3	114.3	115.7	118.1	116.4	117.8	119.3	123.2	135.6	137.8	142.7
<b>ÍNDICE MENSUAL DEL PERSONAL OCUPADO EN LOS ESTABLECIMIENTOS COMERCIALES AL POR MAYOR</b>												
2002	91.1	93.5	95.6	94.6	95.4	95.3	99.0	98.4	98.5	99.2	97.7	96.9
2003	96.7	96.0	98.2	98.0	101.7	101.6	99.9	101.6	101.7	101.6	101.9	101.2
2004	99.7	100.1	100.2	101.2	106.9	101.6	101.5	99.4	100.0	101.0	103.6	104.3
2005	104.1	103.0	102.3	103.0	105.5	103.2	105.7	105.5	104.7	106.9	106.3	110.1
2006	104.7	105.1	103.5	101.4	101.8	101.0	102.5	102.6	102.3	103.5	103.1	102.5
<b>ÍNDICE MENSUAL DEL PERSONAL OCUPADO EN LOS ESTABLECIMIENTOS COMERCIALES AL POR MENOR</b>												
2002	88.4	90.4	92.7	92.3	92.8	92.2	93.1	92.4	93.5	94.9	96.3	99.0
2003	97.6	97.2	97.2	96.7	97.4	98.0	98.1	99.6	100.7	104.0	106.4	107.1
2004	106.2	104.8	104.8	104.3	106.8	106.3	106.3	107.6	108.8	109.0	113.0	109.7
2005	107.4	109.3	109.2	110.3	110.4	111.8	113.3	114.7	113.7	112.9	117.8	118.6
2006	107.0	108.7	112.0	115.4	116.1	115.5	123.3	123.4	123.9	123.5	128.1	128.9

**INDICADORES MENSUALES SELECCIONADOS  
DE LOS ESTABLECIMIENTOS COMERCIALES  
EN EL ÁREA METROPOLITANA DE LA CIUDAD  
DE VERACRUZ**

**CUADRO 19.3**

**De 2002 a 2006**

(Base 2003 = 100)

INDICADOR	ENE-RO	FEBRE-RO	MAR-ZO	ABRIL	MAYO	JUNIO	JULIO	AGOS-TO	SEP-TIEM-BRE	OCTU-BRE	NO-VIEM-BRE	DI-CIEM-BRE
<b>ÍNDICE MENSUAL DE LAS REMUNERACIONES REALES PROMEDIO POR PERSONA OCUPADA EN LOS ESTABLECIMIENTOS COMERCIALES AL POR MAYOR</b>												
2002	81.6	75.0	81.0	80.0	104.1	78.5	81.0	79.6	82.3	83.5	88.0	146.7
2003	93.0	84.7	93.1	95.6	115.9	93.3	100.8	97.0	97.6	96.9	99.7	130.9
2004	74.9	75.6	81.1	77.4	123.9	96.3	97.8	100.7	94.5	90.9	98.5	136.0
2005	96.3	99.0	106.1	102.3	116.6	97.1	96.6	99.6	100.6	88.4	89.4	112.4
2006	92.8	90.8	107.6	100.2	125.8	97.7	95.1	94.6	90.4	91.8	90.7	111.5
<b>ÍNDICE MENSUAL DE LAS REMUNERACIONES REALES PROMEDIO POR PERSONA OCUPADA EN LOS ESTABLECIMIENTOS COMERCIALES AL POR MENOR</b>												
2002	96.6	84.9	94.9	83.6	109.8	82.8	87.5	83.7	84.6	81.0	84.0	123.2
2003	93.8	87.1	96.1	87.1	107.4	92.0	100.0	92.3	100.0	94.2	97.8	148.2
2004	83.3	83.2	85.3	84.8	105.5	91.7	96.5	100.0	89.8	89.6	90.3	136.0
2005	92.1	90.9	94.2	93.3	104.1	93.3	94.0	100.0	92.5	89.5	86.7	137.7
2006	96.5	98.0	96.7	94.2	115.6	98.4	95.0	95.0	94.3	94.9	92.8	134.5

NOTA: La información corresponde a los resultados de la Encuesta Mensual sobre Establecimientos Comerciales.

Las ventas netas fueron deflactadas con el Índice de Precios al Consumidor de la región Sur, según la clasificación por origen de la producción de los bienes a nivel de las 72 ramas de actividad económica con base en la 2a. quincena del mes de junio de 2002=100, diferenciados por clase de actividad comercial; los indicadores al por mayor y al por menor se obtienen a través de la ponderación de relativos censales y tomando como base el año de 2003.

Las compras netas fueron deflactadas con el Índice de Precios Productor con Servicios y sin Petróleo Crudo de Exportación, clasificación por origen de los bienes finales a nivel de grupo de ramas, con base en la 2a. quincena del mes de junio de 2002 =100, diferenciados por clase de actividad.

El índice del personal ocupado se obtuvo tomando como base el promedio del año 2003.

Los índices de remuneraciones por persona ocupada en los establecimientos comerciales, fueron deflactados con el Índice General de Precios al Consumidor de la ciudad de Campeche, Campeche con base en la 2a. quincena del mes de junio de 2002 = 100 y tomando como base el año de 2003.

El Área Metropolitana de la ciudad de Veracruz comprende las localidades conurbadas de los municipios de Boca del Río y Veracruz.

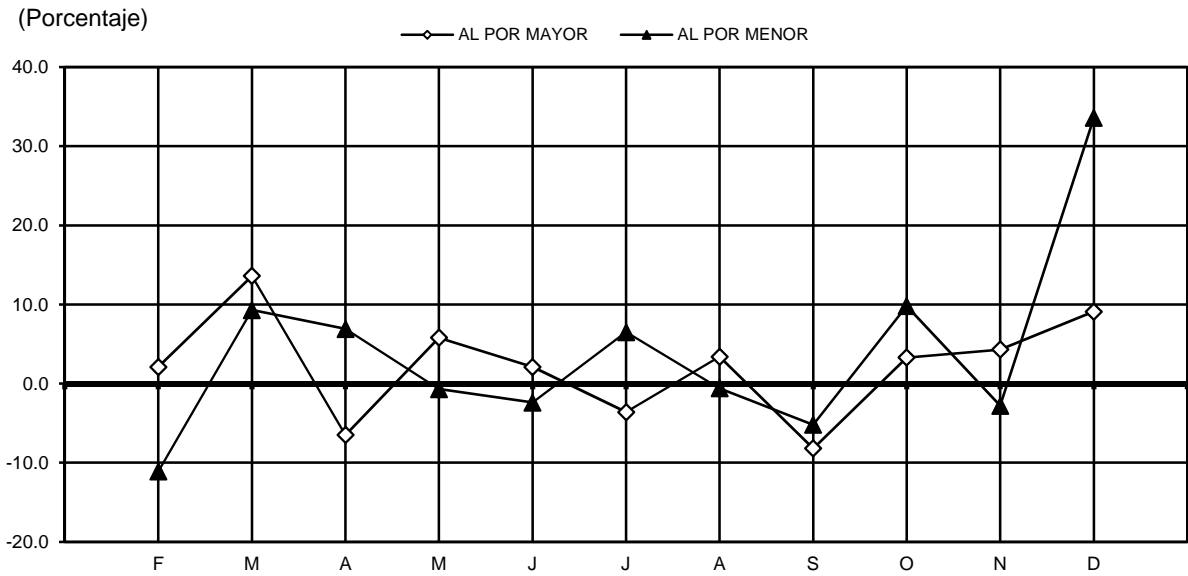
a/ Se refiere a las mercancías vendidas propiedad del establecimiento menos el importe de las devoluciones, descuentos y rebajas sobre ventas sin incluir el IVA, pero incluyendo cualquier otro impuesto que el establecimiento traslade al cliente.

b/ Se refiere a las mercancías compradas propiedad del establecimiento menos el importe de las devoluciones, descuentos y rebajas sobre compras sin incluir el IVA, pero incluyendo cualquier otro impuesto que haya sido trasladado al establecimiento por parte de los proveedores.

FUENTE: **INEGI**. Dirección General de Contabilidad Nacional y Estadísticas Económicas; Dirección General Adjunta de Estadísticas Económicas; Dirección de Estadísticas del Sector Terciario.

**VARIACIÓN DEL ÍNDICE MENSUAL DE LAS VENTAS NETAS DE MERCANCÍAS  
EN TÉRMINOS REALES EN LOS ESTABLECIMIENTOS COMERCIALES  
AL POR MAYOR Y AL POR MENOR EN EL  
ÁREA METROPOLITANA DE LA  
CIUDAD DE VERACRUZ  
2006**

[Gráfica 19.2](#)



NOTA: Las variaciones están calculadas con respecto al mes anterior. Se excluye el mes de enero debido a que la información del mes de diciembre anterior está calculada con base 1994 = 100 y el mes de enero en adelante con base 2003 = 100.  
FUENTE: Cuadro 19.3

**VARIACIÓN ANUAL DEL ÍNDICE GENERAL DE PRECIOS  
AL CONSUMIDOR EN LAS CIUDADES DE CÓRDOBA,  
SAN ANDRÉS TUXTLA Y VERACRUZ  
De 1997 a 2006  
(Porcentaje)**

[CUADRO 19.4](#)

AÑO	CÓRDOBA	SAN ANDRÉS TUXTLA	VERACRUZ
1997/1996	15.64	15.91	15.41
1998/1997	18.02	18.00	17.86
1999/1998	12.42	12.84	13.51
2000/1999	9.33	9.13	9.11
2001/2000	6.19	5.47	7.41
2002/2001	7.17	6.89	9.04
2003/2002	4.13	4.99	5.43
2004/2003	5.70	4.56	6.91
2005/2004	3.29	4.05	3.92
2006/2005	5.26	5.02	4.99

NOTA: Para el cálculo de la variación anual se utilizaron los índices base 2a. quincena de junio de 2002 = 100, correspondientes al mes de diciembre de cada año con respecto al mismo mes del año anterior.

FUENTE: Banco de México. Consulta en internet el 30 de mayo de 2007: [www.banxico.gob.mx](http://www.banxico.gob.mx)

**ÍNDICES MENSUALES DE PRECIOS AL CONSUMIDOR  
EN LA CIUDAD DE CÓRDOBA**

**CUADRO 19.5**

(1ª Parte)

**2006**

(Base 2a. quincena de junio de 2002 = 100)

ÍNDICE	ENERO	FEBRERO	MARZO	ABRIL	MAYO	JUNIO
<b>ÍNDICE GENERAL</b>	<b>117.938</b>	<b>118.565</b>	<b>118.716</b>	<b>118.904</b>	<b>119.489</b>	<b>119.580</b>
ALIMENTOS, BEBIDAS Y TABACO	122.805	123.835	121.722	120.845	121.337	120.098
ROPA, CALZADO Y ACCESORIOS	105.156	105.396	105.647	106.068	106.479	106.318
VIVIENDA	120.849	121.528	122.432	122.914	123.474	124.138
MUEBLES, APARATOS Y ACCESORIOS DOMÉSTICOS	102.232	102.008	102.215	102.780	103.677	104.259
SALUD Y CUIDADO PERSONAL	115.113	115.260	116.877	117.895	118.477	119.532
TRANSPORTE	111.583	112.431	114.577	115.212	115.455	115.619
EDUCACIÓN Y ESPARCIMIENTO	125.607	126.017	126.401	126.496	126.417	126.697
OTROS SERVICIOS	114.089	114.435	114.724	115.664	117.874	119.046

**ÍNDICES MENSUALES DE PRECIOS AL CONSUMIDOR  
EN LA CIUDAD DE CÓRDOBA**

**CUADRO 19.5**  
(2ª Parte y última)

**2006**

(Base 2a. quincena de junio de 2002 = 100)

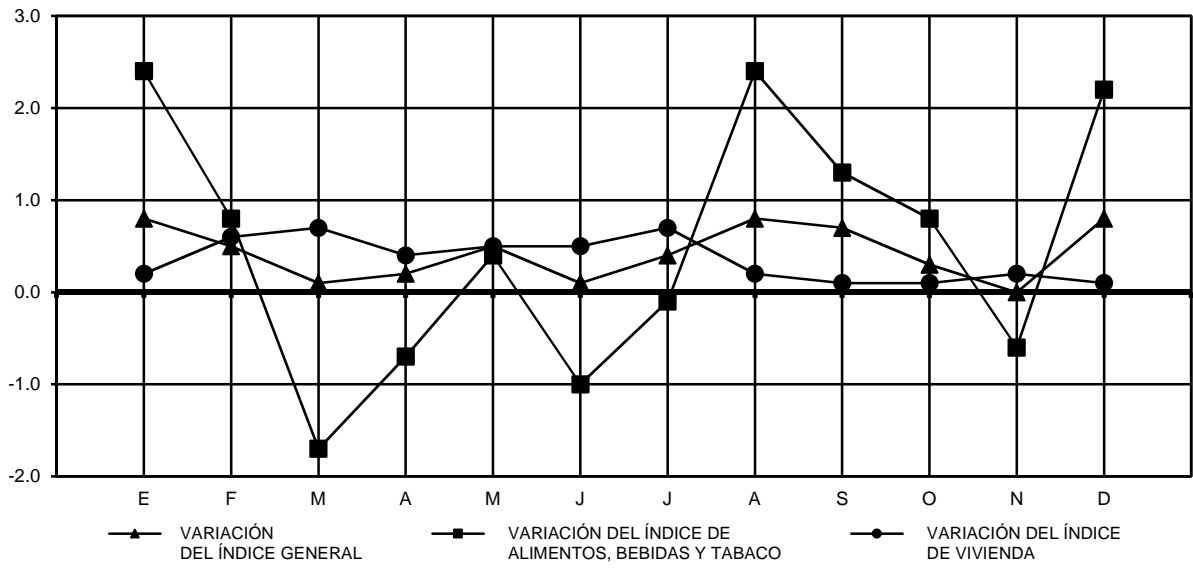
ÍNDICE	JULIO	AGOSTO	SEPTIEMBRE	OCTUBRE	NOVIEMBRE	DICIEMBRE
<b>ÍNDICE GENERAL</b>	<b>120.038</b>	<b>120.991</b>	<b>121.822</b>	<b>122.194</b>	<b>122.203</b>	<b>123.200</b>
ALIMENTOS, BEBIDAS Y TABACO	120.036	122.914	124.570	125.532	124.761	127.533
ROPA, CALZADO Y ACCESORIOS	106.939	107.664	107.863	108.158	108.522	108.760
VIVIENDA	124.998	125.202	125.331	125.459	125.731	125.885
MUEBLES, APARATOS Y ACCESORIOS DOMÉSTICOS	104.703	104.315	104.962	105.758	105.700	106.096
SALUD Y CUIDADO PERSONAL	119.498	120.125	119.864	119.868	120.779	120.650
TRANSPORTE	116.776	117.088	117.039	117.247	117.550	117.853
EDUCACIÓN Y ESPARCIMIENTO	127.294	127.603	131.292	131.364	131.476	131.623
OTROS SERVICIOS	119.155	119.155	119.155	119.155	119.155	121.146

NOTA: El Sistema Nacional de Índices de Precios al Consumidor recopila durante cada mes 170 000 cotizaciones directas en 46 ciudades, sobre los precios de aproximadamente 1 600 artículos y servicios específicos. Los promedios de dichas cotizaciones dan lugar a los índices de los 313 conceptos genéricos sobre bienes y servicios que forman la canasta del Índice General en cada una de las ciudades y a nivel nacional. La fórmula utilizada para la elaboración de estos índices es la de ponderaciones fijas de Laspeyres.

FUENTE: Banco de México. Consulta en internet el 30 de mayo de 2007: [www.banxico.gob.mx](http://www.banxico.gob.mx)

**VARIACIÓN MENSUAL DE LOS ÍNDICES DE PRECIOS  
AL CONSUMIDOR SELECCIONADOS  
EN LA CIUDAD DE CÓRDOBA  
2006**  
(Porcentaje)

[Gráfica 19.3](#)



NOTA: Las variaciones están calculadas con respecto al último día del mes anterior.  
FUENTE: Cuadro 19.5

**ÍNDICES MENSUALES DE PRECIOS AL CONSUMIDOR  
EN LA CIUDAD DE SAN ANDRÉS TUXTLA  
2006**

**CUADRO 19.6**

(1ª Parte)

(Base 2a. quincena de junio de 2002 = 100)

ÍNDICE	ENERO	FEBRERO	MARZO	ABRIL	MAYO	JUNIO
<b>ÍNDICE GENERAL</b>	<b>119.343</b>	<b>120.460</b>	<b>120.628</b>	<b>120.351</b>	<b>120.910</b>	<b>120.636</b>
ALIMENTOS, BEBIDAS Y TABACO	121.866	124.547	123.169	122.859	122.629	120.803
ROPA, CALZADO Y ACCESORIOS	108.111	108.269	108.591	108.857	109.070	109.096
VIVIENDA	123.675	124.056	124.896	123.297	125.136	126.094
MUEBLES, APARATOS Y ACCESORIOS DOMÉSTICOS	112.272	112.437	112.936	112.932	113.162	112.830
SALUD Y CUIDADO PERSONAL	113.767	114.123	114.749	115.768	116.003	115.935
TRANSPORTE	110.123	110.565	112.801	113.748	114.569	114.660
EDUCACIÓN Y ESPARCIMIENTO	123.480	123.678	123.750	124.044	124.277	124.648
OTROS SERVICIOS	119.082	121.503	122.482	122.561	122.564	122.567



**ÍNDICES MENSUALES DE PRECIOS AL CONSUMIDOR  
EN LA CIUDAD DE SAN ANDRÉS TUXTLA  
2006**

**CUADRO 19.6**  
(2ª Parte y última)

(Base 2a. quincena de junio de 2002 = 100)

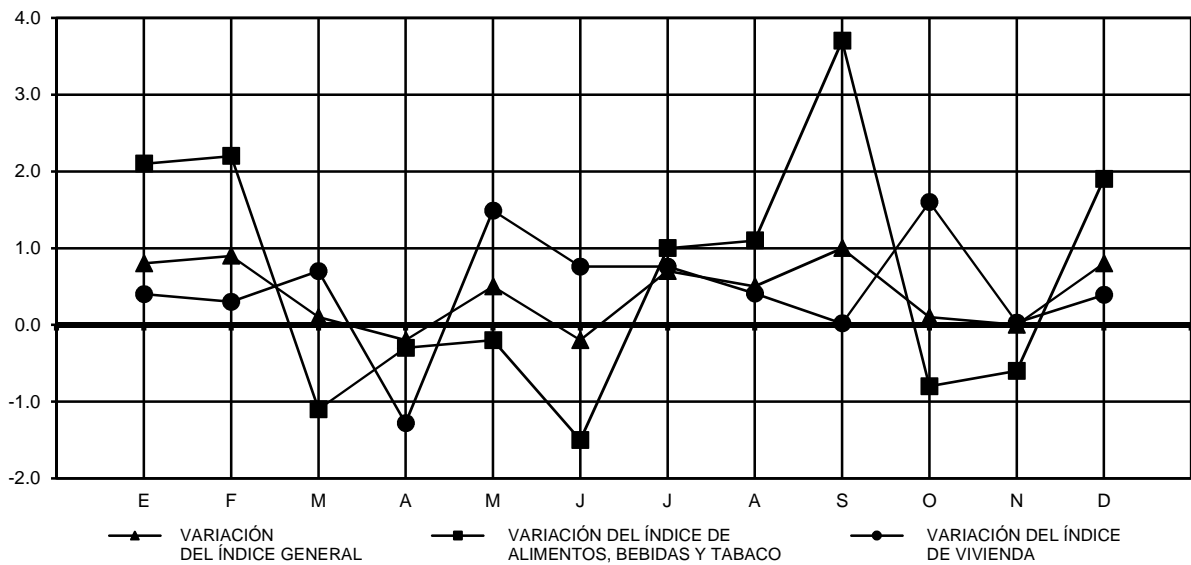
ÍNDICE	JULIO	AGOSTO	SEPTIEMBRE	OCTUBRE	NOVIEMBRE	DICIEMBRE
<b>ÍNDICE GENERAL</b>	<b>121.425</b>	<b>121.996</b>	<b>123.268</b>	<b>123.412</b>	<b>123.384</b>	<b>124.340</b>
ALIMENTOS, BEBIDAS Y TABACO	122.046	123.340	127.842	126.871	126.130	128.526
ROPA, CALZADO Y ACCESORIOS	109.540	109.778	109.722	109.650	109.829	110.189
VIVIENDA	127.056	127.583	127.610	129.593	129.632	130.137
MUEBLES, APARATOS Y ACCESORIOS DOMÉSTICOS	112.560	112.332	112.171	110.910	112.372	112.213
SALUD Y CUIDADO PERSONAL	116.550	116.609	116.430	116.220	116.474	116.924
TRANSPORTE	114.762	114.772	114.352	114.510	114.684	115.305
EDUCACIÓN Y ESPARCIMIENTO	125.093	125.407	125.166	125.057	125.260	125.164
OTROS SERVICIOS	123.672	123.672	123.672	123.776	124.889	124.892

NOTA: El Sistema Nacional de Índices de Precios al Consumidor recopila durante cada mes 170 000 cotizaciones directas en 46 ciudades, sobre los precios de aproximadamente 1 600 artículos y servicios específicos. Los promedios de dichas cotizaciones dan lugar a los índices de los 313 conceptos genéricos sobre bienes y servicios que forman la canasta del Índice General en cada una de las ciudades y a nivel nacional. La fórmula utilizada para la elaboración de estos índices es la de ponderaciones fijas de Laspeyres.

FUENTE: Banco de México. Consulta en internet el 30 de mayo de 2007: [www.banxico.gob.mx](http://www.banxico.gob.mx)

**VARIACIÓN MENSUAL DE LOS ÍNDICES DE PRECIOS  
AL CONSUMIDOR SELECCIONADOS  
EN LA CIUDAD DE SAN ANDRÉS TUXTLA  
2006**  
(Porcentaje)

[Gráfica 19.4](#)



NOTA: Las variaciones están calculadas con respecto al último día del mes anterior.  
FUENTE: Cuadro 19.6

**ÍNDICES MENSUALES DE PRECIOS AL CONSUMIDOR  
EN LA CIUDAD DE VERACRUZ**

**CUADRO 19.7**

(1ª Parte)

**2006**

(Base 2a. quincena de junio de 2002 = 100)

ÍNDICE	ENERO	FEBRERO	MARZO	ABRIL	MAYO	JUNIO
<b>ÍNDICE GENERAL</b>	<b>122.298</b>	<b>122.841</b>	<b>123.531</b>	<b>121.884</b>	<b>121.955</b>	<b>122.232</b>
ALIMENTOS, BEBIDAS Y TABACO	120.579	121.086	120.315	119.571	119.218	118.804
ROPA, CALZADO Y ACCESORIOS	114.258	114.374	114.689	114.893	114.924	114.759
VIVIENDA	129.973	130.585	131.159	124.782	125.364	126.168
MUEBLES, APARATOS Y ACCESORIOS DOMÉSTICOS	107.947	108.268	109.430	109.209	107.992	108.687
SALUD Y CUIDADO PERSONAL	114.151	113.739	116.079	116.393	116.441	116.686
TRANSPORTE	114.830	115.505	117.542	118.148	118.628	118.861
EDUCACIÓN Y ESPARCIMIENTO	129.788	130.268	130.720	131.497	131.328	131.605
OTROS SERVICIOS	124.803	126.769	128.834	130.632	130.423	131.109

**ÍNDICES MENSUALES DE PRECIOS AL CONSUMIDOR  
EN LA CIUDAD DE VERACRUZ  
2006**

**CUADRO 19.7**  
(2ª Parte y última)

(Base 2a. quincena de junio de 2002 = 100)

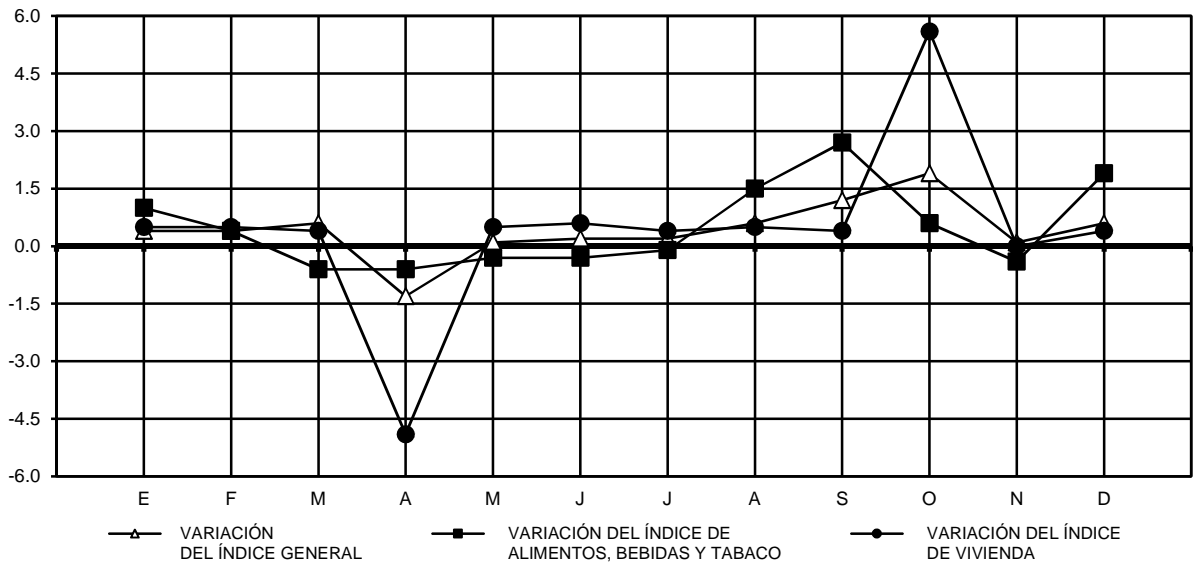
ÍNDICE	JULIO	AGOSTO	SEPTIEMBRE	OCTUBRE	NOVIEMBRE	DICIEMBRE
<b>ÍNDICE GENERAL</b>	<b>122.514</b>	<b>123.284</b>	<b>124.747</b>	<b>127.056</b>	<b>127.115</b>	<b>127.935</b>
ALIMENTOS, BEBIDAS Y TABACO	118.740	120.578	123.824	124.565	124.052	126.366
ROPA, CALZADO Y ACCESORIOS	114.925	115.525	115.698	116.227	116.739	116.916
VIVIENDA	126.672	127.273	127.798	134.907	135.002	135.546
MUEBLES, APARATOS Y ACCESORIOS DOMÉSTICOS	108.949	110.499	112.697	113.461	113.716	113.351
SALUD Y CUIDADO PERSONAL	117.080	117.790	118.202	119.323	119.095	119.775
TRANSPORTE	119.060	119.065	119.940	119.804	120.306	120.801
EDUCACIÓN Y ESPARCIMIENTO	132.073	132.170	134.667	134.589	134.956	135.193
OTROS SERVICIOS	131.476	131.851	132.540	133.038	133.106	133.324

NOTA: El Sistema Nacional de Índices de Precios al Consumidor recopila durante cada mes 170 000 cotizaciones directas en 46 ciudades, sobre los precios de aproximadamente 1 600 artículos y servicios específicos. Los promedios de dichas cotizaciones dan lugar a los índices de los 313 conceptos genéricos sobre bienes y servicios que forman la canasta del Índice General en cada una de las ciudades y a nivel nacional. La fórmula utilizada para la elaboración de estos índices es la de ponderaciones fijas de Laspeyres.

FUENTE: Banco de México. Consulta en internet el 30 de mayo de 2007: [www.banxico.gob.mx](http://www.banxico.gob.mx)

**VARIACIÓN MENSUAL DE LOS ÍNDICES DE PRECIOS  
AL CONSUMIDOR SELECCIONADOS  
EN LA CIUDAD DE VERACRUZ  
2006**  
(Porcentaje)

[Gráfica 19.5](#)



NOTA: Las variaciones están calculadas con respecto al último día del mes anterior.  
FUENTE: Cuadro 19.7

**AUTOMÓVILES Y CAMIONES NUEVOS VENDIDOS AL PÚBLICO  
Y A LA RED DE DISTRIBUIDORES POR PLAZA <sup>a/</sup>  
2006**

[CUADRO 19.8](#)

PLAZA	AUTOMÓVILES NUEVOS VENDIDOS AL PÚBLICO	AUTOMÓVILES NUEVOS VENDIDOS A LA RED DE DISTRIBUIDORES	CAMIONES NUEVOS VENDIDOS AL PÚBLICO <sup>b/</sup>	CAMIONES NUEVOS VENDIDOS A LA RED DE DISTRIBUIDORES <sup>b/</sup>
<b>ESTADO</b>	<b>24,799</b>	<b>30,189</b>	<b>21,945</b>	<b>22,712</b>
BOCA DEL RÍO	2160	2566	1711	1754
COATZACOALCOS	3522	4246	3578	3851
CÓRDOBA	2803	3384	2614	2609
JALAPA	3912	4624	2662	2710
MARTÍNEZ DE LA TORRE	569	759	574	529
MINATITLÁN	1627	1936	1694	1815
ORIZABA	1510	1889	1527	1434
POZA RICA	1750	2305	1713	1842
SAN ANDRÉS TUXTLA	531	689	428	471
TUXPAN	980	1229	625	754
VERACRUZ	5435	6562	4819	4943

a/ Comprende nacionales e importados.

b/ La información se refiere únicamente a camiones ligeros de 6.5 toneladas o menos.

FUENTE: AMIA. *Boletín Informativo de la Asociación Mexicana de la Industria Automotriz, A. C. No. 493, diciembre de 2006.*

**UNIDADES DE COMERCIO Y DE ABASTO  
POR MUNICIPIO  
Al 31 de diciembre de 2006**

[CUADRO 19.9](#)

MUNICIPIO	TIENDAS DICONSA	TIANGUIS a/	MERCADOS PÚBLICOS	RASTROS b/	CENTRALES DE ABASTO	CENTROS RE- CEPTORES DE PRODUCTOS BÁSICOS c/
<b>ESTADO</b>	<b>2,079</b>	<b>228 d/</b>	<b>155</b>	<b>113 e/</b>	<b>5</b>	<b>32</b>
ACAJETE	2	1	0	0	0	0
ACATLÁN	0	0	1	0	0	0
ACAYUCAN	22 f/	1	2	1 g/	0	0
ACTOPAN	19	1	1 h/	1	0	0
ACULA	1	0	0	1	0	0
ACULTZINGO	11	1	0	0	0	0
AGUA DULCE	5	1	3 i/	1	0	0
ALPATLÁHUAC	5	1	0	0	0	0
ALTO LUCERO DE GUTIÉRREZ BARRIOS	22	1	1 h/	0	0	0
ALTOTONGA	14	1	1	1	0	0
ALVARADO	11	1	2	1	0	0
AMATILÁN	2	1	0	1	0	0
AMATLÁN DE LOS REYES	11	1	0	3	0	0
ÁNGEL R. CABADA	14	1	1	1	0	0
APAZAPAN	2	0	0	0	0	0
AQUILA	1	1	0	0	0	0
ASTACINGA	2	1	1	0	0	0
ATLAHUILCO	7	1	0	0	0	0
ATOYAC	11	1	1	0	0	0
ATZACAN	6	1	0	0	0	0
ATZALAN	43	1	1	0	0	0
AYAHUALULCO	8	1	0	0	0	0
BANDERILLA	0	1	0	0	0	0
BENITO JUÁREZ	10	1	0	0	0	0
BOCA DEL RÍO	0	1	0	1	0	0
CALCAHUALCO	2	1	0	0	0	0
CAMARÓN DE TEJEDA	5	1	0	0	0	0
CAMERINO Z. MENDOZA	0	4	0 j/	2	0	0
CARLOS A. CARRILLO	2	1	2	1	0	0
CARRILLO PUERTO	7	1	0	0	0	0
CASTILLO DE TEAYO	7	1	0	0	0	0
CATEMACO	16	1	0	1	0	0
CAZONES	8	1	1	0	0	0
CERRO AZUL	5	1	1	2	0	0
CITLALTÉPETL	6	2	1	0	0	0
COACOATZINTLA	1 k/	1	0	0	0	0
COAHUILTÁN	3	1	0	0	0	0
COATEPEC	9	5	2	1	0	0
COATZACOALCOS	4	3	10	2	0	0
COATZINTLA	7	1	0	0	0	0
COETZALA	2	0	0	0	0	0
COLIPA	4	1	1 h/	0	0	0
COMAPA	2	2	0	0	0	0
CÓRDOBA	9	1	5	2	1	0
COSAMALOAPAN DE CARPIO	4	1	2	0	0	0
COSAUTLÁN DE CARVAJAL	17 k/	1	0	1	0	0
COSCOMATEPEC	9	1	1	0	0	0
COSOLEACAQUE	2	2	2	1	0	0
COTAXTLA	2	1	0	0	0	0
COXQUIHUI	11	2	1	0	0	0
COYUTLA	11 k/	1	0	0	0	0
CUICHAPA	7	1	0	1	0	0
CUITLÁHUAC	3	1	1	3	0	0
CHACALTIANGUIS	8	1	1	1	0	0
CHALMA	8	1	0	0	0	0
CHICONAMEL	4	1	0	0	0	0
CHICONQUIACO	12	1	0	0	0	0
CHICONTEPEC	37 k/	1	0 l/	0	0	0
CHINAMECA	3	1	0	1	0	0
CHINAMPA DE GOROSTIZA	5	1	0	1	0	0

**UNIDADES DE COMERCIO Y DE ABASTO  
POR MUNICIPIO  
Al 31 de diciembre de 2006**

**CUADRO 19.9**

MUNICIPIO	TIENDAS DICONSA	TIANGUIS a/	MERCADOS PÚBLICOS	RASTROS b/	CENTRALES DE ABASTO	CENTROS RE- CEPTORES DE PRODUCTOS BÁSICOS c/
CHOCAMÁN	4	1	0	0	0	0
CHONTLA	4	1	0	0	0	0
CHUMATLÁN	3	0	0	0	0	0
EL HIGO	7 k/	1	1	1	0	0
EMILIANO ZAPATA	16	1	0	0	0	0
ESPINAL	17	1	0	0	0	0
FILOMENO MATA	3	1	1	0	0	0
FORTÍN	7	5	1	1	0	0
GUTIÉRREZ ZAMORA	6	1	1	1	0	0
HIDALGOTITLÁN	20	1	1	1	0	0
HUATUSCO	17	1	1	1	0	0
HUAYACOCOTLA	20 k/	1	1	0	0	0
HUEYAPAN DE OCAMPO	20 k/	1	0 m/	1	0	0
HUILLOAPAN	0	1	0	0	0	0
IGNACIO DE LA LLAVE	11	1	1	1	0	0
ILAMATLÁN	14	1	0	0	0	0
ISLA	13	0	1	1 n/	0	0
IXCATEPEC	7	1	0	0	0	0
IXHUACÁN DE LOS REYES	13	0	0	0	0	0
IXHUATLÁN DE MADERO	21	1	0	0	0	0
IXHUATLÁN DEL CAFÉ	14	1	0	0	0	0
IXHUATLÁN DEL SURESTE	4	2	1	1	0	0
IXHUATLANCILLO	2	1	0	0	0	0
IXMATLAHUACAN	0	1	0	1	0	0
IXTACZOQUITLÁN	13	1	0	0	0	0
JALACINGO	6	1	1	0	0	0
JALCOMULCO	2	1	0	0	0	0
JÁLTIPAN	4	0	2	1	0	0
JAMAPA	2	1	0	0	0	0
JESÚS CARRANZA	24	1	1	0	0	0
JILOTEPEC	5	1	0	1	0	0
JOSÉ AZUETA	9	1	1	1	0	0
JUAN RODRÍGUEZ CLARA	18	1	1	1	0	0
JUCHIQUE DE FERRER	12	1	0	0	0	0
LA ANTIGUA	3	2	4 ñ/	1	0	0
LA PERLA	12	1	0	0	0	0
LANDERO Y COSS	1	0	0	0	0	0
LAS CHOAPAS	48 k/	1	3 ñ/	1	0	0
LAS MINAS	1	0	0	0	0	0
LAS VIGAS DE RAMÍREZ	4	2	0	0	0	0
LERDO DE TEJADA	0	0	1	1	0	0
LOS REYES	5	0	0	0	0	0
MAGDALENA	1	0	0	0	0	0
MALTRATA	5	1	1	0	0	0
MANLIO FABIO ALTAMIRANO	3	1	0	1	0	0
MARIANO ESCOBEDO	8	1	0	0	0	0
MARTÍNEZ DE LA TORRE	24 k/	1	1	1	0	0
MECATLÁN	9	1	1	0	0	0
MECAYAPAN	9	1	0	0	0	0
MEDELLÍN	8	1	0	1	0	0
MIAHUATLÁN	0	1	0	0	0	0
MINATITLÁN	51	1	5	1	1	0
MISANTLA	22	1	1	1	0	0
MIXTLA DE ALTAMIRANO	8	1	1	0	0	0
MOLOACÁN	7	1	1	0	0	0
NANCHITAL DE LÁZARO						
CÁRDENAS DEL RÍO	0	1	2	1	0	0
NAOLINCO	6	1	0	0	0	0
NARANJAL	3	1	1	0	0	0
NARANJOS AMATLÁN	3 k/	1	2	2	0	0
NAUTLA	5	1	0	0	0	0
NOGALES	5	1	1	3	0	0
OLUTA	2	1	0	0	0	0
OMEALCA	13	1	1	0	0	0



**UNIDADES DE COMERCIO Y DE ABASTO  
POR MUNICIPIO  
Al 31 de diciembre de 2006**

[CUADRO 19.9](#)

MUNICIPIO	TIENDAS DICONSA	TIANGUIS a/	MERCADOS PÚBLICOS	RASTROS b/	CENTRALES DE ABASTO	CENTROS RE- CEPTORES DE PRODUCTOS BÁSICOS c/
ORIZABA	0	4	3	2	0	0
OTATITLÁN	0	1	1	1	0	0
OTEAPAN	1 k/	1	0	1	0	0
OZULUAMA DE MASCAREÑAS	34 k/	1	1	0	0	0
PAJAPAN	5	1	1	0	0	0
PÁNUCO	21	1	1	2	0	0
PAPANTLA	39 k/	0	2	1	0	0
PASO DE OVEJAS	7	1	1	1	0	0
PASO DEL MACHO	8	1	1	1	0	0
PEROTE	12	1	1	1	0	32
PLATÓN SÁNCHEZ	9	1	1	0	0	0
PLAYA VICENTE	39 k/	1	1	1	0	0
POZA RICA DE HIDALGO	0	2	7	1	1	0
PUEBLO VIEJO	8	1	1	1	0	0
PUENTE NACIONAL	9 k/	0	0	0	0	0
RAFAEL DELGADO	1	1	0	0	0	0
RAFAEL LUCIO	0	1	0	2	0	0
RÍO BLANCO	1	1	1	1	0	0
SALTABARRANCA	0	1	0	0	0	0
SAN ANDRÉS TENEJAPAN	0	0	0	1	0	0
SAN ANDRÉS TUXTLA	31	1	1	1	0	0
SAN JUAN EVANGELISTA	25 k/	1	1	1	0	0
SAN RAFAEL	1	1	1	2 g/	0	0
SANTIAGO SOCHIAAPAN	0	1	0	0	0	0
SANTIAGO TUXTLA	30 k/	1	1	1	0	0
SAYULA DE ALEMÁN	17	0	0	0	0	0
SOCONUSCO	3	1	1	0	0	0
SOCHIAPA	3	0	0	0	0	0
SOLEDAD ATZOMPA	7	0	0	0	0	0
SOLEDAD DE DOBLADO	10	1	1	1	0	0
SOTEAPAN	13	1	0	0	0	0
TAMALÍN	7	3	0	0	0	0
TAMIAHUA	25	1	1	1	0	0
TAMPICO ALTO	23	1	0	1	0	0
TANCOCO	6	1	0	0	0	0
TANTIMA	15	1	0	0	0	0
TANTOYUCA	42	1	1	1	0	0
TATAHUICAPAN DE JUÁREZ	12	0	1	0	0	0
TATATILA	3	1	0	0	0	0
TECOLUTLA	9	1	0	0	0	0
TEHUIPANGO	10	1	0	0	0	0
TEMAPACHE	42	1	1	4	0	0
TEMPOAL	24	1	1	1 n/	0	0
TENAMPA	7	0	0	0	0	0
TENOCHTITLÁN	3	0	0	0	0	0
TEOCELO	7	0	1	1	0	0
TEPATLAXCO	9	1	0	0	0	0
TEPETLÁN	4	1	0	0	0	0
TEPETZINTLA	3	1	0	0	0	0
TEQUILA	7	1	1	0	0	0
TEXCATEPEC	7	1	1	0	0	0
TEXHUACÁN	4	0	0	0	0	0
TEXISTEPEC	9	1	1	0	0	0
TEZONAPA	47 k/	1	0	1	0	0
TIERRA BLANCA	20	1	2	2 n/	0	0
TIHUATLÁN	14 f/	1	1	2 n/	0	0
TLACOJALPAN	0	1	0	1	0	0
TLACOLULAN	4	0	0	0	0	0
TLACOTALPAN	5	2	1	1	0	0
TLACOTEPEC DE MEJÍA	2	1	0	0	0	0
TLACHICHILCO	10	1	0	0	0	0
TLALIXCOYAN	15	1	1	1	0	0
TLALNELHUAYOCAN	0	1	0	0	0	0
TLALTETELA	11	1	0	0	0	0

**UNIDADES DE COMERCIO Y DE ABASTO  
POR MUNICIPIO  
Al 31 de diciembre de 2006**

**CUADRO 19.9**

MUNICIPIO	TIENDAS DICONSA	TIANGUIS a/	MERCADOS PÚBLICOS	RASTROS b/	CENTRALES DE ABASTO	CENTROS RE- CEPTORES DE PRODUCTOS BÁSICOS c/
TLAPACOYAN	6	2	1	2	0	0
TLAQUILPA	1	1	1	0	0	0
TLILAPAN	0	0	0	0	0	0
TOMATLÁN	2 k/	1	0	0	0	0
TONAYÁN	2	0	0	0	0	0
TOTUTLA	12	1	0	0	0	0
TRES VALLES	1	1	1	1	0	0
TÚXPAM	33 k/	1	4	5	0	0
TUXTILLA	0	1	0	1	0	0
URSULO GALVÁN	4	1	1	0	0	0
UXPANAPA	43 k/	1	0	0	0	0
VEGA DE ALATORRE	5	1	0	0	0	0
VERACRUZ	3	0	6	1 n/	1	0
VILLA ALDAMA	5 k/	1	0	0	0	0
XALAPA	5	17	6	1	1	0
XICO	15	1	1	1	0	0
XOXOCOTLA	7	1	0	0	0	0
YANGA	8	1	1	1	0	0
YECUATLA	6	1	0	0	0	0
ZACUALPAN	5	1	0	0	0	0
ZARAGOZA	1	1	1	0	0	0
ZENTLA	11	1	0	0	0	0
ZONGOLICA	68 k/	1	1	0	0	0
ZONTECOMATLÁN DE LÓPEZ Y FUENTES	13	1	0	0	0	0
ZOZOCOLCO DE HIDALGO	8	1	0	0	0	0

a/ Se refiere a los diferentes puntos de la ciudad donde se instalan los tianguis. Estos se cuantifican de acuerdo al número de días instalados, los cuales se ubican durante la semana en un determinado lugar.

b/ Comprende rastros de tipo inspección federal, frigorífico, y rastros y mataderos municipales.

c/ Se refiere a los pertenecientes a ALSUR.

d/ El incremento observado con respecto a la edición anterior, se debe a que la fuente llevo a cabo una revisión física en cada uno de los municipios.

e/ El decremento que se presenta en algunos municipios con respecto a la edición anterior, es debido al cierre de los rastros que no cumplen con las normas mínimas para operar.

f/ Incluye un almacén central.

g/ Comprende un rastro frigorífico.

h/ Estuvo fuera de servicio.

i/ Dos mercados estuvieron fuera de servicios.

j/ Este mercado fue siniestrado.

k/ Incluye un almacén rural.

l/ Este mercado fue demolido.

m/ Debido a un error en la edición anterior, se reportó este mercado y de acuerdo al censo que realizó la fuente no está funcionando porque se encuentra en obra negra.

n/ Comprende un rastro de tipo inspección federal.

ñ/ Estuvo fuera de servicio un mercado.

FUENTE: Diconsa, Gerencia de Sucursal Veracruz, Coordinación de Informática, Área de Evaluación e Información.

Secretaría de Desarrollo Económico y Portuario del Gobierno del Estado. Dirección General de Comercio y Abasto.

Secretaría de Salud. Dirección de Regulación y Fomento Sanitario; Comisión Coordinadora Estatal para la Reconversión de Rastros en el Estado de Veracruz.

ALSUR, Gerencia de Operaciones.

**PUNTOS DE ATENCIÓN, FAMILIAS BENEFICIARIAS, BENEFICIARIOS, DOTACIÓN ANUAL E IMPORTE DE LA VENTA DE LECHE RECONSTITUIDA DEL PROGRAMA DE ABASTO SOCIAL LICONSA POR MUNICIPIO 2006**

**CUADRO 19.10**

MUNICIPIO	PUNTOS DE ATENCIÓN a/	FAMILIAS BENEFICIARIAS b/	BENEFICIARIOS c/	DOTACIÓN ANUAL DE LECHE RECONSTITUIDA (Litros)	IMPORTE DE LA VENTA DE LECHE RECONSTITUIDA (Miles de pesos)
<b>ESTADO</b>	<b>446</b>	<b>97,440</b>	<b>173,123</b>	<b>22,016,078</b>	<b>79,202.86</b>
ACAYUCAN	3	315	498	40,170	144.26
ACTOPAN	1	151	270	24,200	86.02
ACULTZINGO d/	2	275	514	65,264	233.75
AGUA DULCE e/	1	165	311	48,346	170.70
ALTOTONGA	1	319	565	72,620	261.13
ALVARADO	5	1,113	1,891	163,030	583.72
AMATILÁN	1	310	439	20,304	72.29
AMATLÁN DE LOS REYES	5	843	1,511	202,988	731.17
ÁNGEL R. CABADA	1	531	931	75,658	269.39
ATOYAC	2	382	625	133,876	484.21
ATZACAN	1	94	155	19,526	70.16
ATZALAN	4	878	1,581	274,556	979.32
AYAHUALULCO	2	235	419	55,954	200.97
BANDERILLA	2	475	888	139,218	503.01
BOCA DEL RÍO	17	4,184	8,288	1,319,720	4,766.98
CAMERINO Z. MENDOZA	3	1,514	2,427	356,048	1,283.88
CARLOS A. CARRILLO	1	241	410	40,092	143.85
CARRILLO PUERTO	1	458	824	129,312	464.53
CASTILLO DE TEAYO	1	413	859	32,400	115.42
CATEMACO	1	506	832	68,020	243.16
CAZONES	1	151	280	25,102	89.78
CERRO AZUL	1	171	294	28,612	101.87
COAHUILTÁN	1	107	187	9,832	34.78
COATEPEC	5	627	1,205	202,258	729.92
COATZACOALCOS	16	3,960	6,612	659,334	2,363.46
COATZINTLA	4	773	1,432	133,582	476.14
COETZALA	1	119	195	25,066	89.89
COMAPA	1	259	471	65,556	235.57
CÓRDOBA	21	4,996	8,548	1,226,114	4,427.40
COSAMALOAPAN DE CARPIO	2	707	1,190	52,886	191.61
COSAUTLÁN DE CARVAJAL	1	180	324	38,968	140.88
COSCOMATEPEC	3	509	1,034	113,916	407.68
COSOLEACAQUE	9	932	1,523	175,330	624.85
COTAXTLA	4	507	816	100,620	358.96
COXQUIHUI	2	301	498	68,042	241.71
COYUTLA	3	428	720	78,424	280.31
CUICHAPA	3	768	1,210	141,992	510.60
CUITLÁHUAC	3	1,017	2,018	276,276	996.16
CHACALTIANGUIS	1	138	228	14,968	53.68
CHINAMECA	1	319	546	56,340	200.74
CHOCAMÁN	1	173	297	28,788	103.07
EMILIANO ZAPATA	4	728	1,391	122,554	438.55
ESPINAL	4	499	809	87,950	314.45
FILOMENO MATA	1	186	339	33,528	118.84
FORTÍN	5	1,293	2,165	339,318	1,225.16
GUTIÉRREZ ZAMORA	2	587	1,096	93,030	331.13
HUATUSCO	2	591	1,173	139,378	499.25
HUAYACOCOTLA	5	617	939	149,748	535.24
HUEYAPAN DE OCAMPO	1	186	276	24,810	88.72
HUILOAPAN	1	143	224	25,344	90.08
IGNACIO DE LA LLAVE	1	393	689	85,812	309.03
ILAMATLÁN	2	260	421	14,608	52.12
ISLA	1	72	156	21,258	75.54
IXHUATLÁN DEL CAFÉ	2	399	744	108,818	388.35
IXHUATLANCILLO	2	90	158	21,014	75.50
IXTACZOQUITLÁN	7	1,214	1,931	219,950	789.95
JALACINGO	4	1,225	2,698	298,786	1,077.49
JÁLTIPAN	3	473	699	28,790	103.91

**PUNTOS DE ATENCIÓN, FAMILIAS BENEFICIARIAS, BENEFICIARIOS, DOTACIÓN ANUAL E IMPORTE DE LA VENTA DE LECHE RECONSTITUIDA DEL PROGRAMA DE ABASTO SOCIAL LICONSA POR MUNICIPIO 2006**

**CUADRO 19.10**

MUNICIPIO	PUNTOS DE ATENCIÓN a/	FAMILIAS BENEFICIARIAS b/	BENEFICIARIOS c/	DOTACIÓN ANUAL DE LECHE RECONSTITUIDA (Litros)	IMPORTE DE LA VENTA DE LECHE RECONSTITUIDA (Miles de pesos)
JILOTEPEC	3	326	551	65,292	233.35
JOSÉ AZUETA	1	451	706	83,294	297.94
LA ANTIGUA	3	543	962	130,054	475.50
LAS CHOAPAS	2	410	764	92,986	332.10
LAS MINAS	1	79	174	16,632	59.02
LAS VIGAS DE RAMÍREZ	2	546	1,006	94,766	340.87
LERDO DE TEJADA	1	470	762	62,190	222.21
MALTRATA	1	353	639	57,212	205.33
MANLIO FABIO ALTAMIRANO	2	127	187	24,886	88.82
MARIANO ESCOBEDO	5	628	1,071	180,108	650.03
MARTÍNEZ DE LA TORRE	3	1,623	2,704	223,358	800.30
MECATLÁN	2	113	178	28,044	99.49
MEDELLÍN	2	536	916	76,452	276.95
MINATITLÁN	9	1,681	2,683	282,750	1,013.97
MISANTLA	1	80	144	10,156	35.73
NAOLINCO	3	251	395	31,970	115.96
NARANJAL	1	232	386	46,792	166.37
NARANJOS AMATLÁN	1	134	259	25,586	91.06
NOGALES	5	925	1,672	253,382	911.57
OLUTA	1	111	193	24,464	86.86
OMEALCA	3	1,121	1,940	248,246	890.91
ORIZABA	12	3,320	5,352	813,498	2,940.43
OTEAPAN	1	71	95	9,202	32.88
PAPANTLA f/	9	1,534	2,661	226,766	805.30
PASO DEL MACHO	1	153	310	16,588	59.46
PEROTE	8	1,613	2,953	458,686	1,651.93
POZA RICA DE HIDALGO	14	3,139	5,829	500,006	1,781.51
PUENTE NACIONAL	1	56	79	10,466	36.71
RAFAEL DELGADO	1	82	138	16,764	59.92
RÍO BLANCO	5	1,667	2,552	491,734	1,776.30
SALTABARRANCA	1	263	418	38,070	136.25
SAN ANDRÉS TUXTLA	1	127	281	15,008	54.36
SANTIAGO TUXTLA	4	1,451	2,351	201,152	719.02
SOCONUSCO	1	400	636	45,096	161.57
TAMIAHUA	1	142	200	9,044	32.59
TANCOCO	1	518	858	98,784	351.91
TANTOYUCA	1	24	31	3,400	12.13
TECOLUTLA	1	312	623	46,608	166.35
TEMAPACHE	1	172	313	32,976	117.58
TENAMPA	6	1,388	2,436	314,312	1,119.27
TEOCELO	1	309	474	85,600	305.81
TEPATLAXCO	3	485	845	139,814	505.92
TEPETZINTLA	1	130	207	25,346	90.79
TEXCATEPEC	1	83	122	8,980	32.08
TEXISTEPEC	1	47	65	24,668	88.21
TEZONAPA	1	50	82	10,006	35.59
TIERRA BLANCA	3	524	886	91,300	328.51
TIHUATLÁN	1	308	485	32,902	117.63
TLACOTALPAN	1	46	56	8,892	31.52
TLACOTEPEC DE MEJÍA	2	665	1,104	75,784	274.32
TLACHICHILCO	8	1,324	2,468	268,438	955.00
TLALIXCOYAN	1	216	332	43,818	157.26
TLALNELHUAYOCAN	1	38	58	7,224	25.84
TLALTETELA	1	489	817	75,784	272.06
TLAPACOYAN	1	979	1,642	130,300	463.86
TOMATLÁN	1	314	583	15,860	57.85
TOTUTLA	1	485	854	113,078	405.12
TRES VALLES	1	333	663	37,944	136.38
TÚXPAM	11	3,074	5,701	515,598	1,841.74
URSULO GALVÁN	1	149	237	27,164	97.17
VERACRUZ	53	11,852	22,783	3,862,784	13,957.02

**PUNTOS DE ATENCIÓN, FAMILIAS BENEFICIARIAS, BENEFICIARIOS, DOTACIÓN ANUAL E IMPORTE DE LA VENTA DE LECHE RECONSTITUIDA DEL PROGRAMA DE ABASTO SOCIAL LICONSA POR MUNICIPIO 2006**

[CUADRO 19.10](#)

MUNICIPIO	PUNTOS DE ATENCIÓN a/	FAMILIAS BENEFICIARIAS b/	BENEFICIARIOS c/	DOTACIÓN ANUAL DE LECHE RECONSTITUIDA (Litros)	IMPORTE DE LA VENTA DE LECHE RECONSTITUIDA (Miles de pesos)
VILLA ALDAMA	1	347	733	102,404	365.37
XALAPA	33	7,097	13,399	1,964,770	7,108.00
YANGA	3	680	1,161	160,734	579.27
ZACUALPAN	1	160	263	35,112	125.12
ZARAGOZA	1	45	76	8,744	30.99
ZONGOLICA	1	275	407	45,886	165.85
ZONTECOMATLÁN DE LÓPEZ Y FUENTES	2	151	261	37,744	135.22
ZOZOCOLCO DE HIDALGO	1	113	177	34,616	123.26

a/ Comprende tiendas de abarrotes o tiendas DICONSA, que mediante un contrato o convenio distribuyen la leche reconstituida. Datos referidos al 31 de diciembre.

b/ Datos referidos al 31 de diciembre.

c/ Comprende: niños y niñas de 6 meses a 12 años, mujeres adolescentes de 13 a 15 años, mujeres en período de gestación, mujeres en período de lactancia, mujeres de 45 a 59 años, adultos de 60 y más años, y enfermos crónicos y discapacitados mayores de 12 años. Datos referidos al 31 de diciembre.

d/ En la edición anterior, las cifras de Acula corresponden a Acultzingo.

e/ En la edición anterior, las cifras de Acultzingo corresponden a Agua Dulce.

f/ En la edición anterior, las cifras de Pajapan corresponden a Papantla.

FUENTE: Liconsa, S. A. de C. V. Gerencia Estatal. Subgerencia de Padrón de Beneficiarios.

**CENTROS RECEPTORES DE GRANOS BÁSICOS  
DE ALSUR Y SU CAPACIDAD DE DISEÑO  
EN EL MUNICIPIO DE PEROTE  
POR TIPO DE INSTALACIÓN  
Al 31 de diciembre de 2006**

[CUADRO 19.11](#)

INSTALACIÓN	CENTROS RECEPTORES DE GRANOS BÁSICOS	CAPACIDAD (Toneladas)
<b>TOTAL</b>	<b>32</b>	<b>135,000</b>
BODEGAS	22	115,000
PATIOS	10	20,000

FUENTE: ALSUR, S. A. de C. V. Gerencia de Operaciones.

**VOLUMEN DE LAS VENTAS DE MIEL INCRISTALIZABLE  
POR MUNICIPIO E INGENIO**

[CUADRO 19.12](#)

**2005/06** a/  
(Toneladas)

MUNICIPIO INGENIO	VOLUMEN DE LAS VENTAS
<b>ESTADO</b>	<b>565 865</b>
ATOYAC	51 576
EL POTRERO	51 576
CARLOS A. CARRILLO	86 614
SAN CRISTÓBAL	86 614
COATEPEC	15 729
MAHUIXTLÁN	15 729
CÓRDOBA	16 722
SAN MIGUELITO	16 722
COSAMALOAPAN DE CARPIO	16 388
SAN GABRIEL	16 388
CUICHAPA	25 060
LA PROVIDENCIA	25 060
SAN NICOLÁS	0 b/
CUITLÁHUAC	21 885
SAN JOSÉ DE ABAJO	21 885
EL HIGO	42 582
EL HIGO	42 582
HUEYAPAN DE OCAMPO	17 288
CUATOTOLAPAN	17 288
IXTACZOQUITLÁN	7 470
EL CARMEN	7 470
JILOTEPEC	3 312
LA CONCEPCIÓN	3 312
LA ANTIGUA	41 868
EL MODELO	41 868

**VOLUMEN DE LAS VENTAS DE MIEL INCRISTALIZABLE  
POR MUNICIPIO E INGENIO**

[CUADRO 19.12](#)

**2005/06** <sup>a/</sup>  
(Toneladas)

MUNICIPIO INGENIO	VOLUMEN DE LAS VENTAS
LERDO DE TEJADA	41 638
EL NUEVO SAN FRANCISCO <sup>c/</sup> SAN PEDRO	16 023 25 615
MARTÍNEZ DE LA TORRE	5 570
INDEPENDENCIA	5 570
PÁNUCO	45 235
ZAPOAPITA	45 235
PASO DEL MACHO	25 930
CENTRAL PROGRESO	25 930
TEZONAPA	57 778
CONSTANCIA CENTRAL MOTZORONGO	15 996 41 782
TRES VALLES	43 220
TRES VALLES	43 220
URSULO GALVÁN	0
LA GLORIA	0 <sup>b/</sup>

a/ Se refiere al ciclo de la zafra que comprenden los meses de noviembre del año 2005 a julio de 2006.

b/ La producción de miel incristalizable se destinó para la fabricación de alcohol.

c/ A partir de octubre de 2005, el ingenio cambio de nombre de "San Francisco, El Naranjal" por "El Nuevo San Francisco".

FUENTE: Cámara Nacional de las Industrias Azucarera y Alcohólica. Dirección de Planeación y Desarrollo.



**INVERSIÓN PÚBLICA AUTORIZADA Y EJERCIDA EN LA ACTIVIDAD  
DE COMERCIO Y DE ABASTO POR INSTITUCIÓN Y PROGRAMA  
2006**

**CUADRO 19.13**

(Miles de pesos)

INSTITUCIÓN PROGRAMA	INVERSIÓN PÚBLICA AUTORIZADA	INVERSIÓN PÚBLICA EJERCIDA
<b>TOTAL</b>	<b>80,118.28</b>	<b>71,511.37</b>
SUBSECRETARÍA DE DESARROLLO AGRÍCOLA Y FORESTAL a/	23,834.53	23,834.53
FOMENTO A LA PRODUCCIÓN Y PRODUCTIVIDAD	23,834.53	23,834.53
INSTITUTO VERACRUZANO PARA EL DESARROLLO RURAL a/	23,074.73	16,397.94
DESARROLLO RURAL Y AGROPECUARIO	14,219.73	7,542.94
FOMENTO A LA PRODUCCIÓN Y PRODUCTIVIDAD	8,855.00	8,855.00
DIRECCIÓN GENERAL DE AGRICULTURA Y FITOSANITARIA b/	18,498.80	18,498.80
FOMENTO A LA PRODUCCIÓN Y PRODUCTIVIDAD	18,498.80	18,498.80
SECRETARÍA DE DESARROLLO SOCIAL c/	7,257.09 P/	7,256.85 P/
OPCIONES PRODUCTIVAS	7,044.58	7,044.58
ASISTENCIA SOCIAL Y SERVICIOS COMUNITARIOS	212.51	212.27
COORDINACIÓN DE INFRAESTRUCTURA AGROPECUARIA b/	4,290.20	2,362.85
DESARROLLO RURAL Y AGROPECUARIO	4,290.20	2,362.85
H. AYUNTAMIENTOS d/	3,162.93	3,160.40
INFRAESTRUCTURA PRODUCTIVA RURAL ARTESANAL	3,162.93	3,160.40

NOTA: Los montos pueden no coincidir con lo posteriormente difundido por las fuentes, debido al redondeo de las cifras, o a la fecha de integración de este documento.

a/ Comprende inversión en orden de participación, federal y estatal. Se refiere a la información del cierre 2006 y puede diferir en su sectorización debido al origen de la misma.

b/ Se refiere a inversión federal. Comprende la información del cierre 2006 y puede diferir en su sectorización debido al origen de la misma.

c/ Comprende: inversión en orden de participación, aportaciones de participantes, municipal, estatal y federal. Además se refiere a la información proporcionada de acuerdo al Cuarto Informe de Avance Físico-Financiero remitido por la Delegación Estatal de la SEDESOL.

d/ Comprende inversión en orden de participación, federal, créditos y aportaciones de beneficiarios. Además se refiere al cierre del ejercicio del ramo 033 correspondiente a 153 Ayuntamientos y puede no coincidir con lo difundido posteriormente por la fuente.

FUENTE: Secretaría de Finanzas y Planeación del Gobierno del Estado. Subsecretaría de Egresos; Dirección General de Inversión Pública. Secretaría de Finanzas y Planeación del Gobierno del Estado. Comité de Planeación para el Desarrollo del Estado de Veracruz; Dirección de Financiamiento y Seguimiento de Programas Sociales; Subdirección de Programas Sociales. Departamento de Estados Financieros del Ramo 20. Órgano de Fiscalización Superior del Estado de Veracruz. Secretaría Técnica.