

17. Construcción

- [17.1](#) Principales características de las empresas constructoras según tamaño de la empresa
2008
- [Gráfica 17.1](#) Empresas constructoras y personal ocupado según tamaño de la empresa
2008
(Porcentaje)
- [Gráfica 17.2](#) Remuneraciones, valores de la producción, de la compra y del consumo de materiales de las empresas constructoras según tamaño de la empresa
2008
(Porcentaje)
- [17.2](#) Principales características de las empresas constructoras por mes
2008
- [17.3](#) Valor de la producción de las empresas constructoras por tipo de obra
2008
(Miles de pesos)
- [Gráfica 17.3](#) Valor de la producción generado en la entidad de las empresas constructoras por tipo de obra
2008
(Porcentaje)
- [17.4](#) Valor de la producción de las empresas constructoras por sector institucional de la obra
2008
(Miles de pesos)
- [17.5](#) Índice general mensual del costo de la construcción residencial en la ciudad de Córdoba
De 2005 a 2008
(Base diciembre de 2003 = 100)

- [Gráfica 17.4](#) Variación del índice general mensual del costo de la construcción residencial en la ciudad de Córdoba
2008
(Porcentaje)
- [17.6](#) Índice general mensual del costo de la construcción residencial en la ciudad de San Andrés Tuxtla
De 2005 a 2008
(Base diciembre de 2003 = 100)
- [Gráfica 17.5](#) Variación del índice general mensual del costo de la construcción residencial en la ciudad de San Andrés Tuxtla
2008
(Porcentaje)
- [17.7](#) Índice general mensual del costo de la construcción residencial en la ciudad de Veracruz
De 2005 a 2008
(Base diciembre de 2003 = 100)
- [Gráfica 17.6](#) Variación del índice general mensual del costo de la construcción residencial en la ciudad de Veracruz
2008
(Porcentaje)

Principales características de las empresas constructoras según tamaño de la empresa 2008

[Cuadro 17.1](#)

Concepto	Total	Micros	Pequeñas	Medianas	Grandes	Gigantes
Empresas constructoras	901	857	17	15	3	9
Personal ocupado a/ (Promedio mensual)	22,995	13,221	262	612	1,517	7,383
Obreros	18,695	10,798	149	492	1,207	6,049
Empleados	4,300	2,423	113	120	310	1,334
Remuneraciones (Miles de pesos)	1,246,626	560,750	14,619	36,731	93,283	541,243 b/
Obreros	903,592	430,943	7,047	27,232	70,544	367,826
Empleados	343,034	129,807	7,572	9,499	22,739	173,418
Valor de la producción de las empresas ubicadas en la entidad c/ (Miles de pesos)	7,424,087	2,840,306	50,165	268,273	610,068	3,655,275
Valor de la producción generado en la entidad d/ (Miles de pesos)	12,997,505	2,399,345	134,099	308,580	831,998	9,323,483
Valor de la compra de materiales (Miles de pesos)	3,865,076	1,689,194	30,454	191,845	280,597	1,672,986
Valor del consumo de materiales (Miles de pesos)	3,784,149	1,653,348	28,250	190,316	262,545	1,649,690

Nota: La información corresponde a los resultados de la Encuesta Nacional de Empresas Constructoras (ENEC).

La información refleja el comportamiento de las empresas constructoras de la entidad. El tamaño de las empresas se estratifica con base en el valor de la producción anual reportada en 2003 y de acuerdo con los siguientes rangos en miles de pesos corrientes: micros de 0.1 a 13 572.4; pequeñas de 13 572.5 a 23 139.4; medianas de 23 139.5 a 41 509.9; grandes de 41 510.0 a 74 380.9 y gigantes de 74 381.0 en adelante. La encuesta se levanta a partir del directorio de la Cámara Mexicana de la Industria de la Construcción (CMIC) vigente en el año 2005, con base en el registro de empresas del año 2004; así como los directorios de la Cámara Nacional de la Industria de Desarrollo y Promoción de Vivienda (CANADEVI) y del Censo Económico 2004.

a/ Comprende al personal de planta y eventual.

b/ Debido al redondeo de las cifras, la suma de los parciales no coincide con el total.

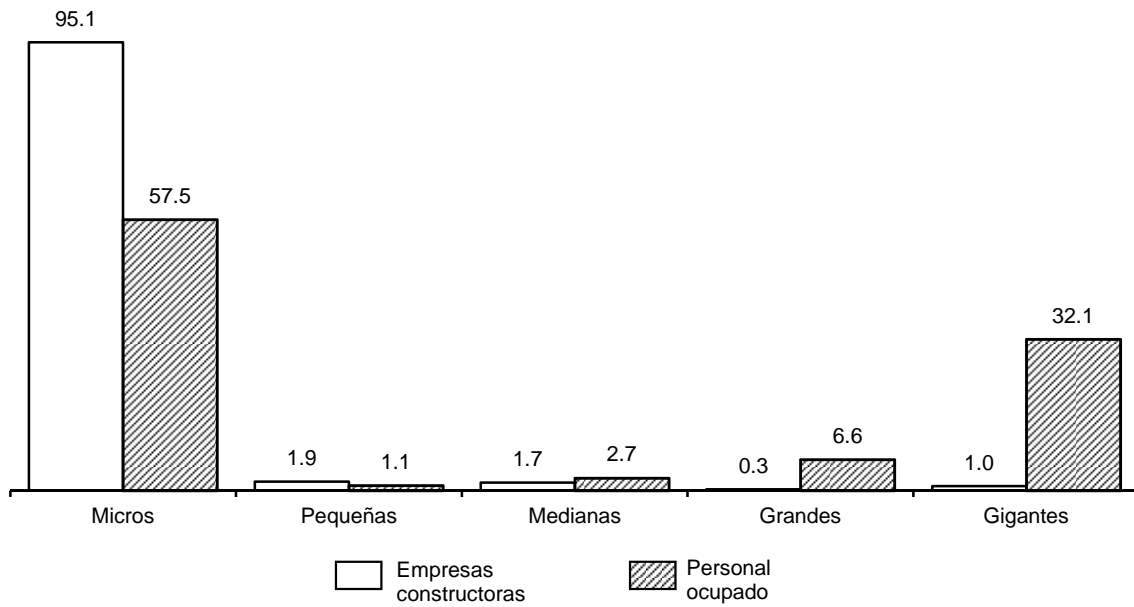
c/ Comprende el valor de la producción realizada por las empresas constructoras ubicadas en la entidad e incluye las obras realizadas tanto en la entidad como en otras entidades del país.

d/ Comprende el valor de la producción generado en la entidad, independientemente de que las empresas constructoras se encuentren o no ubicadas en ella.

Fuente: INEGI. Dirección General de Contabilidad Nacional y Estadísticas Económicas; Dirección General Adjunta de Estadísticas Económicas; Dirección de Estadísticas del Sector Secundario.

**Empresas constructoras y personal ocupado
según tamaño de la empresa
2008**
(Porcentaje)

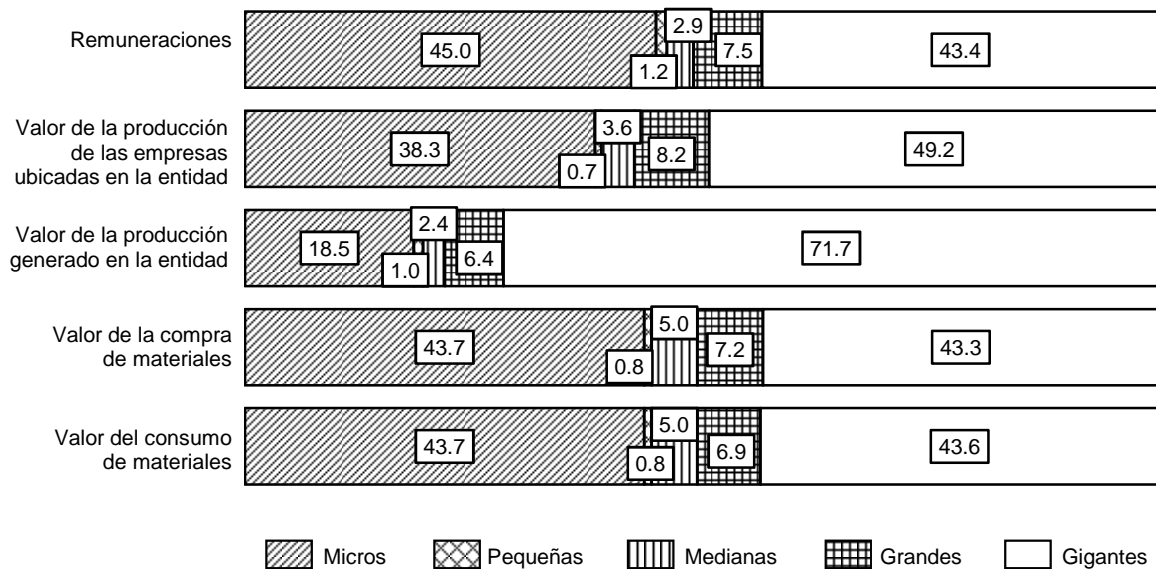
[Gráfica 17.1](#)



Fuente: Cuadro 17.1

Remuneraciones, valores de la producción, de la compra y del consumo de materiales de las empresas constructoras según tamaño de la empresa 2008
(Porcentaje)

[Gráfica 17.2](#)



Fuente: Cuadro 17.1

**Principales características de las empresas constructoras por mes
2008**

[Cuadro 17.2](#)

Mes	Personal ocupado a/ (Promedio mensual)	Remuneraciones (Miles de pesos)	Valor de la producción de las empresas ubicadas en la entidad b/ (Miles de pesos)	Valor de la producción generado en la entidad c/ (Miles de pesos)	Valor de la compra de materiales (Miles de pesos)	Valor del consumo de materiales (Miles de pesos)
Total	22,995	1,246,626	7,424,087	12,997,505	3,865,076	3,784,149
Enero	29,609	131,813	753,780	1,048,524	359,422	354,242
Febrero	22,706	86,451	671,957	917,105	261,432	250,607
Marzo	24,680	108,399	517,908	954,161	256,596	257,134
Abril	22,456	101,825	432,883	936,180	236,072	229,172
Mayo	21,583	93,358	494,876	1,072,327	252,280	245,495
Junio	23,078	108,458	612,096	1,112,659	280,703	274,544
Julio	21,407	95,182	720,336	1,140,684	356,621	351,025
Agosto	21,595	97,554	540,737	1,026,352	362,336	359,851
Septiembre	20,692	97,756	554,152	1,191,312	389,485	384,524
Octubre	23,658	95,711	617,708	1,080,285	319,925	305,794
Noviembre	19,891	93,942	643,318	1,067,091	337,964	330,785
Diciembre	24,588	136,177	864,336	1,450,825	452,240	440,976

Nota: La información corresponde a los resultados de la Encuesta Nacional de Empresas Constructoras (ENEC).

a/ Comprende al personal de planta y eventual.

b/ Comprende el valor de la producción realizada por las empresas constructoras ubicadas en la entidad e incluye las obras realizadas tanto en la entidad como en otras entidades del país.

c/ Comprende el valor de la producción generado en la entidad, independientemente de que las empresas constructoras se encuentren o no ubicadas en ella.

Fuente: INEGI. Dirección General de Contabilidad Nacional y Estadísticas Económicas; Dirección General Adjunta de Estadísticas Económicas; Dirección de Estadísticas del Sector Secundario.

**Valor de la producción de las empresas constructoras
por tipo de obra
2008**
(Miles de pesos)

[Cuadro 17.3](#)

Tipo de obra	Valor de la producción de las empresas ubicadas en la entidad a/	Valor de la producción generado en la entidad b/
Total	7,424,087	12,997,505
Edificación	4,405,418	5,099,158
Agua, riego y saneamiento	290,444	226,956
Electricidad y comunicaciones	18,183	114,697
Transporte	1,369,901	1,590,520
Petróleo y petroquímica	958,661	5,315,905
Otras construcciones	381,480	650,269

Nota: La información corresponde a los resultados de la Encuesta Nacional de Empresas Constructoras (ENEC).

a/ Comprende el valor de la producción realizada por las empresas constructoras ubicadas en la entidad e incluye las obras realizadas tanto en la entidad como en otras entidades del país.

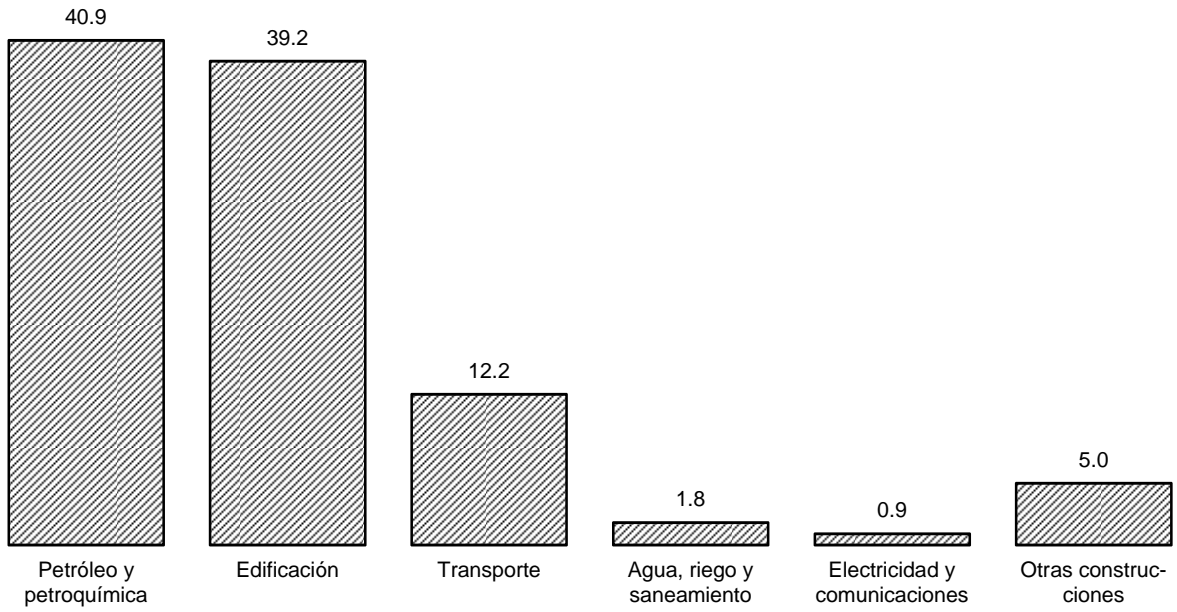
b/ Comprende el valor de la producción generado en la entidad, independientemente de que las empresas constructoras se encuentren o no ubicadas en ella.

Fuente: INEGI. Dirección General de Contabilidad Nacional y Estadísticas Económicas; Dirección General Adjunta de Estadísticas Económicas; Dirección de Estadísticas del Sector Secundario.

Valor de la producción generado en la entidad de las empresas constructoras por tipo de obra

[Gráfica 17.3](#)

2008
(Porcentaje)



Fuente: Cuadro 17.3

**Valor de la producción de las empresas constructoras
por sector institucional de la obra
2008**
(Miles de pesos)

[Cuadro 17.4](#)

Sector	Valor de la producción de las empresas ubicadas en la entidad a/	Valor de la producción generado en la entidad b/
Total	7,424,087	12,997,505
Público	3,155,940	7,759,416
Privado	4,268,147	5,238,089

Nota: La información corresponde a los resultados de la Encuesta Nacional de Empresas Constructoras (ENEC).

a/ Comprende el valor de la producción realizada por las empresas constructoras ubicadas en la entidad e incluye las obras realizadas tanto en la entidad como en otras entidades del país.

b/ Comprende el valor de la producción generado en la entidad, independientemente de que las empresas constructoras se encuentren o no ubicadas en ella.

Fuente: INEGI. Dirección General de Contabilidad Nacional y Estadísticas Económicas; Dirección General Adjunta de Estadísticas Económicas; Dirección de Estadísticas del Sector Secundario.

**Índice general mensual del costo de la construcción residencial
en la ciudad de Córdoba
De 2005 a 2008**
(Base diciembre de 2003 = 100)

[Cuadro 17.5](#)

Mes	2005	2006	2007	2008
Enero	110.79	114.22	123.60	129.20
Febrero	112.62	115.00	124.49	130.71
Marzo	112.05	118.31	124.59	131.25
Abril	113.00	119.98	126.35	133.52
Mayo	111.95	122.67	125.89	135.96
Junio	111.13	124.99	125.67	138.71
Julio	111.05	126.65	124.97	139.61
Agosto	110.87	125.77	125.95	137.84
Septiembre	111.88	125.04	127.46	138.73
Octubre	112.82	123.32	126.62	139.71
Noviembre	113.07	122.36	125.47	140.44
Diciembre	114.14	122.66	127.11	138.64

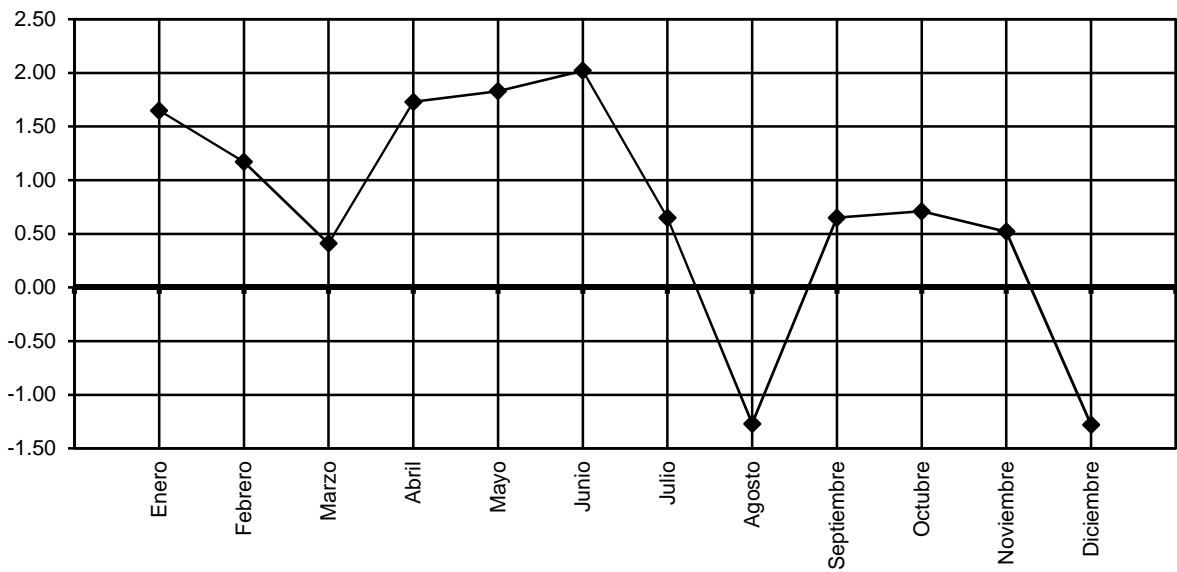
Nota: El Sistema Nacional del Índice del Costo de la Construcción Residencial, recopila durante cada mes 2 773 cotizaciones directas en veintitrés ciudades, sobre los precios de 42 materiales de construcción y el costo de 17 destajos de mano de obra, específicos. Los promedios de dichas cotizaciones dan lugar a los índices de 44 conceptos genéricos (32 de materiales de construcción y 12 de mano de obra), que forman la canasta del Índice General en cada una de las ciudades y a nivel nacional.

La fórmula utilizada para la elaboración de estos índices es la de ponderaciones fijas de Laspeyres.

Fuente: Banco de México. www.banxico.org.mx (16 de febrero de 2009).

Variación del índice general mensual del costo de la construcción residencial en la ciudad de Córdoba 2008
(Porcentaje)

[Gráfica 17.4](#)



Nota: Las variaciones están calculadas con respecto al mes anterior.

Fuente: INEGI. Cálculos propios con base en información del cuadro 17.5 y que fue proporcionada por el Banco de México.

**Índice general mensual del costo de la construcción residencial
en la ciudad de San Andrés Tuxtla
De 2005 a 2008**
(Base diciembre de 2003 = 100)

[Cuadro 17.6](#)

Mes	2005	2006	2007	2008
Enero	110.09	109.22	120.15	123.83
Febrero	110.16	109.97	120.46	125.91
Marzo	109.59	112.24	120.95	127.11
Abril	108.82	114.36	121.34	130.85
Mayo	107.89	117.83	121.65	133.04
Junio	107.76	119.99	121.53	134.70
Julio	107.88	120.68	121.12	136.86
Agosto	107.57	121.34	120.95	136.62
Septiembre	107.89	120.96	122.34	135.73
Octubre	108.06	118.57	122.45	134.24
Noviembre	108.43	118.16	121.85	134.51
Diciembre	108.23	119.36	122.02	132.55

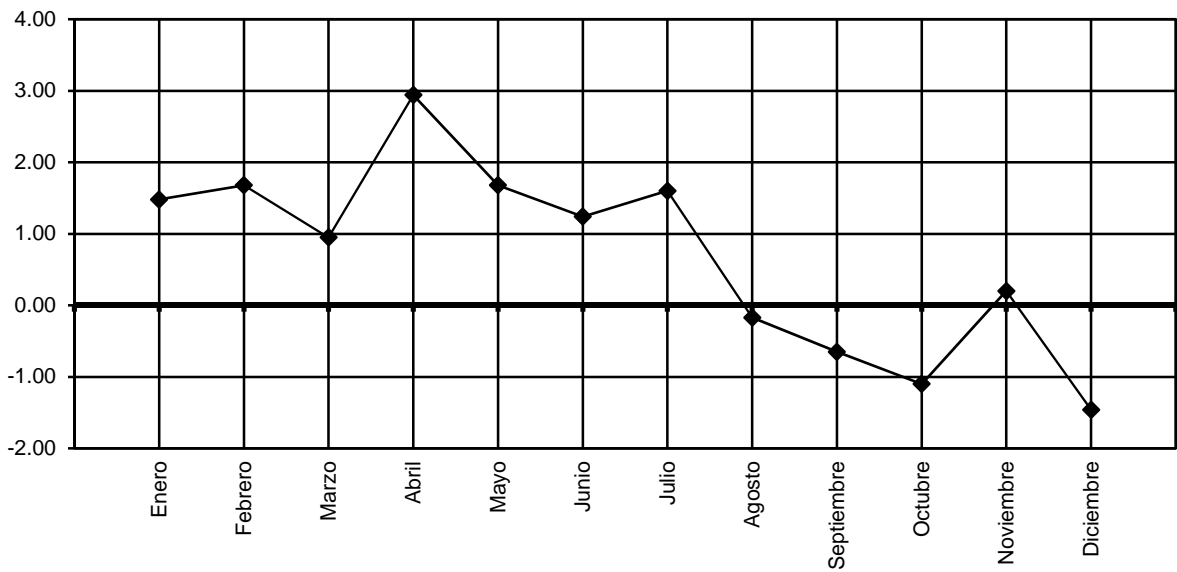
Nota: El Sistema Nacional del Índice del Costo de la Construcción Residencial, recopila durante cada mes 2 773 cotizaciones directas en veintitrés ciudades, sobre los precios de 42 materiales de construcción y el costo de 17 destajos de mano de obra, específicos. Los promedios de dichas cotizaciones dan lugar a los índices de 44 conceptos genéricos (32 de materiales de construcción y 12 de mano de obra), que forman la canasta del Índice General en cada una de las ciudades y a nivel nacional.

La fórmula utilizada para la elaboración de estos índices es la de ponderaciones fijas de Laspeyres.

Fuente: Banco de México. www.banxico.org.mx (16 de febrero de 2009).

Variación del índice general mensual del costo de la construcción residencial en la ciudad de San Andrés Tuxtla 2008
(Porcentaje)

[Gráfica 17.5](#)



Nota: Las variaciones están calculadas con respecto al mes anterior.

Fuente: INEGI. Cálculos propios con base en información del cuadro 17.6 y que fue proporcionada por el Banco de México.

**Índice general mensual del costo de la construcción residencial
en la ciudad de Veracruz
De 2005 a 2008**
(Base diciembre de 2003 = 100)

[Cuadro 17.7](#)

Mes	2005	2006	2007	2008
Enero	113.83	116.78	126.92	131.27
Febrero	114.71	118.40	128.40	133.26
Marzo	114.39	120.45	129.16	134.73
Abril	114.08	121.37	129.49	139.38
Mayo	114.17	123.81	129.72	142.60
Junio	114.25	128.06	129.47	144.62
Julio	114.22	129.37	129.87	143.75
Agosto	114.12	130.15	130.41	142.85
Septiembre	114.73	129.10	131.63	142.82
Octubre	115.54	128.25	130.97	144.14
Noviembre	115.50	126.29	130.94	146.09
Diciembre	115.74	126.21	130.13	143.77

Nota: El Sistema Nacional del Índice del Costo de la Construcción Residencial, recopila durante cada mes 2 773 cotizaciones directas en veintitrés ciudades, sobre los precios de 42 materiales de construcción y el costo de 17 destajos de mano de obra, específicos. Los promedios de dichas cotizaciones dan lugar a los índices de 44 conceptos genéricos (32 de materiales de construcción y 12 de mano de obra), que forman la canasta del Índice General en cada una de las ciudades y a nivel nacional.

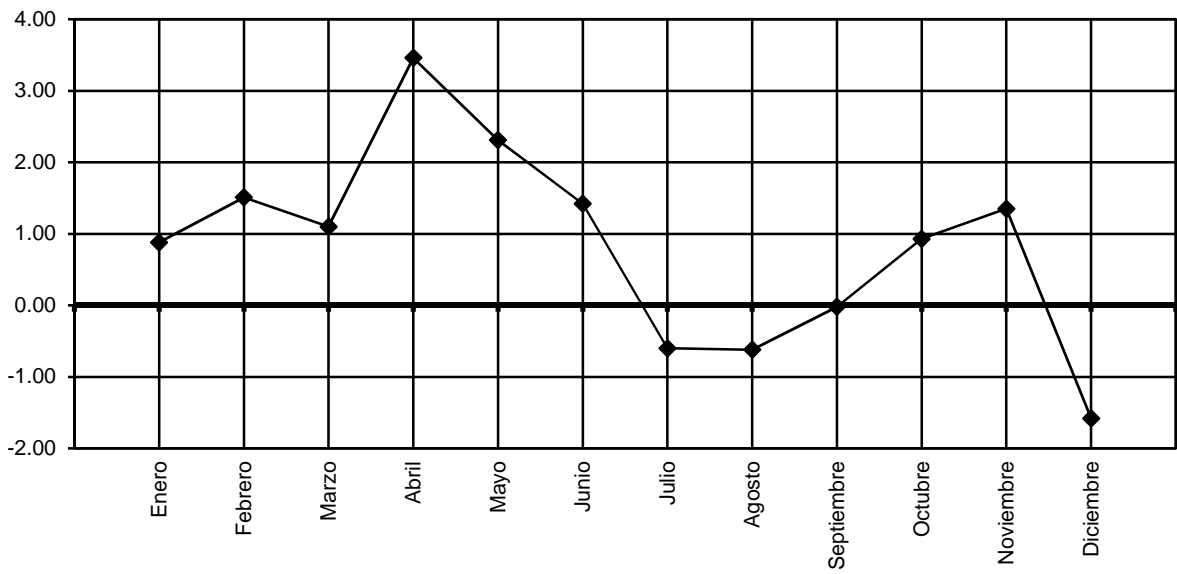
La fórmula utilizada para la elaboración de estos índices es la de ponderaciones fijas de Laspeyres.

Fuente: Banco de México. www.banxico.org.mx (16 de febrero de 2009).

Variación del índice general mensual del costo de la construcción residencial en la ciudad de Veracruz

[Gráfica 17.6](#)

2008
(Porcentaje)



Nota: Las variaciones están calculadas con respecto al mes anterior.

Fuente: INEGI. Cálculos propios con base en información del cuadro 17.7 y que fue proporcionada por el Banco de México.