

17. Construcción

- [17.1](#) Principales características de las empresas constructoras según tamaño de la empresa
2007
- [Gráfica 17.1](#) Empresas constructoras y personal ocupado según tamaño de la empresa
2007
(Porcentaje)
- [Gráfica 17.2](#) Remuneraciones, valores de la producción, de la compra y del consumo de materiales de las empresas constructoras según tamaño de la empresa
2007
(Porcentaje)
- [17.2](#) Principales características de las empresas constructoras por mes
2007
- [17.3](#) Valor de la producción de las empresas constructoras por tipo de obra
2007
(Miles de pesos)
- [Gráfica 17.3](#) Valor de la producción generado en la entidad de las empresas constructoras por tipo de obra
2007
(Porcentaje)
- [17.4](#) Valor de la producción de las empresas constructoras por sector institucional de la obra
2007
(Miles de pesos)
- [17.5](#) Índice general mensual del costo de la construcción residencial en la ciudad de Córdoba
De 2004 a 2007
(Base diciembre de 2003 = 100)

[Gráfica 17.4](#) Variación del índice general mensual del costo de la construcción residencial en la ciudad de Córdoba
2007
(Porcentaje)

[17.6](#) Índice general mensual del costo de la construcción residencial en la ciudad de San Andrés Tuxtla
De 2004 a 2007
(Base diciembre de 2003 = 100)

[Gráfica 17.5](#) Variación del índice general mensual del costo de la construcción residencial en la ciudad de San Andrés Tuxtla
2007
(Porcentaje)

[17.7](#) Índice general mensual del costo de la construcción residencial en la ciudad de Veracruz
De 2004 a 2007
(Base diciembre de 2003 = 100)

[Gráfica 17.6](#) Variación del índice general mensual del costo de la construcción residencial en la ciudad de Veracruz
2007
(Porcentaje)

**Principales características de las empresas constructoras
según tamaño de la empresa
2007**

[Cuadro 17.1](#)

Concepto	Total	Micros	Pequeñas	Medianas	Grandes	Gigantes
Empresas constructoras	901	857	17	15	3	9
Personal ocupado a/ (Promedio mensual)	22,440	12,968	320	526	1,459	7,167
Obreros	18,210	10,742	139	437	1,189	5,703
Empleados	4,230	2,226	181	89	270	1,464
Remuneraciones (Miles de pesos)	1,191,268	542,893	18,861	34,854	89,471	505,189
Obreros	854,816	425,536	6,387	26,451	71,517	324,926
Empleados	336,452	117,358	12,474	8,404	17,955	180,263
Valor de la producción de las empresas ubicadas en la entidad b/ (Miles de pesos)	6,425,508	2,548,297	70,714	295,109	490,205	3,021,183
Valor de la producción generado en la entidad c/ (Miles de pesos)	14,544,061	11,016,654	752,370	204,019	179,195	2,391,823
Valor de la compra de materiales (Miles de pesos)	3,401,146	1,594,627	38,578	140,777	247,298	1,379,866
Valor del consumo de materiales (Miles de pesos)	3,345,461	1,577,104	38,463	136,532	236,361	1,357,001

Nota: La información corresponde a los resultados de la Encuesta Nacional de Empresas Constructoras (ENEC).

Debido al redondeo de las cifras, la suma de los parciales puede no coincidir con los totales.

La información refleja el comportamiento de las empresas constructoras de la entidad. El tamaño de las empresas se estratifica con base en el valor de la producción anual reportada en 2003 y de acuerdo con los siguientes rangos en miles de pesos corrientes: micros de 0.1 a 13 572.4; pequeñas de 13 572.5 a 23 139.4; medianas de 23 139.5 a 41 509.9; grandes de 41 510.0 a 74 380.9 y gigantes de 74 381.0 en adelante. La encuesta se levanta a partir del directorio de la Cámara Mexicana de la Industria de la Construcción (CMIC) vigente en el año 2005, con base en el registro de empresas del año 2004; así como los directorios de la Cámara Nacional de la Industria de Desarrollo y Promoción de Vivienda (CANADEVI) y del Censo Económico 2004.

a/ Comprende al personal de planta y eventual.

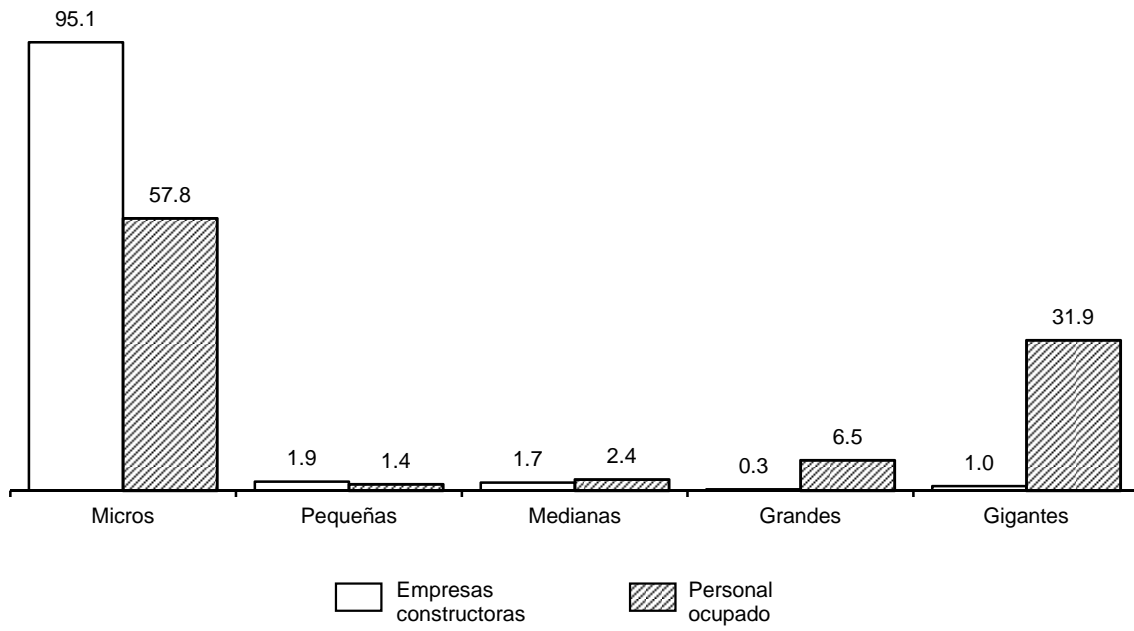
b/ Comprende el valor de la producción realizada por las empresas constructoras ubicadas en la entidad e incluye las obras realizadas tanto en la entidad como en otras entidades del país.

c/ Comprende el valor de la producción generado en la entidad, independientemente de que las empresas constructoras se encuentren o no ubicadas en ella.

Fuente: **INEGI**. Dirección General de Contabilidad Nacional y Estadísticas Económicas; Dirección General Adjunta de Estadísticas Económicas; Dirección de Estadísticas del Sector Secundario.

**Empresas constructoras y personal ocupado
según tamaño de la empresa
2007**
(Porcentaje)

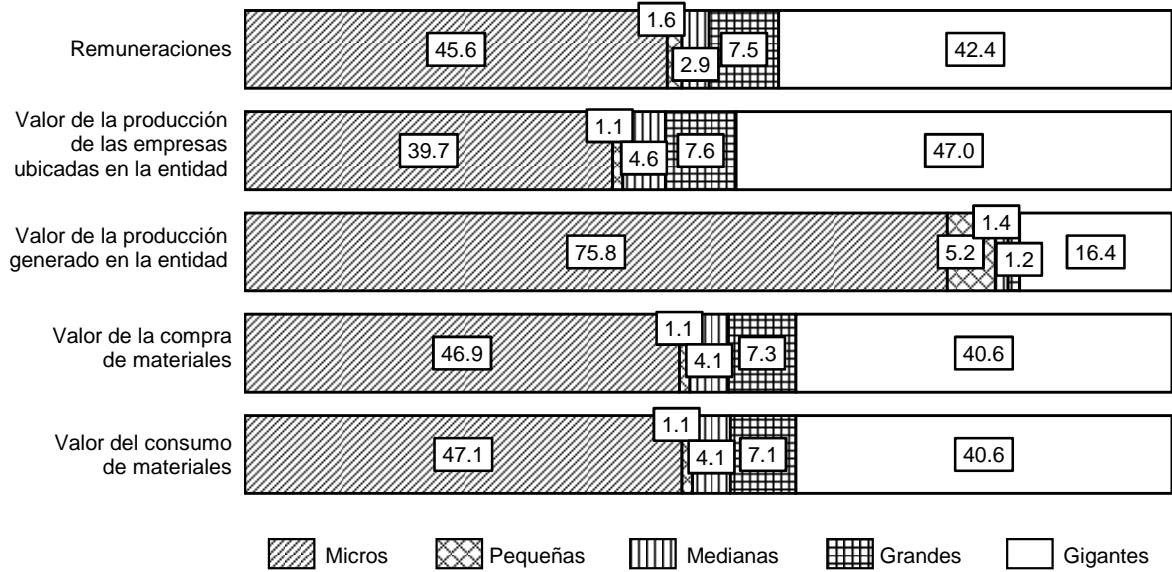
[Gráfica 17.1](#)



Fuente: Cuadro 17.1

Remuneraciones, valores de la producción, de la compra y del consumo de materiales de las empresas constructoras según tamaño de la empresa 2007
(Porcentaje)

[Gráfica 17.2](#)



Fuente: Cuadro 17.1

**Principales características de las empresas constructoras
por mes
2007**

[Cuadro 17.2](#)

Mes	Personal ocupado a/ (Promedio mensual)	Remuneraciones (Miles de pesos)	Valor de la producción de las empresas ubicadas en la entidad b/ (Miles de pesos)	Valor de la producción generado en la entidad c/ (Miles de pesos)	Valor de la compra de materiales (Miles de pesos)	Valor del consumo de materiales (Miles de pesos)
Total	22,440	1,191,268	6,425,508	14,544,061	3,401,146	3,345,461
Enero	23,858	97,695	544,211	1,074,056	260,275	260,040
Febrero	18,161	63,995	469,551	956,502	185,265	180,029
Marzo	21,571	92,020	422,691	1,000,036	210,708	209,125
Abril	23,530	104,338	409,514	937,643	224,943	219,727
Mayo	24,915	110,238	552,849	1,308,357	281,538	278,800
Junio	22,427	103,091	530,450	1,322,768	245,335	238,548
Julio	19,027	81,340	541,420	1,400,706	271,756	268,885
Agosto	23,269	99,531	491,974	1,157,029	335,718	332,949
Septiembre	22,505	106,643	540,047	1,241,291	380,822	376,677
Octubre	25,358	104,618	581,185	1,392,387	299,431	290,187
Noviembre	19,028	86,304	539,827	1,359,318	284,670	278,035
Diciembre	25,632	141,455	801,789	1,393,968	420,685	412,459

Nota: La información corresponde a los resultados de la Encuesta Nacional de Empresas Constructoras (ENEC).

a/ Comprende al personal de planta y eventual.

b/ Comprende el valor de la producción realizada por las empresas constructoras ubicadas en la entidad e incluye las obras realizadas tanto en la entidad como en otras entidades del país.

c/ Comprende el valor de la producción generado en la entidad, independientemente de que las empresas constructoras se encuentren o no ubicadas en ella.

Fuente: **INEGI**. Dirección General de Contabilidad Nacional y Estadísticas Económicas; Dirección General Adjunta de Estadísticas Económicas; Dirección de Estadísticas del Sector Secundario.

**Valor de la producción de las empresas constructoras
por tipo de obra
2007**
(Miles de pesos)

[Cuadro 17.3](#)

Tipo de obra	Valor de la producción de las empresas ubicadas en la entidad a/	Valor de la producción generado en la entidad b/
Total	6,425,508	14,544,061
Edificación	2,586,815	2,895,682
Agua, riego y saneamiento	463,256	415,606
Electricidad y comunicaciones	9,121	197,255
Transporte	1,695,410	1,559,832
Petróleo y petroquímica	1,423,609	8,975,297
Otras construcciones	247,297	500,389

Nota: La información corresponde a los resultados de la Encuesta Nacional de Empresas Constructoras (ENEC).

a/ Comprende el valor de la producción realizada por las empresas constructoras ubicadas en la entidad e incluye las obras realizadas tanto en la entidad como en otras entidades del país.

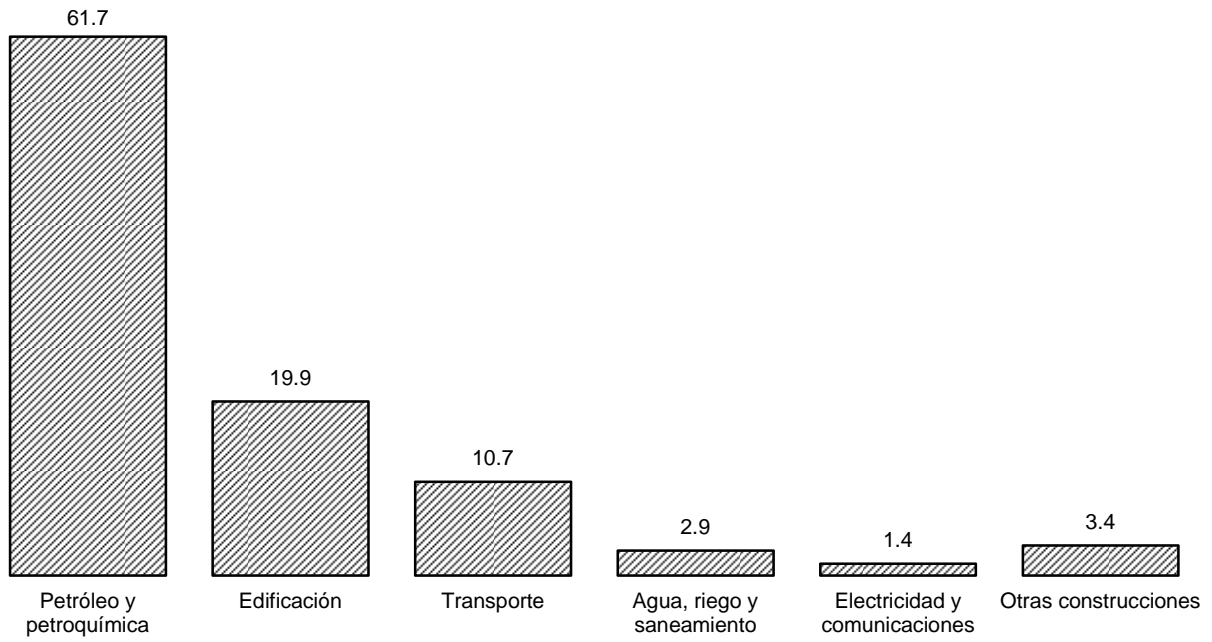
b/ Comprende el valor de la producción generado en la entidad, independientemente de que las empresas constructoras se encuentren o no ubicadas en ella.

Fuente: **INEGI**. Dirección General de Contabilidad Nacional y Estadísticas Económicas; Dirección General Adjunta de Estadísticas Económicas; Dirección de Estadísticas del Sector Secundario.

Valor de la producción generado en la entidad de las empresas constructoras por tipo de obra

[Gráfica 17.3](#)

2007
(Porcentaje)



Fuente: Cuadro 17.3

**Valor de la producción de las empresas constructoras
por sector institucional de la obra
2007**
(Miles de pesos)

[Cuadro 17.4](#)

Sector	Valor de la producción de las empresas ubicadas en la entidad a/	Valor de la producción generado en la entidad b/
Total	6,425,508	14,544,061
Público	3,335,105	10,807,759
Privado	3,090,403	3,736,302

Nota: La información corresponde a los resultados de la Encuesta Nacional de Empresas Constructoras (ENEC).

a/ Comprende el valor de la producción realizada por las empresas constructoras ubicadas en la entidad e incluye las obras realizadas tanto en la entidad como en otras entidades del país.

b/ Comprende el valor de la producción generado en la entidad, independientemente de que las empresas constructoras se encuentren o no ubicadas en ella.

Fuente: **INEGI**. Dirección General de Contabilidad Nacional y Estadísticas Económicas; Dirección General Adjunta de Estadísticas Económicas; Dirección de Estadísticas del Sector Secundario.

**Índice general mensual del costo de la construcción
residencial en la ciudad de Córdoba
De 2004 a 2007**
(Base diciembre de 2003 = 100)

[Cuadro 17.5](#)

Mes	2004	2005	2006	2007
Enero	100.524	110.789	114.217	123.602
Febrero	102.821	112.624	115.002	124.488
Marzo	107.046	112.047	118.311	124.588
Abril	110.525	113.001	119.977	126.351
Mayo	110.564	111.948	122.674	125.886
Junio	110.524	111.125	124.985	125.666
Julio	110.698	111.046	126.646	124.969
Agosto	109.805	110.868	125.766	125.948
Septiembre	109.534	111.884	125.037	127.455
Octubre	108.542	112.823	123.322	126.615
Noviembre	108.641	113.073	122.360	125.474
Diciembre	108.653	114.141	122.656	127.105

Nota: El Sistema Nacional del Índice del Costo de la Construcción Residencial, recopila durante cada mes 2 773 cotizaciones directas en veintitrés ciudades, sobre los precios de 42 materiales de construcción y el costo de 17 destajos de mano de obra, específicos. Los promedios de dichas cotizaciones dan lugar a los índices de 44 conceptos genéricos (32 de materiales de construcción y 12 de mano de obra), que forman la canasta del Índice General en cada una de las ciudades y a nivel nacional.

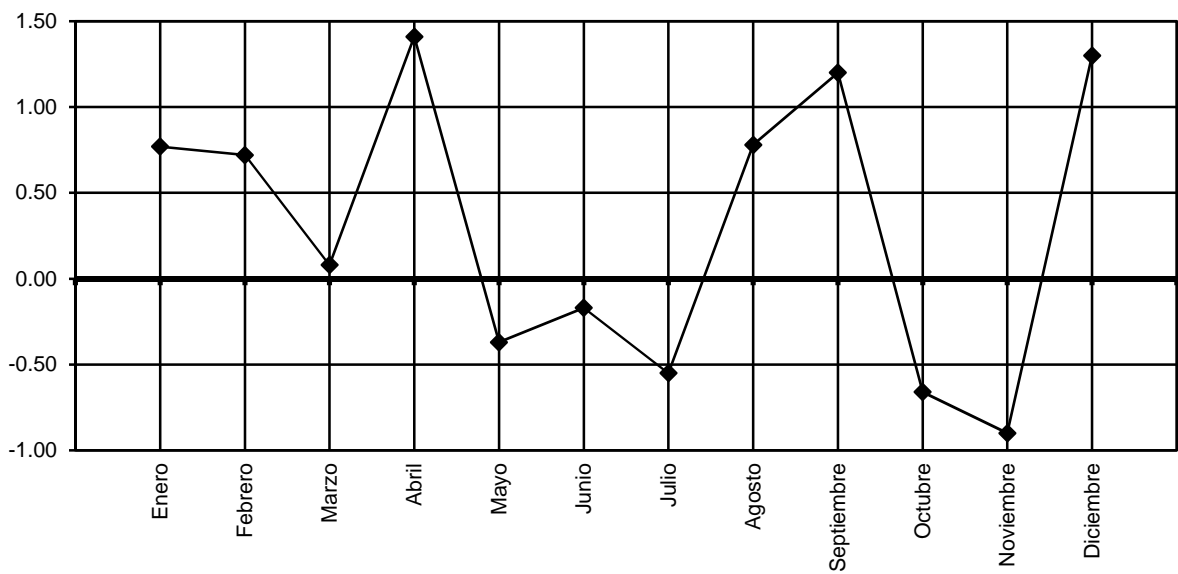
La fórmula utilizada para la elaboración de estos índices es la de ponderaciones fijas de Laspeyres.

Fuente: Banco de México. Consulta en internet el 14 de abril de 2008: www.banxico.gob.mx

Variación del índice general mensual del costo de la construcción residencial en la ciudad de Córdoba

[Gráfica 17.4](#)

2007
(Porcentaje)



Nota: Las variaciones están calculadas con respecto al mes anterior.
Fuente: Cuadro 17.5

**Índice general mensual del costo de la construcción
residencial en la ciudad de San Andrés Tuxtla
De 2004 a 2007**
(Base diciembre de 2003 = 100)

[Cuadro 17.6](#)

Mes	2004	2005	2006	2007
Enero	101.434	110.094	109.224	120.151
Febrero	104.165	110.162	109.971	120.456
Marzo	108.192	109.585	112.236	120.948
Abril	110.756	108.822	114.355	121.337
Mayo	112.104	107.889	117.825	121.653
Junio	112.624	107.755	119.991	121.534
Julio	111.719	107.878	120.683	121.117
Agosto	111.135	107.566	121.338	120.945
Septiembre	111.281	107.886	120.955	122.336
Octubre	110.969	108.061	118.574	122.445
Noviembre	110.689	108.428	118.155	121.852
Diciembre	110.596	108.229	119.363	122.023

Nota: El Sistema Nacional del Índice del Costo de la Construcción Residencial, recopila durante cada mes 2 773 cotizaciones directas en veintitrés ciudades, sobre los precios de 42 materiales de construcción y el costo de 17 destajos de mano de obra, específicos. Los promedios de dichas cotizaciones dan lugar a los índices de 44 conceptos genéricos (32 de materiales de construcción y 12 de mano de obra), que forman la canasta del Índice General en cada una de las ciudades y a nivel nacional.

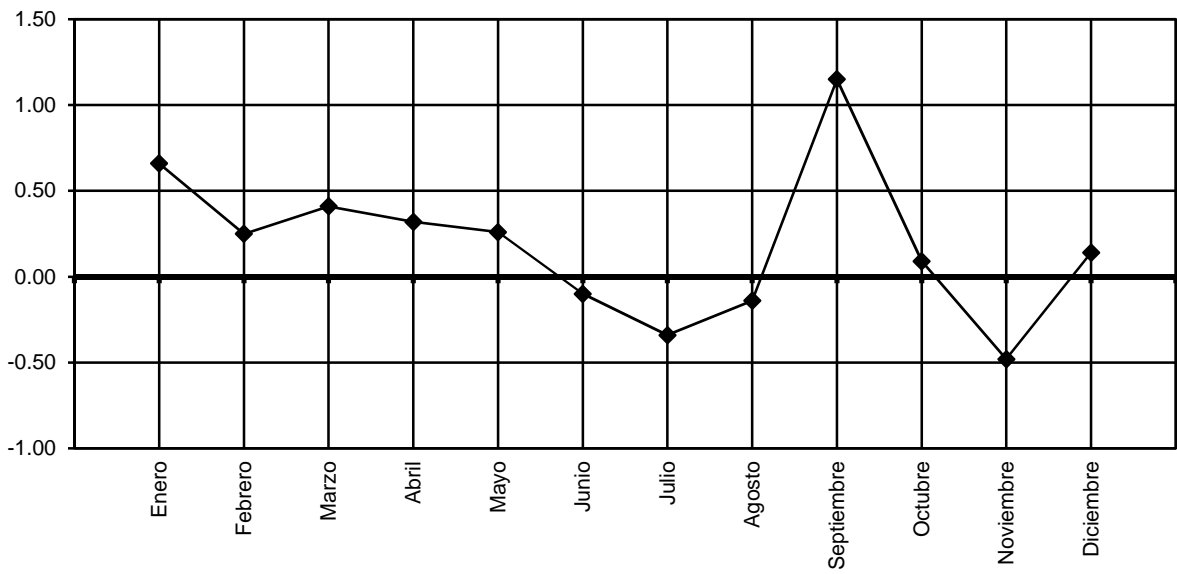
La fórmula utilizada para la elaboración de estos índices es la de ponderaciones fijas de Laspeyres.

Fuente: Banco de México. Consulta en internet el 14 de abril de 2008: www.banxico.gob.mx

Variación del índice general mensual del costo de la construcción residencial en la ciudad de San Andrés Tuxtla

[Gráfica 17.5](#)

2007
(Porcentaje)



Nota: Las variaciones están calculadas con respecto al mes anterior.
Fuente: Cuadro 17.6

**Índice general mensual del costo de la construcción
residencial en la ciudad de Veracruz
De 2004 a 2007**
(Base diciembre de 2003 = 100)

[Cuadro 17.7](#)

Mes	2004	2005	2006	2007
Enero	101.174	113.825	116.783	126.916
Febrero	105.332	114.710	118.401	128.399
Marzo	111.838	114.391	120.447	129.157
Abril	115.177	114.081	121.371	129.493
Mayo	116.270	114.169	123.811	129.720
Junio	115.359	114.249	128.059	129.468
Julio	114.548	114.218	129.368	129.871
Agosto	114.303	114.122	130.149	130.412
Septiembre	114.608	114.732	129.102	131.633
Octubre	114.023	115.538	128.246	130.969
Noviembre	114.143	115.504	126.285	130.940
Diciembre	113.722	115.736	126.208	130.131

Nota: El Sistema Nacional del Índice del Costo de la Construcción Residencial, recopila durante cada mes 2 773 cotizaciones directas en veintitrés ciudades, sobre los precios de 42 materiales de construcción y el costo de 17 destajos de mano de obra, específicos. Los promedios de dichas cotizaciones dan lugar a los índices de 44 conceptos genéricos (32 de materiales de construcción y 12 de mano de obra), que forman la canasta del Índice General en cada una de las ciudades y a nivel nacional.

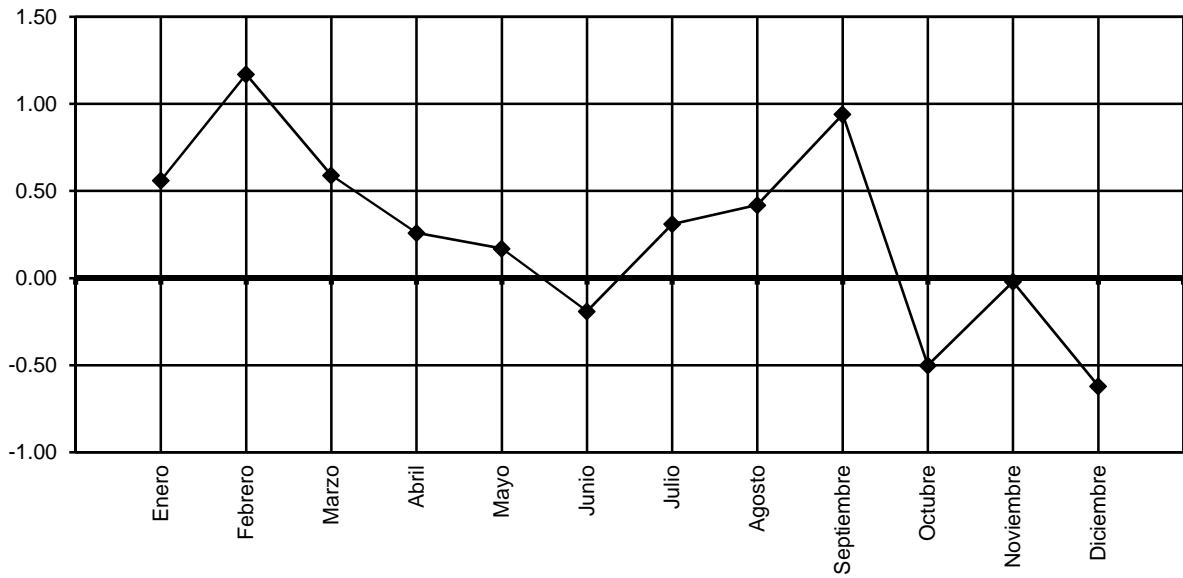
La fórmula utilizada para la elaboración de estos índices es la de ponderaciones fijas de Laspeyres.

Fuente: Banco de México. Consulta en internet el 14 de abril de 2008: www.banxico.gob.mx

Variación del índice general mensual del costo de la construcción residencial en la ciudad de Veracruz

[Gráfica 17.6](#)

2007
(Porcentaje)



Nota: Las variaciones están calculadas con respecto al mes anterior.
Fuente: Cuadro 17.7