

CARTA DE FINANZAS Y PLANEACIÓN

ÍNDICE

INFLACIÓN.....	1
REMESAS FAMILIARES.....	2
ÍNDICES DE INTENSIDAD MIGRATORIA MÉXICO-ESTADOS UNIDOS 2010.....	3

INFLACIÓN

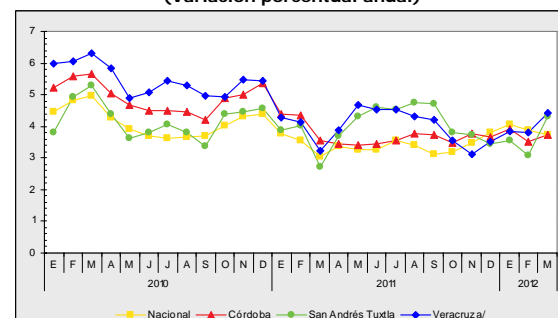
El Instituto Nacional de Estadística y Geografía (INEGI) dio a conocer que durante el mes de marzo de 2012, el Índice Nacional de Precios al Consumidor (INPC), registró un aumento de 0.06% respecto al mes anterior, ubicando así a la inflación general anual en 3.73%.

- El índice de precios subyacente se incrementó 0.24%, situando a su variación anual en 3.31% (en febrero fue de 3.37%). Por su parte, las tasas de variación anual de los subíndices de las mercancías y de los servicios fueron 4.51 y 2.32%, respectivamente (en febrero fueron 4.75 y 2.23%). Cabe mencionar que el crecimiento mensual de los precios de las mercancías, se debe tanto a las alzas en las cotizaciones del grupo de los alimentos, bebidas y tabaco, como del grupo de mercancías no alimenticias; mientras que el mayor ritmo de crecimiento de precios de los servicios se debe al incremento de dos de los tres grupos que lo conforman: vivienda y otros servicios.
- El índice de precios no subyacente tuvo un decremento mensual de (-)0.55%, lo que ubicó su variación anual en 5.12% (en febrero fue de 5.53%). El subíndice de precios de los productos agropecuarios presentó una variación

anual de 5.06% (en febrero fue de 5.45%). Este resultado se explica por la reducción en los precios del tomate verde, calabacita, chile serrano, papa y otros tubérculos, huevo y pollo. Respecto a la variación anual del subíndice de precios de los energéticos y tarifas autorizadas por el gobierno se registró un incremento anual de 5.16% (en febrero fue de 5.58%).

- En el ámbito regional, las ciudades con los mayores incrementos anuales en su índice de precios fueron: Iguala, Gro., 5.72%; Tulancingo, Hgo., 4.81%; Tapachula, Chis., 4.67%; San Luis Potosí, S. L. P., 4.62%; y Cortazar, Gto., 4.59%, entre otras. En contraste, las que presentaron los menores incrementos en los precios fueron Tampico, Tamps., 2.18%; León, Gto., 2.78%; Torreón, Coah., 2.89%; y Guadalajara, Jal., 2.96%.
- ✓ En el Estado de Veracruz se presentó un incremento mensual del IPC en las tres ciudades veracruzanas; resultando para Córdoba en 0.20%, para San Andrés Tuxtla de 0.94% y en Veracruz de 0.35%. Con ello, la inflación anual resultó de 3.72, 4.32 y 4.44%, respectivamente.

Evolución del IPC
De enero de 2010 a marzo de 2012
(Variación porcentual anual)



a/ Se refiere a la Ciudad de Veracruz.

Fuente: Elaborada por la Subsecretaría de Planeación, con información de INEGI. Banco de Información Económica.

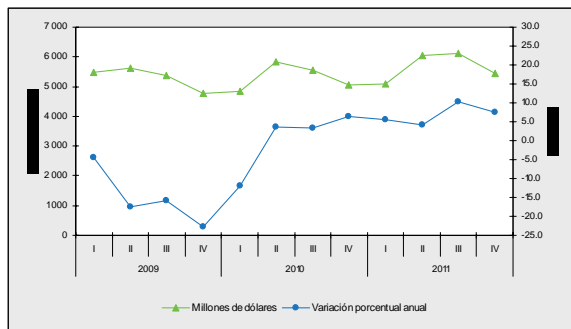
REMESAS FAMILIARES

El Banco de México (BANXICO) informó que durante el trimestre de octubre a diciembre de 2011, ingresaron al país 5,451 millones de dólares (mdd), por concepto de remesas familiares de los migrantes mexicanos.

ÁMBITO NACIONAL

- Dicho ingreso equivale a un incremento anual de 7.6%.
- No obstante, si se considera el ingreso en el periodo enero a diciembre de 2011, equivalente a 22,731 mdd, el incremento es de 6.9% anual.

Nacional. Ingresos Trimestrales por Remesas Familiares De 2009 a 2011



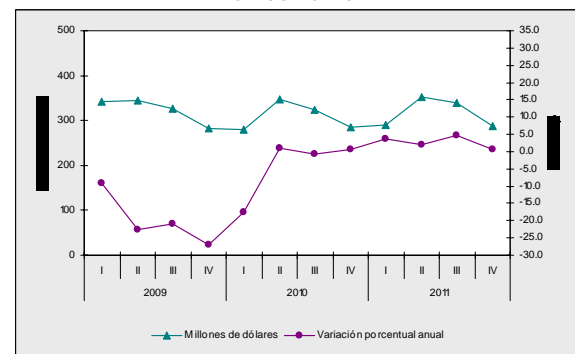
Fuente: Elaborada por la Subsecretaría de Planeación en base a información de BANXICO.

- El comportamiento del cuarto trimestre de 2011, se derivó de 17.4 millones de operaciones con un valor promedio por remesa de 313.5 dólares.
- La mayoría de los migrantes mexicanos realizaron sus envíos a través de transferencias electrónicas, ingresando al país por este medio 5,308.9 mdd, lo que representa el 97.4% de los recursos captados durante el periodo de octubre a diciembre de 2011; mientras que los recursos ingresados mediante órdenes de pago (Money orders) constituyeron el 0.9%; el 1.7% ingresó en efectivo y especie.

ÁMBITO ESTATAL

- Por su parte, en el cuarto trimestre de 2011, las entidades con mayor participación en los ingresos por remesas fueron: Michoacán con el 10.1%, Guanajuato con el 9.4%, Jalisco con el 8.5%, Estado de México con el 7.1%, Puebla y Oaxaca con 6.3% cada uno, Guerrero con el 5.4% y Veracruz con el 5.3% del total de remesas ingresadas al país.
- Estas ocho entidades representan el 58.3% de los ingresos nacionales por remesas equivalente a 3,179 mdd.
- En el caso de Veracruz, durante el cuarto trimestre de 2011, ingresaron al Estado 287 mdd, por concepto de remesas familiares de los migrantes mexicanos.
- ✓ Dicha cifra equivale a un incremento anual de 0.7%, respecto al observado en el mismo trimestre de 2010.

Veracruz. Ingresos Trimestrales por Remesas Familiares De 2009 a 2011



Fuente: Elaborada por la Subsecretaría de Planeación en base a información de BANXICO.

- ✓ Si se considera el periodo enero a diciembre de 2011, ingresaron 1,269 mdd a Veracruz lo que significó un incremento anual de 2.7%.

ÍNDICES DE INTENSIDAD MIGRATORIA MÉXICO-ESTADOS UNIDOS 2010

El Consejo Nacional de Población (CONAPO) presentó el documento *Índices de intensidad migratoria México-Estados Unidos 2010. El Estado de la Migración*, en el cual se diferencian los estados y municipios del país según la intensidad de las distintas modalidades de la migración al país vecino y de la recepción de remesas.

MIGRACIÓN EN GENERAL

- Se estima que en 2010 radicaban en Estados Unidos (EU) alrededor de 11.9 millones de personas nacidas en México.
- No obstante, si a esa cifra le sumamos la población de origen mexicano (nacidos en EU), dicha población aumenta a poco más de 33 millones.
- Estas cifras colocan a México como el país de mayor **inmigración** en la Unión Americana, incluso por encima de grandes regiones del mundo como Asia, Europa y el resto de América Latina.
- Actualmente, los mexicanos representan el 4% de la población total de ese país y alrededor del 30% de la población inmigrante.
- La **emigración indocumentada**, que representaba un 81% del total de cruces en 2007, disminuyó al 48% en 2010.
- Así, mientras que entre 1995 y 2000, un millón 209 mil mexicanos emigraron al vecino país, entre 2005 y 2010 sólo 683 mil lo hicieron, es decir, 526 mil personas menos que en el quinquenio anterior.
- En cuanto a la **migración de retorno**, también se observa un aumento, al pasar de 267 mil migrantes en el quinquenio comprendido entre 1995 y 2000 a 824 mil en el periodo 2005-2010, lo que representó un incremento de 300%.

PATRONES DE LA MIGRACIÓN

- La **magnitud e intensidad** de la migración mexicana a EU incrementó al pasar de un saldo neto migratorio anual de 173 mil personas entre 1970-1980, a uno de 500 mil personas por año (documentadas e indocumentadas) en el lapso 2000-2005.
- A mediados de la década de 1990 la **participación relativa de las mujeres mexicanas** en los flujos migratorios hacia la frontera norte del país con la intención de cruzar a EU se mantuvo estable entre 5 y 10%. Sin embargo, entre 2007 y 2010, aumentaron su participación al pasar de 12 a 26% (la evidencia empírica muestra que la proporción de mujeres mexicanas que emigra lo hace en busca de empleo antes que por motivos familiares).
- Al respecto, se destaca que en 2010, la **tasa de participación** de las mujeres mexicanas en el mercado laboral estadounidense fue de 51%; superior a la registrada por la población femenina mexicana no migrante, pero aún muy por debajo de la registrada por las nativas blancas no hispanas y otras mujeres inmigrantes en ese país.
- Se registra una **creciente diversificación en los lugares de origen y destino** de los migrantes mexicanos.
 - ✓ En este sentido, entidades como Hidalgo, **Veracruz** y Chiapas, que años atrás no figuraban entre aquellas con tradición migratoria al vecino país, hoy en día son origen de cuantiosas corrientes migratorias. Asimismo, los estados de Alabama, Carolina del Norte, Georgia y Florida constituyen actualmente nuevos puntos de llegada para los migrantes mexicanos y sus familias a la Unión Americana.
- Los **grandes centros urbanos** y diversas ciudades intermedias, además

de absorber a los inmigrantes internos procedentes de diversas regiones y entidades del país, se están convirtiendo en expulsoras de población migrante a EU; en particular, se destaca que en el periodo 2000-2010, se incrementó la presencia de personas procedentes de localidades urbanas (mayores de 15 mil habitantes) el cual pasó de representar 50% en el primer año de este lapso a 63% del flujo total en el último.

- Las estimaciones indican que el número de **hogares familiares encabezados por mexicanos** fue de 4.1 millones en 2007, de los cuales el 33% estaba formado exclusivamente por nativos de México, lo que en parte explica el incremento de la comunidad de origen mexicano en ese EU.
- Hay una creciente **diversificación ocupacional y de sector** de los inmigrantes mexicanos en EU, lo cual se ha reflejado en una menor participación de trabajadores mexicanos en actividades del sector agrícola y, sobre todo, en la industria manufacturera, a la vez que se ha incrementado su participación en el sector servicios y en la construcción.

REGIONES DE ORIGEN Y DESTINO DE LA MIGRACIÓN

• Regiones de origen en México¹

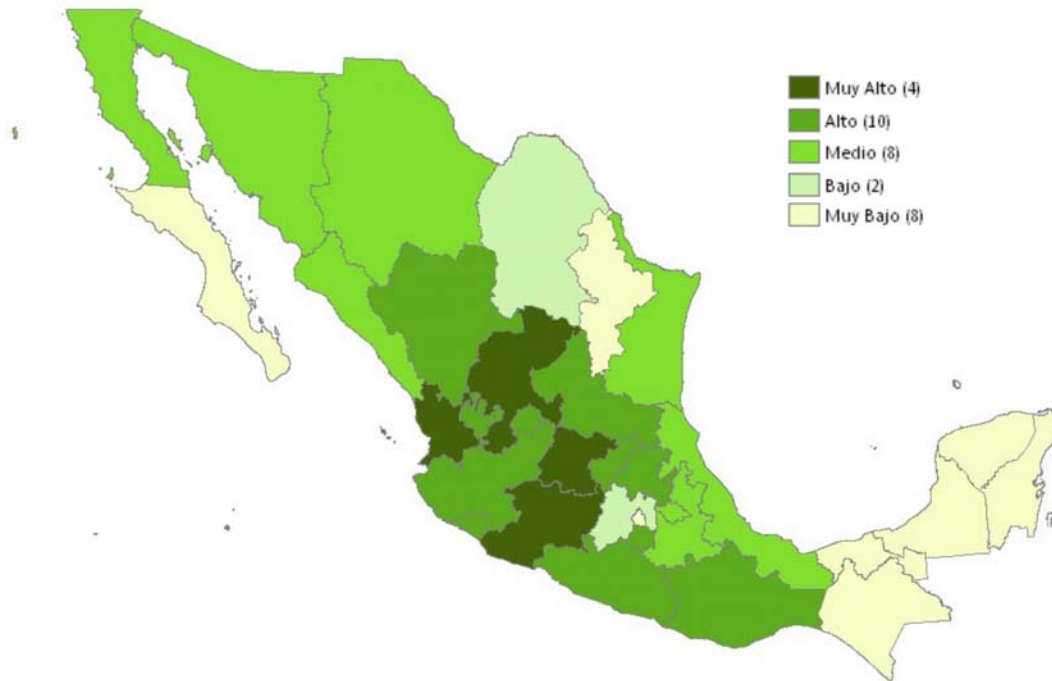
- ✓ *La región Tradicional* destaca por ser el origen principal de la corriente migratoria mexicana a EU y se conforma por nueve entidades del centro-occidente del país: Aguascalientes, Colima, Durango, Guanajuato, Jalisco, Michoacán, Nayarit, San Luis Potosí y Zacatecas.

¹ Con el fin de medir y analizar con mayor exactitud las modalidades, tendencias y características de la migración México-Estados Unidos, el CONAPO ha establecido una regionalización de los lugares de origen, donde articula criterios geográficos y migratorios y subdivide al territorio mexicano en cuatro regiones: Tradicional, Norte, Centro y Sur-sureste.

Según datos censales, en el quinquenio 1995-2000, 47% de los mexicanos que migraron a EU provenían de esta región, pero este porcentaje se redujo a dos de cada cinco en el quinquenio 2005-2010.

- ✓ *La región Norte* se caracteriza porque históricamente ha tenido una participación significativa en la migración a EU, aunque de menor intensidad que la región Tradicional. Las ocho entidades que la componen son: Baja California, Coahuila, Chihuahua, Nuevo León, Sonora, Tamaulipas, Baja California Sur y Sinaloa. El aporte de la región Norte a la migración internacional se mantuvo en alrededor de 13% en los quinquenios 1995-2000 y 2005-2010.
- ✓ *La región Centro* se distingue por un fuerte dinamismo migratorio, sobre todo a partir de la década de 1980. Se conforma por las entidades de Morelos, Querétaro, Tlaxcala, Puebla, Hidalgo, Distrito Federal y el Estado de México. Según el censo de 2010, el aporte de la región central a la migración México-EU fue de 27% entre 2005 y 2010, porcentaje similar al registrado en el quinquenio 1995-2000.
- ✓ *La región Sur-sureste* incluye a ocho entidades federativas: Campeche, Chiapas, Guerrero, Oaxaca, Quintana Roo, Tabasco, **Veracruz** y Yucatán. Esta región se distingue por su reciente incorporación a la migración hacia EU, y según datos censales, en 2000, esta región aportó 15% de los migrantes mexicanos a EU y, en 2010, esta cifra aumentó a 20%

Grados de intensidad migratoria de las entidades federativas, 2010



Fuente: Elaborado por la Subsecretaría de Planeación con información del CONAPO.

- **Regiones de destino en EU²**

- ✓ *La región Sudoeste Primera Fase* incluye a todos los estados que hacen frontera con México: Arizona, California, Nuevo México y Texas, los cuales han sido receptores tradicionales de la migración mexicana. Concentra, por mucho, el mayor número de inmigrantes mexicanos en EU. Hasta principios de la década de 1990, esta región acogía a poco más de ocho de cada diez inmigrantes mexicanos (83.2%), posteriormente este porcentaje

disminuyó al 51.3%, quinquenio 1997-2002, y recientemente se incrementó, al alcanzar el 66% en el año 2010. Destacan Texas y California, que en conjunto concentran el 60% del total que reside en EU (40 y 20%, respectivamente).

- ✓ *La región Sudoeste en Expansión* abarca a los estados de Idaho, Nevada, Oregon, Utah y Washington. La tasa de crecimiento de la población mexicana en esta región pasó de 12.5% en la década de 1970-1980 a 13.7% en el periodo 1990-2000. En 2010, en esta región residía 6.1% de la población inmigrante mexicana en EU. Al interior de la región, destacan los estados de Nevada, Oregon y Washington, los cuales concentran 4.8% de los inmigrantes mexicanos que residen en ese país.

² Para dar cuenta de la expansión territorial de la migración mexicana en Estados Unidos, Durand y Massey establecen una regionalización que subdivide el territorio estadounidense en cinco grandes regiones: Sudoeste Primera Fase, Sudoeste en Expansión, Grandes Lagos, Costa Este y Grandes Planicies.

- ✓ *La región de los Grandes Lagos* comprende los estados de Illinois, Wisconsin, Minnesota, Indiana y Michigan. En el año 2000, esta región concentró 8.5% de la población inmigrante mexicana en EU, con una tasa de crecimiento intercensal que ascendió a 9.2% en el periodo comprendido entre 1990 y 2000, cifra muy superior a la registrada en 1980 (5%). En 2010 en la región residía 7.6% del total. Cabe señalar que en esta, el estado de Illinois ocupa el tercer lugar con el mayor número de mexicanos, después de California y Texas. De hecho, Chicago es la segunda ciudad más poblada de mexicanos, después de Los Ángeles, ya que concentra alrededor de 90% de la población mexicana del estado de Illinois.
- ✓ *La región de las Grandes Planicies* incluye a los estados de Colorado, Iowa, Kansas, Missouri, Nebraska, Oklahoma y Wyoming. En el año 2000, se registró un crecimiento muy significativo, ya que el porcentaje de población mexicana en dichos estados pasó de 1.9 en 1990 a 4.2 en 2000, con una tasa de crecimiento de 15.6% en el periodo 1990-2000. En el año 2000 esta región figuró como la segunda de mayor concentración de mexicanos en el vecino país del norte (10.1%), con una fuerte presencia en Georgia, Florida, Carolina del Norte y Nueva York. Para el año 2010, los datos señalan que esta región concentraba 12.2% de la población mexicana radicada en EU.
- ✓ Dado que la población emigrante suele ser joven, en edades potencialmente productivas y reproductivas, en las regiones de destino aumenta la natalidad y disminuye la mortalidad, mientras que en las de origen sucede lo contrario.
- ✓ Esto es particularmente válido en algunas entidades federativas del centro-occidente de México como Zacatecas, Michoacán y Guanajuato, ya que en el año 2000, por ejemplo, 41 de los 58 municipios del estado de Zacatecas registraron tasas de crecimiento poblacional negativas, así como elevados porcentajes de población adulta mayor (60 años o más).
- ✓ Otro efecto demográfico es el desequilibrio en el número de habitantes por sexo, ya que suelen emigrar más hombres que mujeres, lo cual puede observarse en pequeñas comunidades del estado de Guanajuato, donde la ausencia de mano de obra masculina al interior de los hogares, ha provocado una mayor participación de las mujeres (madres, esposas e hijas de migrantes) en los mercados laborales regionales, lo cual se concreta efectivamente en cada vez mayores tasas de participación económica femenina.
- *Composición y estructura de los hogares*
 - ✓ Diversos estudios han documentado que la migración promueve la formación de hogares con jefatura femenina, así como de hogares ampliados o extensos; además, ha contribuido a la creación de formas inéditas de organización y convivencia, al igual que al surgimiento de nuevas pautas de derechos y obligaciones.
 - ✓ Asimismo, cada vez son más frecuentes los hogares en que los

ALGUNOS EFECTOS DE LA MIGRACIÓN INTERNACIONAL EN LOS LUGARES DE ORIGEN Y DESTINO

En los lugares de origen

Efectos demográficos

- *Estructura por edad y sexo de la población*

miembros viven en al menos dos países distintos (“familias transnacionales”) pero que han sido capaces de crear vínculos que permiten que sus miembros se sientan parte de una unidad.

Efectos económicos

- *Remesas*
 - ✓ Las estimaciones del BANXICO señalan que, en 2010, tres estados del centro-occidente, que pertenecen a la región tradicionalmente expulsora de población a EU, concentran cerca del 30% del total de las remesas que entraron al país: Michoacán, Jalisco y Guanajuato.
 - ✓ Por otra parte, la información proveniente de la Encuesta Nacional de Ingreso y Gasto de los Hogares (ENIGH) indica que el número de hogares receptores de remesas pasaron de representar 5.3% del total de hogares en el país, en 2000, a 7% en el año 2006. No obstante, entre 2008 y 2010 se registró una reducción, tanto en el número como en la proporción de los hogares receptores, disminuyendo en términos relativos del 5.9 y 4.7 % del total de hogares, respectivamente.
 - ✓ Asimismo, en 2010, el ingreso promedio mensual por remesas en los hogares receptores fue de 2,235 pesos, cifra que representa alrededor del 35% del ingreso corriente monetario y 27% del ingreso corriente total de los hogares receptores.

Efectos sociales

- *Pérdida de fuerza laboral*
 - ✓ Particularmente se enfatiza que la población migrante mexicana con escolaridad profesional y posgrado casi cuadruplicó su volumen, al pasar de poco más de 114 mil en 1990 a

cerca de 443 mil personas en 2005, registrando una tasa de crecimiento anual de 9.4% en dicho periodo. Para 2010, la población calificada mexicana residente en EU concentra casi uno por ciento de la población calificada total (alrededor de 700 mil personas) y poco más de 7% de la población inmigrante calificada en ese país.

En los lugares de destino

Efectos demográficos

- *Estructura por edad y sexo de la población*
 - ✓ La información de 2010 indica que alrededor de seis de cada diez inmigrantes mexicanos en EU tienen entre 15 y 44 años de edad, con una significativa mayoría de varones. Al concentrarse en mayor medida en este rango de edades, los inmigrantes mexicanos tienen una mayor fertilidad que otros grupos demográficos en la Unión Americana.
 - ✓ Entre marzo de 2009 y marzo de 2010, el 68% de los 350 mil nacimientos registrados entre las madres indocumentadas fue de origen mexicano.

Efectos económicos

- *Empleo y salarios*
 - ✓ Los datos generados en diversos contextos indican que la eventual declinación de los salarios de los trabajadores nativos, atribuible a la oferta laboral de inmigrantes en ciertos sectores económicos, es esencialmente trivial o inexistente.
 - ✓ Por otra parte, la demanda de mano de obra mexicana en el mercado laboral de EU, por ejemplo, se concentra en trabajos de baja remuneración y calificación que, en ocasiones, los trabajadores nativos no están dispuestos a aceptar.

- ✓ Datos de 2010 indican que poco más de uno de cada 4 mexicanos se emplea en ocupaciones relacionadas con la preparación de alimentos, mantenimiento y limpieza de edificios; 21% se desempeña en ocupaciones de producción y transporte, y 20% en actividades de la construcción y reparación. Además, existe evidencia de que los inmigrantes mexicanos con cierta calificación muchas veces se emplean en actividades con menor calificación laboral.
- *Crecimiento económico y productividad*
 - ✓ En general, existe cierto consenso de que la migración genera un efecto positivo sobre el crecimiento económico de los países receptores, ya que por ejemplo, los migrantes pueden elevar la productividad al facilitar que los trabajadores nativos se desplacen de trabajos mal remunerados y con bajas prestaciones laborales a otros de mayor calificación y remuneración, incrementando las posibilidades de producción y, en consecuencia, el crecimiento económico.
- *Costos fiscales y servicios públicos*
 - ✓ La evidencia empírica acredita que la frecuencia con que los inmigrantes hacen uso de los servicios sociales es más baja en comparación con la población nativa.
 - ✓ Por ejemplo, poco más de la mitad de los migrantes mexicanos en EU no cuenta con seguro médico, ya sea público o privado; y aunque existen programas federales destinados a atender la salud de personas de bajos recursos, las estadísticas disponibles señalan que sólo uno de cada cinco mexicanos residentes en EU cumple con los criterios de elegibilidad que le permiten tener acceso a un seguro público.
 - ✓ Asimismo, un estudio realizado por la organización de las Naciones

Unidades (ONU) concluye que a través del pago de impuestos los inmigrantes aportan más de lo que gasta el sistema social o de bienestar del país receptor.

Efectos sociales

- *Integración*

- ✓ Estos efectos no sólo corresponden al nivel socioeconómico o político, sino también desde el plano cultural y lingüístico.
- ✓ Al respecto, la evidencia disponible: bajos niveles educativos, pobre manejo del idioma inglés y naturalización, así como la elevada concentración en empleos de baja calificación y la alta prevalencia de hogares mexicanos que viven en pobreza en ese país; dan cuenta de que los inmigrantes mexicanos enfrentan grandes obstáculos para integrarse a la sociedad estadounidense comparados con otros migrantes.

INTENSIDAD MIGRATORIA

Indicadores del índice de intensidad migratoria³

- A **nivel nacional** entre el año 2000 y el 2010, por un lado, disminuyeron el porcentaje de viviendas que reciben remesas, de 4.5 a 3.6%, y el porcentaje de viviendas con emigrantes a EU, de 3.9 a 1.9%, y por otro, se incrementó el porcentaje con migrantes de retorno, de 0.9 a 2.2%. En tanto, el porcentaje de viviendas con migrantes circulares se mantuvo prácticamente intacto, 0.9%.
- Esta misma tendencia se observa en

³ Los cuatro indicadores de la dinámica migratoria considerados en el índice de 2000 y de 2010, dado que están relativizados con respecto al total de hogares-vivienda contabilizados en el país a la fecha censal de cada año, pueden ser comparables uno a uno, siempre y cuando hayan sido construidos bajo procedimientos análogos.

los promedios a **nivel estatal y municipal**, aunque a nivel de municipio los cambios en los indicadores de las tres modalidades migratorias y la recepción de remesas son menos pronunciados.

- ✓ En **Veracruz**, el porcentaje de viviendas que reciben remesas, se redujo de 2.8 a 2.5% en 2010.
- ✓ Por su parte, el porcentaje de viviendas veracruzanas con emigrantes a EU, se redujo de 3.0 a 1.8% en 2010.
- ✓ En cuanto al porcentaje con migrantes de retorno, se incrementó de 0.2 a 1.9% en 2010.
- ✓ Al respecto del porcentaje de viviendas con migrantes circulares, aumento de 0.6 a 0.8% en 2010.

Grado de intensidad migratoria a nivel estatal

- Cuatro entidades presentan un muy alto grado de intensidad migratoria a EU, y pertenecen a la región tradicionalmente expulsora de migrantes a ese país: Guanajuato, Michoacán, Nayarit y Zacatecas. En su conjunto, estos cuatro estados comprenden alrededor de tres millones de viviendas, lo que representa poco más de una de cada diez viviendas del país.
- Diez son las entidades federativas con alto grado de intensidad migratoria a EU: Aguascalientes, Colima, Durango, Guerrero, Hidalgo, Jalisco, Morelos, Oaxaca, Querétaro y San Luis Potosí. Si bien predominan en su mayoría entidades de la región migratoria tradicional, también hay presencia de tres entidades del centro y dos del sur-sureste del país. En su conjunto, este estrato concentra 6.7 millones de viviendas, lo que representa casi una cuarta parte de las viviendas a nivel nacional.
- El estrato intermedio de intensidad

migratoria está integrado por ocho entidades federativas, predominantemente de la región norte: Baja California, Chihuahua, Puebla, Sinaloa, Sonora, Tlaxcala, **Veracruz** y Tamaulipas; que en conjunto agrupa 27.5% de las viviendas del país (7.9 millones de viviendas).

- ✓ **Veracruz** por su parte de acuerdo a su grado de intensidad migratorio ocupa la posición 19 en el contexto nacional.

Índices de intensidad migratoria de las entidades federativas, 2010

Entidad federativa	2000		2010		Región a/
	Grado	Lugar nacional	Grado	Lugar nacional	
Zacatecas	Muy alto	1	Muy alto	1	Tradicional
Guanajuato	Muy alto	3	Muy alto	2	Tradicional
Michoacán	Muy alto	2	Muy alto	3	Tradicional
Nayarit	Muy alto	4	Muy alto	4	Tradicional
Hidalgo	Alto	12	Alto	5	Centro
San Luis Potosí	Alto	9	Alto	6	Tradicional
Guerrero	Alto	11	Alto	7	Sur-sureste
Durango	Muy alto	5	Alto	8	Tradicional
Aguascalientes	Alto	6	Alto	9	Tradicional
Oaxaca	Medio	16	Alto	10	Sur-sureste
Morelos	Alto	10	Alto	11	Centro
Colima	Alto	8	Alto	12	Tradicional
Jalisco	Alto	7	Alto	13	Tradicional
Querétaro	Medio	15	Alto	14	Centro
Puebla	Medio	18	Medio	15	Centro
Tlaxcala	Bajo	24	Medio	16	Centro
Chihuahua	Medio	13	Medio	17	Norte
Baja California	Medio	14	Medio	18	Norte
Veracruz	Bajo	23	Medio	19	Sur-sureste
Sonora	Bajo	21	Medio	20	Norte
Tamaulipas	Medio	19	Medio	21	Norte
Sinaloa	Medio	17	Medio	22	Norte
Coahuila	Medio	20	Bajo	23	Norte
México	Bajo	25	Bajo	24	Centro
Chiapas	Muy bajo	31	Muy bajo	25	Sur-sureste
Baja California Sur	Bajo	26	Muy bajo	26	Norte
Nuevo León	Bajo	22	Muy bajo	27	Norte
Yucatán	Muy bajo	28	Muy bajo	28	Sur-sureste
Distrito Federal	Muy bajo	27	Muy bajo	29	Centro
Quintana Roo	Muy bajo	29	Muy bajo	30	Sur-sureste
Campeche	Muy bajo	30	Muy bajo	31	Sur-sureste
Tabasco	Muy bajo	32	Muy bajo	32	Sur-sureste

Nota: En el censo de 2010 el INEGI llamó "hogar censal" al conjunto de personas o núcleos familiares que comparten una misma vivienda. En cambio, para el índice de intensidad migratoria de 2000 se consideró al hogar como unidad de análisis, definido como el conjunto de personas que además de la vivienda compartían el gasto de alimentación. Por tanto, los índices de intensidad migratoria calculados para 2000 y 2010 no son comparables entre sí y en este cuadro sólo obedece a fines de presentación más que de comparación.

a/ La regionalización ha sido establecida por el CONAPO según los lugares de origen, donde articula criterios geográficos y migratorios y subdivide al territorio mexicano en cuatro regiones: Tradicional, Norte, Centro y Sur-sureste.

Fuente: Elaborado por la Subsecretaría de Planeación con información del CONAPO.

- Coahuila, de la región norte, y el Estado de México, de la región centro,

son las dos entidades federativas con bajo grado de intensidad migratoria a EU, y entre ambos estados concentran 15.5% de las viviendas del país (4.4 millones).

Grado de intensidad migratoria a nivel municipal

- A nivel de municipio se pueden apreciar rasgos mucho más específicos que aquellos observados a escala de entidad federativa. Asimismo, es posible identificar pequeñas micro-regiones migratorias integradas por municipios de dos o más entidades federativas. Éste es el caso del corredor localizado al sur de la corona de ciudades de la Zona Metropolitana del Valle de México, conformado por los municipios del sur del Estado de México y Morelos; así como el corredor formado por los municipios de Pénjamo, Guanajuato, La Piedad, Michoacán, y La Barca, Jalisco, por mencionar sólo algunos ejemplos.

Índices de intensidad migratoria de los 10 municipios veracruzanos con mayor intensidad, 2010

Municipio	2000		2010		Región estatal c/
	Grado	Lugar estatal a/	Grado	Lugar estatal b/	
Tenampa	Muy bajo	96	Muy alto	1	Las Montañas
Texhuacán	Muy bajo	133	Muy alto	2	Las Montañas
Astacinga	Medio	7	Alto	3	Las Montañas
Tlachichilco	Bajo	66	Alto	4	Huasteca Baja
Tlaquilpa	Bajo	42	Alto	5	Las Montañas
Tenochtitlán	Bajo	48	Alto	6	Nautla
Comapa	Muy bajo	153	Alto	7	Las Montañas
Chiconquiaco	Muy bajo	144	Alto	8	Capital
Carrillo Puerto	Alto	5	Alto	9	Las Montañas
Zentla	Bajo	43	Alto	10	Las Montañas

a/ El ordenamiento se realizó excluyendo los municipios con intensidad migratoria nula: Coxquihui, Chumatlán, Soledad Atzompa, Soteapan y Tehuipango.

b/ El ordenamiento se realizó excluyendo el único municipio con intensidad migratoria nula: Magdalena.

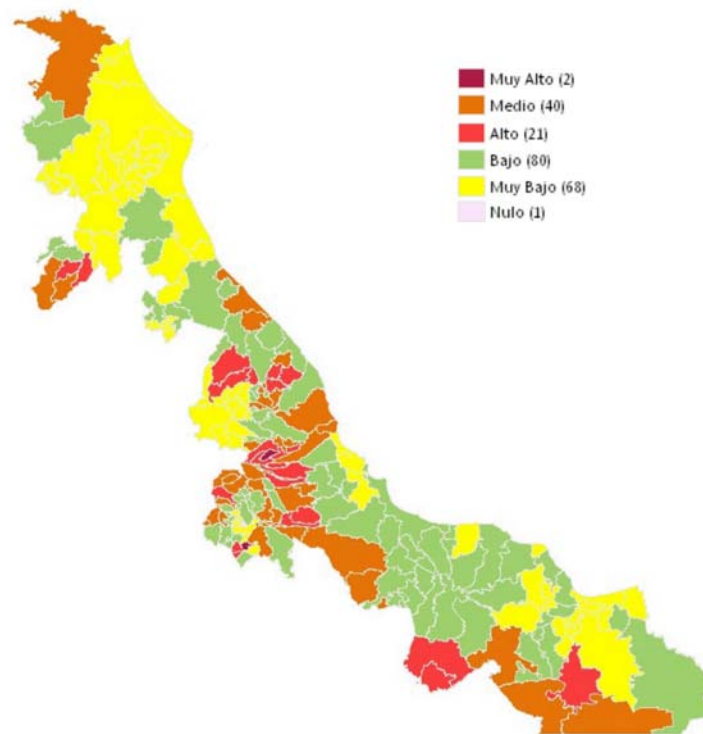
c/ La regionalización ha sido establecida en el Plan Veracruzano de Desarrollo 2012-2016, y subdivide al territorio estatal en diez regiones: Huasteca Baja, Huasteca Alta, Capital, Las Montañas, Nautla, Olmecca, Papaloapan, Sotavento, Totonaca y Los Tuxtlas.

Fuente: Elaborado por la Subsecretaría de Planeación con información del CONAPO.

- Según el grado de intensidad migratoria, se observa que 609 de los 2,456 municipios del país tienen un grado alto o muy alto (24.8%). Mientras que una quinta parte de los municipios tiene un grado de intensidad migratoria medio (514 municipios, 20.9%), por su parte el número de municipios con baja y muy baja intensidad migratoria asciende a 719 (29.3%) y 603 (24.6%), respectivamente, y el restante 0.4% (11 municipios) no están relacionados con la migración hacia EU.

- ✓ En **Veracruz**, de los diez municipios con el más alto índice de intensidad migratoria en 2010, siete pertenecen a la región de las Montañas, uno a la Huasteca Baja, otro Nautla y uno más a la región Capital.
- ✓ Por su parte y de acuerdo a la regionalización estatal, se observa que del total de municipios, el 52.2% de ellos con los más altos grados de intensidad migratoria (muy alto y alto) se ubican en la región de las Montañas, el 17.4% en la región Nautla; en tanto que las regiones de la Huasteca Baja, Capital y Papaloapan concentran el 26.1% (8.7% cada una); y el 4.3% se ubican en la región Olmecca.
- ✓ Ahora bien, si se considera sólo a los municipios de la entidad con un grado de intensidad migratoria medio, nuevamente el porcentaje más alto se concentra en la región de Las Montañas con 42.5%; seguido de la región Capital con 22.5%; en tanto que las regiones Olmecca y Papaloapan reúnen el 15% (7.5% cada una); mientras que el 15%, corresponde a las regiones Huasteca Baja, Nautla y Sotavento (con 5.0% cada una); las regiones Huasteca Alta y Totonaca, concentran el 5% restante (2.5% cada una).

Grados de intensidad migratoria de los municipios veracruzanos, 2010



Fuente: Elaborado por la Subsecretaría de Planeación con información del CONAPO.

Grado de intensidad migratoria en los municipios por región migratoria de origen

- Apenas uno de cada seis municipios en la región tradicional es de baja o muy baja intensidad migratoria.
- En cambio, esta proporción llega a tres de cada cuatro municipios en la región norte. El único caso que difiere considerablemente dentro de esta región es Chihuahua, que ocupa la 17ª posición en cuanto al índice de intensidad migratoria, donde sólo la mitad de los municipios exhibe una baja o muy baja intensidad migratoria.
- En la actualidad, la región centro alrededor de una quinta parte del total de los municipios que la conforman (553) presenta un grado de intensidad migratoria alto o muy alto. Las entidades de esta región con mayor porcentaje de municipios de alta o muy

alta intensidad migratoria son Querétaro (55.6%) e Hidalgo (33.3%).

- ✓ En esta región, tres subregiones merecen especial atención: los municipios del centro y noroeste de Oaxaca, norte de Guerrero, y el centro **sur de Veracruz**, que se han convertido en zonas expulsoras de población hacia EU.

Migración a Estados Unidos y marginación a escala municipal

- Algunos estudios han encontrado indicios de que no necesariamente son las entidades federativas y regiones más pobres y marginadas del país donde se originan los mayores flujos de población migrante internacional, sino más bien aquellas de nivel medio de bienestar y marginación, posiblemente debido a los altos costos que implica el traslado a los EU.

- La relación entre el fenómeno de la migración hacia el vecino país y la marginación municipal, no es lineal ni estrecha.
- Destaca, por un lado, que los 11 municipios con nula intensidad migratoria tienen grado de marginación medio a muy alto.
- Por otro lado, de los 2,456 municipios, tan sólo 8.9% tiene tanto una intensidad migratoria alta-muy alta, como una marginación dentro de los mismos grados.
- Los 26 municipios (1.1% del total de municipios) que alcanzan muy alto grado de intensidad migratoria se localizan predominantemente en Oaxaca (18 de ellos); los seis restantes pertenecen a los estados de Guanajuato, Guerrero, Hidalgo, Michoacán y **Veracruz**.
- Si se centra la atención en los extremos de la marginación, se aprecia que 83% de los municipios con muy baja marginación se concentra en zonas de baja y muy baja intensidad migratoria. Al mismo tiempo, 60% de los municipios con muy alta marginación se incluye entre los de grado bajo y muy bajo de intensidad migratoria.
- Una relación más homogénea de la marginación con el fenómeno migratorio México-EU a nivel municipal se observa con los municipios de grado medio de intensidad migratoria.
- La revisión por separado de **cada uno de los indicadores** que integran el índice de intensidad migratoria permite apreciar rasgos particulares en cada estrato de marginación.
 - ✓ Así, el porcentaje promedio más alto de viviendas que recibe remesas se ubica en los municipios con grado medio de marginación (8.0%).
 - ✓ Con un margen de uno y dos puntos porcentuales, respectivamente, al estrato medio le siguen los estratos adyacentes: 7.2% de las viviendas recibe remesas en el estrato alto, y 6.1% en el estrato bajo.

PERFIL SOCIODEMOGRÁFICO DE LOS HOGARES CENSALES POR GRADO DE INTENSIDAD MIGRATORIA DE LOS MUNICIPIOS

- De inicio, se distinguen dos grupos: uno integrado por las viviendas con nula intensidad migratoria y otro que abarca al resto de las viviendas con algún nivel positivo en al menos uno de los indicadores, sin importar su valor.
- De 2000 a 2010, la **jefatura femenina** se ha extendido en los hogares mexicanos: uno de cada cinco de los hogares en 2000 era encabezado por una mujer, mientras que esta proporción se elevó a uno de cada cuatro en 2010. Destaca que las viviendas con nula intensidad migratoria están encabezadas por mujeres con mucho menos frecuencia que aquellas con algún grado de intensidad migratoria: 11.3% contra alrededor de 25% en los demás estratos.
- Respecto al **número de miembros en la vivienda**, por el contrario, se observa que los hogares censales con nula intensidad migratoria son, en promedio, más grandes que el resto: 4.88 miembros, lo que representa un miembro más que la media nacional.
- La **presencia de niñas y niños menores de 12 años** se incrementa ligeramente conforme aumenta el grado de intensidad migratoria.
- Algo semejante ocurre con la **población de 6 a 11 años** de edad, pero el salto se observa nítidamente desde el estrato medio hacia arriba.
- Finalmente, en cuanto al **tipo de arreglo residencial**, los datos muestran que los hogares unipersonales es el único tipo de arreglo residencial donde hay diferencias considerables entre las viviendas ubicadas en ambos tipos de municipios. La proporción de este tipo de hogares es mayor en los municipios con algún grado de intensidad migratoria.