

## CARTA DE FINANZAS Y PLANEACIÓN

### ÍNDICE

ÍNDICE DE REZAGO SOCIAL .....	1
INFLACIÓN.....	2
INDICADOR TRIMESTRAL DE LA ACTIVIDAD ECONÓMICA ESTATAL .....	3
LAS FINANZAS PÚBLICAS Y LA DEUDA PÚBLICA .....	4

### ÍNDICE DE REZAGO SOCIAL

El Consejo Nacional de Evaluación de la Política de Desarrollo Social (CONEVAL) presentó el Índice de Rezago Social (IRS)<sup>1</sup> a nivel estatal, municipal y localidad,<sup>2</sup> estimado con base en el Censo de Población y Vivienda 2010. Los resultados más relevantes se presentan a continuación:

#### NIVEL ESTATAL

- La entidad con mayor rezago fue Guerrero, seguida de Oaxaca y Chiapas. Las tres tienen un grado de rezago muy alto.
- Las de menor rezago social son Nuevo León, Distrito Federal y Coahuila.
  - ✓ Con un grado de rezago social alto, Veracruz es la cuarta entidad con mayor rezago. Cabe señalar que en 2005 ocupaba la quinta posición, el cuarto lugar era ocupado por Puebla.

<sup>1</sup> El índice de rezago social se construye con once indicadores: 1) población de 15 años o más analfabeta, 2) población de 6 a 14 años que no asiste a la escuela, 3) población de 15 años y más con educación básica incompleta, 4) población sin derechohabencia a servicios de salud, 5) viviendas con piso de tierra, 6) viviendas que no disponen de excusado o sanitario, 7) viviendas que no disponen de agua entubada de la red pública, 8) viviendas que no disponen de drenaje, 9) viviendas que no disponen de energía eléctrica, 10) viviendas que no disponen de lavadora y 11) viviendas que no disponen de refrigerador. El índice no es una medición de la pobreza debido a que no incorpora indicadores de ingreso, seguridad social y alimentación.

<sup>2</sup> A nivel localidad sólo se calculó para localidades con 2,500 o más habitantes.

- Entre 2005 y 2010, 12 entidades empeoraron su posición en la clasificación de acuerdo al IRS (el primer lugar es el más rezagado); 9 mejoraron y 11 se mantuvieron igual. Durango presentó el mayor retroceso al pasar de la posición 18 a la 12, mientras que Quintana Roo pasó de la 12 a la 20.

#### NIVEL MUNICIPAL

- A nivel municipal, 113 municipios tuvieron un grado muy alto, 495 alto, 490 medio, 575 bajo y 783 muy bajo.
- Los municipios de Cochoapa el Grande, Guerrero; Batopilas, Chihuahua; San Juan Petlapa, Oaxaca; Del Nayar, Nayarit y Mezquital, Durango son los más rezagados del país.
- La delegación Benito Juárez en el Distrito Federal; San Pedro Garza García, San Nicolás de los Garza y Apodaca, Nuevo León y la delegación Miguel Hidalgo en el Distrito Federal tiene los menores IRS.
  - ✓ En Veracruz, 5 municipios tienen un grado de rezago muy alto, 55 alto, 60 medio, 59 bajo y 33 muy bajo.
  - ✓ Los municipios más rezagados de Veracruz son Mixtla de Altamirano y Tehuipango que ocupan las posiciones 6 y 7 a nivel nacional. Le siguen Texcatepec, Soledad Atzompa e Ilimatlán.
  - ✓ Los menos rezagados son Boca del Río, Veracruz, Orizaba, Nanchital de Lázaro Cárdenas del Río y Xalapa.
  - ✓ Entre 2005 y 2010, 21 municipios mejoraron su grado de rezago y 13 empeoraron. Entre los que mejoraron están Huiloapan de Cuauhtémoc, El Higo, Pueblo Viejo y Medellín, que pasaron de grado bajo a muy bajo;

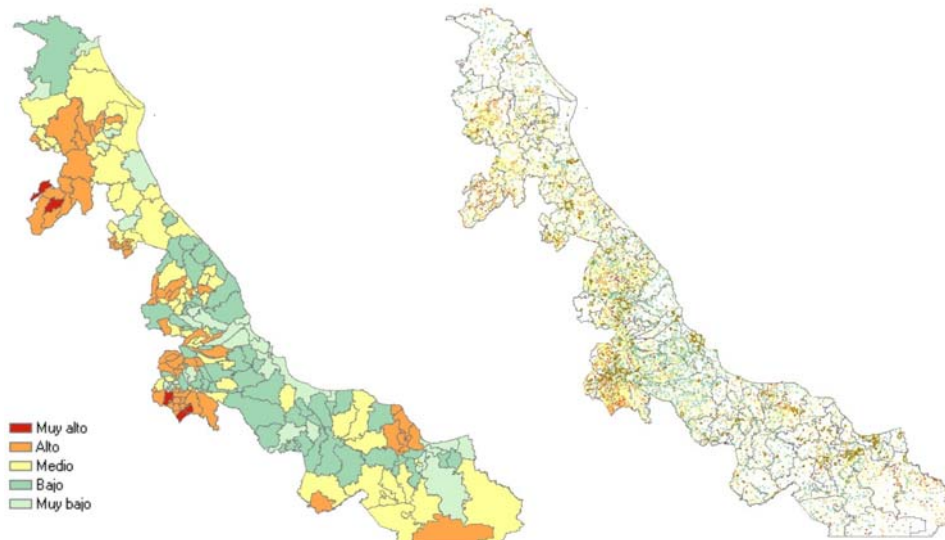
entre los que empeoraron están Chontla, Ixhuatlán del Café, Chocamán, Citlaltépetl, Uxpanapa y Atzacan, que pasaron de medio a alto.

#### NIVEL LOCALIDAD

- En 2010, 4,385 localidades tienen un grado de rezago social muy alto, 16,491 alto, 38,270 medio, 27,153 bajo y 21,176 muy bajo. De las diez localidades con mayor rezago en el país 8 se localizan en Chihuahua.
- Las diez localidades con menor rezago se localizan en Baja California, Chihuahua, San Luis Potosí, Nuevo León, Guanajuato, Veracruz, Colima, Sonora y Coahuila.
- ✓ En Veracruz 173 localidades tiene muy alto grado de rezago social, 1,843 alto, 5,626 medio, 3,183 bajo y 1,337 muy bajo.

- ✓ De las 173 localidades con rezago muy alto, 23 se localizan en Las Choapas y 7 en Uxpanapa.
- ✓ Entre las localidades más rezagadas de Veracruz están El Plan y el Jabalí en el municipio de Texcatepec, La Deca en Tlachichilco, Alegre las Flores en Uxpanapa, Balsa Mina en Paso del Macho y Francisco y Madero en Las Choapas.
- ✓ Entre las localidades con menor rezago se encuentran Rancho Batista en Yanga, Ani Bel, Vista Bella, Banus, Playas del Conchal y Lomas del Sol en Alvarado, Fraccionamiento Residencial Marino en Medellín, Xalapa (Club de Golf), Finca el Porvenir y Don Salvador en Emiliano Zapata y Residencial del Bosque en Veracruz.

Índice de rezago social por municipio y por localidad 2010



Fuente: Elaborado por la Subsecretaría de Planeación con base en información del CONEVAL.

#### INFLACIÓN

El Instituto Nacional de Estadística y Geografía (INEGI) dio a conocer que durante el mes de septiembre de 2011, el

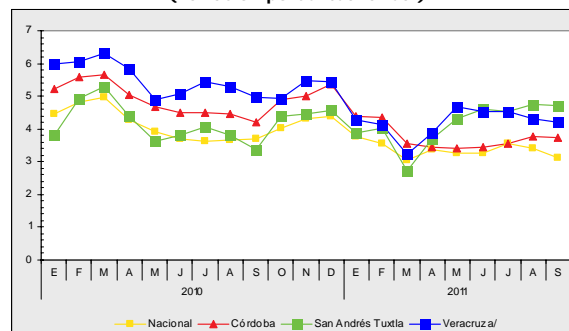
Índice Nacional de Precios al Consumidor (INPC), registró un aumento de 0.25% respecto al mes anterior, ubicando así a la inflación general anual en 3.14%.

- El índice de precios subyacente se

incrementó 0.27%, situando a su variación anual en 3.12% (en agosto fue de 3.22%). Por su parte, las tasas de variación anual de los subíndices de las mercancías y de los servicios fueron 4.42 y 2.03%, respectivamente (en agosto fueron 4.39 y 2.24%). Cabe mencionar que el crecimiento de los precios de las mercancías, se debe tanto a las alzas en las cotizaciones del grupo de los alimentos, bebidas y tabaco, como del grupo de mercancías no alimenticias; mientras que el mayor ritmo de crecimiento de precios de los servicios se debe al incremento de dos de los tres grupos que lo conforman: vivienda y educación.

- El índice de precios no subyacente incrementó 0.17%, lo que ubicó su variación anual en 2.98% (en agosto de fue de 3.90%). El subíndice de precios de los productos agropecuarios presentó una variación anual de 2.09% (en agosto fue de 4.37%). Este resultado se explica por la reducción en los precios del aguacate, chayote, tomate verde, plátanos, y pollo. Respecto a la variación anual del subíndice de precios de los energéticos y tarifas autorizadas por el gobierno se registró un incremento anual de 3.50% (en mayo fue de 3.58%).
- En el ámbito regional, las ciudades con los mayores incrementos anuales en su índice de precios fueron: Jacona, Mich., 6.00%; Puebla, Pue., 4.92%; y Tlaxcala, Tlax., 4.79%. En contraste, las que presentaron los menores incrementos en los precios fueron Acuña, Coah., 0.12% y Hermosillo, Son., 0.78%.
- ✓ En el ámbito estatal se presentó un incremento mensual del IPC en las tres ciudades veracruzanas; resultando para Córdoba en 0.63%, para San Andrés Tuxtla de 0.34% y en Veracruz de 0.23%. Con ello, la inflación anual resultó de 3.72%, 4.71 y 4.22%, respectivamente.

**Evolución del IPC**  
De enero de 2010 a septiembre de 2011  
(Variación porcentual anual)



a/ Se refiere a la Ciudad de Veracruz.

Fuente: Elaborada por la Subsecretaría de Planeación, con información de INEGI-BIE.

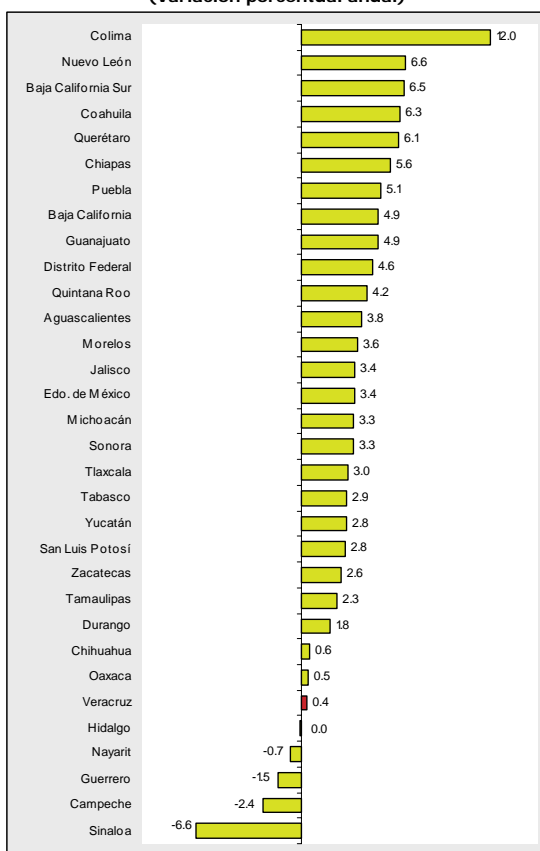
## INDICADOR TRIMESTRAL DE LA ACTIVIDAD ECONÓMICA ESTATAL

El Instituto Nacional de Estadística y Geografía (INEGI) presentó los datos del Indicador Trimestral de la Actividad Económica Estatal (ITAEE) para el segundo trimestre de 2011. Destaca que:

- 27 entidades federativas mostraron incremento anual en su actividad económica. Sobresalen Colima con 12.0%, Nuevo León con 6.6% y Baja California Sur con 6.5%. Por el contrario, Sinaloa (-6.6%), Campeche (-2.4%) y Guerrero (-1.5%) disminuyeron su actividad económica.
- ✓ Para Veracruz, el crecimiento anual fue de 0.4%, y tuvo la novena menor contribución al crecimiento real del indicador total.
- En las actividades primarias, 22 entidades alcanzaron crecimientos anuales. Los mayores incrementos fueron los de Guanajuato con 21.7% y Aguascalientes con 12.8%. Los estados con mayores descensos fueron Sinaloa (-48.5%) y Nuevo León (-17.3%), entre otras once entidades que presentaron variaciones negativas.
- ✓ En Veracruz las actividades primarias disminuyeron -1.2% anual, asimismo tuvo la octava menor participación en el crecimiento de estas actividades.

- En las actividades secundarias, se registró un crecimiento en 24 entidades federativas, de las cuales se distingue Colima con 41.9% y Baja California Sur con 14.4%. Las entidades federativas con las disminuciones anuales más significativas fueron Nayarit con -8.1% y Guerrero con -7.5%.
- ✓ Veracruz presentó una reducción anual en la actividad industrial de -0.4%.
- Las actividades terciarias crecieron en 30 de las entidades. Las más importantes fueron Campeche con 6.3% y Baja California con 6.1%.
- ✓ Para Veracruz, el incremento anual fue de 1.1%. En su contribución al crecimiento real de los servicios en el país, ocupó la posición 18.

**Indicador Trimestral de la Actividad Económica Estatal**  
**Segundo trimestre de 2011**  
 (Variación porcentual anual)



Fuente: Elaborado por la Subsecretaría de Planeación, con base en información del Sistema de Cuentas Nacionales de México, INEGI.

## LAS FINANZAS PÚBLICAS Y LA DEUDA PÚBLICA

La Secretaría de Hacienda y Crédito Público (SHCP) presentó los resultados de las finanzas públicas y la deuda pública a agosto de 2011. Los resultados más destacados se presentan a continuación.

### INGRESOS

- Los ingresos presupuestarios del sector público fueron de 2,022,588 millones de pesos (mdp), lo que significó un incremento anual de 5.2% en términos reales.
- Los ingresos petroleros (que comprenden los ingresos propios de PEMEX, el IEPS de gasolinas y diesel, los derechos sobre hidrocarburos y el impuesto a los rendimientos petroleros) fueron de 682,388 mdp, lo que en términos reales significó un aumento de 11.7% con respecto al mismo periodo de 2010.
- Los ingresos tributarios no petroleros aumentaron en un 2.0% en términos reales al ubicarse en 939,261 mdp.
- En los primeros 8 meses de 2011, el IEPS e ISR-IETU-IDE recaudaron 9.2 y 6.0% más que en el mismo periodo del año anterior, respectivamente. En contraste el IVA disminuyó en 3.2% ocasionado por las devoluciones de este tributo.

### GASTO

- Durante enero-agosto de 2011, el gasto neto presupuestario del sector público ascendió a 2,205,483 mdp, que representa un aumento de 6.1% en términos reales respecto al observado en el mismo periodo de 2010.
- El gasto programable pagado sumó 1,712,938 mdp, lo que significó un aumento anual de 7.1% en términos reales.

- Los recursos transferidos a las entidades federativas y municipios a través de participaciones, aportaciones federales, convenios de descentralización y reasignación aumentaron 7.6% real a tasa anual. Las participaciones aumentaron 4.8% en términos reales y las aportaciones crecieron en 6.0% real anual.
  - ✓ La SHCP informó que a agosto de 2011 se canalizaron a Veracruz 19,388 mdp por concepto de participaciones federales, monto superior en 7.3% a lo registrado en el mismo periodo de 2010.
  - ✓ Las aportaciones federales canalizadas a Veracruz ascendieron a 23,333, monto que significó un aumento anual de 5.0%.
- El saldo de la deuda externa neta del Gobierno Federal se ubicó en 57,951 millones de dólares (mdd), monto superior en 5,612 mdd al registrado al cierre de 2010.
- Por su parte, el monto de la deuda interna neta del Sector Público Federal, que incluye la deuda neta del Gobierno Federal, las de los Organismos y Empresas Controladas y la de la Banca de Desarrollo, se ubicó en 3,141,471 mdp, lo que significa un incremento de 221,122 mdp respecto al saldo registrado al cierre de diciembre de 2010.
- La deuda externa neta del sector público federal fue de 111,285 mdd, monto superior en 6,606 mdd al registrado al cierre de 2010.

**Recursos Transferidos a Entidades Federativas  
y Municipios  
A agosto de 2011**

Concepto	Nacional		Veracruz a/	
	Millones de Pesos	Variación real anual (%)	Millones de Pesos	Variación real anual (%)
<b>Participaciones Federales</b>	<b>319 176.1</b>	<b>4.7</b>	<b>19 387.8</b>	<b>7.3</b>
Fondo General	242 677.4	6.3	15 279.4	7.7
Fondo de Fomento Municipal	12 100.2	6.4	529.6	11.1
Fondo de Fiscalización	15 386.3	8.1	743.1	9.1
Fondo de Extracción de Hidrocarburos	2 621.6	19.4	334.2	63.1
IEPS	5 207.1	5.6	201.5	5.9
IEPS Gasolina Art 2o.- Frac II	14 087.4	(-4.4)	879.5	(-6.3)
Tenencia	13 881.7	(-19.9)	877.2	7.0
0.136% de la Recaudación Federal Participable	1 645.6	6.4	81.8	5.1
Derecho Adicional sobre la Extracción de Petróleo	207.0	19.8	45.5	34.4
ISAN	4 560.3	4.0	178.8	(-0.7)
Incentivos Económicos	6 801.5	17.0	237.2	(-14.2)
<b>Aportaciones Federales</b>	<b>334 851.5</b>	<b>6.0</b>	<b>23 332.8</b>	<b>5.0</b>
FAEB	191 030.1	3.7	12 434.0	1.1
FASSA	37 357.0	9.6	2 260.3	13.2
FAIS	37 168.2	8.6	4 123.8	8.4
FAM	11 456.3	23.3	731.3	18.0
FAFM	31 745.4	8.6	2 149.8	8.8
FASP	5 699.4	(-0.4)	273.5	(-0.6)
FAETA	3 050.0	(-3.1)	184.7	(-2.6)
FAFEF	17 345.2	8.6	1 175.6	10.8

a/ Se refiere a los ingresos recibidos por concepto de participaciones y aportaciones federales.

**Fuente:** Elaborado por la Subsecretaría de Planeación con base en información de la SHCP. Dirección General Adjunta de Estadísticas de la Hacienda Pública.

**DEUDA**

- El saldo de la deuda interna neta del Gobierno Federal a agosto de 2011 se ubicó en 3,009,127 mdp, monto mayor en 200,207 mdp al observado al cierre de diciembre de 2010.