

A nivel municipal, la mayor producción en las unidades vegetales establecidas en la región se reportó en los municipios de Ursulo Galván (22,500 plantas) y Soledad (11,875). Mientras que en el caso de 5 municipios de la región no se reportó producción alguna.

Por su parte, los municipios con mayor superficie reforestada con planta de vivero son Ursulo Galván y Soledad con 36 y 19 hectáreas, respectivamente. Por el contrario, en el caso de 5 municipios de la región no se reportó reforestación con el programa ProÁrbol.

Áreas naturales protegidas

En la región se localiza una de las cinco Áreas Naturales Protegidas (ANP) de control federal que se tienen registradas en Veracruz; el Sistema Arrecifal Veracruzano que se extiende por los municipios de Veracruz, Alvarado y Boca del Río y cuenta con una superficie de 52,239 hectáreas. Por su parte las dos ANP de control estatal se extienden por los municipios de Veracruz (Méđano del Perro) y Boca del Río (Arroyo Moreno) y en conjunto cuentan con una superficie de 289 hectáreas.

Cuadro 6. Área natural protegida de control federal
Al 31 de diciembre de 2009

Fecha de decreto	Parques Nacionales	Superficie (ha)	Latitud Norte		Latitud oeste	
			Grados	Minutos	Grados	Minutos
24-XI-1994	Sistema Arrecifal Veracruzano	52,239	19	05	95	50

Fuente: Elaborado por la Subsecretaría de Planeación, con base en información del *Anuario Estadístico de Veracruz de Ignacio de la Llave, 2010*. INEGI.

Cuadro 7. Áreas naturales protegidas de control estatal
Al 31 de diciembre de 2009

Municipio	Fecha de decreto	Denominación		Número	Superficie (ha)	Latitud Norte		Latitud oeste	
		Zonas sujetas a conservación ecológica	Parques urbanos			Grados	Minutos	Grados	Minutos
Total		1	1	2	289				
Boca del Río	25-XI-1999	Arroyo Moreno	NA	1	287	19	07	96	08
Veracruz	27-XI-1986	NA	Méđano del Perro	1	2	19	12	96	07

Fuente: Elaborado por la Subsecretaría de Planeación, con base en información de SEDESMA, CGMA. 2010. Áreas Naturales Protegidas del Estado de Veracruz. 2009 8 ags.

En el caso de Reservas Privadas y Campesinas de Conservación (RPCC), de las 22 que se reportan en la Entidad, dos corresponden a la región (ambas ubicadas en Boca del Río), las cuales en conjunto abarcan una superficie de 8 hectáreas, esto es el 0.1% de la superficie estatal de RPCC (ver cuadro 8).

**Cuadro 8. Reservas privadas de conservación
Al 31 de diciembre de 2009**

Municipio	Fecha de certificación	Reservas privadas de conservación	Número	Superficie (ha)	Grados	Minutos	Grados	Minutos
Región		2	2	8				
Boca del Río	19/12/2002	El Dorado	1	4	19	7	96	06
Boca del Río	16/11/2004	La Joya	1	4	19	7	96	06

Fuente: Elaboración de la Subsecretaría de Planeación, con base en información de las Áreas Naturales Protegidas del Estado de Veracruz, 2010. CGMA. SEDESMA.

3. INFORMACIÓN DEMOGRÁFICA Y SOCIAL

3.1 Población

Los resultados del *Censo de Población y Vivienda 2010*,⁸ indican que la población total de la región es de 974,740 personas, de las cuales 465,413 (47.7%) son hombres y 509,327 mujeres (52.3%). Para la década de 2000 – 2010, la tasa de crecimiento media anual (TCMA) de la población fue de 1.42%. Los municipios con las mayores TCMA’s fueron Medellín con 5.16%; Veracruz con 1.84% y Puente Nacional con 1.25%. En contraste, Tlalixcoyan, Boca del Río y Jamapa registraron las menores tasas, en tanto Soledad registró tasa negativa (ver cuadro 9).

En el lustro de 2005 – 2010, la población de la región aumentó a una tasa de 1.55%. Los municipios con mayores TCMA’s en este periodo son Medellín con una tasa de 9.34%, seguido por Manlio con 2.21% y Paso de Ovejas con 1.89%. Por su parte, los municipios con los menores crecimientos fueron La Antigua, Soledad y Tlalixcoyan, cuyas tasas no superan al 1.0%, así como Boca del Río cuya tasa fue negativa.

Cuadro 9. Población y tasa de crecimiento media anual 2000, 2005 y 2010

Municipio	Población 2000					Población 2005					Población 2010					Crecimientos (%)		
	Total	H	M	H (%)	M (%)	Total	H	M	H (%)	M (%)	Total	H	M	H (%)	M (%)	00/05	00/10	05/10
Total	842 492	402 208	440 284	47.7	52.3	906 566	431 401	475 165	47.6	52.4	974 740	465 413	509 327	47.7	52.3	1.30	1.42	1.55
La Antigua	23 389	11 313	12 076	48.4	51.6	25 409	12 251	13 158	48.2	51.8	25 500	12 286	13 214	48.2	51.8	1.47	0.84	0.08
Boca del Río	135 804	63 528	72 276	46.8	53.2	141 906	66 522	75 384	46.9	53.1	138 058	64 656	73 402	46.8	53.2	0.78	0.16	-0.58
Cotaxtla	18 920	9 349	9 571	49.4	50.6	18 821	9 188	9 633	48.8	51.2	19 710	9 770	9 940	49.6	50.4	-0.09	0.40	0.99
Jamapa	9 969	4 981	4 988	50.0	50.0	9 772	4 832	4 940	49.4	50.6	10 376	5 085	5 291	49.0	51.0	-0.35	0.39	1.28
Manlio Fabio Altamirano	20 580	10 284	10 296	50.0	50.0	20 374	10 007	10 367	49.1	50.9	22 585	11 171	11 414	49.5	50.5	-0.18	0.90	2.21
Medellín	35 171	17 172	17 999	48.8	51.2	38 840	18 840	20 000	48.5	51.5	59 126	28 431	30 695	48.1	51.9	1.76	5.16	9.34
Paso de Ovejas	30 791	15 422	15 369	50.1	49.9	29 828	14 720	15 108	49.3	50.7	32 576	16 252	16 324	49.9	50.1	-0.56	0.55	1.89
Puente Nacional	18 999	9 360	9 639	49.3	50.7	20 148	9 811	10 337	48.7	51.3	21 603	10 628	10 975	49.2	50.8	1.04	1.25	1.49
Soledad de Doblado	27 198	13 623	13 575	50.1	49.9	26 807	13 142	13 665	49.0	51.0	27 008	13 339	13 669	49.4	50.6	-0.25	-0.07	0.16
Tlalixcoyan	36 610	17 962	18 648	49.1	50.9	35 442	17 218	18 224	48.6	51.4	37 037	18 181	18 856	49.1	50.9	-0.57	0.11	0.94
Ursulo Galván	27 684	13 351	14 333	48.2	51.8	26 909	12 857	14 052	47.8	52.2	29 005	14 077	14 928	48.5	51.5	-0.50	0.45	1.61
Veracruz	457 377	215 863	241 514	47.2	52.8	512 310	242 013	270 297	47.2	52.8	552 156	261 537	290 619	47.4	52.6	2.02	1.84	1.60

Fuente: Elaborado por la Subsecretaría de Planeación, con base en información del Censo de Población y Vivienda, 2010. INEGI.

En cuanto a la estructura de la población por grupos quinquenales de edad, los datos del Censo 2010 muestran que la mayoría de los habitantes están incluidos en el rango de 15 a 19 años de edad (9.0% de la población total). Al analizar los grupos de edad

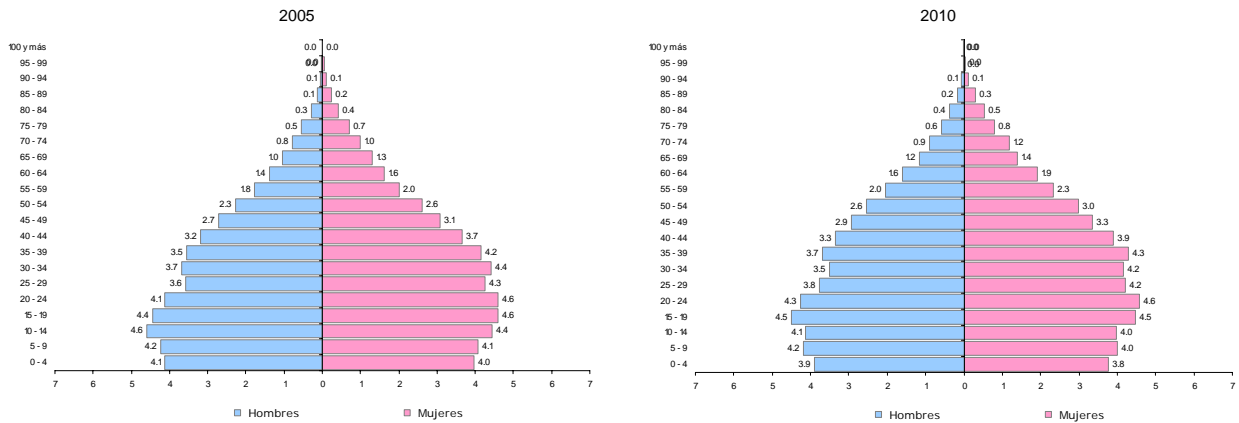
⁸ De aquí en adelante “Censo 2010”.

por sexo, la mayoría de población masculina se encuentra en el rango de 15 a 19 años que significa el 4.5%, en tanto la femenina cae en el rango de 20 a 24 años, esto es el 4.6% (ver figura 2). Por su parte, la población de adultos de 60 años y más, representa el 11.2% del total (4.9% hombres y 6.3% mujeres).

Durante los años 2005 y 2010, se observa que la estructura poblacional ha evolucionado hacia una población más envejecida (ver figura 2). Para 2010 la pirámide presenta una base reducida (con una disminución de 0.4 puntos porcentuales en el grupo de 0 a 4 años con respecto a 2005), que muestra en 2005 y en 2010 a la población de 15 a 19 años como mayoritaria. Por su parte, la población en edad productiva, la que va de 15 a 64 años, ascendió 2.7 puntos porcentuales (de 65.7 a 68.4%). Así también, las franjas etarias referidas entre 60 a 89 años registraron en el lustro mencionado un incremento de 1.4 puntos porcentuales.

Cabe señalar, que poco más de 48 mil habitantes, el 5.1% de la región, tienen 70 años o más. Los municipios con mayor población en este grupo de edad, como proporción de su población total son: Tlalixcoyan y Ursulo Galván, con alrededor de 7 adultos mayores de 70 años por cada 100 habitantes.

Figura 2. Pirámides poblacionales, 2005 y 2010



Fuente: Elaborada por la Subsecretaría de Planeación, con base en información del Censo de Población y Vivienda 2010 y II Conteo de Población y Vivienda, 2005. INEGI.

La población rural fue de 186,962 habitantes (19.2%) y la urbana de 787,778 (80.8%), respectivamente. Destaca que la población urbana, aquella que vive en localidades con 2,500 o más habitantes, se concentra en apenas 35 de las 1,263 localidades; lo que muestra una gran dispersión de la población, ya que la población rural se encuentra distribuida en las 1,228 restantes, lo que equivale, en promedio, a 152 personas por localidad.

Cuadro 10. Población rural y urbana, 2010

Municipio	Población			Porcentaje	
	Total	Rural	Urbana	Rural	Urbana
Total	974 740	186 962	787 778	19.2	80.8
La Antigua	25 500	6 408	19 092	25.1	74.9
Boca del Río	138 058	1 604	136 454	1.2	98.8
Cotaxtla	19 710	19 710	0	100.0	0.0
Jamapa	10 376	6 448	3 928	62.1	37.9
Manlio Fabio Altamirano	22 585	17 302	5 283	76.6	23.4
Medellín	59 126	17 830	41 296	30.2	69.8
Paso de Ovejas	32 576	22 393	10 183	68.7	31.3
Puente Nacional	21 603	15 436	6 167	71.5	28.5
Soledad de Doblado	27 008	14 610	12 398	54.1	45.9
Tlaxicoyan	37 037	24 935	12 102	67.3	32.7
Ursulo Galván	29 005	11 357	17 648	39.2	60.8
Veracruz	552 156	28 929	523 227	5.2	94.8

Fuente: Elaborado por la Subsecretaría de Planeación, con base en información del Censo de Población y Vivienda, 2010. INEGI.

Los municipios con mayor porcentaje de población rural son: Cotaxtla con el 100.0%; Manlio con 76.6% y Puente Nacional con 71.5%. En contraste, los municipios con mayor porcentaje de población en localidades urbanas son Boca del Río con el 98.8%, Veracruz con 94.8% y La Antigua con 74.9%.

Cuadro 11. Población hablante de lengua indígena, 2010

Municipio	Población total de 3 años y más	Población de 3 años y más hablante de lengua indígena		Población en hogares indígenas a/
		Absolutos	Porcentaje	
Total	901 415	5 592	0.6	12 606
La Antigua	23 860	78	0.3	167
Boca del Río	127 614	893	0.7	2 042
Cotaxtla	18 697	40	0.2	98
Jamapa	9 838	18	0.2	32
Manlio Fabio Altamirano	21 459	51	0.2	128
Medellín	55 734	170	0.3	360
Paso de Ovejas	31 073	57	0.2	101
Puente Nacional	20 458	52	0.3	111
Soledad de Doblado	25 574	30	0.1	86
Tlaxicoyan	35 373	193	0.5	374
Ursulo Galván	27 705	68	0.2	163
Veracruz	504 030	3 942	0.8	8 944

a/ Se refiere a la población en hogares donde el jefe o jefa de familia habla alguna lengua indígena.

Fuente: Elaborado por la Subsecretaría de Planeación, con base en información del Censo de Población y Vivienda, 2010. INEGI.

Por su parte, el 0.6% de la población de 3 años y más habla alguna lengua indígena (5,592 personas). El 50.3% son mujeres y 49.7% hombres. El 0.5% de los hablantes de lengua indígena no habla español (ver cuadro 11).

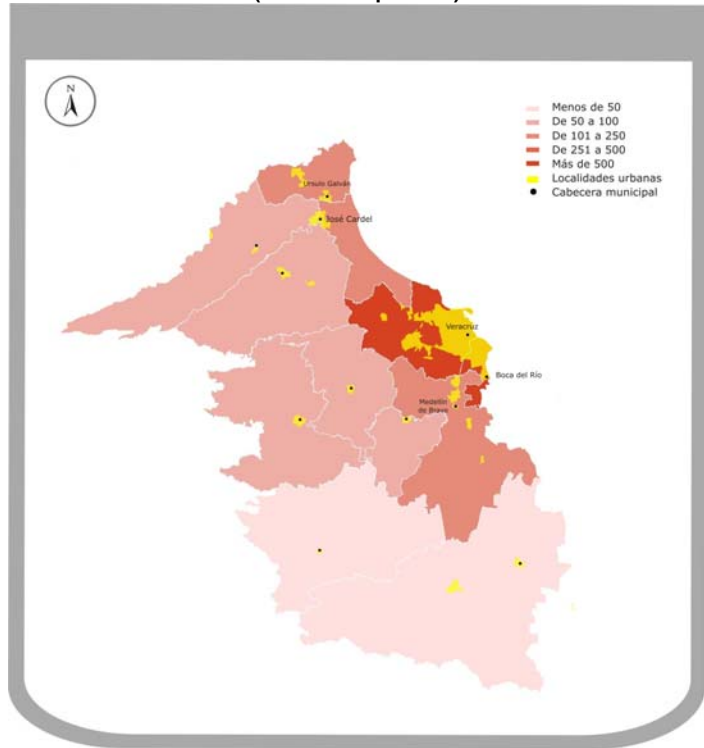
Asimismo, se identificó que en los hogares indígenas, es decir, aquél donde el jefe o jefa del hogar es hablante de lengua indígena, habitan 12,606 personas.

Destaca que los municipios con mayor porcentaje de población hablante de lengua indígena son: Veracruz (0.8%), Boca del Río (0.7%) y Tlaxicoyan (0.5%).

Figura 3. Mapa de densidad de población, 2010
(Habitantes por km²)

Los municipios con mayor densidad poblacional de la región son Boca del Río y Veracruz con 3,707 y 2,227 habitantes por km²; seguidos por Ursulo Galván, con 234 habitantes por km².

Los menos densamente poblados son Cotaxtla, Tlaxicoyan y Puente Nacional con 37, 40 y 56 habitantes por km², respectivamente.



Fuente: Elaborado por la Subsecretaría de Planeación, con base en información del Censo de Población y Vivienda 2010. INEGI.

Zonas metropolitanas

De acuerdo con *la Delimitación de las zonas metropolitanas de México 2005* elaborada por SEDESOL, CONAPO e INEGI, se localizan en Veracruz 9 zonas, una compartida con el Estado de Tamaulipas y 8 en territorio veracruzano.

En la región se encuentra la Zona Metropolitana de Veracruz (se precisa que un municipio de esta zona, Alvarado, pertenece a la región del Papaloapan), cuyos datos actualizados con el Censo de 2010 se presentan a continuación:

Está integrada por 4 municipios: Alvarado, Boca del Río, Medellín y Veracruz. Comprende 519 localidades, de las cuales destacan por su tamaño poblacional Alvarado, Boca del Río, Medellín, Veracruz, Antón Lizardo, Las Amapolas, Las Bajadas, Colinas de Santa Fe, Valente Díaz, Fraccionamiento Geovillas los Pinos, Puente Moreno y El Tejar.

La población total de la ZM es de 801,295 habitantes; localizándose un 91.1% en localidades urbanas y el restante 8.9% en localidades rurales, mientras que su densidad poblacional es de 531 habitantes por km².

La composición de la población por sexo indica que el 47.9% son hombres y 52.1% son mujeres. Por otra parte, la TCMA de su población en la década 2000 – 2010 fue de 1.63%, mientras que en el lustro 2005 – 2010 se ubicó en 1.67%.

Cuadro 12. Zona metropolitana. Población y tasas de crecimiento

Zona metropolitana	Población			Tasa de crecimiento medio anual (%)		
	2000	2005	2010	2000-2005	2005-2010	2000-2010
Veracruz	677 851	741 234	801 295	1.59	1.67	1.63

Fuente: Elaborado por la Subsecretaría de Planeación, con base en información del Censo de Población y Vivienda, 2010. INEGI.

3.2 Migración interna

De acuerdo con el Censo 2010, la población de 5 años y más era de 871,315; de éstos, poco más de 37 mil personas (el 4.3%) no vivía en la entidad en 2005. El 80.7% de la población que no residió en Veracruz antes de ese año, llegó de otros estados, principalmente, del Distrito Federal (22.8%) y Puebla (8.6%); en tanto que del extranjero arribaron el 19.3% de los migrantes.

Veracruz es el municipio que, en términos absolutos, recibió más migrantes, con un total de 21,517 personas, seguido por Boca del Río con 6,371. Adicionalmente, el 61.8% de la población proveniente del Distrito Federal que llegó a esta región tenía como destino el municipio de Veracruz.

Por otra parte, como porcentaje de su población de 5 años y más, los municipios que en términos proporcionales más migrantes recibieron fueron Boca del Río con el 5.2% y Puente Nacional con el 4.9%. Para el caso de Boca del Río, la población migrante proviene principalmente del Distrito Federal y Puebla, en tanto que en Puente nacional arribaron principalmente de México y el Distrito Federal. Adicionalmente, el municipio que mayor cantidad de migrantes extranjeros recibió fue Veracruz (ver cuadro 13).

Cuadro 13. Población de 5 años y más por lugar de residencia en junio de 2005 según municipio de residencia en 2010.

Municipio de residencia habitual	Población de 5 años y más total	Lugar de residencia en junio de 2005				
		En la entidad	En otra entidad	En los Estados Unidos de América	En otro país	No Especificado
Total	871 315	829 239	30 046	6 358	823	4 849
La Antigua	22 973	22 035	492	219	1	226
Boca del Río	123 781	116 827	5 508	514	349	583
Cotaxtla	18 075	17 486	131	330	2	126
Jamapa	9 514	9 235	107	116	5	51
Manlio Fabio Altamirano	20 723	20 013	356	238	5	111
Medellín	53 496	50 685	2 180	237	48	346
Paso de Ovejas	30 071	28 704	719	535	4	109
Puente Nacional	19 679	18 646	499	455	0	79
Soledad de Doblado	24 679	23 926	356	281	2	114
Tlalixcoyan	34 248	33 052	597	448	1	150
Ursulo Galván	26 888	25 791	497	464	14	122
Veracruz	487 188	462 839	18 604	2 521	392	2 832

Fuente: Elaborado por la Subsecretaría de Planeación, con base en información del Censo de Población y Vivienda, 2010. INEGI.

3.3 Salud

Población derechohabiente

De acuerdo con el Censo 2010, de los casi 975 mil habitantes en la región, el 66.7% (628,044 de personas) eran derechohabientes a servicios de salud, ya sea por una institución pública o privada (en 2005 sólo el 49.1% era derechohabiente a servicios de salud). Los municipios con mayor porcentaje de población derechohabiente son Veracruz con 69.3% y Ursulo Galván con 69.0%. En contraparte, en Soledad el 45.3% de su población no tiene derechohabiencia a servicios de salud, mientras que en Puesto Nacional el porcentaje es del 45.2.

Por otro lado, las instituciones que más población derechohabiente tienen afiliada son: el IMSS con el 62.3% de la población que cuenta servicios de salud y el Seguro Popular con el 22.3%.

Cuadro 14. Población derechohabiente a servicios de salud, 2010

Municipio	Derechohabiente a/								No derechohabiente	No especificado
	Total	IMSS	ISSSTE	ISSSTE estatal	Pemex, Defensa o Marina	Seguro Popular o para una Nueva Generación	Institución privada	Otra institución		
Total	628 044	391 457	45 602	1 227	35 965	140 206	12 910	7 816	313 624	33 072
La Antigua	14 861	11 098	925	25	104	2 511	135	161	10 040	599
Boca del Río	90 331	54 104	8 593	229	9 363	13 231	5 206	1 172	42 390	5 337
Cotaxtla	11 389	2 675	185	6	301	8 074	49	143	8 240	81
Jamapa	5 793	2 428	231	5	156	2 891	14	95	4 508	75
Manlio Fabio Altamirano	12 790	6 754	212	5	211	4 540	184	952	9 730	65
Medellín	38 686	24 828	2 091	129	1 716	9 070	695	454	20 078	362
Paso de Ovejas	18 926	12 804	728	16	277	4 645	126	428	13 555	95
Puerto Nacional	11 754	7 393	673	14	65	3 368	31	324	9 680	169
Soledad de Doblado	14 681	4 640	705	8	226	8 659	72	414	12 135	192
Tlaxiaco	24 107	3 171	1 002	44	744	18 387	116	747	12 848	82
Ursulo Galván	19 886	16 156	1 219	30	66	2 503	66	123	8 921	198
Veracruz	364 840	245 406	29 038	716	22 736	62 327	6 216	2 803	161 499	25 817

a/ La suma de los derechohabientes en las distintas instituciones de salud puede ser mayor al total por aquella población que tiene derecho a este servicio en más de una institución de salud.

Fuente: Elaborado por la Subsecretaría de Planeación, con base en información del Censo de Población y Vivienda, 2010. INEGI.

Unidades médicas y personal de salud

La región cuenta con 101 unidades de consulta externa y 14 unidades de hospitalización,⁹ atendidas por 2,104 médicos. En promedio, hay 2.2 médicos por cada 1,000 habitantes. El municipio que concentra la mayor parte del personal médico es Veracruz con 79.8%.

⁹ Una unidad de consulta externa se refiere al establecimiento con personal médico y paramédico organizado, donde pacientes ambulatorios reciben atención médica, pero no dispone de servicios de hospitalización.

Cuadro 15. Unidades y personal médico de las instituciones públicas de salud, 2009

Municipio	Unidades de consulta externa	Unidades de hospitalización	Personal médico	Médicos por cada mil habitantes
Total	101	14	2 104	2.2
La Antigua	3	2	169	6.6
Boca del Río	9	1	77	0.6
Cotaxtla	7	0	14	0.7
Jamapa	3	0	10	1.0
Manlio Fabio Altamirano	7	0	16	0.7
Medellín	8	3	32	0.5
Paso de Ovejas	7	0	14	0.4
Puente Nacional	4	0	5	0.2
Soledad de Doblado	8	0	15	0.6
Tlalixcoyan	12	1	47	1.3
Ursulo Galván	7	0	27	0.9
Veracruz	26	7	1 678	3.0

Fuente: Elaborado por la Subsecretaría de Planeación, con base en información del *Anuario Estadístico de Veracruz de Ignacio de la Llave, 2010*. INEGI.

Los municipios que más médicos por cada mil habitantes tienen son La Antigua con 6.6 y Veracruz con 3.0. En el otro extremo se encuentra el municipio de Puente Nacional, con apenas un médico por cada 5,000 habitantes.

3.4 Educación¹⁰

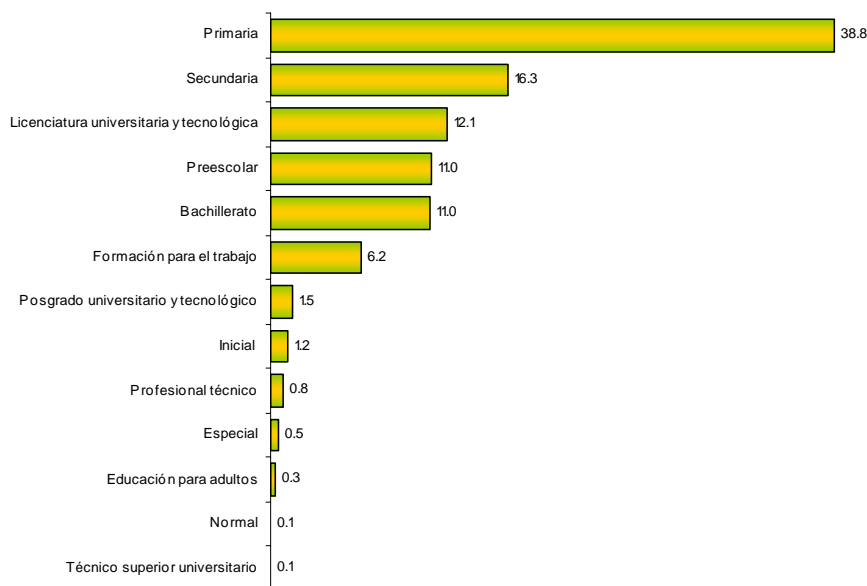
Matrícula escolar en todos los niveles educativos

Durante el ciclo escolar 2009 – 2010 se registraron en todos los niveles educativos, poco más de 280 mil alumnos, atendidos en 2,103 escuelas por 17,200 docentes.

Por nivel educativo destaca que el 38.8% de la matrícula total se encuentra en primaria, el 16.3% en secundaria, el 12.1% en universidades y tecnológicos, y bachillerato y preescolar con 11.0% cada uno. Por su parte, los niveles de educación normal y técnico superior universitario representan una proporción poco significativa en la matrícula escolar, apenas el 0.2% en conjunto. De la misma manera, en educación especial destaca que la matrícula también es poco significativa, con poco menos de 1,400 alumnos (0.5% de la matrícula escolar total), localizados en 7 municipios, principalmente en Veracruz, Boca del Río y La Antigua, en donde se dispone de 28 de los 33 centros educativos de este nivel.

¹⁰ Las cifras e indicadores educativos de esta subsección se refieren al ciclo escolar 2009 – 2010.

Figura 4. Matrícula escolar por niveles educativos
Ciclo escolar 2009-2010
(Porcentaje)



Fuente: Elaborada por la Subsecretaría de Planeación, con base en información del Anuario Estadístico 2010-2011, SEV.

Indicadores educativos¹¹

La escolaridad promedio de la región es de 7.5 años.¹² Los tres municipios con más alto grado de escolaridad son Boca del Río (10.2 años), Veracruz (9.8 años) y Medellín (8.5 años). En lo que se refiere a analfabetismo, la tasa promedio en la región se ubica en 5.2%.¹³

Cuadro 16. Escuelas, docentes y alumnos, ciclo escolar 2009/2010

Municipio	Escuelas	Docentes	Alumnos
Total	2 103	17 200	280 470
La Antigua	77	610	9 229
Boca del Río	228	3 604	49 943
Cotaxtla	132	284	4 667
Jamapa	46	145	2 680
Manlio Fabio Altamirano	97	295	4 433
Medellín	110	551	10 323
Paso de Ovejas	107	453	7 758
Puente Nacional	73	194	3 200
Soledad de Doblado	133	371	6 736
Tlalixcoyan	194	580	9 066
Ursulo Galván	73	456	7 947
Veracruz	833	9 657	164 488

Fuente: Elaborado por la Subsecretaría de Planeación, con base en información del Anuario Estadístico 2010-2011. SEV.

Primaria

La matrícula total en primaria es de poco menos de 109 mil alumnos; Veracruz, Boca del Río y Medellín son los municipios que concentran la mayor parte de alumnos en este nivel. Respecto a la tasa de reprobación,¹⁴ ésta fluctúa entre el 12.5% en el

¹¹ Estos indicadores en particular, se refieren a información del Censo de Población y Vivienda 2010.

¹² La escolaridad promedio se refiere al número promedio de años aprobados por la población de 15 años y más de edad.

¹³ La tasa de analfabetismo se refiere al porcentaje de la población de 15 años y más de edad que no sabe leer ni escribir un recado.

¹⁴ La tasa de reprobación se refiere al cociente número de alumnos aprobados entre alumnos existencias, a esta división restarle uno y multiplicarlo por 100.

municipio de Cotaxtla y el 3.6% en Ursulo Galván, mientras que la tasa promedio es del 7.2%. La tasa de deserción es del 3.7%;¹⁵ muestra una baja disparidad, en Tlaxiucoyan la tasa es de apenas 2.7% y en el municipio de Boca del Río es 2 veces más alta (5.3%). La eficiencia terminal en la región es relativamente alta (93.3%)¹⁶; la menor tasa de eficiencia terminal se observa en Manlio, donde 80 alumnos de cada 100 finalizaron sus estudios de primaria, mientras que en los municipios de Cotaxtla y Medellín, todos los que ingresaron a primaria la concluyeron.

**Cuadro 17. Indicadores educativos en el nivel primaria
Ciclo escolar 2009-2010**

Municipio	Escuelas	Docentes	Alumnos	Tasa de deserción (%)	Tasa de reprobación (%)	Tasa de eficiencia terminal (%)
Total	820	4 587	108 845	3.7	7.2	93.3
La Antigua	24	171	4 071	4.1	5.8	99.5
Boca del Río	78	630	16 144	5.3	4.7	95.6
Cotaxtla	75	144	2 546	3.0	12.5	100.0
Jamapa	21	66	1 318	2.8	8.0	86.9
Manlio Fabio Altamirano	47	137	2 610	3.9	8.1	79.3
Medellín	52	228	5 434	4.6	7.4	100.0
Paso de Ovejas	42	177	3 665	3.0	7.6	94.7
Puente Nacional	32	106	1 967	3.3	7.1	90.3
Soledad de Doblado	69	174	3 467	2.8	8.6	93.7
Tlaxiucoyan	84	257	4 386	2.7	7.7	91.3
Ursulo Galván	30	161	3 050	4.0	3.6	90.3
Veracruz	266	2 336	60 187	4.7	5.0	97.4

Fuente: Elaborado por la Subsecretaría de Planeación, con base en información del Anuario Estadístico 2010-2011. SEV.

Secundaria

La atención en secundaria se ubicó en casi de 46 mil estudiantes. En lo que se refiere a la tasa de absorción,¹⁷ ésta es, en promedio, de 94.3% y oscila entre 69.5% y 111.2%, tasas observadas en Puente Nacional y Boca del Río, respectivamente; sólo Boca del Río, Jamapa, La Antigua, Ursulo Galván y Paso de Ovejas logran absorber al 100% o más de sus egresados de la primaria. En lo que se refiere a reprobación, la tasa promedio es del 22.5%, mientras que a nivel municipal van del 6.6% en Puente Nacional, al 34.4% en Boca del Río. La tasa de deserción promedio es del 5.7% y varía entre el 2.8% en Paso de Ovejas y 7.8% en Boca del Río y Veracruz, respectivamente. Finalmente, las tasas de eficiencia terminal al interior de los municipios va de 74.5 al 91.2%, en los municipios de Medellín y Cotaxtla, respectivamente.

¹⁵ La tasa de deserción se refiere a porcentaje de alumnos que abandonan las actividades escolares antes de terminar algún grado o nivel educativo; en este caso la primaria.

¹⁶ La eficiencia terminal es la relación porcentual que resulta de dividir el número de egresados de un nivel educativo determinado, entre el número de estudiantes de nuevo ingreso que entraron al primer grado de ese nivel educativo "n" años antes. En el caso de primaria, n = 6, mientras que en secundaria n = 3.

¹⁷ La tasa de absorción nos permite conocer el número de egresados de un nivel educativo dado, que logran ingresar al nivel inmediato superior. No obstante, cuando los alumnos de nuevo ingreso a secundaria incluyen egresados de otros ciclos escolares, o en su caso de municipios cercanos, el indicador puede ser superior a 100%.

**Cuadro 18. Indicadores educativos en el nivel secundaria
Ciclo escolar 2009-2010**

Municipio	Escuelas	Docentes	Alumnos	Tasa de deserción (%)	Tasa de reprobación (%)	Tasa de eficiencia terminal (%)	Tasa de absorción (%)
Total	255	3 082	45 734	5.7	22.5	81.8	94.3
La Antigua	10	133	1 790	6.5	19.2	83.2	105.4
Boca del Río	30	662	7 746	7.8	34.4	79.8	111.2
Cotaxtla	11	62	1 046	6.1	14.0	91.2	85.4
Jamapa	4	32	682	5.8	23.0	89.0	109.8
Manlio Fabio Altamirano	7	50	729	5.8	20.6	87.7	73.0
Medellín	10	86	1 730	7.5	32.2	74.5	86.5
Paso de Ovejas	14	98	1 765	2.8	19.7	86.0	100.7
Puente Nacional	11	35	591	5.0	6.6	77.4	69.5
Soledad de Doblado	12	65	1 403	4.3	29.6	76.2	96.3
Tlalixcoyan	24	127	1 942	4.2	15.6	80.9	93.7
Ursulo Galván	11	91	1 546	5.5	21.9	79.4	100.9
Veracruz	111	1 641	24 764	7.8	33.7	76.6	99.0

Fuente: Elaborado por la Subsecretaría de Planeación, con base en información del Anuario Estadístico 2010-2011. SEV.

Bachillerato

En este nivel se atendieron casi 31 mil alumnos. La tasa de absorción media es del 84.0% y fluctúa entre el 24.4% en el municipio de Puente Nacional, al 142.4% en Ursulo Galván. La tasa media de reprobación es del 33.9%; la tasa más alta se reportó en La Antigua (59.0%), mientras que en Puente Nacional se registró una tasa del 7.1%. La tasa promedio de deserción es del 6.9%, pero su rango va del 1.1% en Boca del Río, hasta el 13.2% en Cotaxtla. Finalmente, la de eficiencia terminal es del 63.0% en promedio, registrándose la menor tasa en Jamapa (40.2%) y la más alta en Paso de Ovejas (74.9%).

Educación para adultos

La región dispone de 24 escuelas para educación de los adultos. En ellas se atienden a cerca de mil personas, lo que equivale al 0.3% del total de la matrícula escolar. Vale resaltar que este servicio educativo sólo se tiene en 6 municipios de la región: La Antigua, Boca del Río, Paso de Ovejas, Soledad, Ursulo Galván y Veracruz.

Resto de los sistemas

Se tienen 87 escuelas de capacitación para el trabajo, que atienden a 17,504 alumnos. Destaca que un total de 80 escuelas se localizan en los municipios de Veracruz, Boca del Río y La Antigua, las cuales atienden a 17,170 alumnos. Por otra parte, la opción para la formación de técnico superior universitario se encuentra en los municipios de Boca del Río y Veracruz.

Existe la opción de educación normal en los municipios de Boca del Río y Veracruz. Asimismo, en esos mismos municipios se concentra la mayoría de las universidades y tecnológicos (35 de las 38 existentes).

3.5 Empleo

De acuerdo con el Censo 2010, la población en edad de trabajar, aquella de 12 años y más, fue de 763,344 personas (78.3% de la población total). De éstas, 408,020 eran económicamente activas (PEA). Así, la tasa de participación económica (PEA/población en edad de trabajar) fue de 53.5%.

Con 392,175 personas empleadas, se tiene que de cada 100 personas económicamente activas, 96 se encuentran ocupadas y distribuidas de la siguiente manera: 72.4% labora en el sector de los servicios, 20.8% en el industrial y 9.0% en las actividades agropecuarias.

En términos absolutos, los municipios de Veracruz, Boca del Río y Medellín, concentran al 78.9% de la población ocupada total. Sin embargo, las mayores tasas de ocupación se presentan en Medellín y Soledad, con tasas que rondan el 97.0%. En contraparte, las menores tasas de ocupación se observan en Puente Nacional y Paso de Ovejas (94.7% cada uno).

De acuerdo al sector de actividad económica, los municipios con las mayores proporciones de su población ocupada en el sector primario son Cotaxtla con 46.2%, Paso de Ovejas con 40.4% y Tlalixcoyan con 40.3%; por otro lado, Boca del Río y Veracruz prácticamente no tienen población ocupada en el sector (0.8 y 2.3% respectivamente). Por su parte, los municipios con mayor porcentaje de su población ocupada en el sector industrial son Manlio con 28.6% y Jamapa con 27.3%. El sector de los servicios, ocupa a la mayor parte de la población de los municipios de Boca del Río (77.3%) y Veracruz (76.0%), (ver cuadro 19).

Cuadro 19. Población económicamente activa, 2010

Municipio	PEA	PEA ocupada	PEA ocupada sector primario (%)	PEA ocupada sector secundario (%)	PEA ocupada sector terciario (%)	Tasa de participación económica (%)	Tasa de ocupación (%)
Total	408 020	392 175	9.0	20.8	72.4	53.5	96.1
La Antigua	10 268	9 873	17.0	19.4	62.4	51.8	96.2
Boca del Río	59 195	57 009	0.8	19.2	77.3	53.8	96.3
Cotaxtla	6 889	6 657	46.2	17.3	36.0	44.2	96.6
Jamapa	4 094	3 940	19.1	27.3	52.8	49.3	96.2
Manlio Fabio Altamirano	8 465	8 131	27.2	28.6	43.3	47.1	96.1
Medellín	25 812	25 081	9.5	23.5	65.0	55.8	97.2
Paso de Ovejas	12 187	11 547	40.4	19.9	38.5	46.5	94.7
Puente Nacional	8 528	8 078	37.5	19.1	42.7	50.1	94.7
Soledad de Doblado	10 321	10 023	36.3	24.9	38.2	48.5	97.1
Tlalixcoyan	14 516	14 016	40.3	15.2	43.2	48.5	96.6
Ursulo Galván	10 861	10 388	21.3	23.7	53.6	45.8	95.6
Veracruz	236 884	227 432	2.3	19.4	76.0	55.4	96.0

Fuente: Elaborado por la Subsecretaría de Planeación, con base en información del Censo de Población y Vivienda, 2010. INEGI.

3.6 Vivienda

Pisos

De acuerdo con los resultados del Censo 2010, la región cuenta con 276,744 viviendas particulares habitadas.¹⁸ De éstas, el 45.2% cuentan con piso de cemento o firme, un 49.9% disponen de pisos de madera, mosaico y otros materiales, mientras que 13,476 (4.9%) tienen piso de tierra. En lo referente a este último tipo de pisos, Veracruz y Tlaxicoyan concentran el mayor número de viviendas con pisos de tierra, con el 55.9% del total. Sin embargo, como proporción del total de sus viviendas, Tlaxicoyan es el que tiene el mayor porcentaje (13.7%), seguido de Cotaxtla y Soledad, con el 13.5 y 11.0%, respectivamente. En contraste, los municipios con los menores porcentajes son Boca del Río (2.3%), Ursulo Galván (2.5%) y Veracruz (3.9%).

Techos

Un total de 101,620 viviendas (35.5%) tienen techos contruidos con materiales ligeros, naturales y precarios¹⁹. El municipio de Veracruz concentra el 45.3% de las viviendas con este tipo de techos, mientras que en términos porcentuales, Jamapa (79.1%), Manlio (78.3%) y Soledad (76.4%) son los que poseen el mayor porcentaje de sus viviendas con techo de este tipo.

Paredes

En la región, 29,790 viviendas (10.4% del total) cuentan con paredes construidas con materiales ligeros, naturales y precarios²⁰. En Veracruz se concentra el 66.8% del total. Por otra parte, Tlaxicoyan y Cotaxtla, con el 23.3 y el 13.5%, respectivamente, son los municipios que presentan los más altos porcentajes de sus viviendas con paredes construidas con esa clase de materiales, mientras que en Boca del Río y Paso de Ovejas se presentan los porcentajes más bajos, 3.0 y 3.1%, respectivamente.

¹⁸ De aquí en adelante, el término vivienda se refiere a las viviendas particulares habitadas.

¹⁹ Se refiere a teja o terrado con vigería, losa de concreto o viguetas con bovedilla; los materiales ligeros, naturales y precarios: lámina metálica, lámina de asbesto, palma, paja, madera o tejamanil, materiales de desecho o lámina de cartón.

²⁰ Se refiere a madera o adobe, barro o bajareque, lámina de asbesto o metálica, carrizo, bambú o palma, material de desecho o lámina de cartón.

Cuadro 20. Características de la vivienda, 2010

Municipio	Viviendas particulares habitadas	Materiales de las paredes a/													
		Sólidos		Ligeros, naturales y precarios		Tierra		Cemento o firme		Madera, mosaico y otro material		Sólidos		Ligeros, naturales y precarios	
		Viviendas	Porcentaje	Viviendas	Porcentaje	Viviendas	Porcentaje	Viviendas	Porcentaje	Viviendas	Porcentaje	Viviendas	Porcentaje	Viviendas	Porcentaje
Total	276 744	256 590	89.6	29 790	10.4	13 476	4.9	124 401	45.2	137 202	49.9	184 698	64.5	101 620	35.5
La Antigua	7 113	6 774	90.5	713	9.5	389	5.5	4 288	60.8	2 374	33.7	4 248	56.8	3 232	43.2
Boca del Río	38 153	38 101	97.0	1 196	3.0	872	2.3	14 688	38.8	22 343	58.9	30 693	78.1	8 594	21.9
Cotaxtla	5 218	4 485	86.5	699	13.5	701	13.5	3 863	74.3	632	12.2	1 791	34.6	3 383	65.4
Jamapa	3 017	2 701	90.3	291	9.7	276	9.2	2 079	69.1	654	21.7	625	20.9	2 367	79.1
Manlio Fabio Altamirano	6 449	5 894	91.5	549	8.5	610	9.5	4 631	72.2	1 176	18.3	1 395	21.7	5 041	78.3
Medellín	18 126	15 801	87.8	2 201	12.2	870	4.8	9 062	50.3	8 096	44.9	9 069	50.7	8 826	49.3
Paso de Ovejas	9 237	9 378	96.9	305	3.1	700	7.6	6 538	70.9	1 977	21.5	3 932	40.6	5 751	59.4
Puente Nacional	6 143	5 980	95.6	272	4.4	514	8.4	3 677	60.0	1 934	31.6	4 163	66.6	2 089	33.4
Soledad de Doblado	7 205	6 620	88.8	838	11.2	793	11.0	5 246	72.9	1 153	16.0	1 760	23.6	5 685	76.4
Tlaxicoyan	10 909	8 191	76.7	2 488	23.3	1 492	13.7	7 972	73.2	1 429	13.1	2 594	24.3	8 074	75.7
Ursulo Galván	8 799	8 318	96.1	340	3.9	215	2.5	4 681	53.4	3 866	44.1	6 106	70.5	2 560	28.5
Veracruz	156 375	144 347	87.9	19 898	12.1	6 044	3.9	57 676	37.1	91 568	59.0	118 322	72.0	46 018	28.0

a/ Materiales sólidos comprende: tabique, ladrillo, block, piedra, cantera, cemento o concreto; los materiales ligeros, naturales y precarios: madera o adobe, barro o bajareque, lámina de asbesto o metálica, carrizo, bambú o plama, material de desecho o lámina de cartón.

b/ Materiales sólidos comprende: teja o terrado con viguería, losa de concreto o viguetas con bovedilla; los materiales ligeros, naturales y precarios: lámina metálica, lámina de asbesto, palma, paja, madera o tejamanil, materiales de desecho o lámina de cartón.

Fuente: Elaborado por la Subsecretaría de Planeación, con base en información del Censo de Población y Vivienda, 2010. INEGI.

Agua entubada

Poco más de 18 mil viviendas (6.6%) no disponen del servicio de agua entubada. La mayor parte de ellas (77.2% del total) se concentran en los municipios de Tlaxicoyan, Medellín y Veracruz. En términos porcentuales, Tlaxicoyan (45.2%), Jamapa (39.6%) y Medellín (26.6%) tienen los mayores porcentajes de sus viviendas sin este servicio. Caso contrario es el de Boca del Río, donde el 98.7% de sus viviendas cuentan con agua entubada.

Drenaje

Un total de 8,312 viviendas (3.0%) no disponen de drenaje; el 49.9% de éstas se ubican en Veracruz, Tlaxicoyan y Paso de Ovejas. Los municipios que a su interior presentan los mayores porcentajes de viviendas sin disposición de drenaje son Cotaxtla y Soledad, con 13.7 y 11.3%, respectivamente. Por su parte, en Boca del Río, el 99.6% de sus viviendas cuentan con drenaje.

Energía eléctrica

Poco más de 2 mil viviendas (0.8%) de la región no disponen de energía eléctrica. El 50.1% de ellas se concentra en Veracruz y Tlaxicoyan. Los municipios que a su interior presentan los mayores porcentajes con carencia de electricidad son Tlaxicoyan y Jamapa con 3.8 y 2.7%, respectivamente. Se precisa que los municipios con los mayores niveles de disponibilidad de electricidad en sus viviendas son Boca del Río (99.8%), Ursulo Galván (99.6%) y Veracruz (99.5%).

Equipamiento

En lo que se refiere al *equipamiento de las viviendas*, se observa que en 2,824 no se dispone de ningún bien²¹. Los municipios con mayor porcentaje de viviendas sin equipamiento son Tlaxicoyan (3.7%), Soledad (3.4%) y Cotaxtla (3.2%).

El 68.1% (187,113 viviendas) no disponen de *computadora*. Los municipios con los mayores porcentajes de viviendas sin computadora son Cotaxtla (92.4%), Manlio (91.6%) y Jamapa (91.3%). En contraste, destacan entre los que sí cuentan con este bien Boca del Río y Veracruz, con 45.6 y 37.1%, respectivamente.

El porcentaje de viviendas que no tienen acceso a *Internet* representa el 75.5% (207,123 viviendas). A nivel municipal, Cotaxtla (97.9%), Manlio (96.1%) y Jamapa (95.6%) destacan por su mayor porcentaje de viviendas sin Internet. Por el contrario, los municipios con mayores porcentajes de acceso son Boca del Río (39.1%) y Veracruz (29.1%).

El 56.3% (154,786 viviendas) no tienen acceso a servicios de *telefonía fija*. El 50.2% de dichas viviendas se localizan en Veracruz. Los municipios que a su interior tienen mayores déficits de telefonía fija son Jamapa (85.4%), Cotaxtla (84.8%) y Tlaxicoyan (83.9%). Por otro lado, Boca del Río (59.2%), Veracruz (50.0%) y Ursulo Galván (45.0%) son los municipios que registran los mayores niveles de disponibilidad de telefonía fija.

La región registra que el 12.8% de las viviendas no cuentan con *cocina*. A nivel municipal, Manlio, Soledad y Cotaxtla presentan los mayores niveles de carencia, ya que en alrededor de 2 de cada 10 viviendas no se cuenta con un lugar específico para cocinar. En contraste, apenas 1 de cada 10 viviendas de Ursulo Galván, Boca del Río y de Medellín no tienen una cocina. Adicionalmente, se observa que el 7.1% de las viviendas de la región utilizan leña o carbón para cocinar, en tanto que el 91.9% utilizan gas. En el ámbito municipal, entre el 29.9 y 42.8% de las viviendas de Soledad, Cotaxtla y Manlio utilizan leña o carbón, mientras que alrededor de 98 de cada 100 viviendas de La Antigua y Boca del Río utilizan gas.

²¹ Se refiere a viviendas particulares habitadas que no disponen de radio, televisión, refrigerador, lavadora, automóvil, computadora, teléfono fijo, celular ni internet.

Cuadro 21. Viviendas sin servicios básicos y equipamiento, 2010

Municipio	Viviendas particulares habitadas	Sin drenaje		Sin energía eléctrica		Sin agua entubada		Sin bienes		Sin cocina a/
		Viviendas	(Porcentaje)	Viviendas	(Porcentaje)	Viviendas	(Porcentaje)	Viviendas	(Porcentaje)	(Porcentaje)
Total	276 744	8 312	3.0	2 348	0.9	18 098	6.6	2 824	1.0	12.8
La Antigua	7 113	406	5.8	69	1.0	131	1.9	110	1.5	19.8
Boca del Río	38 153	136	0.4	78	0.2	490	1.3	143	0.4	9.6
Cotaxtla	5 218	707	13.7	125	2.4	636	12.3	167	3.2	21.0
Jamapa	3 017	225	7.5	81	2.7	1 188	39.6	79	2.6	15.4
Manlio Fabio Altamirano	6 449	689	10.8	114	1.8	547	8.5	182	2.8	23.6
Medellín	18 126	452	2.5	213	1.2	4 796	26.6	232	1.3	11.0
Paso de Ovejas	9 237	891	9.8	164	1.8	288	3.1	210	2.3	18.1
Puente Nacional	6 143	522	8.6	113	1.8	95	1.6	132	2.1	11.9
Soledad de Doblado	7 205	811	11.3	181	2.5	466	6.5	248	3.4	22.2
Tlaxiucoyán	10 909	1 105	10.2	418	3.8	4 921	45.2	402	3.7	14.7
Ursulo Galván	8 799	216	2.5	34	0.4	288	3.3	77	0.9	9.2
Veracruz	156 375	2 152	1.4	758	0.5	4 252	2.7	842	0.5	12.1

a/ El total de las viviendas sin disponibilidad de cocina fue estimado por el INEGI con base en el cuestionario ampliado aplicado a la muestra censal 2010. Por ello, no se presentan las cifras absolutas de este indicador.

Fuente: Elaborado por la Subsecretaría de Planeación, con base en información del Censo de Población y Vivienda, 2010. INEGI.

3.7 Marginación

Con base en los resultados del Censo 2010, el Consejo Nacional de Población (CONAPO) actualizará en breve las mediciones del índice de marginación. Si bien, en este apartado no hace referencia al índice, ya que su publicación es atribución de CONAPO, sí se presenta el comportamiento de sus indicadores para el año 2010, y su evolución en el último quinquenio, ya que los datos del Censo permiten realizar un cálculo preliminar de los indicadores utilizados en el cálculo de la marginación.

Dimensión distribución de la población

En 2010 se contabilizaron 1,263 localidades, 11 más que en 2005. La mayor parte de las localidades (98.5%) tienen menos de 5,000 habitantes. Adicionalmente, de 2005 a 2010 se observa un aumento en el porcentaje de población residente en este tipo de concentraciones poblacionales; mientras que en 2005 el 23.6% de la población habitaba en localidades con menos de cinco mil habitantes, en 2010 lo hacía 24.8%.

En Cotaxtla y Jamapa el 100.0% de la población habita en localidades menores de 5 mil habitantes. En contraste, estos municipios cuentan con un importante número de localidades, en su mayoría con menos de 250 habitantes. Este fenómeno se observa en casi todos los municipios. Los municipios con menor población en localidades pequeñas son Boca del Río con 1.2% y Veracruz con 11.7%.

Por otra parte, se registraron incrementos en el porcentaje de población que habitaba en localidades pequeñas, en comparación con 2005 en Boca del Río, Tlaxiucoyán, La Antigua, Ursulo Galván y Veracruz, este último el más importante (4.5 puntos porcentuales). Los municipios con disminuciones importantes de población habitando en localidades pequeñas fueron Medellín y Manlio (32.9 y 23.4 puntos porcentuales, respectivamente).

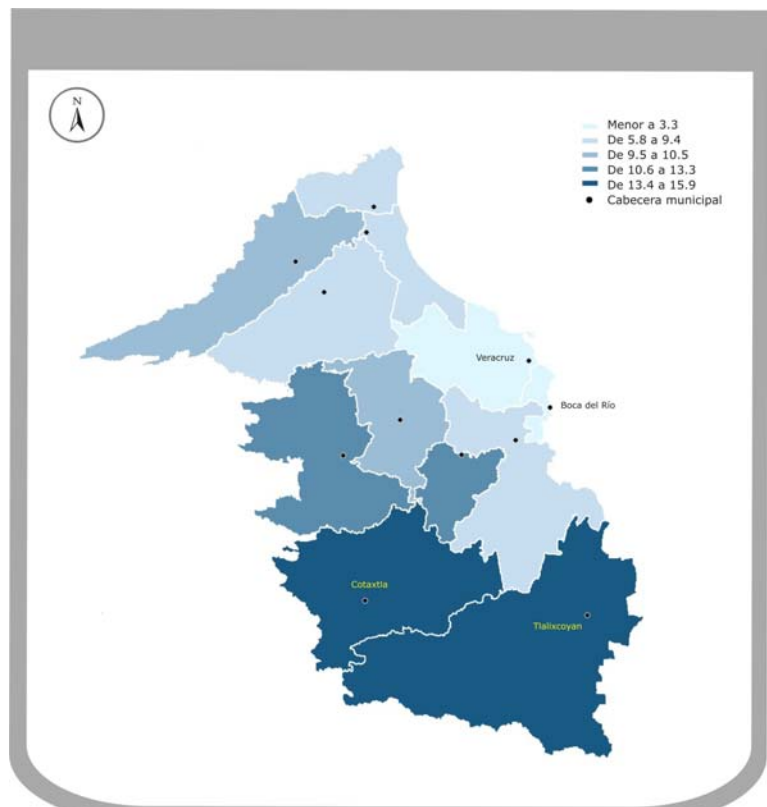
Dimensión educación

Para 2010, la tasa de analfabetismo fue de 5.2%, inferior en 0.9 puntos porcentuales a la registrada en 2005 (6.1%). En la región sobresale que todos los municipios lograron reducir sus tasas de analfabetismo, aunque de manera variable. La mayor disminución se registró en Medellín (3.8 puntos porcentuales), mientras que la menor fue en Cotaxtla (0.5 puntos porcentuales).

Figura 5. Mapa de tasa de analfabetismo, 2010
(Porcentaje)

La mayor tasa de analfabetismo en la región se encuentra en Cotaxtla (15.9%), seguido de Tlaxiaco (14.7%).

En contraste, las menores tasas de analfabetismo se localizan en los municipios de Veracruz (3.2%) y Boca del Río (3.3%). A nivel estatal, estos municipios también se encuentran entre los que tienen las menores tasas de población que no saben leer ni escribir.



Fuente: Elaborado por la Subsecretaría de Planeación, con base en información del Censo de Población y Vivienda 2010, INEGI.

Otro indicador utilizado para medir el rezago educativo se refiere a la *población de 15 años y más sin primaria completa*. En 2010, el porcentaje de población que no había terminado la primaria fue de 18.6%, cifra inferior en 2.8 puntos porcentuales con respecto a 2005. Al igual que con la tasa de analfabetismo, todos los municipios lograron avances en este indicador. Sin embargo, la dispersión entre tasas es alta (ver cuadro 22). Los municipios con los mayores rezagos en este indicador son Cotaxtla (41.2%) y Soledad (40.3%). En contraste, Veracruz (13.1%) y Boca del Río (13.4%) tienen los menores porcentajes.

Dimensión vivienda

Respecto a la *disponibilidad de agua entubada*, en 2010 se observó que el 6.6% de los ocupantes en las viviendas carecían de este servicio, lo que representa una reducción (mejora) de 3.2 puntos porcentuales, en comparación con lo registrado en 2005. Sin embargo, en tres de los 12 municipios de la región se registró un aumento en el porcentaje de población sin disponibilidad de agua entubada, aunque este no superó el 0.8% en ninguno de los tres casos.

En el ámbito municipal, Tlaxicoyan es el municipio con el mayor porcentaje de personas que carecieron de agua entubada (44.9%), seguido de Jamapa (39.2%). Por su parte, Boca del Río (1.3%), La Antigua (1.4%) y Puente Nacional (1.5%) son los municipios que cuentan con los menores porcentajes de población que no cuentan agua entubada en sus viviendas.

En lo referente a *disponibilidad de drenaje y servicio sanitario*, el Censo registró que en 2010, el 1.6% de la población en la región carecía de este servicio, esto es 1.1 puntos porcentuales menos que en 2005. Cabe señalar, que en el caso de Cotaxtla se logró el mayor avance (7.3 puntos porcentuales) y el único municipio que registró un retroceso, aunque ligero, fue Jamapa (3.7 puntos porcentuales).

A nivel municipal las cifras muestran que las diferencias son amplias: Boca del Río y Veracruz tienen los menores niveles de población sin drenaje ni sanitario (0.1 y 0.3%, respectivamente), mientras que Cotaxtla y Tlaxicoyan tienen, respectivamente, el 11.6 y 7.3% de la población en esta situación.

En cuanto a *ocupantes en viviendas con piso de tierra*, el 4.9% de la población habitó viviendas con este tipo de pisos, lo que comparado con 2005 representa un decremento de 2.0 puntos porcentuales. Es importante señalar que en todos los municipios se redujo el porcentaje de población que habitaba viviendas con esta característica. Las mayores reducciones se observaron en Jamapa y Soledad, con 9.6 y 9.5 puntos porcentuales, respectivamente.

Los municipios con los mayores porcentajes de la población en casas con pisos de tierra son Cotaxtla (13.4%), Tlaxicoyan (13.1%) y Soledad (10.6%), mientras que lo opuesto se tiene en Boca del Río y Ursulo Galván (2.3% cada uno).

Los *ocupantes en viviendas sin disponibilidad de energía eléctrica* representan el 0.6% de la población total de la región, lo que representa una disminución de 0.2 puntos porcentuales con respecto a 2005. En particular, la dotación de energía eléctrica es el servicio básico con la mayor cobertura.

A nivel municipal, Tlaxicoyan se mantiene como el municipio con mayor proporción de su población sin disponibilidad de electricidad (3.1%). Por su parte, Boca del Río, Ursulo Galván y Veracruz prácticamente han abatido este rezago, ya que más del 99.5% de su población dispone de electricidad.

En lo referente a *viviendas que presentan algún nivel de hacinamiento*, en 2010 el porcentaje fue del 30.8%, cifra inferior en 4.4 puntos porcentuales en comparación con 2005. Destaca que el hacinamiento se redujo en todos los municipios; en Medellín la caída fue de 11.6 puntos porcentuales, mientras que en Tlaxicoyan fue de 8.6 puntos. En términos de su población total, Cotaxtla y Soledad son los municipios con los mayores niveles de hacinamiento, ambos cercanos al 41.0%. En contraste, Ursulo Galván y Boca del Río registran los menores niveles, 25.5 y 26.8% respectivamente.

Dimensión ingresos monetarios

Las estimaciones preliminares de la distribución del ingreso monetario basadas en el Censo 2010, muestran que alrededor del 31.8% de la población ocupada percibe ingresos de hasta 2 salarios mínimos, aunque a nivel municipal la dispersión es alta. Como se observa en el cuadro 22, la diferencia entre el máximo (57.4% en Paso de Ovejas) y el mínimo (25.1% en Medellín) es de 32.3 puntos porcentuales, un indicativo de la variabilidad en la distribución de los salarios.

Cuadro 22. Indicadores de marginación, 2010
(Porcentaje)

Municipio	Viviendas con algún nivel de hacinamiento	Ocupantes en viviendas con piso de tierra	Ocupantes en viviendas sin disponibilidad de energía eléctrica	Ocupantes en viviendas sin disponibilidad de agua entubada	Población analfabeta de 15 años o más	Población sin primaria completa de 15 años o más	Población en localidades con menos de 5,000 habitantes	Población ocupada con ingresos de hasta 2 sm	Ocupantes en viviendas sin drenaje ni servicio sanitario
Total	30.8	4.9	0.6	6.6	5.2	18.6	24.8	31.8	1.6
La Antigua	33.6	5.3	0.5	1.4	5.8	24.4	25.1	52.2	1.6
Boca del Río	26.8	2.3	0.1	1.3	3.3	13.4	1.2	26.8	0.1
Cotaxtla	41.6	13.4	1.8	12.4	15.9	41.2	100.0	54.5	11.6
Jamapa	39.3	8.3	2.0	39.2	11.4	34.9	100.0	41.7	5.2
Manlio Fabio Altamirano	38.1	9.0	1.2	8.5	10.5	37.4	76.6	45.2	6.6
Medellín	30.9	4.9	1.0	27.8	5.9	20.6	40.0	25.1	1.7
Paso de Ovejas	36.7	7.4	1.3	3.2	9.4	34.0	77.1	57.4	5.4
Puente Nacional	31.2	8.7	1.4	1.5	9.6	34.3	71.5	56.3	5.5
Soledad de Doblado	41.3	10.6	1.9	6.4	13.3	40.3	54.1	54.5	5.6
Tlaxicoyan	36.2	13.1	3.1	44.9	14.7	39.2	76.3	51.1	7.3
Ursulo Galván	25.5	2.3	0.3	3.2	6.5	25.5	50.0	44.4	0.8
Veracruz	30.0	3.9	0.4	2.9	3.2	13.1	11.7	27.1	0.3

Fuente: Elaborado por la Subsecretaría de Planeación, con base en información del Censo de Población y Vivienda 2010, INEGI.

4 INFORMACIÓN ECONÓMICA

4.1 Sectores Productivos

Actividades agropecuaria y forestal

La región se caracteriza por contar con una gran variedad de cultivos, de los cuales destacan por el valor de su producción, la caña de azúcar, papaya, maíz grano, mango, piña, toronja (pomelo) y arroz palay.

La caña de azúcar es el cultivo más importante de la zona, ya que representa el 35.3% del total del valor de la producción de la región, seguido por la papaya, maíz grano, mango, piña y toronja (pomelo) con 23.8, 10.6, 7.4, 5.2 y 3.2%.

Cuadro 23. Superficie sembrada y cosechada, volumen y valor de la producción agrícola, 2009

Cultivo	Superficie sembrada (Hectáreas)	Superficie cosechada (Hectáreas)	Volumen (Toneladas)	Valor (Miles de pesos)
Total	64 332.7	62 580.2	NA	2 222 961.7
Caña de azúcar	20 023.1	20 011.1	1 857 412.4	784 307.1
Papaya	2 465.0	2 465.0	143 864.0	529 221.0
Pastos y praderas verde	3 234.0	3 234.0	99 269.0	44 620.3
Mango	5 923.3	5 916.3	91 627.0	164 863.0
Maíz grano	21 184.7	19 560.2	61 869.8	236 036.8
Toronja (pomelo)	1 409.0	1 404.0	52 160.0	71 600.0
Piña	800.0	800.0	32 000.0	115 200.0
Maíz forrajero verde	794.0	794.0	30 240.0	26 362.7
Arroz palay	2 189.3	2 189.3	17 983.3	67 609.9
Limón	709.9	709.9	8 259.2	25 879.9
Pepino	334.0	334.0	7 634.3	22 218.2
Chile verde	555.0	551.0	5 043.5	39 326.5
Tomate rojo (jitomate)	238.0	238.0	4 885.0	24 220.0
Sandía	197.0	197.0	4 249.0	9 076.8
Sorgo forrajero verde	119.0	119.0	3 470.0	1 940.6
Camote	225.0	225.0	3 375.0	8 437.5
Tomate verde	299.5	299.5	2 301.5	6 977.8
Frijol	2 279.5	2 279.5	1 925.0	24 188.0
Naranja	78.0	78.0	1 855.0	2 782.5
Tamarindo	161.5	161.5	830.3	2 905.9
Ciruela	141.0	141.0	797.9	2 393.6
Ejote	120.0	120.0	782.5	2 339.8
Nanche	91.0	91.0	291.8	1 458.8
Plátano	8.5	8.5	255.0	1 275.0
Jaca (jackfruit)	12.0	12.0	240.0	1 680.0
Ajonjolí	173.0	173.0	134.8	2 079.1
Melón	6.5	6.5	104.0	364.0
Litchi	40.0	40.0	88.0	748.0
Sorgo escobero	144.0	144.0	86.4	864.0
Varios	99.0	99.0	72.9	853.9
Cacahuate	108.0	108.0	59.1	586.7
Nopalitos	1.0	1.0	30.0	114.0
Sorgo grano	6.0	6.0	24.0	72.0
Calabaza (semilla) o chihua	162.0	62.0	20.6	342.4
Zapote	2.0	2.0	8.0	16.0

Fuente: Elaborado por la Subsecretaría de Planeación, con base en información del Servicio de Información Agroalimentaria y Pesquera, SAGARPA.

Respecto del aprovechamiento forestal, según datos del *VIII Censo Agrícola, Ganadero y Forestal 2007*, en la región se registraron 189 unidades de producción que reportan corte de árboles y 38 unidades que reportan recolección de productos forestales no maderables. A nivel municipal, destacan Soledad y Cotaxtla por el mayor número de unidades de producción con corte de árboles, 43 y 40 unidades respectivamente. Por el contrario, los municipios con el menor número de unidades son La Antigua y Veracruz, con 6 y 7 unidades, respectivamente.

Por otra parte, la producción forestal maderable en 2009, según datos de la SEMARNAT, fue de 1,519.0 m³ rollo, con un valor en el mercado de 1.3 millones de pesos. La producción forestal maderable sólo se reportó en Jamapa y Soledad, con

1,447 y 72 m³ rollo, respectivamente. Por su parte, en la región, no se registro producción forestal no maderable.

En cuanto a la producción ganadera y avícola, la producción de ganado bovino es de 29,132 toneladas, lo que representa el 6.2% de la producción de toda la entidad. Cotaxtla es el municipio con la mayor producción (6,611 toneladas), seguido por Tlaxcoyan (6,360 toneladas). En conjunto, ambos producen el 44.5% de región.

La producción de aves en la zona registró un total de 8,215 toneladas de gallináceas. La mayor producción se realiza en Cotaxtla con 6,694 toneladas, que contribuye con el 81.5% de la producción regional.

Por otro lado la producción de ganado porcino fue de 6,610 toneladas. El municipio de Cotaxtla concentra la mayor producción, con 2,092 toneladas.

Otro tipo de ganado que se produce es el ovino con 258 toneladas. Puente Nacional, Cotaxtla y Medellín presentan los niveles más altos en la producción de este tipo de ganado, con 45, 44 y 36 toneladas, respectivamente, lo que representa el 48.4% de la producción regional.

Cuadro 24. Volumen y valor de la producción ganadera y avícola, 2009

Producto	Volumen de producción en pie (Toneladas)	Valor de producción en pie (Miles de pesos)	Volumen de producción de carne en canal (Toneladas)	Valor de producción de carne en canal (Miles de pesos)
Total	NA	839 799.6	NA	897 376.2
Bovino	29 131.9	551 480.7	14 628.4	526 125.1
Porcino	6 610.1	132 048.5	5 293.0	184 558.9
Ovino	257.5	5 423.8	129.0	6 018.3
Caprino	30.4	661.0	15.2	721.5
Ave a/	8 215.0	147 871.2	6 812.5	177 929.0
Guajolotes	57.2	2 314.4	40.7	2 023.4

a/ Se refiere a pollo, gallina ligera y pesada que ha finalizado su ciclo productivo.

Fuente: Elaborado por la Subsecretaría de Planeación, con base en información del Servicio de Información Agroalimentaria y Pesquera, SAGARPA.

Cabe señalar que de acuerdo con los *Censos Económicos 2009*, el sector primario de la región contribuye con menos del 1.0% de la producción bruta total de la región, y los municipios que más contribuyen a la producción son Ursulo Galván y Veracruz, que en conjunto producen el 80.5% del sector primario.

Industria

De acuerdo con los *Censos Económicos 2009*, el sector industrial genera el 75.3% de la producción bruta total. En particular, sobresale el sector de generación, transmisión y distribución de energía eléctrica que aportan 32.2% de la producción industrial total.

Destacan el municipio de Veracruz, cuya producción representa el 66.5%, de la producción manufacturera de la región.

Servicios

Por otra parte, los *Censos Económicos 2009* señalan que el sector de los servicios genera el 24.6% de la producción bruta total. En este sentido, destacan los municipios de Veracruz y Boca del Río, cuya producción representa el 63.7 y 30.3%, de la producción bruta total del sector terciario.

4.2 Comunicaciones

Red carretera

La región cuenta con 1,224.5 km de red carretera (ver cuadro 25), conformada en su mayoría por alimentadoras estatales pavimentadas y troncal federal pavimentada. La mayor longitud de carreteras a nivel municipal se registra en Tlaxicoyan, Veracruz y Puente Nacional con 230.3, 184.8 y 166.9 km, respectivamente. En contraparte, los municipios con la menor red de carreteras corresponde a Boca del Río, Manlio y Ursulo Galván con 17.1, 50.3 y 54.5 km, respectivamente.

Cuadro 25. Red carretera, 2009 (Kilómetros)						
Municipio	Total en el Municipio	Troncal Federal Pavimentada	Alimentadoras Estatales Pavimentadas	Alimentadoras Estatales Revestidas	Caminos Rurales Pavimentados	Caminos Rurales Revestidos
Total	1 224.5	386.6	477.3	186.1	16.4	158.1
La Antigua	60.4	24.1	27.4	1.6	5.5	1.8
Boca del Río	17.1	11.0	6.1	0.0	0.0	0.0
Cotaxtla	80.1	68.6	2.4	9.1	0.0	0.0
Jamapa	60.4	12.7	15.1	12.0	8.4	12.2
Manlio Fabio Altamirano	50.3	0.7	31.6	4.0	0.0	14.0
Medellín	123.8	61.5	41.3	13.1	0.0	8.0
Paso de Ovejas	121.8	23.1	20.2	63.0	2.5	13.0
Puente Nacional	166.9	76.4	46.7	12.5	0.0	31.2
Soledad de Doblado	74.0	0.0	66.5	7.5	0.0	0.0
Tlaxicoyan	230.3	17.8	94.0	56.4	0.0	62.1
Ursulo Galván	54.5	7.6	25.5	6.9	0.0	14.5
Veracruz	184.8	83.0	100.5	0.0	0.0	1.3

La carretera troncal federal también es conocida como principal o primaria, tiene como objetivo específico servir al tránsito de larga distancia. Comprende caminos de cuota y libres, pavimentados incluidos los estatales y particulares.

Las carreteras alimentadoras estatales también conocidas con el nombre de carreteras secundarias, tienen como propósito principal servir de acceso a las carreteras troncales o primarias.

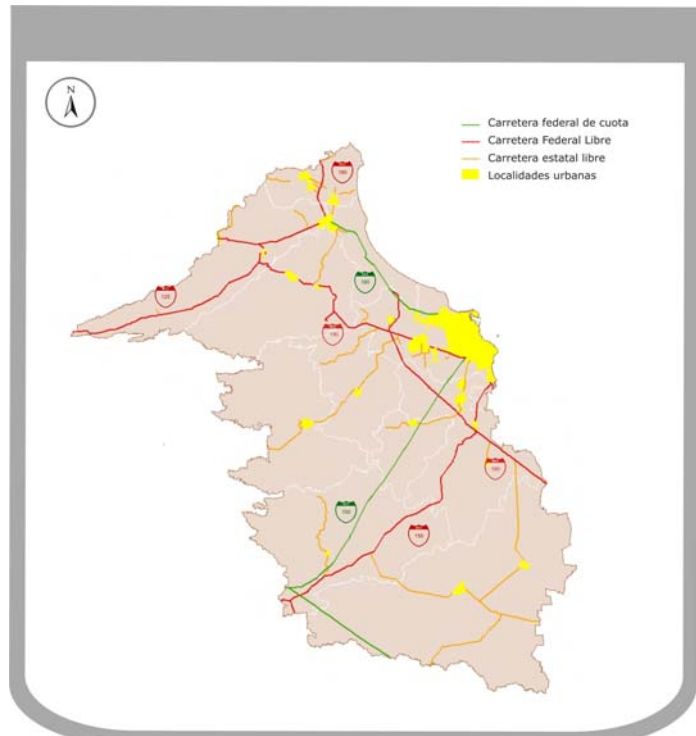
Fuente: Elaborado por la Subsecretaría de Planeación, con base en información del *Anuario Estadístico de Veracruz de Ignacio de la Llave, 2010*. INEGI.

Ejes carreteros

Destacan cuatro ejes carreteros que sirven de enlace intrarregional e interregional:

- Carretera Federal No. 140 de Oeste a Este, la cual converge en José Cardel con la Carretera Federal No. 180 hacia el Puerto de Veracruz.
- Carretera Federal No. 150 de Noreste a Suroeste, de Boca del Río a Medellín, converge con la Carretera Federal No. 180.
- Carretera Federal No. 180 hasta la localidad El Estero hacia Paso del Toro.
- Carretera Federal No. 180 de Norte a Sur hacia Medellín desde la Ciudad de Veracruz.

Figura 6. Mapa de comunicaciones, 2005



Fuente: Elaborado por la Subsecretaría de Planeación, con base en información del Marco Geoestadístico 2005, INEGI.

Vehículos de motor

Al 2009 se tenían registrados 283,040 vehículos (ver cuadro 26). De manera particular, destaca el número de automóviles, 181,613 unidades que equivalen al 64.2% del parque vehicular. A nivel municipal, Veracruz y Boca del Río registran el mayor número de vehículos con 173,348 y 53,457 unidades respectivamente; Jamapa y Puente Nacional cuentan con el menor número de vehículos, con 1,438 y 3,121 unidades, respectivamente.

En cuanto a la razón de vehículos por habitante, se tiene que en promedio, existe un vehículo en circulación por cada 3 habitantes. Los casos extremos se tienen en Boca del Río y en Jamapa. En el primero existe un vehículo por cada tres personas, mientras que en el segundo hay un vehículo por cada 7 personas.

Cuadro 26. Vehículos de motor registrados en circulación, 2009

Municipio	Total	Automóviles	Camiones de pasajeros	Camiones y camionetas para carga	Motocicletas
Total	283 040	181 613	2 994	76 654	21 779
La Antigua	8 772	5 173	30	3 006	563
Boca del Río	53 457	38 658	585	11 284	2 930
Cotaxtla	3 975	1 430	4	2 362	179
Jamapa	1 438	505	12	667	254
Manlio Fabio Altamirano	3 748	1 556	3	1 914	275
Medellín	8 544	4 398	37	3 438	671
Paso de Ovejas	6 218	3 147	6	2 878	187
Puente Nacional	3 121	1 421	14	1 637	49
Soledad de Doblado	5 106	2 143	19	2 761	183
Tlaxiucoyan	7 299	2 918	37	3 794	550
Ursulo Galván	8 014	4 164	62	3 426	362
Veracruz	173 348	116 100	2 185	39 487	15 576

Fuente: Elaborado por la Subsecretaría de Planeación, con base en información del *Anuario Estadístico de Veracruz de Ignacio de la Llave, 2010*. INEGI.

Oficinas postales

La región dispone de 322 oficinas postales, entre las que destacan aquellas correspondientes a expendios, ya que comprenden el 47.5% del total. Veracruz y Boca del Río son los municipios con el mayor número de oficinas postales, con 142 y 52 respectivamente. Por su parte, Soledad registra dos oficinas, mientras que en los casos de los municipios de Cotaxtla y Jamapa, se registran 3 oficinas para cada uno.

Cuadro 27. Oficinas postales por municipio según clase, 2009

Municipio	Total de oficinas postales	Administraciones	Sucursales	Agencias	Expendios	Instituciones públicas	Mexpost
Total	322	7	4	69	153	69	13
La Antigua	22	1	0	8	10	2	1
Boca del Río	52	1	0	11	36	1	1
Cotaxtla	3	0	0	0	0	3	0
Jamapa	3	0	0	1	0	2	0
Manlio Fabio Altamirano	7	0	1	1	0	4	1
Medellín	17	0	1	6	2	7	1
Paso de Ovejas	21	1	0	5	6	8	1
Puente Nacional	15	0	0	4	0	11	0
Soledad de Doblado	2	1	0	0	0	0	1
Tlaxiucoyan	24	1	1	1	4	15	2
Ursulo Galván	14	1	0	5	1	6	1
Veracruz	142	1	1	27	94	10	4

Fuente: Elaborado por la Subsecretaría de Planeación, con base en información del *Anuario Estadístico de Veracruz de Ignacio de la Llave, 2010*. INEGI.

4.3 Finanzas Públicas

Ingresos

De acuerdo con las *Leyes de Ingresos correspondientes a los Municipios del Estado para el Ejercicio Fiscal 2011*, los municipios de la región dispondrán de 2,105.3 millones de pesos provenientes de ingresos propios, participaciones y aportaciones federales, para hacer frente a las demandas de la población (ver cuadro 28).

El 22.1% de los ingresos totales (464.9 millones de pesos) corresponden al rubro de ingresos propios. Se estima que sólo por concepto del impuesto predial se obtengan 138.3 millones de pesos (el 29.7% de los ingresos propios).

Por concepto de Participaciones Federales, los municipios recibirán 948.0 millones de pesos, monto que representa el 45.0% de los ingresos totales en el ejercicio fiscal.

El 32.9% de los ingresos provienen de las Aportaciones Federales (Ramo 33), monto que se estima en 692.3 millones de pesos. De este total, 281.2 millones de pesos se distribuirán a través del Fondo de Aportaciones para la Infraestructura Social Municipal y 411.1 millones de pesos por medio del Fondo de Aportaciones para el Fortalecimiento de los Municipios.

En cuanto a monto total, los municipios que recibirán los mayores ingresos son Veracruz y Boca del Río; en tanto que los menores ingresos los tendrán Jamapa y Puente Nacional. En este sentido, se observa que Boca del Río y Medellín tienen los mayores niveles de recursos propios como proporción de sus ingresos totales; en tanto que Cotaxtla y Tlaxicoyan mantienen altos niveles de dependencia de los recursos provenientes de la federación, ya que sus recursos propios apenas representan el 3.5 y 4.8% de sus ingresos totales.

Por otra parte, en términos per cápita, se estima que durante el ejercicio fiscal 2011 los municipios con los mayores ingresos serán Cotaxtla con un nivel muy superior a los demás municipios de la región (cerca de 3,080 pesos por persona) y Boca del Río con ingresos de 2,600 pesos por persona. En contraste, Medellín y Ursulo Galván recibirán los menores ingresos por persona, 1,240 y 1,480 pesos per cápita.

Cuadro 28. Presupuesto de ingresos para el ejercicio fiscal, 2011

Municipio	Ingresos totales (Miles de pesos)	Ingresos propios		Participaciones Federales		Aportaciones Federales	
		Miles de pesos	Porcentaje	Miles de pesos	Porcentaje	Miles de pesos	Porcentaje
Total	2 105 263.1	464 909.6	22.1	948 024.6	45.0	692 328.9	32.9
La Antigua	57 293.6	10 685.2	18.6	27 765.6	48.5	18 842.9	32.9
Boca del Río	369 129.0	121 344.1	32.9	153 632.5	41.6	94 152.4	25.5
Cotaxtla	67 029.2	2 344.4	3.5	41 348.1	61.7	23 336.7	34.8
Jamapa	23 081.6	2 932.9	12.7	8 881.1	38.5	11 267.5	48.8
Manlio Fabio Altamirano	42 309.2	5 754.5	13.6	14 145.9	33.4	22 408.9	53.0
Medellín	85 261.9	25 932.7	30.4	22 156.1	26.0	37 173.1	43.6
Paso de Ovejas	56 455.1	7 631.5	13.5	20 135.4	35.7	28 688.1	50.8
Puente Nacional	36 994.1	3 431.6	9.3	15 168.1	41.0	18 394.4	49.7
Soledad de Doblado	53 900.6	4 331.7	8.0	18 716.9	34.7	30 852.0	57.2
Tlaxicoyan	67 856.3	3 236.6	4.8	21 926.5	32.3	42 693.2	62.9
Ursulo Galván	47 723.0	7 232.5	15.2	20 116.9	42.2	20 373.7	42.7
Veracruz	1 198 229.5	270 051.9	22.5	584 031.6	48.7	344 146.0	28.7

Fuente: Elaborado por la Subsecretaría de Planeación, con base en información de las 212 Leyes de Ingresos Correspondientes a los Municipios del Estado de Veracruz para el Ejercicio Fiscal 2011, Gaceta Oficial Núm. Ext. 419.

Egresos

Respecto de los egresos, las cifras disponibles más recientes y con carácter preliminar (año 2009), indican que el gasto público de los municipios ascendió a 2,607.1 millones de pesos, de los cuales el 32.7% se destinaron a obra pública y acciones sociales; el 28.6% a servicios personales y el 21.2% a servicios generales.

Al interior de la región se observa que los municipios distribuyen sus recursos de diversas formas. Por ejemplo, en lo que se refiere al gasto destinado a la construcción de obra pública y acciones sociales, Cotaxtla destinó el 49.5% de su gasto, mientras que La Antigua apenas dedicó a este rubro el 19.5% de su gasto total; en contraste destinó el 37.3% de su gasto al pago de servicios personales (municipio con mayor porcentaje de sus recursos destinado a los servicios personales) y Cotaxtla destinó a este rubro el 25.9%.

Por su parte, Paso de Ovejas, Soledad y Manlio destinaron alrededor del 11% de su gasto al pago de deuda pública, por lo que fueron los municipios con mayor porcentaje de sus recursos destinados a este rubro. En contraparte, Medellín y Ursulo Galván no reportaron recursos destinados al pago de deuda pública en el año referido.

Cuadro 29. Egresos ejercidos en el ejercicio fiscal 2009

Municipio	Egresos totales (Miles de pesos)	Servicios personales (%)	Materiales y suministros (%)	Servicios generales (%)	Subsidios, transferencias y ayudas (%)	Adquisición de bienes muebles e inmuebles (%)	Obras públicas y acciones sociales (%)	Otros egresos (%)	Deuda pública (%)
Total	2 607 061.9	28.6	3.3	21.2	7.7	2.0	32.7	1.7	2.9
La Antigua	68 091.8	37.3	8.3	14.6	5.9	2.5	19.5	9.3	2.5
Boca del Río	467 328.9	23.6	1.9	20.7	12.4	0.8	39.1	0.2	1.4
Cotaxtla	70 587.3	25.9	5.6	7.5	5.0	0.7	49.5	1.5	4.3
Jamapa	28 233.6	25.0	6.0	9.5	5.6	6.6	37.2	0.8	9.4
Manlio Fabio Altamirano	35 958.4	24.3	5.4	17.8	6.7	0.0	34.3	1.5	10.0
Medellín	92 641.8	19.7	17.0	14.2	6.0	0.8	41.7	0.6	0.0
Paso de Ovejas	66 794.9	22.5	5.0	14.6	4.9	2.5	38.0	1.0	11.4
Puente Nacional	40 967.5	19.0	6.8	9.6	7.5	4.4	46.1	0.9	5.7
Soledad de Doblado	54 924.8	20.2	4.2	8.6	6.1	1.2	48.9	0.0	10.7
Tlaxiucoyan	78 579.2	26.0	2.2	7.1	6.3	0.2	49.4	1.8	7.0
Ursulo Galván	54 976.9	31.3	3.3	14.8	4.8	1.8	43.0	0.9	0.0
Veracruz	1 547 976.7	31.3	2.3	24.9	7.1	2.5	27.5	2.1	2.3

Fuente: Elaborado por la Subsecretaría de Planeación, con base en la Información Estadística de las Finanzas Públicas Estatales y Municipales, INEGI.