



Población veracruzana: Informe Meteorológico Xalapa, Ver., 24 de noviembre de 2022

Resumen: En las próximas 24 horas se esperan condiciones limitadas para lluvias, así como ambiente relativamente caluroso a templado al mediodía y primeras horas de la tarde, dominando viento en la costa del Noreste, Este y Sureste de 20 a 35 km/h. El pronóstico indica que el frente frío 11 y su masa fría afecten al estado especialmente el sábado con lluvias aisladas y de intensidad ligera a moderadas, así como con evento de Norte que puede registrar rachas de 40 a 55 km/h principalmente en las costas norte y centro, favoreciendo un gradual descenso de la temperatura. Se recomienda continuar al pendiente, tomar las precauciones y seguir las instrucciones de las autoridades locales de protección civil. Consulte el Aviso Especial.

Condiciones actuales:

Registros de temperaturas máximas/mínimas y lluvias de las últimas 24 horas de los Observatorios Meteorológicos de CONAGUA.

26.6/17.2 en Tuxpan.

23.2/13.0 en Xalapa.

27.1/18.5 en Boca del Río.

23.8/14.0 en Orizaba.

26.5/---- en Coatzacoalcos.

Lluvias acumuladas (mm) en las últimas: sin registro de lluvias.

Hoy amanece con cielo despejado a medio nublado.

Sistemas Actuales

En superficie: frente frío 11 desde el norte-centro de Canadá hasta el norte de Chihuahua; alta presión sobre el norte y centro del país; vaguada con eje sobre el noroeste y oeste del Golfo de México.

En niveles altos (200 mb): vaguada sobre el noroeste del territorio nacional, aloja a la corriente en chorro; dorsal sobre el sureste del país; flujo zonal en el resto.

Sistemas Tropicales

*Pacífico Este: sin sistemas relevantes.

Cuenca del Atlántico: sin sistemas relevantes.

Para más información consulte el Boletín Tropical.

Pronóstico General

En las próximas 24 horas se prevé que el potencial de lluvias y tormentas disminuya, y se concentre en el noreste, centro, sur y sureste del país, con los máximos acumulados en el norte de Nuevo León, sectores de entidades del centro y sur, y costas de Quintana Roo. Por





otra parte, se espera que la temperatura máxima aumente en el noreste, este y sureste, descienda en el norte, y muestre poco cambio en el resto del país, con los valores más altos en el centro-sur de Michoacán, costas de Guerrero y Oaxaca, sectores de Tamaulipas, y estados de la Península de Yucatán, y los más bajos en el noreste de Sonora y Norte-centro de Chihuahua. Mientras tanto, la temperatura mínima se pronostica descienda en el noroeste y norte, y muestre poco cambio en el resto, con los valores más bajos en el este de Sonora y Chihuahua, así como en montañas, donde son posibles heladas. En el litoral del Golfo de México y Mar Caribe, se prevé domine viento del Sur, Sureste, Este y Noreste de 20 a 35 km/h con rachas en la costa norte de Veracruz y Sonda de Campeche. En el litoral del Pacífico Mexicano se espera viento del Norte, Noroeste, Oeste, y Suroeste de 20 a 35 km/h con rachas de 55 a 70 km/h en el noroeste del país.

Pronóstico Regional

Región Norte (Cuencas del Pánuco al Colipa): Despejado a medio nublado, probabilidad baja de lluvias. Nieblas eventuales en montaña por la noche y matutinas en costa. Las condiciones para lluvias aumentan mañana. Viento débil y variable por la mañana, fijándose al Este y Sureste después del mediodía con velocidades de 20 a 35 km/h. Los valores de la temperatura máxima aumentan en comparación al día de ayer, ambiente fresco por la noche-madrugada. Tmáx. 30-32°C en la huasteca; 27-29°C en costa. Tmín. 18-21°C (valores más bajos en montañas).

Regiones montañosas del centro: despejado a medio nublado por la mañana, aumentando los nublados por la tarde-noche con probabilidad baja de lluvias, incrementándose el potencial de precipitaciones mañana. Nieblas eventuales. Viento del Noreste, Este y Sureste de 15 a 25 km/h con rachas de 35 km/h en el valle de Perote. Los valores de la temperatura máxima aumentan ligeramente en comparación al día de ayer, ambiente fresco a frío por la noche a madrugada. Tmáx/Tmín. 24-26°C/13-16°C (menores en el valle de Perote).

Costa y llanura del centro: despejado a medio nublado durante el día, aumentando los nublados por la noche a madrugada con probabilidad baja de lluvias. Nieblas eventuales por la madrugada a primeras horas de la mañana. Viento débil y variable por la mañana, fijándose al Este y Sureste después del mediodía con velocidades de 20 a 35 km/h. Los valores de la temperatura máxima aumentan ligeramente en comparación al día de ayer, ambiente fresco a templado por la noche a





madrugada. Tmáx. 30-32 °C en llanura y de 29-31°C en costa. Tmín. 19-22°C.

Región Sur: (Cuencas del Papaloapan, Coatzacoalcos y Tonalá, incluyendo Los Tuxtlas): disminución de los nublados conforme avance la mañana, parcialmente despejado el resto del día, siendo probables nieblas nocturnas a matutinas. Viento del Norte y Noreste de 20 a 35 km/h en la costa. Los valores de la temperatura máxima aumentan en comparación al día de ayer, ambiente fresco a templado por la noche a madrugada. Tmáx/Tmín. 28-31/18-22°C (Menores en la región de los Tuxtlas).

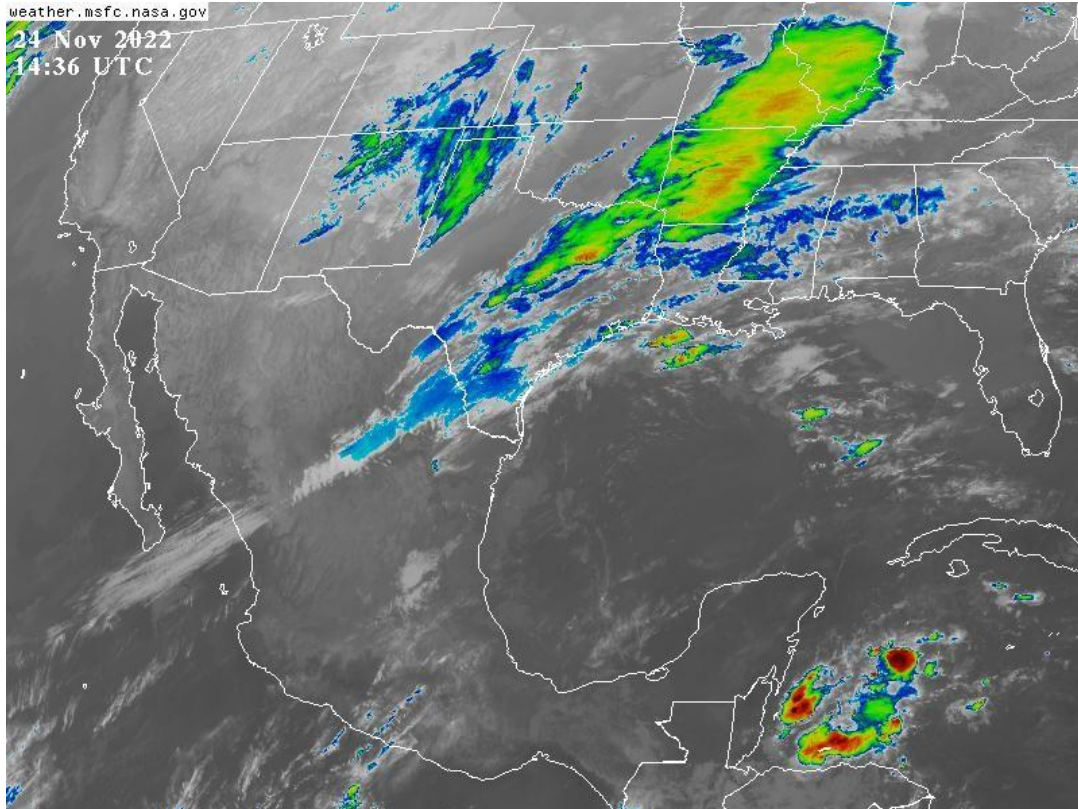
Oleaje cerca de la costa

De 0.5 a 1.0 metros.

Pronóstico Climático

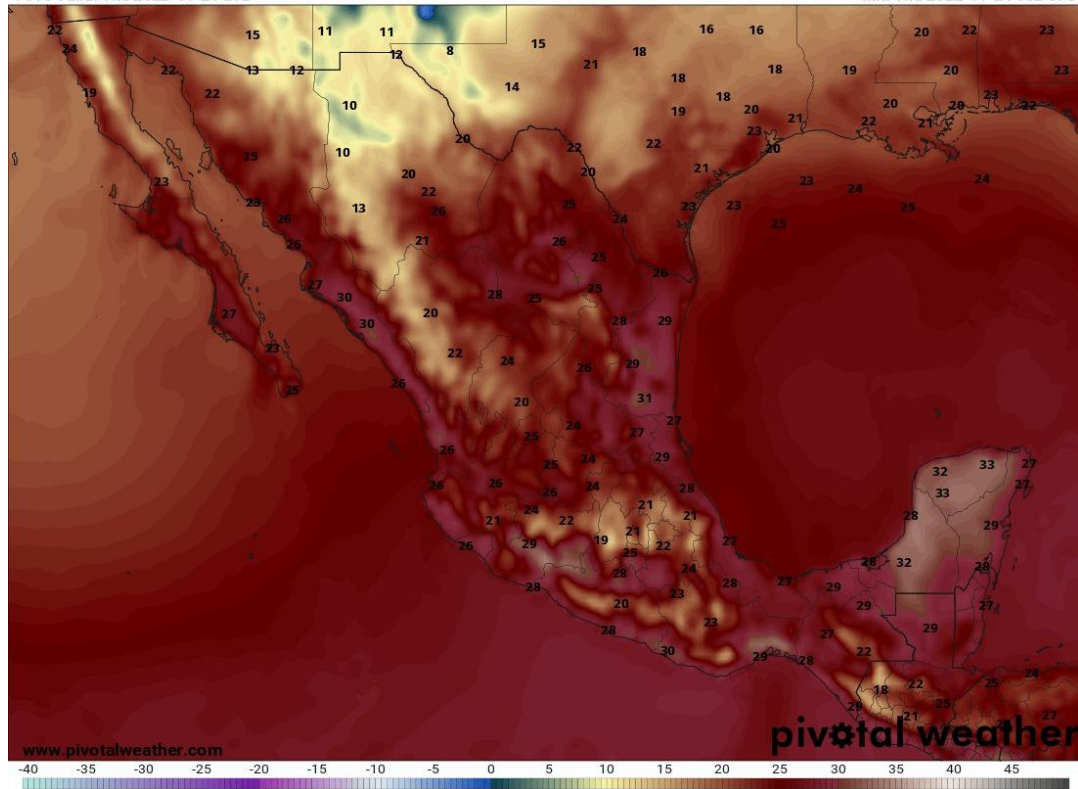
Los modelos de pronóstico muestran para los siguientes siete días lluvia acumulada igual o mayor al promedio en buena parte del estado; por su parte la temperatura media estaría por abajo de la climatología especialmente en el norte y centro del estado, y dentro en el sur. Los modelos climáticos indican un mes de NOVIEMBRE con lluvia acumulada igual o inferior al promedio, y con temperatura media igual o ligeramente más alta.





2 m AGL Temperature (°C)
F015 Valid: Thu 2022-11-24 21z

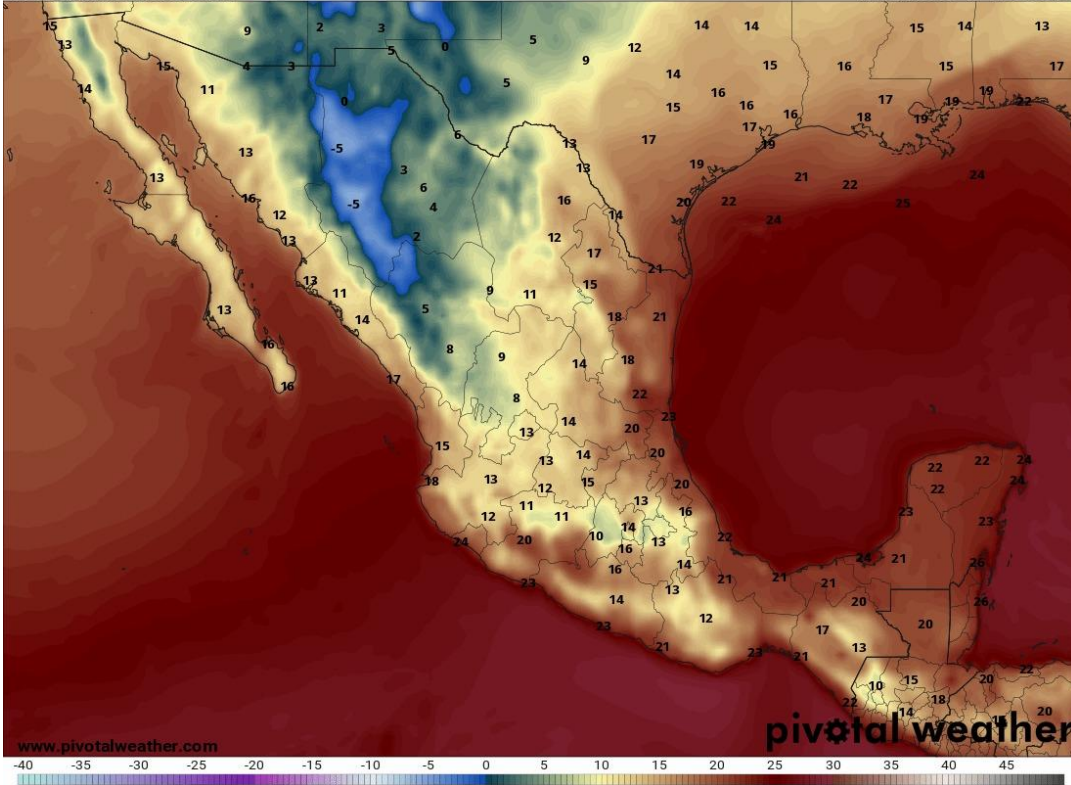
Init: Thu 2022-11-24 06z GFS





2 m AGL Temperature (°C)
F030 Valid: Fri 2022-11-25 12z

Init: Thu 2022-11-24 06z GFS



24-hr QPF (mm)

F030 Valid: Fri 2022-11-25 12z

Init: Thu 2022-11-24 06z GFS

