





# ESTUDIOS REGIONALES PARA LA PLANEACIÓN 2011

## REGIÓN OLMECA

SECRETARÍA DE FINANZAS Y PLANEACIÓN  
SUBSECRETARÍA DE PLANEACIÓN



GOBIERNO DEL  
ESTADO DE VERACRUZ



SEFIPLAN  
SECRETARÍA DE FINANZAS  
Y PLANEACIÓN



adelante



ESTADO  
PRÓSPERO

*Javier Duarte de Ochoa*  
**Gobernador del Estado**

*Tomás José Ruiz González*  
**Secretario de Finanzas y Planeación**

*Fernando Charleston Hernández*  
**Subsecretario de Planeación**

*Óscar Javier Cárdenas Rodríguez*  
**Director de Planeación y Evaluación para el Desarrollo**

*Miguel Alberto González Pérez*  
**Subdirector de Análisis y Evaluación**

*Manuel Emigdio Saldaña Reyes*  
**Subdirector del Sistema Integral de Información**

*Verónica González Ulín*  
**Ejecutiva de Proyectos del Departamento de Estudios Económicos**

*Marco Antonio Acosta Sánchez*  
**Analista**

*Aída Araceli Álvarez López*  
**Analista**

*Félix David Loreto Bermúdez*  
**Analista**

*Juan Javier Mora Rivera*  
**Analista**

Una tarea fundamental de esta Administración será impulsar un desarrollo regional equilibrado, sustentado en el aprovechamiento de las ventajas comparativas urbanas y rurales, para ofrecer una mayor certidumbre en el desarrollo a todos los ámbitos poblacionales de la Entidad.

Las características de cada región definen su vocación para el desarrollo. Para conocerla, se promoverán ejercicios de análisis y planeación, que basados en esas características definan estrategias concretas. El propósito es complementar una región con otra y así mejorar la competitividad de toda la macro región, a la vez que reducir las diferencias de bienestar entre ellas.

## *PLAN VERACRUZANO DE DESARROLLO 2011 – 2016*

Javier Duarte de Ochoa  
**Gobernador del Estado**

# ÍNDICE GENERAL

<b>1. INTRODUCCIÓN</b> .....	<b>1</b>
<b>2. INFORMACIÓN GEOGRÁFICA Y DE MEDIO AMBIENTE</b> .....	<b>3</b>
2.1 Aspectos Geográficos .....	3
2.2 Medio Ambiente .....	5
<b>3. INFORMACIÓN DEMOGRÁFICA Y SOCIAL</b> .....	<b>9</b>
3.1 Población .....	9
3.2 Migración interna.....	14
3.3 Salud .....	15
3.4 Educación .....	17
3.5 Empleo .....	21
3.6 Vivienda .....	22
3.7 Marginación.....	25
<b>4. INFORMACIÓN ECONÓMICA</b> .....	<b>29</b>
4.1 Sectores Productivos .....	29
4.2 Comunicaciones.....	32
4.3 Finanzas Públicas .....	35
<b>5. GLOSARIO</b> .....	<b>38</b>

## 1. INTRODUCCIÓN

El Plan Veracruzano de Desarrollo 2011 – 2016 (PVD), señala que el desarrollo socioeconómico del Estado presenta desigualdades regionales. Reconoce que las fuertes diferencias entre las diez regiones de la entidad son el principal obstáculo para lograr un desarrollo regional equilibrado. Los fenómenos de polarización y dispersión poblacional, las diferencias existentes en la distribución del ingreso, en el acceso a los servicios de salud y de educación, así como las condiciones de marginación, entre otros factores, muestran los contrastes que dificultan la formulación e implementación de programas y políticas públicas que permitan propagar el progreso técnico y los beneficios del crecimiento económico de manera armoniosa.

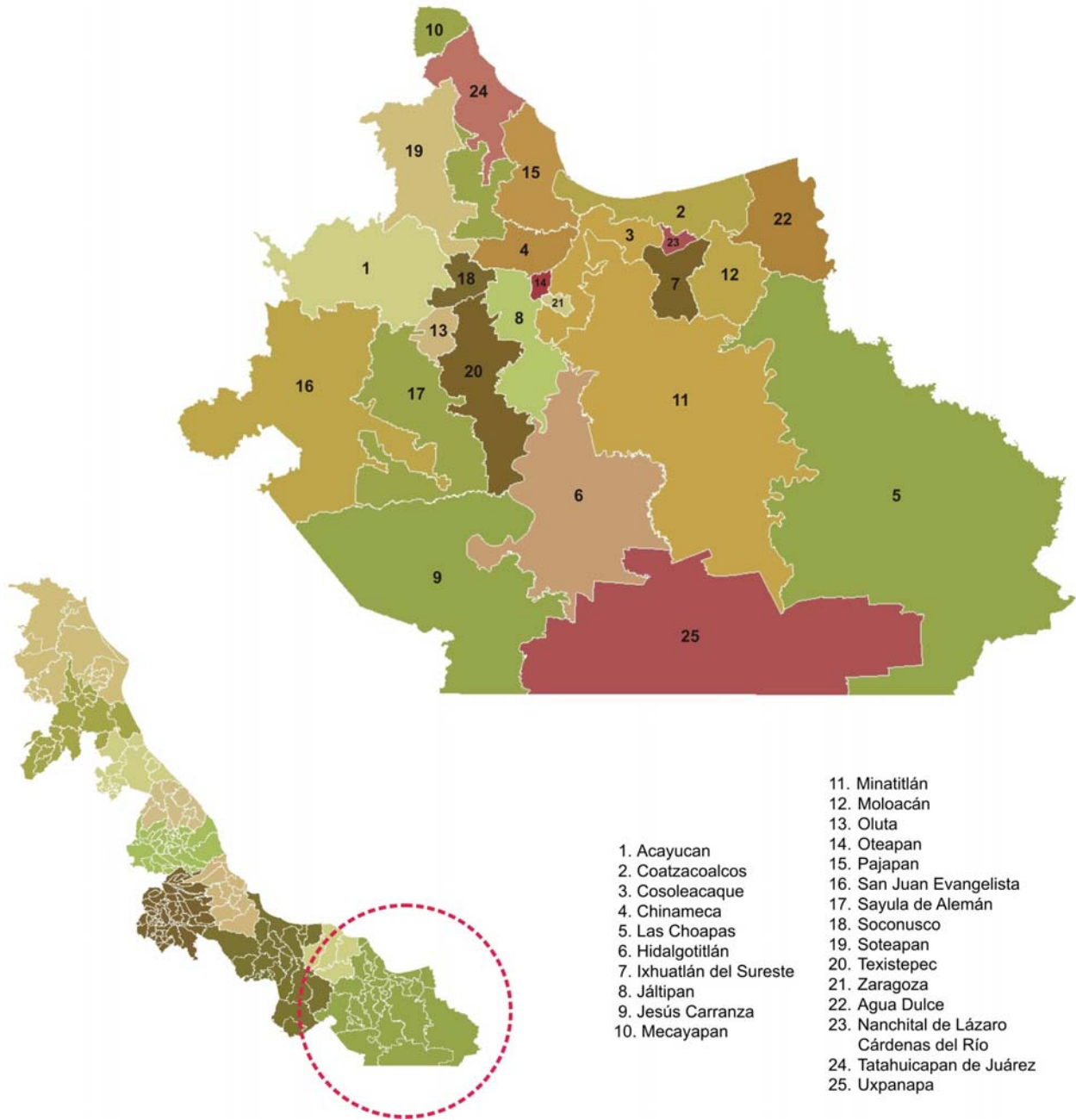
Por esta razón, la primera estrategia que establece el PVD en materia de desarrollo regional, es la coordinación entre la planeación, la ejecución y evaluación de los programas y proyectos del Gobierno del Estado, así como de los gobiernos federal y municipales. Por ello, para facilitar las tareas de planeación y orientar el diseño de las políticas necesarias para la consecución de los objetivos establecidos en el PVD en materia de desarrollo regional, la Secretaría de Finanzas y Planeación, a través de la Subsecretaría de Planeación, difunde los *Estudios Regionales para la Planeación*, en los que brinda información estructurada de acuerdo a la temática definida en la *Ley del Sistema Nacional de Información Estadística y Geográfica*.

Este documento se integra con información difundida por el Instituto Nacional de Estadística y Geografía (INEGI), la Comisión Nacional del Agua (CONAGUA), la Secretaría de Agricultura, Ganadería, Desarrollo Rural, Pesca y Alimentación (SAGARPA), la Secretaría de Medio Ambiente y Recursos Naturales (SEMARNAT), Secretaría de Desarrollo Social (SEDESOL) y el Consejo Nacional de Población (CONAPO) en materia geográfica, de medio ambiente, demográfica, social y económica. Las fuentes empleadas para la elaboración de mapas y cuadros incluyen: 1) el Marco Geoestadístico; 2) Las Cuencas Hidrográficas de México; 3) Anuario Estadístico del Estado de Veracruz; 4) Áreas Naturales Protegidas del Estado de Veracruz; 5) Censos de Población y Vivienda y 6) Servicio de Información Agroalimentaria y Pesquera. Asimismo, se utilizan 7) Leyes de Ingresos de los Municipios, para elaborar la parte correspondiente a finanzas públicas.

La regionalización empleada en la elaboración de los Estudios corresponde a las diez regiones definidas en el PVD.

## REGIÓN OLMECA

OLMECA



Fuente: Elaborado por la Subsecretaría de Planeación, con base en información del Marco Geoestadístico 2010, INEGI.



## 2. INFORMACIÓN GEOGRÁFICA Y DE MEDIO AMBIENTE

### 2.1 Aspectos Geográficos

#### Superficie territorial

La región limita al noroeste con las regiones de Los Tuxtlas y Papaloapan, al oeste con el Estado de Oaxaca, al este con Tabasco, al norte con el Golfo de México y al sur con el Estado de Oaxaca. Está integrada por 25 municipios (ver cuadro 1): Acayucan, Coatzacoalcos, Cosoleacaque, Chinameca, Las Choapas, Hidalgotitlán, Ixhuatlán del Sureste, Jáltipan, Jesús Carranza, Mecayapan, Minatitlán, Moloacán, Oluta, Oteapan, Pajapan, San Juan Evangelista, Sayula de Alemán, Soconusco, Soteapan, Texistepec, Zaragoza, Agua Dulce, Nanchital de Lázaro Cárdenas del Río, Tatahuicapan de Juárez y Uxpanapa.<sup>1</sup>

Esta región es la más extensa del Estado, con una superficie de 16,506 km<sup>2</sup> (23.0% del territorio estatal). Por su extensión destacan los municipios de Las Choapas, Minatitlán y Uxpanapa, ya que en conjunto concentran el 45.7% del territorio regional (ver cuadro 1)

**Cuadro 1. Superficie territorial, 2010**

Municipio	Superficie territorial (Km <sup>2</sup> )	Porcentaje del territorio estatal	Porcentaje del territorio regional
<b>Total</b>	<b>16 506</b>	<b>23.0</b>	<b>100.0</b>
Acayucan	655	0.9	4.0
Coatzacoalcos	309	0.4	1.9
Cosoleacaque	278	0.4	1.7
Chinameca	174	0.2	1.1
Las Choapas	3 510	4.9	21.3
Hidalgotitlán	1 065	1.5	6.4
Ixhuatlán del Sureste	157	0.2	1.0
Jáltipan	316	0.4	1.9
Jesús Carranza	1 393	1.9	8.4
Mecayapan	299	0.4	1.8
Minatitlán	2 115	2.9	12.8
Moloacán	250	0.3	1.5
Oluta	78	0.1	0.5
Oteapan	23	0.0	0.1
Pajapan	308	0.4	1.9
San Juan Evangelista	1 258	1.8	7.6
Sayula de Alemán	662	0.9	4.0
Soconusco	96	0.1	0.6
Soteapan	480	0.7	2.9
Texistepec	450	0.6	2.7
Zaragoza	22	0.0	0.1
Agua Dulce	372	0.5	2.3
Nanchital de Lázaro Cárdenas del Río	30	0.0	0.2
Tatahuicapan de Juárez	296	0.4	1.8
Uxpanapa	1 912	2.7	11.6

Fuente: Elaborado por la Subsecretaría de Planeación, con base en información del Marco Geoestadístico 2010, INEGI.

#### Ríos y cuencas

El Instituto Nacional de Ecología conjuntamente con el INEGI, han realizado una clasificación ecogeográfica de cuencas hidrográficas, la cual permite avanzar hacia una planeación y atención por cuencas en la región. El cuadro 2 incluye la clasificación antes citada.

<sup>1</sup> De aquí en adelante, para hacer referencia a los municipios de Sayula de Alemán, Nanchital de Lázaro Cárdenas del Río y Tatahuicapan de Juárez, sólo se emplearán los nombres de Sayula, Nanchital y Tatahuicapan, respectivamente.

**Cuadro 2. Clasificación ecogeográfica de cuencas hidrográficas**

Municipio	División municipal de las cuencas		
	Individuales	Regionalizadas	
	Nombre	Agrupada	Individual
Acayucan	Río Coatzacoalcos	Río Papaloapan	Río Papaloapan
Coatzacoalcos	Río Coatzacoalcos	Río Coatzacoalcos	Río Coatzacoalcos
Cosoleacaque	Río Coatzacoalcos	Río Coatzacoalcos	Río Coatzacoalcos
Chinameca	Río Coatzacoalcos	Río Coatzacoalcos	Río Coatzacoalcos
Las Choapas	Río Coatzacoalcos	Río Tonalá	Río El Gavilán
Hidalgotitán	Río Coatzacoalcos	Río Coatzacoalcos	Río Coatzacoalcos
Ixhuatlán del Sureste	Río Coatzacoalcos	Río Coatzacoalcos	Río Coatzacoalcos
Jáltipan	Río Coatzacoalcos	Río Coatzacoalcos	Río Coatzacoalcos
Jesús Carranza	Río Coatzacoalcos	Río Coatzacoalcos	Río Coatzacoalcos
Mecayapan	Río Coatzacoalcos	Río Coatzacoalcos	Río Coatzacoalcos
Minatitlán	Río Coatzacoalcos	Río Coatzacoalcos	Río Coatzacoalcos
Moloacán	Río Coatzacoalcos	Río Coatzacoalcos	Río Coatzacoalcos
Oluta	Río Coatzacoalcos	Río Coatzacoalcos	Río Coatzacoalcos
Oteapan	Río Coatzacoalcos	Río Coatzacoalcos	Río Coatzacoalcos
			Arroyo Nauchinapa
			Arroyo Sepaquiapan
			Boca Jicacal
Pajapan	Río Coatzacoalcos	Río Temoloapa	Río Chininita
			Río Metzapa
			Río Temoloapa
			Río Zapopan
San Juan Evangelista	Río Coatzacoalcos	Río Papaloapan	Río Papaloapan
Sayula de Alemán	Río Coatzacoalcos	Río Coatzacoalcos	Río Coatzacoalcos
Soconusco	Río Coatzacoalcos	Río Coatzacoalcos	Río Coatzacoalcos
Soteapan	Río Coatzacoalcos	Río Coatzacoalcos	Río Coatzacoalcos
Texistepec	Río Coatzacoalcos	Río Coatzacoalcos	Río Coatzacoalcos
Zaragoza	Río Coatzacoalcos	Río Coatzacoalcos	Río Coatzacoalcos
Agua Dulce	Río El Gavilán	Río Tonalá	Río Tonal
Nanchital de Lázaro			
Cárdenas del Río	Río Coatzacoalcos	Río Coatzacoalcos	Río Coatzacoalcos
Tatahuicapan de Juárez	Río Coatzacoalcos	Río Coatzacoalcos	Río Coatzacoalcos
Uxpanapa	Río Coatzacoalcos	Río Coatzacoalcos	Río Coatzacoalcos

Fuente: Elaborado por la Subsecretaría de Planeación, con base en información de *Las Cuencas Hidrográficas de México. Diagnóstico y Priorización*, 2010. INE:

El escurrimiento a nivel región hidrológica, la número 29 denominada Coatzacoalcos y conformada por 15 cuencas, equivale al 31.8% del total registrado a nivel estatal. Los principales ríos de la región son: Coatzacoalcos, Tonalá, San Juan Papachote, Uxpanapa, Agua Dulce y Chacalapa Calzadas.

Según datos de la Comisión Nacional del Agua (CONAGUA), de los 10 ríos principales por vertiente localizados en el Estado, uno se localiza en esta región, el Coatzacoalcos, el cual presenta un escurrimiento natural medio superficial equivalente a 28,093 millones de metros cúbicos anualmente (23.1% de los escurrimientos registrados en la entidad).

Las lagunas más importantes son: Laguna El Ostión, El Manatí, Carolino Anaya, Mezcalapa, El Tortuguero y la Presa Cangrejera.

## 2.2 Medio Ambiente

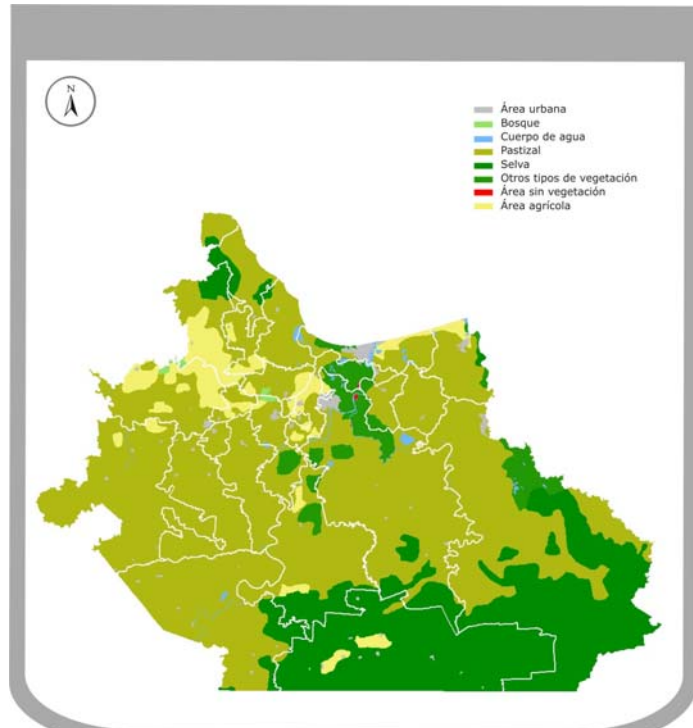
### Uso de suelo y vegetación

La región se destaca por su orientación del uso de suelo a actividades del sector primario; más del 71.6% (11,812 km<sup>2</sup>) de su territorio se destina a actividades agropecuarias como pastizal y agricultura.

Por otra parte, el 6.6% (1,091 km<sup>2</sup>) de su superficie es área selvática, lo que ubica a esta región como la de mayor presencia de este tipo de vegetación en la entidad.

En lo referente a cuerpos de agua, éstos representan el 1.1% de su área total.

Figura 1. Mapa de uso de suelo y vegetación, 2005



Fuente: Elaborado por la Subsecretaría de Planeación, con base en información Topográfica Digital Escala 1:1000000, INEGI.

### Fuentes de abastecimiento de agua y tratamiento de aguas residuales

En la región hay un total de 15,813 fuentes de abastecimiento, de las cuales 187 son pozos profundos y 397 manantiales, con un volumen promedio de extracción de 41.2 y 36.2 miles de m<sup>3</sup>, respectivamente. Los municipios que concentran el mayor volumen promedio de extracción diario en pozos profundos son Cosoleacaque y Minatitlán, ambos con volumen diario de 9.5 miles de m<sup>3</sup> (ver cuadro 3)

En cuanto a la extracción de agua de manantiales, Pajapan y Soteapan son los municipios de los que se obtiene más agua; la extracción promedio diaria es de 12.9 y 11.7 miles de m<sup>3</sup>, respectivamente. Aunado a lo anterior, la región cuenta con la segunda presa más importante localizada en Veracruz, La Cangrejera, cuya capacidad útil de almacenamiento es de 25.6 millones de m<sup>3</sup>.

**Cuadro 3. Fuentes de abastecimiento y volumen promedio diario de extracción de agua, 2009**

Municipio	Fuentes de abastecimiento				Volumen promedio diario de extracción (Miles de m <sup>3</sup> )			
	Total	Pozo profundo	Manantial	Otros a/	Total	Pozo profundo	Manantial	Otros a/
<b>Total</b>	<b>15 813</b>	<b>187</b>	<b>397</b>	<b>15 229</b>	<b>207.5</b>	<b>41.2</b>	<b>36.2</b>	<b>130.1</b>
Acazacucan	654	5	0	649	3.2	0.8	0.0	2.4
Coatzacoalcos	409	7	3	399	1.9	0.7	0.0	1.1
Cosoleacaque	952	23	12	917	11.5	9.5	0.1	1.9
Chinameca	308	10	0	298	2.3	1.5	0.0	0.8
Las Choapas	1 946	5	58	1 883	7.5	0.0	2.0	5.5
Hidalgotitlán	1 310	63	12	1 235	2.9	0.1	0.2	2.5
Ixhuatlán del Sureste	457	0	0	457	1.3	0.0	0.0	1.3
Jáltipan	382	9	3	370	7.0	5.7	0.1	1.2
Jesús Carranza	1 118	2	40	1 076	5.1	NS	1.0	4.1
Mecayapan	217	3	14	200	89.2	0.2	0.6	88.4
Minatitlán	3 101	18	53	3 030	17.3	9.5	1.2	6.5
Moloacán	473	1	9	463	1.5	NS	0.6	0.9
Oluta	170	1	1	168	2.0	1.6	NS	0.4
Oteapan	4	0	0	4	0.0	0.0	0.0	0.0
Pajapan	344	0	14	330	13.3	0.0	12.9	0.4
San Juan Evangelista	1 206	8	6	1 192	5.0	0.7	0.3	4.1
Sayula de Alemán	879	3	18	858	3.7	0.1	1.4	2.2
Soconusco	237	1	3	233	0.6	NS	0.2	0.5
Soteapan	160	2	63	95	12.6	0.1	11.7	0.8
Texistepec	555	2	0	553	1.7	0.0	0.0	1.6
Zaragoza	85	0	2	83	0.1	0.0	0.0	0.1
Agua Dulce	415	1	0	414	4.4	3.2	0.0	1.2
Nanchital de Lázaro Cárdenas del Río	146	8	0	138	6.0	5.8	0.0	0.2
Tatahuicapan de Juárez	239	15	61	163	5.0	1.6	1.9	1.6
Uxpanapa	46	0	25	21	2.4	0.0	2.0	0.4

a/ Comprende: arroyos, esteros, galerías, lagunas, norias, pozas, presas y ríos.

Fuente: Elaborado por la Subsecretaría de Planeación, con base en información del *Anuario Estadístico de Veracruz de Ignacio de la Llave, 2010*. INEGI.

Cabe señalar que la Secretaría de Medio Ambiente y Recursos Naturales (SEMARNAT) emitió en 2008 la *Declaratoria de clasificación del Río Coatzacoalcos, sus afluentes (Río Calzadas, Arroyo Gopalapa y Arroyo Teapa) y la Laguna Pajaritos* donde informó que dichos cuerpos de agua han sufrido alteración en su calidad con motivo de las descargas de aguas residuales provenientes de procesos industriales y asentamientos humanos, que vierten 30.7 toneladas al día de materia orgánica medida como demanda química de oxígeno<sup>2</sup>, 6.2 toneladas al día de sólidos suspendidos totales, 1.5 toneladas al día de nutrientes, 1.5 toneladas al día de metales pesados, 0.13 toneladas al día de compuestos orgánicos tóxicos y 25.3 toneladas al día de sulfatos, entre otros, más contaminación microbiológica.

<sup>2</sup> Se entiende por demanda química de oxígeno, la cantidad de materia orgánica e inorgánica susceptible de ser oxidada por un oxidante fuerte en un cuerpo de agua. Se utiliza para medir el grado de contaminación y se expresa en miligramos de oxígeno diatómico por litro.

En lo que se refiere a las descargas de aguas residuales, éstas son atendidas con 66 plantas de tratamiento, tanto públicas como privadas. No obstante, en su mayoría responden a un volumen de tratamiento primario y secundario,<sup>3</sup> el cual requeriría de un tratamiento final (terciario) para aumentar la calidad del afluente al estándar requerido antes de su descarga al cuerpo receptor (mar, río, lago, campo, etc.).

El volumen de aguas tratadas anualmente es de 52.6 millones de m<sup>3</sup>.

## Manejo de residuos sólidos

Todos los municipios de la región cuentan con tiraderos de basura o rellenos sanitarios. En total se tienen 26 tiraderos a cielo abierto y dos rellenos sanitarios, uno de éstos ubicado en el municipio de Acayucan y el otro en Mecayapan (ver cuadro 5).

Los 28 depósitos de basura y desechos almacenan un volumen de basura estimado en 300 mil toneladas anuales, lo que equivale a 821 toneladas diarias, o 750 gramos por persona al día.<sup>4</sup>

**Cuadro 4. Plantas de tratamiento, capacidad instalada y volumen de tratamiento de agua residual, 2009**

Municipio	Plantas de tratamiento	Capacidad instalada (litros por segundo)	Volumen tratado (millones de metros cúbicos)
<b>Total</b>	<b>66</b>	<b>4 159.3</b>	<b>52.6</b>
Acayucan	3	119.1	0.5
Coatzacoalcos	31	3 073.1	32.5
Cosoleacaque	6	332.0	4.0
Chinameca	4	17.9	0.5
Las Choapas	1		NS
Ixhuatlán del Sureste	3	8.0	0.2
Jáltipan	3	5.0	0.1
Minatitlán	4	488.0	13.0
Moloacán	3	1.2	0.0
San Juan Evangelista	2	21.0	0.5
Sayula de Alemán	2	43.0	0.7
Agua Dulce	1	4.0	NS
Nanchital de Lázaro			
Cárdenas del Río	2	12.0	0.1
Tatahuicapan de Juárez	1	35.0	0.4

Fuente: Elaborado por la Subsecretaría de Planeación, con base en información del *Anuario Estadístico de Veracruz de Ignacio de la Llave, 2010*. INEGI.

**Cuadro 5. Tiraderos de basura a cielo abierto y rellenos sanitarios, 2009**

Municipio	Tiraderos de basura a cielo abierto	Rellenos sanitarios	Volumen de generación anual de basura (Miles de toneladas)
<b>Total</b>	<b>26</b>	<b>2</b>	<b>300</b>
Acayucan	0	1	25
Coatzacoalcos	2	0	73
Cosoleacaque	2	0	27
Chinameca	1	0	4
Las Choapas	1	0	20
Hidalgotitlán	1	0	5
Ixhuatlán del Sureste	1	0	4
Jáltipan	1	0	10
Jesús Carranza	1	0	7
Mecayapan	0	1	4
Minatitlán	1	0	42
Moloacán	1	0	5
Oluta	1	0	4
Oteapan	1	0	3
Pajapan	1	0	4
San Juan Evangelista	1	0	9
Sayula de Alemán	1	0	8
Soconusco	1	0	3
Soteapan	1	0	8
Texistepec	1	0	5
Zaragoza	1	0	2
Agua Dulce	1	0	12
Nanchital de Lázaro			
Cárdenas del Río	1	0	7
Tatahuicapan de Juárez	1	0	3
Uxpanapa	2	0	6

Fuente: Elaborado por la Subsecretaría de Planeación, con base en información del *Anuario Estadístico de Veracruz de Ignacio de la Llave, 2010*. INEGI.

<sup>3</sup> El objetivo del tratamiento primario es eliminar contaminantes por medios físicos, tales como: aceites, grasas, arenas, sólidos gruesos e igualar el pH del Agua. El tratamiento secundario tiene como objetivo la eliminación de la materia orgánica biodegradable y los sólidos suspendidos presentes en las aguas residuales de origen municipal e industrial, en la mayoría de los casos incluye la desinfección. Por su parte, en el tratamiento terciario el objetivo es proporcionar una etapa final para remover nutrientes, metales pesados u obtener agua para reusar en los procesos industriales. Esta etapa permite aumentar la calidad del afluente al estándar requerido antes de su descarga al cuerpo receptor (mar, río, lago, campo, etc.).

<sup>4</sup> Cálculos realizado por la Subsecretaría de Planeación, con base en información del Censo de Población y Vivienda, 2010. INEGI.

## Incendios forestales

En 2009 se registraron 26 incendios forestales con una superficie siniestrada de 164 hectáreas (has). La superficie afectada de arbustos y matorrales fue de 125 has, de pastos 27 has, de renuevo 9 has y arbolada 3 has. Mecayapan fue el municipio más afectado con un total de 9 incendios registrados y 102 has siniestradas, seguido de Uxpanapa con 6 incendios y 31 has, mientras que en Soteapan se reportaron 8 incendios y 15 has siniestradas.

## Denuncias ambientales, verificación vehicular y licencias ambientales

Se recibieron 30 denuncias en materia ambiental. De éstas, las incidencias más altas se registraron en agua, con 9 denuncias, forestales (9) y suelo (5). El municipio que registró el mayor número de denuncias fue Coatzacoalcos con 9, seguido por Minatitlán con 4.

Para el control de la contaminación atmosférica emitida por vehículos automotores, la región cuenta con 33 centros de verificación vehicular, (1 centro por cada 7,161 vehículos de motor registrados en circulación).<sup>5</sup> A nivel municipal, el mayor número de centros de verificación (60.6%) se concentran en los municipios de Coatzacoalcos y Minatitlán, con 12 y 8, respectivamente.

La región cuenta con 14 licencias ambientales de funcionamiento (LAF), expedidas a establecimientos industriales de competencia estatal, que emiten o pueden emitir gases y/o partículas contaminantes a la atmósfera, ya sean sólidas o líquidas. Por su parte, los únicos municipios con LAF's vigentes son Coatzacoalcos con 4, Acayucan, Chinameca, Jáltipan, Minatitlán, con 2 cada uno, e Ixhuatlán del Sureste y Sayula, con una cada uno.

## Reforestación

Respecto a las acciones de reforestación con el programa ProÁrbol, se reporta que las unidades vegetales establecidas produjeron, en 2009, un total de 607,875 plantas de vivero, mientras que la superficie reforestada fue de 867 hectáreas.

A nivel municipal, la mayor producción en las unidades vegetales establecidas en la región se reportó en los municipios de Las Choapas (234,750 plantas) y Moloacán (109,375). Mientras que en el caso de 15 municipios de la región no se reportó producción alguna.

Por su parte, los municipios con mayor superficie reforestada con planta de vivero son Las Choapas y Moloacán con 272 y 189 hectáreas, respectivamente. Por el contrario, en el caso de 14 municipios de la región no se reportó reforestación con el programa ProÁrbol.

<sup>5</sup> De aquí en adelante se empleará el término vehículo para hacer referencia a vehículos de motor registrados en circulación.

## Áreas naturales protegidas

En la región se localiza parcialmente una de las cinco Áreas Naturales Protegidas (ANP) de control federal que se tienen registradas en Veracruz; se extiende por los municipios de Ángel R. Cabada, Catemaco, Mecayapan, Pajapan, Santiago Tuxtla, Sotapan y Tatahuicapan y cuenta con una superficie de 155,122 hectáreas.

**Cuadro 6. Área natural protegida de control federal**  
Al 31 de diciembre de 2009

Fecha de decreto	Reserva de la Biosfera	Superficie (ha)	Latitud Norte		Latitud oeste	
			Grados	Minutos	Grados	Minutos
23-XI-1998	Los Tuxtlas	155 122	18	30	95	5

**Fuente:** Elaborado por la Subsecretaría de Planeación, con base en información del *Anuario Estadístico de Veracruz de Ignacio de la Llave, 2010*. INEGI.

En el caso de Reservas Privadas y Campesinas de Conservación (RPCC), de las 22 que se reportan en la Entidad, cinco corresponden a la región, las cuales abarcan una superficie de 6,319 hectáreas, esto es el 87.9% de la superficie estatal de RPCC (ver cuadro 7).

**Cuadro 7. Reservas privadas y campesinas de conservación**  
Al 31 de diciembre de 2009

Municipio	Fecha de certificación	Denominación		Número	Superficie (ha)	Latitud Norte		Latitud oeste	
		Reservas privadas de conservación	Reservas campesinas de conservación			Grados	Minutos	Grados	Minutos
<b>Región</b>		<b>4</b>	<b>1</b>	<b>5</b>	<b>6,319</b>				
Uxpanapa	20/06/2003	Salsipuedes		1	6,000	ND	ND	ND	ND
Minatitlán	06/08/2004	El Lirial		1	115	17	59	94	33
Minatitlán	06/08/2004	El Mosta		1	50	17	59	94	33
Minatitlán	01/08/2007	La Montaña		1	12	17	59	94	33
Uxpanapa	22/01/2004		Los Castillos	1	142	ND	ND	ND	ND

**Fuente:** Elaboración de la Subsecretaría de Planeación, con base en información de las Áreas Naturales Protegidas del Estado de Veracruz, 2010. CGMA. SEDESMA.

## 3. INFORMACIÓN DEMOGRÁFICA Y SOCIAL

### 3.1 Población

Los resultados del *Censo de Población y Vivienda 2010*,<sup>6</sup> indican que la población total de la región es de 1,194,392 personas, de las cuales 580,688 (48.6%) son hombres y

<sup>6</sup> De aquí en adelante "Censo 2010".

613,704 mujeres (51.4%). Para la década de 2000 – 2010, la tasa de crecimiento media anual (TCMA) de la población fue de 0.94%. Los municipios con las mayores TCMA's fueron Soconusco con 2.23%; Oteapan con 2.05% y Cosoleacaque con 1.85%. En contraste, Moloacán y Nanchital registraron tasas negativas (ver cuadro 8).

En el lustro de 2005 – 2010, la población de la región aumentó a una tasa de 1.75%. Los municipios con mayores TCMA's en este periodo son Mecayapan con una tasa de 5.23%, seguido por Oteapan con 3.45% y Soteapan con 3.20%. Por su parte, los municipios con los menores crecimientos fueron Moloacán y Nanchital, cuyas tasas no superan al 0.3%.

**Cuadro 8. Población y tasa de crecimiento media anual 2000, 2005 y 2010**

Municipio	Población 2000					Población 2005					Población 2010					Crecimientos (%)		
	Total	H	M	H (%)	M (%)	Total	H	M	H (%)	M (%)	Total	H	M	H (%)	M (%)	00/05	00/10	05/10
<b>Total</b>	<b>1 084 051</b>	<b>527 594</b>	<b>556 457</b>	<b>48.7</b>	<b>51.3</b>	<b>1 100 643</b>	<b>530 892</b>	<b>569 751</b>	<b>48.2</b>	<b>51.8</b>	<b>1 194 392</b>	<b>580 688</b>	<b>613 704</b>	<b>48.6</b>	<b>51.4</b>	<b>0.27</b>	<b>0.94</b>	<b>1.75</b>
Acayucan	78 243	37 807	40 436	48.3	51.7	79 459	37 893	41 566	47.7	52.3	83 817	40 242	43 575	48.0	52.0	0.27	0.67	1.14
Coatzacoalcos	267 212	129 379	137 833	48.4	51.6	280 363	134 786	145 577	48.1	51.9	305 260	147 962	157 298	48.5	51.5	0.85	1.30	1.82
Cosoleacaque	97 437	47 217	50 220	48.5	51.5	104 970	50 501	54 469	48.1	51.9	117 725	56 945	60 780	48.4	51.6	1.32	1.85	2.47
Chinameca	14 105	6 881	7 224	48.8	51.2	13 960	6 739	7 221	48.3	51.7	15 214	7 404	7 810	48.7	51.3	-0.18	0.74	1.84
Las Choapas	73 077	35 671	37 406	48.8	51.2	70 092	33 846	36 246	48.3	51.7	77 426	38 042	39 384	49.1	50.9	-0.73	0.56	2.14
Hidalgotitán	18 205	9 191	9 014	50.5	49.5	17 395	8 652	8 743	49.7	50.3	18 277	9 220	9 057	50.4	49.6	-0.80	0.04	1.06
Ixhuatlán del Sureste	13 294	6 634	6 660	49.9	50.1	14 015	6 913	7 102	49.3	50.7	14 903	7 361	7 542	49.4	50.6	0.93	1.11	1.31
Jáltipan	37 764	17 982	19 782	47.6	52.4	37 200	17 746	19 454	47.7	52.3	39 673	18 929	20 744	47.7	52.3	-0.26	0.48	1.38
Jesús Carranza	25 424	12 491	12 933	49.1	50.9	24 069	11 848	12 221	49.2	50.8	27 080	13 394	13 686	49.5	50.5	-0.96	0.61	2.54
Mecayapan	15 210	7 618	7 592	50.1	49.9	13 633	6 564	7 069	48.1	51.9	17 333	8 501	8 832	49.0	51.0	-1.91	1.27	5.23
Minatitlán	153 001	73 758	79 243	48.2	51.8	151 983	72 848	79 135	47.9	52.1	157 840	76 222	81 618	48.3	51.7	-0.12	0.30	0.81
Moloacán	16 755	8 199	8 556	48.9	51.1	15 883	7 674	8 209	48.3	51.7	16 120	7 851	8 269	48.7	51.3	-0.94	-0.37	0.32
Oiuta	13 282	6 337	6 945	47.7	52.3	13 637	6 516	7 121	47.8	52.2	14 784	7 097	7 687	48.0	52.0	0.47	1.04	1.73
Oteapan	12 137	5 868	6 269	48.3	51.7	12 759	6 175	6 584	48.4	51.6	14 965	7 289	7 676	48.7	51.3	0.88	2.05	3.45
Pajapan	14 071	7 048	7 023	50.1	49.9	14 621	7 273	7 348	49.7	50.3	15 909	7 923	7 986	49.8	50.2	0.68	1.20	1.81
San Juan Evangelista	32 645	16 085	16 560	49.3	50.7	30 826	15 025	15 801	48.7	51.3	33 435	16 442	16 993	49.2	50.8	-1.01	0.23	1.74
Sayula de Alemán	27 958	13 782	14 176	49.3	50.7	28 813	13 978	14 835	48.5	51.5	31 974	15 604	16 370	48.8	51.2	0.53	1.31	2.24
Soconusco	11 467	5 588	5 879	48.7	51.3	12 456	6 019	6 437	48.3	51.7	14 395	6 994	7 401	48.6	51.4	1.47	2.23	3.12
Soteapan	27 486	13 638	13 848	49.6	50.4	28 104	13 703	14 401	48.8	51.2	32 596	15 964	16 632	49.0	51.0	0.39	1.66	3.20
Texistepec	19 066	9 421	9 645	49.4	50.6	18 114	8 948	9 166	49.4	50.6	20 199	10 063	10 136	49.8	50.2	-0.90	0.56	2.34
Zaragoza	8 945	4 358	4 587	48.7	51.3	9 909	4 793	5 116	48.4	51.6	10 720	5 190	5 530	48.4	51.6	1.82	1.77	1.69
Agua Dulce	44 100	21 233	22 867	48.1	51.9	44 322	21 340	22 982	48.1	51.9	46 010	22 329	23 681	48.5	51.5	0.09	0.41	0.80
Nanchital de Lázaro																		
Cárdenas del Río	27 218	13 215	14 003	48.6	51.4	26 804	12 933	13 871	48.3	51.7	27 094	12 978	14 116	47.9	52.1	-0.27	-0.04	0.23
Tatahuicapan de Juárez	12 488	6 304	6 184	50.5	49.5	12 350	5 878	6 472	47.6	52.4	14 297	7 061	7 236	49.4	50.6	-0.20	1.32	3.16
Uxpanapa	23 461	11 889	11 572	50.7	49.3	24 906	12 301	12 605	49.4	50.6	27 346	13 681	13 665	50.0	50.0	1.06	1.49	2.01

Fuente: Elaborado por la Subsecretaría de Planeación, con base en información Censo de Población y Vivienda, 2010. INEGI.

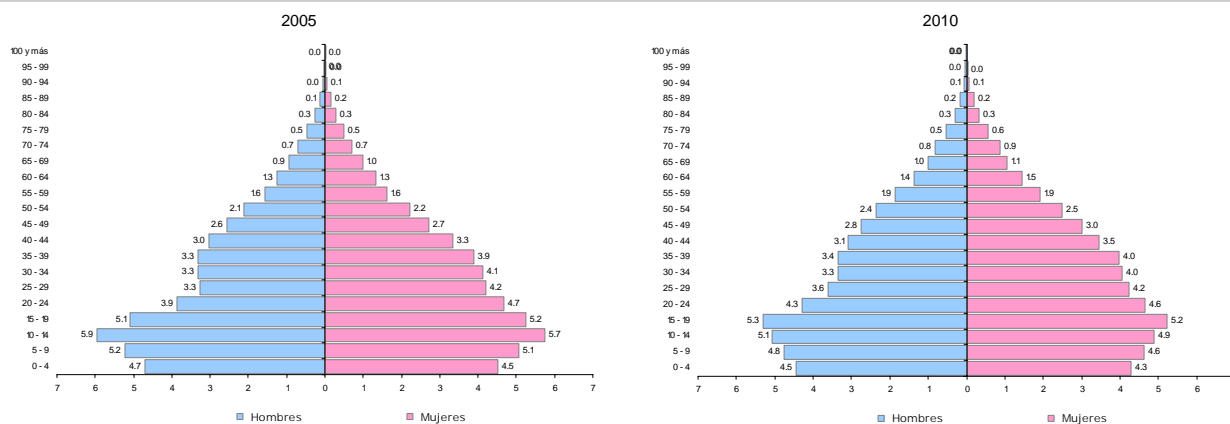
En cuanto a la estructura de la población por grupos quinquenales de edad, los datos del Censo 2010 muestran que la mayoría de los habitantes están incluidos en el rango de 15 a 19 años de edad (10.5% de la población total). Al analizar los grupos de edad por sexo, tanto la mayoría de población masculina como de la femenina caen en este mismo rango, con el 5.3 y 5.2%, respectivamente (ver figura 2). Por su parte, la población de adultos de 60 años y más, representa el 8.9% del total (4.3% hombres y 4.6% mujeres).

Durante los años 2005 y 2010, se observa que la estructura poblacional ha evolucionado hacia una población más envejecida. La población con edad menor a los 15 años representan actualmente un menor porcentaje en comparación con 2005. Por su parte, la población mayor de 25 años representa actualmente un porcentaje superior al de 2005, comportamiento que se ve acentuado en la población de 50 años y más. Es decir, la base de la pirámide tiende a reducirse, al tiempo que se observa un incremento de la población en edades productivas y de los adultos mayores.



Cabe señalar, que casi 48 mil habitantes, el 4.0% de la región, tienen 70 años o más. Los municipios con mayor población en este grupo de edad, como proporción de su población total son: San Juan Evangelista, Texistepec, Jáltipan, Jesús Carranza y Minatitlán, con alrededor de 5 adultos mayores de 70 años por cada 100 habitantes.

Figura 2. Pirámides poblacionales, 2005 y 2010



Fuente: Elaborada por la Subsecretaría de Planeación, con base en información del Censo de Población y Vivienda 2010 y II Conteo de Población y Vivienda, 2005. INEGI.

Cuadro 9. Población rural y urbana, 2010

Municipio	Población			Porcentaje	
	Total	Rural	Urbana	Rural	Urbana
<b>Total</b>	<b>1 194 392</b>	<b>320 925</b>	<b>873 467</b>	<b>26.9</b>	<b>73.1</b>
Acayucan	83 817	26 014	57 803	31.0	69.0
Coatzacoalcos	305 260	8 422	296 838	2.8	97.2
Cosoleacaque	117 725	22 430	95 295	19.1	80.9
Chinameca	15 214	7 667	7 547	50.4	49.6
Las Choapas	77 426	34 733	42 693	44.9	55.1
Hidalgotitlán	18 277	14 297	3 980	78.2	21.8
Ixhuatlán del Sureste	14 903	4 754	10 149	31.9	68.1
Jáltipan	39 673	6 895	32 778	17.4	82.6
Jesús Carranza	27 080	23 057	4 023	85.1	14.9
Mecayapan	17 333	8 105	9 228	46.8	53.2
Minatitlán	157 840	39 844	117 996	25.2	74.8
Moloacán	16 120	8 423	7 697	52.3	47.7
Oluta	14 784	2 075	12 709	14.0	86.0
Oteapan	14 965	40	14 925	0.3	99.7
Pajapan	15 909	7 475	8 434	47.0	53.0
San Juan Evangelista	33 435	23 039	10 396	68.9	31.1
Sayula de Alemán	31 974	14 734	17 240	46.1	53.9
Soconusco	14 395	5 063	9 332	35.2	64.8
Soteapan	32 596	13 698	18 898	42.0	58.0
Texistepec	20 199	10 544	9 655	52.2	47.8
Zaragoza	10 720	1 081	9 639	10.1	89.9
Agua Dulce	46 010	6 561	39 449	14.3	85.7
Nanchital de Lázaro					
Cárdenas del Río	27 094	1 805	25 289	6.7	93.3
Tatahuicapan de Juárez	14 297	6 138	8 159	42.9	57.1
Uxpanapa	27 346	24 031	3 315	87.9	12.1

Fuente: Elaborado por la Subsecretaría de Planeación, con base en información del Censo de Población y Vivienda, 2010. INEGI.

La población rural fue de 320,925 habitantes (26.9%) y la urbana de 873,467 (73.1%), respectivamente. Destaca que la población urbana, aquella que vive en localidades con 2,500 o más habitantes, se concentra en apenas 50 de las 3,534 localidades; lo que muestra una gran dispersión de la población, ya que la población rural se encuentra distribuida en las 3,484 restantes, lo que equivale, en promedio, a 92 personas por localidad.

Los municipios con mayor población rural son: Uxpanapa con el 87.9%; Jesús Carranza con 85.1% e Hidalgotitlán con 78.2%. En contraste, los municipios con mayor población en localidades urbanas son Oteapan con el 99.7%, Coatzacoalcos con 97.2% y Nanchital con 93.3%.

**Cuadro 10. Población hablante de lengua indígena, 2010**

Municipio	Población total de 3 años y más	Población de 3 años y más hablante de lengua indígena		Población en hogares indígenas a/
		Absolutos	Porcentaje	
<b>Total</b>	<b>1 120 791</b>	<b>99 693</b>	<b>8.9</b>	<b>169 166</b>
Acazacatlan	78 674	3 971	5.1	7 382
Coatzacoalcos	286 564	6 132	2.1	15 223
Cosoleacaque	110 145	4 968	4.5	12 316
Chinameca	14 425	276	1.9	648
Las Choapas	70 990	3 596	5.1	7 004
Hidalgotitlán	17 289	344	2.0	1 026
Ixhuatlán del Sureste	13 965	205	1.5	585
Jáltipan	37 782	552	1.5	1 413
Jesús Carranza	25 552	1 027	4.0	2 581
Mecayapan	16 263	11 913	73.4	15 103
Minatitlán	149 231	4 621	3.1	11 667
Moloacán	15 159	127	0.8	333
Oluta	13 964	123	0.9	340
Oteapan	14 090	925	6.6	2 373
Pajapan	14 971	9 143	61.2	12 398
San Juan Evangelista	31 774	326	1.0	753
Sayula de Alemán	30 088	4 246	14.2	10 604
Soconusco	13 614	176	1.3	453
Soteapan	30 161	25 382	84.3	29 922
Texistepec	19 119	409	2.1	997
Zaragoza	10 073	3 401	33.9	7 996
Agua Dulce	42 594	330	0.8	802
Nanchital de Lázaro Cárdenas del Río	25 285	622	2.5	1 640
Tatahuicapan de Juárez	13 476	9 021	67.1	11 542
Uxpanapa	25 543	7 857	30.8	14 065

a/ Se refiere a la población en hogares donde el jefe o jefa de familia habla alguna lengua indígena.

Fuente: Elaborado por la Subsecretaría de Planeación, con base en información del Censo de Población y Vivienda, 2010. INEGI.

Por su parte, el 8.9% la población de 3 años y más habla alguna lengua indígena (99,693 personas). El 51.0% son mujeres y 49.0% hombres. El 3.8% de los hablantes de lengua indígena no habla español (ver cuadro 10).

Asimismo, se identificó que en los hogares indígenas, es decir, aquél donde el jefe o jefa del hogar es hablante de lengua indígena, habitan 169,166 personas.

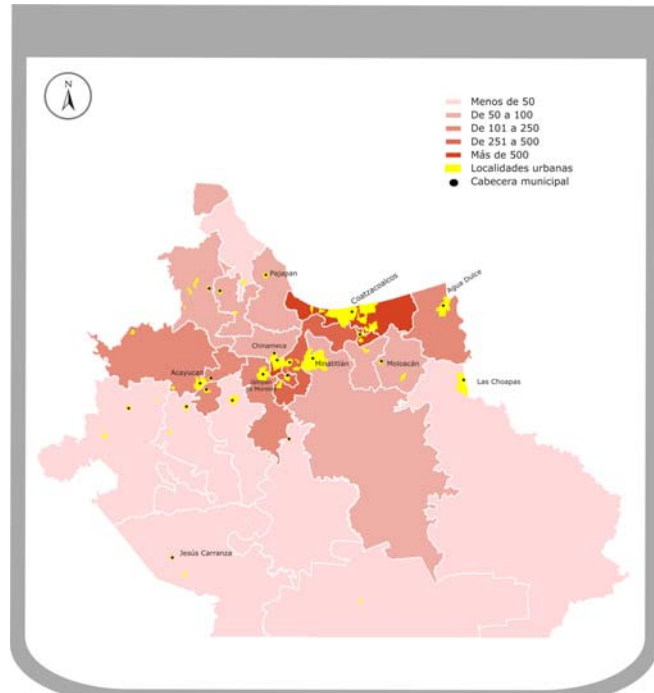
Destaca que los municipios con mayor porcentaje de población hablante de lengua indígena son: Soteapan (84.3%), Mecayapan (73.4%), Tatahuicapan (67.1%) y Pajapan (61.2%).

OLMECA

Los municipios con mayor densidad poblacional de la región son Coatzacoalcos y Nanchital de Lázaro Cárdenas del Río con 987 y 897 habitantes por km<sup>2</sup>; seguidos por Oteapan y Zaragoza, con 658 y 494 habitantes por km<sup>2</sup>.

Los menos densamente poblados son Uxpanapa, Hidalgotitlán y Jesús Carranza con 14.3, 17.2 y 19.4 habitantes por km<sup>2</sup>, respectivamente.

**Figura 3. Mapa de densidad de población, 2010 (Habitantes por km<sup>2</sup>)**



Fuente: Elaborado por la Subsecretaría de Planeación, con base en información del Censo de Población y Vivienda 2010. INEGI.

## Zonas metropolitanas

En Veracruz se localizan 9 Zonas Metropolitanas (ZM),<sup>7</sup> una compartida con el Estado de Tamaulipas y 8 en territorio veracruzano.

### Acayucan

La zona metropolitana de Acayucan (ZMA) está integrada por tres municipios: Acayucan, Oluta y Soconusco. Comprende 409 localidades, de las cuales destacan por su tamaño poblacional Acayucan, Corral Nuevo, Dehesa, Oluta, Soconusco y Colonia Lealtad.

De acuerdo al Censo 2010, la población total de la ZMA es de 112,996 habitantes; localizándose un 70.7% en localidades urbanas y el restante 29.3% en localidades rurales, mientras que su densidad poblacional es de 156 habitantes por km<sup>2</sup>.

La composición de la población por sexo indica que el 48.1% son hombres y 51.9% son mujeres. Por otra parte, la TCMA de su población en la década 2000 – 2010 fue de 0.90%, mientras que en el lustro 2005 – 2010 se ubicó en 1.46%.

### Coatzacoalcos

Esta zona metropolitana engloba a los municipios de Coatzacoalcos, Ixhuatlán del Sureste y Nanchital. En su área geográfica se encuentran 157 localidades, de las cuales, las más importantes por su población total son: Coatzacoalcos, Allende, Mundo Nuevo, Lomas de Barrillas, Ixhuatlán del Sureste y Nanchital.

Su población según el Censo 2010 es de 347,257 habitantes, de los cuales el 95.7% reside en zonas urbanas y 4.3% en rurales. Su densidad poblacional es de 660 habitantes por km<sup>2</sup>.

La composición de su población por sexo es de 48.5% hombres y de 51.5% mujeres. La TCMA de su población en la década 2000 – 2010 fue de 1.18% (las más alta de la región) y en el lustro 2005 – 2010 de 1.67%.

### Minatitlán

Los municipios que conforman esta zona metropolitana son: Cosoleacaque, Chinameca, Jáltipan, Minatitlán, Oteapan y Zaragoza. Consta de 727 localidades, de las cuales destacan por su número de habitantes, Cosoleacaque, Coacotla, Estero del Pantano, San Pedro Mártir, Minatitlán, El Naranjito, Hermenegildo J. Aldana,

<sup>7</sup> Las zonas metropolitanas corresponden a las definidas en la *Delimitación de las Zonas Metropolitanas de México 2005*, elaborada por SEDESOL, CONAPO e INEGI.

Chinameca, Jáltipan de Morelos, Mapachapa, Oteapan, Zaragoza, Las Choapas y Agua Dulce.

Según el Censo 2010, su población asciende a 356,137 habitantes, de los cuales, el 78.1% es población urbana y el 21.9% rural y su densidad poblacional es de 310 habitantes por km<sup>2</sup>.

La composición de su población por sexo es de 48.3% hombres y 51.7% mujeres, mientras que la TCMA de su población durante la década 2000 – 2010 fue de 0.94% y en el lustro 2005 – 2010 de 1.58%.

**Cuadro 11. Zonas metropolitanas. Población y tasas de crecimiento**

Zona metropolitana	Población			Tasa de crecimiento medio anual (%)		
	2000	2005	2010	2000-2005	2005-2010	2000-2010
Acayucan	102 992	105 552	112 996	0.43	1.46	0.90
Coatzacoalcos	307 724	321 182	347 257	0.76	1.67	1.18
Minatitlán	323 389	330 781	356 137	0.40	1.58	0.94

Fuente: Elaborado por la Subsecretaría de Planeación, con base en información del Censo de Población y Vivienda, 2010. INEGI.

### 3.2 Migración interna

La región fue la que más migrantes recibió entre 2005 y 2010, con el 18.1% del total de migrantes que llegaron a la entidad. De acuerdo con el Censo 2010, la población de 5 años y más era de 1,078,818; de éstos, poco más de 48 mil personas (el 4.5%) no vivía en la entidad en 2005. El 84.6% de la población que no residió en Veracruz antes de ese año, llegó principalmente, de estados como Oaxaca (11.8%) y Chihuahua (11.5%); en tanto que del extranjero arribaron el 15.4% de los migrantes.

Coatzacoalcos es el municipio que, en términos absolutos, recibió más migrantes, con un total de 14,444 personas, seguido por Minatitlán con 5,918. Adicionalmente, el 43.4% de la población proveniente de Oaxaca que llegó a esta región tenía como destino el municipio de Coatzacoalcos.

Por otra parte, como porcentaje de su población de 5 años y más, los municipios que en términos proporcionales más migrantes recibieron fueron Mecayapan con el 6.9% e Hidalgotitlán con el 6.0%. Para el caso de Mecayapan, la población migrante proviene principalmente de Sinaloa y Chihuahua, en tanto que en Hidalgotitlán arribaron principalmente de Chihuahua, Coahuila y Baja California. Adicionalmente, los municipios que mayor cantidad de migrantes extranjeros recibieron fueron Las Choapas y Coatzacoalcos (ver cuadro 12).

**Cuadro 12. Población de 5 años y más por lugar de residencia en junio de 2005 según municipio de residencia en 2010.**

Municipio de residencia habitual	Población de 5 años y más total	Lugar de residencia en junio de 2005				No Especificado
		En la entidad	En otra entidad	En los Estados Unidos de América	En otro país	
<b>Total</b>	<b>1 078 818</b>	<b>1 026 460</b>	<b>40 726</b>	<b>7 066</b>	<b>368</b>	<b>4 198</b>
Acayucan	75 614	72 521	2 392	462	26	213
Coatzacoalcos	276 783	261 263	13 142	1 049	253	1 076
Cosoleacaque	106 139	100 922	4 319	304	11	583
Chinameca	13 898	13 140	625	92	0	41
Las Choapas	67 655	64 464	1 817	1 079	10	285
Hidalgotitlán	16 609	15 579	620	373	0	37
Ixhuatlán del Sureste	13 459	12 815	555	30	3	56
Jáltipan	36 476	34 363	1 850	118	3	142
Jesús Carranza	24 540	23 207	628	556	3	146
Mecayapan	15 551	14 445	934	128	1	43
Minatitlán	144 138	137 709	5 087	800	31	511
Moloacán	14 564	14 136	291	96	1	40
Oluta	13 465	13 037	291	69	2	66
Oteapan	13 576	12 823	664	24	0	65
Pajapan	14 458	13 898	479	56	0	25
San Juan Evangelista	30 579	29 453	654	387	2	83
Sayula de Alemán	28 801	27 401	934	371	2	93
Soconusco	13 100	12 491	518	52	1	38
Soteapan	28 680	27 912	642	88	0	38
Texistepec	18 406	17 373	838	164	0	31
Zaragoza	9 602	9 417	149	11	0	25
Agua Dulce	41 009	39 467	1 317	112	13	100
Nanchital de Lázaro						
Cárdenas del Río	24 456	23 317	783	31	1	324
Tatahuicapan de Juárez	12 915	12 293	449	103	1	69
Uxpanapa	24 345	23 014	748	511	4	68

Fuente: Elaborado por la Subsecretaría de Planeación, con base en información del Censo de Población y Vivienda, 2010. INEGI.

### 3.3 Salud

#### Población derechohabiente

De acuerdo con el Censo 2010, de los casi 1.2 millones de habitantes en la región, el 62.9% (741,974 de personas) eran derechohabientes a servicios de salud, ya sea por una institución pública o privada (en 2005 sólo el 49.8% era derechohabiente a servicios de salud). Los municipios con mayor porcentaje de población derechohabiente son Nanchital con 83.2% e Ixhuatlán del Sureste con 81.3%. En contraparte, en Tatahuicapan el 70.8% de su población no tiene derechohabencia a servicios de salud, mientras que en Soconusco el porcentaje es del 64.1 y en Sayula de 61.9.

Por otro lado, las instituciones que más población derechohabiente tienen afiliada son: el Seguro Popular con el 40.1% de la población que cuenta servicios de salud y el IMSS con el 37.8%.

Cuadro 13. Población derechohabiente a servicios de salud, 2010

Municipio	Derechohabiente a/								No derechohabiente	No especificado
	Total	IMSS	ISSSTE	ISSSTE estatal	Pemex, Defensa o Marina	Seguro Popular o para una Nueva Generación	Institución privada	Otra institución		
<b>Total</b>	<b>741 974</b>	<b>280 231</b>	<b>35 328</b>	<b>2 089</b>	<b>114 734</b>	<b>297 327</b>	<b>5 831</b>	<b>12 680</b>	<b>438 300</b>	<b>14 118</b>
Acayucan	43 389	16 432	3 668	84	524	20 138	575	2 376	39 629	799
Coatzacoalcos	214 745	122 015	10 164	564	33 775	46 483	2 244	1 618	85 515	5 000
Cosoleacaque	76 724	38 059	4 280	325	9 326	21 183	679	3 538	39 139	1 862
Chinameca	7 646	4 017	427	40	372	2 659	27	180	7 525	43
Las Choapas	45 243	8 412	2 089	84	6 508	27 539	445	441	30 499	1 684
Hidalgotitlán	10 248	671	199	8	88	9 096	16	204	8 001	28
Ixhuatlán del Sureste	11 993	1 497	297	31	3 617	6 306	144	145	2 755	155
Jáltipan	20 622	12 012	1 284	64	796	5 764	140	702	18 950	101
Jesús Carranza	11 783	1 040	439	20	18	10 146	63	103	15 176	121
Mecayapan	10 789	2 569	377	69	37	7 697	39	59	6 516	28
Minatitlán	105 126	38 744	5 214	234	30 126	30 336	541	1 113	51 552	1 162
Moloacán	11 349	1 774	366	12	2 704	6 381	42	139	4 667	104
Oluta	9 064	2 181	426	14	92	6 372	70	18	5 640	80
Oteapan	9 517	2 665	139	119	221	6 458	15	19	5 403	45
Pajapan	7 875	582	225	33	43	6 994	7	8	8 014	20
San Juan Evangelista	16 535	4 401	621	35	85	11 187	146	144	16 802	98
Sayula de Alemán	12 166	3 341	899	110	116	7 356	119	317	19 727	81
Soconusco	5 162	2 918	759	13	81	1 325	91	23	9 217	16
Soteapan	25 463	1 587	427	31	50	23 208	135	125	6 673	460
Texistepec	11 630	3 083	305	26	89	7 267	64	907	8 527	42
Zaragoza	6 428	845	226	28	225	5 079	16	42	4 261	31
Agua Dulce	30 920	7 052	1 105	51	12 846	9 770	92	241	13 739	1 351
Nanchital de Lázaro										
Cárdenas del Río	21 970	3 414	413	66	12 940	5 063	79	158	4 436	688
Tatahuicapan de Juárez	4 151	397	483	11	50	3 203	5	14	10 081	65
Uxpanapa	11 436	523	496	17	5	10 317	37	46	15 856	54

a/ La suma de los derechohabientes en las distintas instituciones de salud puede ser mayor al total por aquella población que tiene derecho a este servicio en más de una institución de salud.

Fuente: Elaborado por la Subsecretaría de Planeación, con base en información del Censo de Población y Vivienda, 2010. INEGI.

## Unidades médicas y personal de salud

Cuadro 14. Unidades y personal médico de las instituciones públicas de salud, 2009

Municipio	Unidades de consulta externa	Unidades de hospitalización	Personal médico	Médicos por cada mil habitantes
<b>Total</b>	<b>240</b>	<b>15</b>	<b>1 769</b>	<b>1.5</b>
Acayucan	17	0	55	0.7
Coatzacoalcos	29	5	603	2.0
Cosoleacaque	15	0	76	0.6
Chinameca	6	0	10	0.7
Choapas, Las	24	2	89	1.2
Hidalgotitlán	12	0	21	1.1
Ixhuatlán del Sureste	2	1	30	2.0
Jáltipan	8	1	70	1.8
Jesús Carranza	11	1	27	1.0
Mecayapan	6	1	38	2.2
Minatitlán	26	0	406	2.6
Moloacán	7	0	13	0.8
Oluta	1	1	52	3.5
Oteapan	1	0	12	0.8
Pajapan	4	0	8	0.5
San Juan Evangelista	9	0	19	0.6
Sayula de Alemán	11	0	18	0.6
Soconusco	2	0	6	0.4
Soteapan	11	0	22	0.7
Texistepec	6	0	16	0.8
Zaragoza	2	0	9	0.8
Agua Dulce	6	1	70	1.5
Nanchital de Lázaro				
Cárdenas del Río	1	1	54	2.0
Tatahuicapan de Juárez	7	0	9	0.6
Uxpanapa	16	1	36	1.3

Fuente: Elaborado por la Subsecretaría de Planeación, con base en información del Anuario Estadístico de Veracruz de Ignacio de la Llave, 2010. INEGI.

La región cuenta con 240 unidades de consulta externa y 15 unidades de hospitalización, atendidas por 1,769 médicos. En promedio, hay 1.5 médicos por cada 1,000 habitantes. Los municipios que concentran la mayor parte del personal médico son Coatzacoalcos y Minatitlán, con 34.1% y 23.0%, respectivamente.

Los municipios que más médicos por cada mil habitantes tienen son Oluta con 3.5, Minatitlán con 2.6 y Mecayapan con 2.2 médicos. En el otro extremo se encuentra el municipio de Soconusco, con apenas un médico por cada 2,500 habitantes.

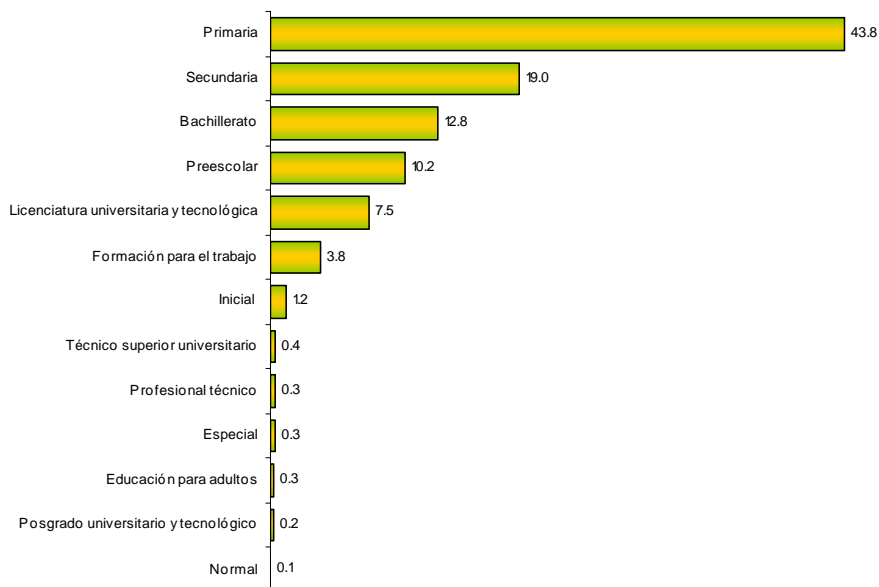
### 3.4 Educación<sup>8</sup>

#### Matrícula escolar en todos los niveles educativos

Durante el ciclo escolar 2009 – 2010 se registraron en todos los niveles educativos, casi 360 mil alumnos, atendidos en 3,458 escuelas por 18,853 docentes. Una característica de esta región es que todos los municipios cuentan escuelas de educación básica (ver cuadro 15).

Por nivel educativo destaca que el 43.8% de la matrícula total se encuentra en primaria, el 19.0% en secundaria y 12.8% cursa bachillerato. Por su parte, los niveles de educación normal y posgrado representan una proporción poco significativa en la matrícula escolar, apenas el 0.2%. De la misma manera, en educación especial destaca que la matrícula también es poco significativa, con poco menos de 1,100 alumnos (0.1% de la matrícula escolar total), localizados en 10 municipios, principalmente en Coatzacoalcos, Minatitlán y Acayucan, en donde se dispone de 22 de los 32 centros educativos de este nivel.

**Figura 4. Matrícula escolar por niveles educativos**  
Ciclo escolar 2009-2010  
(Porcentaje)



Fuente: Elaborada por la Subsecretaría de Planeación, con base en información del Anuario Estadístico 2010-2011, SEV.

<sup>8</sup> Las cifras e indicadores educativos de esta subsección se refieren al ciclo escolar 2009 – 2010.

**Cuadro 15. Escuelas, docentes y alumnos, ciclo escolar 2009/2010**

Municipio	Escuelas	Docentes	Alumnos
<b>Total</b>	<b>3,458</b>	<b>18,853</b>	<b>358,518</b>
Acayucan	246	1,491	30,380
Coatzacoalcos	468	5,408	94,138
Cosoleacaque	190	1,088	27,207
Chinameca	49	214	3,989
Las Choapas	377	1,151	24,944
Hidalgotitlán	143	321	5,694
Ixhuatlán del Sureste	42	191	3,916
Jáltipan	110	549	10,399
Jesús Carranza	195	510	8,807
Mecayapan	57	246	4,992
Minatitlán	552	3,397	56,412
Moloacán	50	222	4,208
Oluta	26	168	3,476
Oteapan	19	122	2,611
Pajapan	54	215	4,377
San Juan Evangelista	153	426	8,567
Sayula de Alemán	124	419	8,765
Soconusco	32	142	3,003
Soteapan	102	478	10,841
Texistepec	89	284	5,011
Zaragoza	18	129	3,571
Agua Dulce	87	581	11,468
Nanchital de Lázaro			
Cárdenas del Río	36	399	7,828
Tatahuicapan de Juárez	70	258	4,801
Uxpanapa	169	444	9,113

Fuente: Elaborado por la Subsecretaría de Planeación, con base en información del Anuario Estadístico 2010-2011. SEV.

## Indicadores educativos<sup>9</sup>

La escolaridad promedio de la región es de 6.4 años. Los tres municipios con más alto grado de escolaridad son Coatzacoalcos (9.4 años), Minatitlán (8.8 años) y Cosoleacaque (8.6 años). En lo que se refiere a analfabetismo, la tasa promedio en la región se ubica en 10.5%.

## Primaria

La matrícula total en primaria es de poco más de 157 mil alumnos; Coatzacoalcos, Minatitlán, Cosoleacaque y Las Choapas son los municipios que concentran la mayor parte de alumnos en este nivel. Respecto a la tasa de reprobación, ésta fluctúa entre el 11.5% en el municipio de Mecayapan y el 3.2% en Nanchital, mientras que la tasa promedio es del 6.5%. La tasa de deserción es del 3.0%; también muestra una alta disparidad, en Soteapan la tasa es de apenas 0.7% y en el municipio de Las Choapas es 7 veces más alta (4.9%). La eficiencia terminal en la región es relativamente alta (92.8%); la menor tasa de eficiencia terminal se observa en Oteapan, donde 73 alumnos de cada 100 finalizaron sus estudios de primaria, mientras que en los municipios de Chinameca, Ixhuatlán y Pajapan, todos los que ingresaron a primaria la concluyeron.

<sup>9</sup> Estos indicadores en particular, se refieren a información del Censo de Población y Vivienda 2010.



**Cuadro 16. Indicadores educativos en el nivel primaria  
Ciclo escolar 2009-2010**

Municipio	Escuelas	Docentes	Alumnos	Tasa de deserción (%)	Tasa de reprobación (%)	Tasa de eficiencia terminal (%)
<b>Total</b>	<b>1 496</b>	<b>6 984</b>	<b>157 137</b>	<b>3.0</b>	<b>6.5</b>	<b>92.8</b>
Acayucan	87	516	11 469	3.4	6.3	89.7
Coatzacoalcos	164	1 348	34 914	4.0	3.9	93.0
Cosoleacaque	78	511	12 715	4.4	4.9	97.2
Chinameca	22	99	2 107	3.2	5.8	100.0
Las Choapas	197	582	12 712	4.9	9.7	85.2
Hidalgotitlán	63	152	2 823	3.0	9.2	93.2
Ixhuatlán del Sureste	18	78	1 981	2.9	4.0	100.0
Jáltipan	49	233	4 889	4.0	5.6	99.9
Jesús Carranza	93	239	4 364	3.4	8.1	91.4
Mecayapan	22	126	2 618	1.6	11.5	90.6
Minatitlán	245	1 064	21 885	3.8	4.6	95.1
Moloacán	22	113	2 123	3.6	7.6	97.6
Oluta	11	81	1 867	4.1	6.0	84.2
Oteapan	11	67	1 482	2.6	3.5	73.8
Pajapan	22	101	2 152	2.6	8.5	100.0
San Juan Evangelista	70	219	4 825	3.4	7.9	90.1
Sayula de Alemán	63	214	4 656	3.2	8.1	90.2
Soconusco	12	61	1 296	2.7	6.7	94.1
Soteapan	36	226	5 599	0.7	6.2	95.2
Texistepec	43	145	2 684	2.7	5.7	99.8
Zaragoza	8	66	1 813	1.1	5.1	99.3
Agua Dulce	38	269	5 761	3.6	4.2	87.6
Nanchital de Lázaro						
Cárdenas del Río	15	133	3 154	3.1	3.2	89.5
Tatahuicapan de Juárez	29	114	2 240	1.3	8.9	92.0
Uxpanapa	78	227	5 008	2.6	7.0	90.9

Fuente: Elaborado por la Subsecretaría de Planeación, con base en información del *Anuario Estadístico 2010-2011. SEV.*

## Secundaria

La atención en secundaria se ubicó en poco más de 68 mil estudiantes. En lo que se refiere a la tasa de absorción, ésta es, en promedio, de 93.2% y oscila entre 67.4% y 125.2%, tasas observadas en Oteapan y Soconusco, respectivamente; sólo Soconusco, Zaragoza, Nanchital, Minatitlán, Oluta y Jáltipan logran absorber al 100% o más de sus egresados de la primaria. En lo que se refiere a reprobación, la tasa promedio es del 12.4%, mientras que a nivel municipal van del 4.1% en Hidalgotitlán, al 24.4% en Nanchital. La tasa de deserción promedio es del 4.6% y varía entre el 1.7 en Zaragoza y 7.5% en Uxpanapa. Finalmente, las tasas de eficiencia terminal al interior de los municipios va de 74.7 al 87.3%, en los municipios de Soconusco y Agua Dulce, respectivamente.

**Cuadro 17. Indicadores educativos en el nivel secundaria  
Ciclo escolar 2009-2010**

Municipio	Escuelas	Docentes	Alumnos	Tasa de deserción (%)	Tasa de reprobación (%)	Tasa de eficiencia terminal (%)	Tasa de absorción (%)
<b>Total</b>	<b>409</b>	<b>3 529</b>	<b>68 138</b>	<b>4.6</b>	<b>12.4</b>	<b>82.0</b>	<b>93.2</b>
Acayucan	30	273	5 291	3.9	7.1	85.8	97.8
Coatzacoalcos	50	880	15 807	5.0	23.0	80.4	96.0
Cosoleacaque	19	219	5 319	6.5	21.0	80.2	88.1
Chinameca	5	41	753	4.4	9.2	84.9	85.7
Las Choapas	38	206	4 435	7.3	10.9	77.7	81.4
Hidalgotitlán	18	60	1 187	4.8	4.1	84.2	87.2
Ixhuatlán del Sureste	6	48	851	5.9	12.2	81.8	90.5
Jáltipan	11	115	2 252	4.7	12.5	86.6	100.5
Jesús Carranza	21	96	1 864	5.6	11.5	78.4	90.5
Mecayapan	10	49	1 012	2.4	11.9	79.6	93.4
Minatitlán	66	647	10 749	4.6	16.8	87.1	103.1
Moloacán	7	46	994	5.7	10.4	82.2	96.4
Oluta	3	46	843	6.1	15.1	82.0	102.7
Oteapan	1	24	575	3.1	9.4	82.3	67.4
Pajapan	7	45	936	3.8	16.8	81.4	91.4
San Juan Evangelista	25	98	1 829	3.5	4.4	87.0	82.0
Sayula de Alemán	12	68	1 665	4.2	9.4	80.6	81.2
Soconusco	6	37	792	6.3	13.4	74.7	125.2
Soteapan	17	97	2 114	3.5	6.1	82.7	89.1
Texistepec	14	60	1 058	3.9	7.5	81.4	86.2
Zaragoza	2	28	839	1.7	22.1	84.7	112.7
Agua Dulce	13	145	2 725	3.3	11.3	87.3	96.2
Nanchital de Lázaro							
Cárdenas del Río	5	78	1 677	3.3	24.4	79.3	111.3
Tatahuicapan de Juárez	9	47	960	4.2	12.4	80.3	91.8
Uxpanapa	14	76	1 611	7.5	7.0	76.1	81.3

Fuente: Elaborado por la Subsecretaría de Planeación, con base en información del Anuario Estadístico 2010-2011. SEV.

## Bachillerato

En este nivel se atendieron casi 46 mil alumnos. La tasa de absorción media es del 82.0% y fluctúa entre el 13.1.3% en el municipio de Ixhuatlán, al 44.3% en Oteapan. La tasa media de reprobación es del 21.7%; la tasa más alta se reportó en Coatzacoalcos (44.8%), mientras que en Ixhuatlán se registró una tasa del 0.0%. La tasa promedio de deserción es del 10.0%, pero su rango va del 4.2% en Acayucan, hasta el 24.3% en Oteapan. Finalmente, la de eficiencia terminal es del 68.6% en promedio, registrándose la menor tasa en Oteapan (47.3%) y la más alta en Tatahuicapan (100.0%).

## Educación para adultos

La región dispone de 13 escuelas para educación de los adultos. En ellas se atienden a cerca de mil personas, lo que equivale al 0.3% del total de la matrícula escolar. Vale resaltar que este servicio educativo sólo se tiene en 8 municipios de la región: Minatitlán, Cosoleacaque, Tatahuicapan, Coatzacoalcos, Acayucan, Jáltipan, Las Choapas y Agua Dulce.

## Resto de los sistemas

Se tienen 85 escuelas de capacitación para el trabajo, que atienden a 13,748 alumnos. Destaca que un total de 52 escuelas se localizan en los municipios de Coatzacoalcos y Minatitlán y atienden a más de 6,500 alumnos. Por otra parte, la única opción para la formación de técnico superior universitario se encuentra en el municipio de Nanchital.

Existe la opción de educación Normal en los municipios de Minatitlán y Coatzacoalcos. Asimismo, en esos mismos municipios se concentra la mayoría de las universidades y tecnológicos (19 de las 22).

### 3.5 Empleo

De acuerdo con el Censo 2010, la población en edad de trabajar, aquella de 12 años y más, fue de 921,974 personas (77.2% de la población total). De éstas, 459,029 eran económicamente activas (PEA). Así, la tasa de participación económica (PEA/población en edad de trabajar) fue de 49.8%.

Con 440,260 personas empleadas, se tiene que de cada 100 personas económicamente activas, 96 se encuentran ocupadas y distribuidas de la siguiente manera: 56.0% en el sector de los servicios, 23.6% en el industrial y 18.9% en actividades agropecuarias.

En términos absolutos, los municipios de Coatzacoalcos, Minatitlán, Cosoleacaque, Acayucan y Las Choapas, concentran al 66.0% de la población ocupada total. Sin embargo, las mayores tasas de ocupación se presentan en Hidalgotitlán, Soteapan y Uxpanapa, con tasas que rondan el 98.0%. En contraparte, las menores tasas de ocupación se observan en Mecayapan (91.9%), Tatahuicapan (92.3%) y Moloacán (93.6%).

De acuerdo al sector de actividad económica, los municipios con las mayores proporciones de su población ocupada en el sector primario son Soteapan con 77.9%, Uxpanapa con 75.3% e Hidalgotitlán con 73.3%; por otro lado, Nanchital y Coatzacoalcos prácticamente no tienen población ocupada en el sector (menos del 2% se ocupa en las actividades primarias). Por su parte, los municipios con mayor porcentaje de su población ocupada en el sector industrial son Nanchital con 43.9%, Agua Dulce con 37.4% e Ixhuatlán con 36.5%. El sector de los servicios, ocupa a la mayor parte de la población de los municipios de Soconusco (72.6%), Coatzacoalcos (71.5%) y Oteapan (70.8%), (ver cuadro 18).

**Cuadro 18. Población económicamente activa, 2010**

Municipio	PEA	PEA ocupada	PEA ocupada sector primario (%)	PEA ocupada sector secundario (%)	PEA ocupada sector terciario (%)	Tasa de participación económica (%)	Tasa de ocupación (%)
<b>Total</b>	<b>459 029</b>	<b>440 260</b>	<b>18.9</b>	<b>23.6</b>	<b>56.0</b>	<b>49.8</b>	<b>95.9</b>
Acayucan	31 655	30 429	17.2	20.8	61.5	49.1	96.1
Coatzacoalcos	134 791	129 311	1.8	25.0	71.5	55.7	95.9
Cosoleacaque	47 744	45 766	4.3	29.3	64.7	52.4	95.9
Chinameca	6 049	5 707	18.5	27.5	53.7	50.1	94.3
Las Choapas	25 827	24 987	44.7	17.2	37.3	46.6	96.7
Hidalgotitlán	6 054	5 967	73.3	8.9	17.4	43.7	98.6
Ixhuatlán del Sureste	5 276	5 031	12.5	36.5	49.9	45.8	95.4
Jáltipan	15 877	15 046	15.8	25.1	58.9	50.2	94.8
Jesús Carranza	9 090	8 829	55.1	12.4	31.5	44.7	97.1
Mecayapan	4 966	4 564	68.5	7.6	23.2	38.5	91.9
Minatitlán	62 202	59 867	17.3	27.4	55.1	49.9	96.2
Moloacán	5 263	4 927	20.3	32.7	46.3	42.1	93.6
Oluta	5 839	5 597	8.6	23.3	67.7	50.6	95.9
Oteapan	5 613	5 263	6.7	21.7	70.8	48.3	93.8
Pajapan	5 674	5 429	47.9	17.9	34.1	46.2	95.7
San Juan Evangelista	11 061	10 796	60.5	11.7	27.6	42.9	97.6
Sayula de Alemán	11 136	10 716	35.1	17.2	47.2	46.3	96.2
Soconusco	5 806	5 607	8.5	18.4	72.6	52.1	96.6
Soteapan	9 212	9 060	77.9	5.9	15.9	40.7	98.3
Texistepec	7 116	6 732	50.0	13.5	36.0	45.7	94.6
Zaragoza	3 515	3 299	10.9	23.8	64.7	44.6	93.9
Agua Dulce	16 086	15 145	8.6	37.4	53.5	45.8	94.2
Nanchital de Lázaro Cárdenas del Río	10 217	9 719	1.2	43.9	52.8	47.7	95.1
Tatahuicapan de Juárez	4 186	3 865	62.3	11.2	25.9	39.1	92.3
Uxpanapa	8 774	8 601	75.3	9.1	15.1	44.5	98.0

Fuente: Elaborado por la Subsecretaría de Planeación, con base en información del Censo de Población y Vivienda, 2010. INEGI.

### 3.6 Vivienda

#### Pisos

De acuerdo con los resultados del Censo 2010, la región cuenta con 314,412 viviendas particulares habitadas.<sup>10</sup> De éstas, el 70.3% cuentan con piso de cemento o firme, un 21.1% disponen de pisos de madera, mosaico y otros materiales, mientras que 27,026 8.6% tienen piso de tierra. En lo referente a este último tipo de pisos, Las Choapas, Minatitlán, Acayucan, Coatzacoalcos y Soteapan, concentran el mayor número de viviendas con pisos de tierra, con el 51.2% del total. Sin embargo, como proporción del total de sus viviendas, Uxpanapa es el que tiene el mayor porcentaje (31.0%), seguido de Soteapan y Zaragoza, con el 27.5 y 20.7%, respectivamente. En contraste, los municipios con los menores porcentajes son Nanchital (2.5%) y Coatzacoalcos (2.8%).

#### Techos

Un total de 207,801 viviendas (65.3%) tienen techos construidos con materiales ligeros, naturales y precarios. Los municipios de Coatzacoalcos, Minatitlán, Acayucan y Cosoleacaque concentran el 48.5% de las viviendas con este tipo de techos, mientras

<sup>10</sup> De aquí en adelante, el término vivienda se refiere a las viviendas particulares habitadas.

que en términos porcentuales, Tatahuicapan (96.6%), Pajapan (96.4%), Mecayapan (95.7%), Uxpanapa (95.6%) y Soteapan (94.7%) son los que poseen el mayor porcentaje de sus viviendas con techo de este tipo.

## Paredes

En la región, 50,364 viviendas (15.8% del total) cuentan con paredes construidas con materiales ligeros, naturales y precarios. En Coatzacoalcos, Las Choapas y Soteapan se concentra el 40.2% del total. Por otra parte, Tatahuicapan y Soteapan, con el 67.6 y el 65.0%, respectivamente, son los municipios que presentan los más altos porcentajes de sus viviendas con paredes construidas con esa clase de materiales, mientras que en Nanchital y Cosoleacaque se presentan los porcentajes más bajos, 3.4 y 6.8%, respectivamente.

**Cuadro 19. Características de la vivienda, 2010**

Municipio	Viviendas partícules habitadas	Materiales de las paredes a/						Materiales de pisos				Materiales de techos b/			
		Sólidos		Ligeros, naturales y precarios		Tierra		Cemento o firme		Madera, mosaico y otro material		Sólidos		Ligeros, naturales y precarios	
		Viviendas	Porcentaje	Viviendas	Porcentaje	Viviendas	Porcentaje	Viviendas	Porcentaje	Viviendas	Porcentaje	Viviendas	Porcentaje	Viviendas	Porcentaje
<b>Total</b>	<b>314 412</b>	<b>268 577</b>	<b>84.2</b>	<b>50 364</b>	<b>15.8</b>	<b>27 026</b>	<b>8.6</b>	<b>219 943</b>	<b>70.2</b>	<b>66 145</b>	<b>21.1</b>	<b>110 460</b>	<b>34.7</b>	<b>207 801</b>	<b>65.3</b>
Acayucan	21 412	19 235	87.3	2 797	12.7	2 648	12.4	15 713	73.6	2 998	14.0	4 564	20.8	17 408	79.2
Coatzacoalcos	85 933	79 600	90.2	8 681	9.8	2 364	2.8	51 212	59.9	31 953	37.4	45 415	51.8	42 309	48.2
Cosoleacaque	31 227	28 980	93.2	2 129	6.8	1 391	4.5	21 918	70.6	7 726	24.9	14 066	45.2	17 024	54.8
Chinameca	4 265	3 653	85.3	629	14.7	433	10.2	3 540	83.1	285	6.7	786	18.4	3 495	81.6
Las Choapas	18 299	11 763	64.6	6 458	35.4	3 528	19.4	12 560	68.9	2 135	11.7	2 418	13.3	15 803	86.7
Hidalgotitlán	4 458	3 141	75.1	1 039	24.9	728	16.3	3 625	81.4	101	2.3	524	12.5	3 656	87.5
Ixhuatlán del Sureste	3 920	3 425	89.9	385	10.1	196	5.1	3 219	83.4	443	11.5	1 055	27.7	2 755	72.3
Jáltipan	11 159	10 306	89.9	1 163	10.1	599	5.4	9 255	83.3	1 259	11.3	2 680	23.3	8 798	76.7
Jesús Carranza	6 636	4 938	72.9	1 838	27.1	912	13.8	5 450	82.4	256	3.9	1 600	23.6	5 176	76.4
Mecayapan	4 042	2 091	52.3	1 907	47.7	524	13.0	3 444	85.2	72	1.8	172	4.3	3 832	95.7
Minatitlán	43 010	38 425	89.4	4 575	10.6	3 133	7.3	29 547	68.8	10 259	23.9	19 018	44.2	23 961	55.8
Moloacán	4 230	3 585	80.5	869	19.5	371	8.8	3 488	82.6	364	8.6	423	9.5	4 029	90.5
Oiuta	3 869	3 676	92.4	302	7.6	230	6.0	3 234	84.4	369	9.6	923	23.2	3 055	76.8
Oteapan	3 884	2 960	80.9	700	19.1	659	17.1	3 087	80.0	111	2.9	270	7.4	3 385	92.6
Pajapan	4 136	3 471	82.9	718	17.1	349	8.5	3 737	90.7	36	0.9	152	3.6	4 037	96.4
San Juan Evangelista	8 411	7 229	83.8	1 395	16.2	1 206	14.4	6 685	80.1	458	5.5	1 208	14.0	7 405	86.0
Sayula de Alemán	7 767	6 719	84.7	1 216	15.3	1 156	14.9	6 139	79.2	452	5.8	1 612	20.3	6 336	79.7
Soconusco	3 766	3 750	92.1	320	7.9	296	7.9	2 734	73.0	717	19.1	2 024	49.7	2 046	50.3
Soteapan	7 866	2 741	35.0	5 098	65.0	2 157	27.5	5 595	71.4	89	1.1	415	5.3	7 421	94.7
Texistepec	5 105	3 911	76.9	1 177	23.1	621	12.2	4 184	82.2	288	5.7	714	14.0	4 374	86.0
Zaragoza	2 393	1 554	64.2	867	35.8	491	20.7	1 808	76.2	73	3.1	186	7.7	2 229	92.3
Agua Dulce	12 031	11 296	89.9	1 266	10.1	572	4.8	8 560	71.3	2 880	24.0	4 225	33.6	8 337	66.4
Nanchital de Lázaro Cárdenas del Río	7 298	7 278	96.6	256	3.4	182	2.5	4 360	60.3	2 683	37.1	5 629	74.9	1 889	25.1
Tatahuicapan de Juárez	3 371	1 129	32.4	2 355	67.6	447	13.3	2 869	85.4	43	1.3	120	3.4	3 360	96.6
Uxpanapa	5 924	3 721	62.6	2 224	37.4	1 833	31.0	3 980	67.4	95	1.6	261	4.4	5 681	95.6

a/ Materiales sólidos comprende: tabique, ladrillo, block, piedra, cantera, cemento o concreto; los materiales ligeros, naturales y precarios: madera o adobe, barro o bajareque, lámina de asbesto o metálica, carrizo, bambú o plama, material de desecho o lámina de cartón.

b/ Materiales sólidos comprende: teja o terrado con viguería, losa de concreto o viguetas con bovedilla; los materiales ligeros, naturales y precarios: lámina metálica, lámina de asbesto, palma, paja, madera o tejamanil, materiales de desecho o lámina de cartón.

Fuente: Elaborado por la Subsecretaría de Planeación, con base en información del Censo de Población y Vivienda, 2010. INEGI.

## Agua entubada

Poco más de 75 mil viviendas (24.0%) no disponen del servicio de agua entubada. La mayor parte de ellas (28.4% del total) se concentran en los municipios de Minatitlán y Las Choapas. En términos porcentuales, Hidalgotitlán (69.9%), Texistepec (63.7%) y Oteapan (63.2%) tienen los mayores porcentajes de sus viviendas sin este servicio. Caso contrario es el de Tatahuicapan, donde el 99.3% de sus viviendas cuentan con agua entubada.

## Drenaje

Un total de 24,419 viviendas (7.8%) no disponen de drenaje; el 36.9% de éstas se ubican en Soteapan, Minatitlán y Las Choapas. Los municipios que a su interior presentan los mayores porcentajes de viviendas sin disposición de drenaje son Soteapan y Mecayapan, con 57.1 y 42.0%, respectivamente. Por su parte, en Nanchital, el 99.3% de sus viviendas cuentan con drenaje.

## Energía eléctrica

Casi 11 mil viviendas de la región no disponen de energía eléctrica. El 33.5% de ellas se concentra en Las Choapas y Minatitlán. Los municipios que a su interior presentan los mayores porcentajes con carencia de electricidad son Las Choapas y Soteapan con 12.7 y 9.3%, respectivamente. Se precisa que los municipios con los mayores niveles de disponibilidad de electricidad en sus viviendas son Coatzacoalcos (99.1%), Nanchital (98.9%) y Cosoleacaque (98.4%).

## Equipamiento

En lo que se refiere al *equipamiento de las viviendas*, se observa que en 16,801 no se dispone de ningún bien.<sup>11</sup> Los municipios con mayor porcentaje de viviendas sin equipamiento son Soteapan (28.6%), Mecayapan (21.2%) y Tatahuicapan (20.0%).

El 77.8% (243,411 viviendas) no disponen de *computadora*. Los municipios con los mayores porcentajes de viviendas sin computadora son Soteapan (97.6%), Tatahuicapan (96.5%) e Hidalgotitlán y Mecayapan (96.3%). En contraste, destacan entre los que sí cuentan con este bien Nanchital y Coatzacoalcos, con 38.1 y 34.0%, respectivamente.

El porcentaje de viviendas que no tienen acceso a *Internet* representa el 83.5% (261,097 viviendas). A nivel municipal, Soteapan (99.4%), Mecayapan y Pajapan (99.3% cada uno) y Uxpanapa (99.1%) destacan por su mayor porcentaje de viviendas sin Internet. Por el contrario, los municipios con mayores porcentajes de acceso son Nanchital (29.0%), Minatitlán (27.2%) y Coatzacoalcos (23.2%).

El 68.8% (215,146 viviendas) no tienen acceso a servicios de *telefonía fija*. El 45.3% de dichas viviendas se localizan en Coatzacoalcos, Minatitlán y Cosoleacaque. Los municipios que a su interior tienen mayores déficits de telefonía fija son Zaragoza (97.6%), Oteapan (93.5%) y Tatahuicapan (92.2%). Por otro lado, Nanchital (47.8%), Minatitlán (41.2%) y Coatzacoalcos (41.1%) son los municipios que registran los mayores niveles de disponibilidad de telefonía fija.

<sup>11</sup> Se refiere a viviendas particulares habitadas que no disponen de radio, televisión, refrigerador, lavadora, automóvil, computadora, teléfono fijo, celular ni internet.

La región registra que el 18.6% de las viviendas no cuentan con *cocina*. A nivel municipal, Mecayapan, Tatahuicapan y Papaján presentan los mayores niveles de carencia, ya que en alrededor de 5 de cada 10 viviendas no se cuenta con un lugar específico para cocinar. En contraste, apenas 1 de cada 10 viviendas de Minatitlán y de Cosoleacaque no tienen una cocina. Adicionalmente, se observa que el 24.7% de las viviendas de la región utilizan leña o carbón para cocinar, en tanto que el 74.6% utilizan gas. En el ámbito municipal, entre el 86 y 91% de las viviendas de Soteapan, Mecayapan, Tatahuicapan y Pajapan utilizan leña o carbón, mientras que alrededor de 2 de cada 100 viviendas de Nanchital y Coatzacoalcos utilizan gas.

Cuadro 20. Viviendas sin servicios básicos y equipamiento, 2010

Municipio	Viviendas particulares habitadas	Sin drenaje		Sin energía eléctrica		Sin agua entubada		Sin bienes		Sin cocina a/ (Porcentaje)
		Viviendas	(Porcentaje)	Viviendas	(Porcentaje)	Viviendas	(Porcentaje)	Viviendas	(Porcentaje)	
<b>Total</b>	<b>314 412</b>	<b>24 419</b>	<b>7.8</b>	<b>10 988</b>	<b>3.5</b>	<b>75 080</b>	<b>24.0</b>	<b>16 801</b>	<b>5.3</b>	<b>18.6</b>
Acazacán	21 412	1 647	7.7	912	95.7	4 062	19.0	1 371	6.4	22.4
Coatzacoalcos	85 933	822	1.0	751	99.1	4 481	5.2	851	1.0	18.1
Cosoleacaque	31 227	617	2.0	502	98.4	7 191	23.1	731	2.3	9.8
Chinameca	4 265	340	8.0	197	95.4	1 030	24.2	269	6.3	30.6
Las Choapas	18 299	2 247	12.4	2 312	87.3	8 943	49.0	2 019	11.0	12.7
Hidalgotitán	4 458	1 411	31.9	293	93.4	3 109	69.9	382	8.6	19.0
Ixhuatlán del Sureste	3 920	149	3.8	92	97.6	1 660	42.6	125	3.2	12.2
Jáltipan	11 159	351	3.2	396	96.4	5 010	45.1	513	4.6	19.2
Jesús Carranza	6 636	899	13.7	273	95.9	3 038	45.9	475	7.2	17.9
Mecayapan	4 042	1 695	42.0	214	94.7	531	13.2	856	21.2	57.3
Minatitlán	43 010	2 313	5.4	1 375	96.8	12 418	28.9	1 588	3.7	8.3
Moloacán	4 230	230	5.5	197	95.3	1 312	31.1	264	6.2	20.3
Oluta	3 869	108	2.8	148	96.2	1 721	44.9	218	5.6	24.6
Oteapan	3 884	667	17.4	94	97.6	2 448	63.2	241	6.2	35.1
Pajapan	4 136	1 366	33.2	281	93.2	568	13.8	663	16.0	51.8
San Juan Evangelista	8 411	1 152	13.8	384	95.4	3 213	38.3	573	6.8	20.3
Sayula de Alemán	7 767	576	7.5	423	94.5	2 342	30.3	650	8.4	30.4
Soconusco	3 766	95	2.6	129	96.6	895	23.9	186	4.9	28.6
Soteapan	7 866	4 447	57.1	726	90.7	308	3.9	2 251	28.6	30.6
Texistepec	5 105	496	9.7	363	92.9	3 242	63.7	523	10.2	36.0
Zaragoza	2 393	235	9.9	75	96.8	494	20.8	230	9.6	33.5
Agua Dulce	12 031	287	2.4	220	98.2	5 191	43.2	278	2.3	14.2
Nanchital de Lázaro										
Cárdenas del Río	7 298	48	0.7	78	98.9	479	6.6	72	1.0	14.4
Tatahuicapan de Juárez	3 371	710	21.2	111	96.7	24	0.7	674	20.0	54.6
Uxpanapa	5 924	1 511	25.6	442	92.5	1 370	23.2	798	13.5	10.8

a/ El total de las viviendas sin disponibilidad de cocina fue estimado por el INEGI con base en el cuestionario ampliado aplicado a la muestra censal 2010. Por ello, no se presentan las cifras absolutas de este indicador.

Fuente: Elaborado por la Subsecretaría de Planeación, con base en información del Censo de Población y Vivienda, 2010. INEGI.

### 3.7 Marginación

Con base en los resultados del Censo 2010, el Consejo Nacional de Población (CONAPO) actualizará en breve las mediciones del índice de marginación. Si bien, en este apartado no hace referencia al índice, ya que su publicación es atribución de CONAPO, si se presenta el comportamiento de sus indicadores para el año 2010, y su evolución en el último quinquenio, ya que los datos del Censo permiten realizar un cálculo preliminar de los indicadores utilizados en el cálculo de la marginación.

## Dimensión distribución de la población

Esta región es la que cuenta con el mayor número de localidades en la entidad. En 2010 se contabilizaron 3,534 localidades, 190 más que en 2005. La mayor parte de las localidades (99.2%) tienen menos de 5,000 habitantes. Adicionalmente, de 2005 a 2010 se observa un aumento en el porcentaje de población residente en este tipo de concentraciones poblacionales; mientras que en 2005 el 32.5% de la población habitaba en localidades con menos de cinco mil habitantes, en 2010 lo hacía 33.3%.

Hidalgotitlán, Jesús Carranza, San Juan Evangelista y Uxpanapa no tienen localidades con más de 5,000 habitantes, en su mayoría las localidades de estos municipios tienen menos de 250 habitantes. De éstos cuatro municipios tres tienen apenas una localidad urbana (con 2,500 ó más habitantes) y sólo San Juan Evangelista tiene 3.

Las Choapas tiene el mayor número de localidades de la región (651). Sin embargo, muestra una alta dispersión poblacional, ya que en 612 de sus localidades con menos de 250 personas habita el 24.2% de su población. Por otra parte, en una de sus localidades (Las Choapas) se concentra el 55.1% de su población total.

Oteapan (0.3%), Coatzacoalcos (4.0%) y Nanchital (6.7%), son los municipios con los menores porcentajes de su población habitando en localidades con menos de 5 mil habitantes.

Catorce de los 25 municipios de la región tienen mayor porcentaje de su población habitando en localidades menores de 5,000 habitantes del que tenían en 2005. En Agua Dulce, el 21.6% de la población habita en dichas localidades (14.3% en 2005), por lo que se identifica como el municipio con mayor incremento en su dispersión poblacional.

La concentración de grandes volúmenes de la población en grandes centros urbanos y la distribución grupos reducidos en localidades pequeñas y dispersas es una tendencia que parece acentuarse.

## Dimensión educación

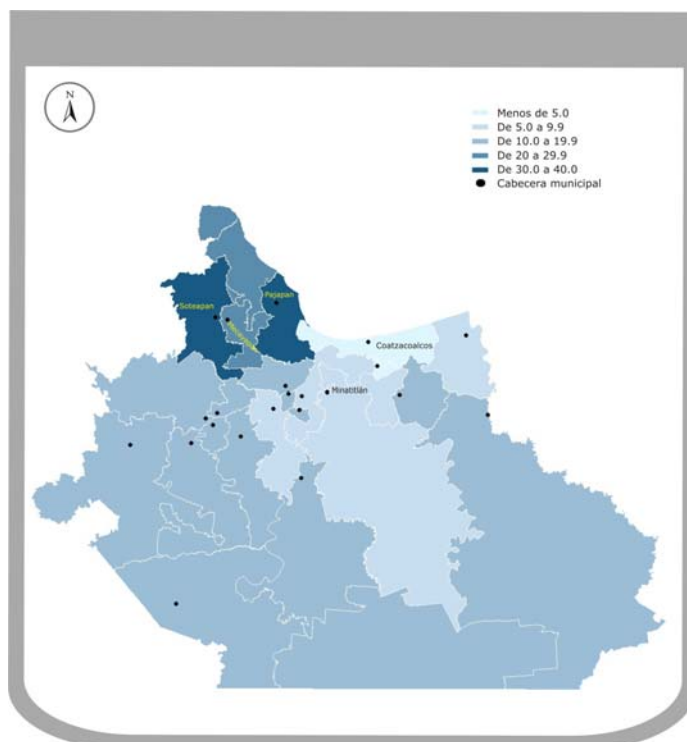
Para 2010, la tasa de analfabetismo fue de 10.5%, inferior en 1.7 puntos porcentuales a la registrada en 2005 (12.2%). Sin embargo, la dispersión entre las tasas es alta (ver cuadro 21). En la región sobresale que todos los municipios lograron reducir sus tasas de analfabetismo, aunque de manera variable. La mayor disminución se registró en Sotepan (8.1 puntos porcentuales), mientras que la menor fue en Coatzacoalcos (0.9 puntos porcentuales).



**Figura 5. Mapa de tasa de analfabetismo, 2010 (Porcentaje)**

La mayor tasa de analfabetismo en la región se encuentra en Soteapan (37.4%), seguido de Pajapan (31.1%) y Tatahuicapan (28.3%).

En contraste, las menores tasas de analfabetismo se localizan en los municipios de Nanchital (3.7%) y Coatzacoalcos (4.8%). A nivel estatal, estos municipios también se encuentran entre los que tienen las menores tasas de población que no saben leer ni escribir.



Fuente: Elaborado por la Subsecretaría de Planeación, con base en información del Censo de Población y Vivienda 2010, INEGI.

Otro indicador utilizado para medir el rezago educativo se refiere a la *población de 15 años y más sin primaria completa*. En 2010, el porcentaje de población que no había terminado la primaria fue de 26.8%, cifra inferior en 3.7 puntos porcentuales con respecto a 2005. Al igual que con la tasa de analfabetismo, todos los municipios lograron avances en este indicador. Sin embargo, la dispersión entre tasas es alta. (ver cuadro 21). Los municipios con los mayores rezagos en este indicador son Soteapan (56.8%), Pajapan (53.9%) y Mecayapan (50.4%). En contraste, Coatzacoalcos (15.7%) y Nanchital (15.9%) tienen los menores porcentajes.

### Dimensión vivienda

Respecto a la *disponibilidad de agua entubada*, en 2010 se observó que el 25.3% de los ocupantes en las viviendas carecían de este servicio, lo que representa una reducción (mejora) de 2.4 puntos porcentuales, en comparación con lo registrado en 2005. Sin embargo, en ocho de los 25 municipios de la región se registró un aumento en el porcentaje de población sin disponibilidad de agua entubada, el más importante fue en Texistepec, que pasó del 53.8 al 63.6%.

En el ámbito municipal, Hidalgotitlán es el municipio con el mayor porcentaje de personas que carecen de agua entubada (69.5%), seguido de Oteapan (63.9%) y Texistepec (63.6%). Por su parte, Tatahuicapan (0.8%), Soteapan (3.4%) y

Coatzacoalcos (5.6%) son los municipios que cuentan con los menores porcentajes de población que no cuentan agua entubada en sus viviendas.

En lo referente a *disponibilidad de drenaje y servicio sanitario*, el Censo registró que en 2010, el 3.9% de la población en la región carecía de este servicio, esto es 2.3 puntos porcentuales menos que en 2005. Cabe señalar, que en el caso de Tatahuicapan se logró uno de los mayores avances (13.1 puntos porcentuales) y el único municipio que registró un retroceso, aunque ligero, fue Chinameca (1.4 puntos porcentuales).

A nivel municipal las cifras muestran que las diferencias son amplias: Nanchital y Coatzacoalcos tienen los menores niveles de población sin drenaje ni sanitario (0.4% en ambos casos), mientras que Mecayapan y Soteapan tienen, respectivamente, el 27.4 y 23.2% de la población en esta situación.

En cuanto a *ocupantes en viviendas con piso de tierra*, el 9.4% de la población habitaba viviendas con este tipo de pisos en 2010, lo que comparado con 2005 representa un decremento de 4.7 puntos porcentuales. Es importante señalar que en todos los municipios se redujo el porcentaje de población que habitaba viviendas con esta característica. Las mayores reducciones se observaron en Mecayapan y Soteapan, con 45.7 y 39.5 puntos porcentuales, respectivamente.

Los municipios con los mayores porcentajes de la población habitando casas con pisos de tierra son Uxpanapa (32.0%), Soteapan (27.0%) y Las Choapas (22.5%), mientras que lo opuesto se tiene en Coatzacoalcos (2.8%) y Nanchital (4.5%).

Los *ocupantes en viviendas sin disponibilidad de energía eléctrica* representan el 3.4% de la población total de la región, lo que representa una disminución de 1.5 puntos porcentuales con respecto a 2005. En particular, la dotación de energía eléctrica es el servicio básico con la mayor cobertura.

A nivel municipal, Las Choapas se mantiene como el municipio con mayor proporción de su población sin disponibilidad de electricidad (13.8%); ello a pesar de haber logrado la mayor reducción entre 2005 y 2010 (6.8 puntos porcentuales). Por su parte, Coatzacoalcos y Nanchital prácticamente han abatido este rezago, ya que más del 99.0% de su población dispone de electricidad. Cabe señalar que Coatzacoalcos fue el único municipio que presentó un retroceso en la dotación de este servicio, aunque no fue significativo (0.03 puntos porcentuales).

En lo referente a *viviendas que presentan algún nivel de hacinamiento*, en 2010 el porcentaje era del 40.9%, cifra inferior en 4.8 puntos porcentuales en comparación con 2005. Destaca que el hacinamiento se redujo en todos los municipios; en Tatahuicapan e Hidalgotitlán la caída fue de 9.7 puntos porcentuales, mientras que en Soconusco fue de 9.5 puntos. En términos de su población total, Soteapan y Zaragoza son los municipios con los mayores niveles de hacinamiento, con más del 60.0% en ambos casos. En contraste, Nanchital, Coatzacoalcos y Minatitlán registran los menores niveles, aunque el porcentaje de viviendas en esta situación aún supera el 30.0%.

## Dimensión ingresos monetarios

Las estimaciones preliminares de la distribución del ingreso monetario basadas en el Censo 2010, muestran que alrededor del 47.8% de la población ocupada percibe ingresos de hasta 2 salarios mínimos, aunque a nivel municipal la dispersión es alta. Como se observa en el cuadro 21, la diferencia entre el máximo (85.3% en Soteapan) y el mínimo (34.7% en Agua Dulce) es de 62.4 puntos porcentuales, un indicativo de la variabilidad en la distribución de los salarios.

**Cuadro 21. Indicadores de marginación, 2010**  
(Porcentaje)

Municipio	Viviendas con algún nivel de hacinamiento	Ocupantes en viviendas con piso de tierra	Ocupantes en viviendas sin disponibilidad de energía eléctrica	Ocupantes en viviendas sin disponibilidad de agua entubada	Población analfabeta de 15 años o más	Población sin primaria completa de 15 años o más	Población en localidades con menos de 5,000 habitantes	Población ocupada con ingresos de hasta 2 sm	Ocupantes en viviendas sin drenaje ni servicio sanitario
<b>Total</b>	<b>40.9</b>	<b>9.4</b>	<b>3.4</b>	<b>25.3</b>	<b>10.5</b>	<b>26.8</b>	<b>33.3</b>	<b>47.8</b>	<b>3.9</b>
Acayucan	42.6	12.3	3.4	19.6	13.7	30.8	39.2	59.6	3.3
Coatzacoalcos	34.2	2.8	0.7	5.6	4.8	15.7	4.0	35.2	0.4
Cosoleacaque	41.1	4.4	1.4	23.9	7.5	20.3	28.3	36.0	1.0
Chinameca	40.9	9.7	3.4	23.8	12.1	31.9	50.4	49.9	5.3
Las Choapas	48.9	22.5	13.8	51.7	15.0	40.5	44.9	68.8	9.0
Hidalgotitlán	48.9	17.0	5.9	69.5	13.3	39.5	100.0	82.7	6.1
Ixhuatlán del Sureste	44.1	4.8	1.7	43.2	9.3	29.4	31.9	36.2	2.3
Jáltipan	38.5	5.1	2.9	45.9	9.3	25.0	17.4	51.7	2.1
Jesús Carranza	44.6	14.2	3.7	46.0	15.3	40.8	100.0	60.2	4.8
Mecayapan	55.5	12.6	4.8	13.7	27.1	50.4	65.0	82.4	27.4
Minatitlán	36.9	8.5	3.3	31.2	7.1	21.2	29.0	42.7	2.7
Moloacán	43.4	8.3	4.1	31.1	10.1	32.2	52.3	51.7	4.0
Oluta	40.7	5.7	3.3	46.2	12.0	29.8	14.0	57.1	2.0
Oteapan	52.4	16.5	1.8	63.9	11.6	33.9	0.3	54.8	10.4
Pajapan	55.2	7.6	5.2	12.7	31.1	53.9	47.0	77.3	7.6
San Juan Evangelista	43.2	14.7	4.0	39.5	16.2	42.9	100.0	67.5	5.1
Sayula de Alemán	48.5	14.9	4.7	30.0	17.3	38.5	56.3	69.3	4.1
Soconusco	40.4	7.8	3.0	24.9	10.8	28.4	59.5	48.7	1.4
Soteapan	61.3	27.0	7.8	4.0	37.4	56.8	84.3	85.3	23.2
Texistepec	46.1	12.3	6.2	63.6	15.3	38.2	52.2	72.8	6.3
Zaragoza	61.1	19.5	2.6	19.8	15.0	37.2	10.1	49.6	7.2
Agua Dulce	37.7	5.0	1.6	45.3	7.0	22.0	21.6	34.7	1.7
Nanchital de Lázaro									
Cárdenas del Río	32.3	2.5	0.9	6.5	3.7	15.9	6.7	22.9	0.4
Tatahuicapan de Juárez	54.8	12.5	2.9	0.8	28.3	49.0	42.9	78.6	11.1
Uxpanapa	54.6	32.0	6.6	24.0	17.8	43.5	100.0	77.7	4.2

Fuente: Elaborado por la Subsecretaría de Planeación, con base en información del Censo de Población y Vivienda 2010, INEGI.

## 4. INFORMACIÓN ECONÓMICA

### 4.1 Sectores Productivos

#### Actividades agropecuaria y forestal

La región se caracteriza por contar con una gran variedad de cultivos, de los cuales destacan por el valor de su producción, el maíz y sorgo en grano, el hule hevea, la caña de azúcar, la palma africana o de aceite y la naranja.

El maíz en grano es el cultivo más importante de la zona, ya que representa el 65.0% del total del valor de la producción de la región, seguido por el sorgo en grano, hule hevea, caña de azúcar, palma africana y la naranja con 8.5, 5.9, 4.2, 4.1 y 3.5%.

En lo relacionado con superficie cosechada, el maíz en grano es el más representativo, con una superficie de 128,432.5 hectáreas, seguido por sorgo grano con 9,050.0 y naranja 6,723.8 hectáreas.

Por otro lado, los cultivos con los mayores niveles de producción son el maíz grano y la caña de azúcar.

**Cuadro 22. Superficie sembrada y cosechada, volumen y valor de la producción agrícola, 2009**

Cultivo	Superficie sembrada (Hectáreas)	Superficie cosechada (Hectáreas)	Volumen (Toneladas)	Valor (Miles de pesos)
<b>Total</b>	<b>176 178.6</b>	<b>171 359.1</b>	<b>NA</b>	<b>1 358 346.4</b>
Maíz grano	133 240.0	128 432.5	285 430.8	882 391.3
Caña de azúcar	2 800.0	2 800.0	160 076.0	57 627.4
Palma africana o de aceite	6 001.5	6 001.5	55 811.4	56 368.3
Sorgo grano	9 050.0	9 050.0	44 950.0	116 000.0
Naranja	6 730.8	6 723.8	44 316.8	47 720.6
Hule hevea	6 695.8	6 690.8	15 932.2	79 554.9
Arroz palay	1 413.0	1 413.0	5 561.5	19 447.8
Café cereza	2 814.0	2 814.0	5 071.0	16 640.0
Frijol	3 930.0	3 930.0	2 801.8	31 154.9
Papaya	210.0	210.0	2 550.0	4 636.0
Chile verde	620.0	620.0	1 943.0	24 671.0
Jícama	140.0	140.0	1 670.0	10 965.0
Copra	2 000.0	2 000.0	1 437.0	2 576.0
Limón	274.5	274.5	1 228.4	3 305.8
Mango	184.0	184.0	993.0	3 193.5
Sandía	65.0	65.0	745.0	2 026.0
Pimienta	10.0	10.0	8.0	68.0

**Fuente:** Elaborado por la Subsecretaría de Planeación, con base en información del Servicio de Información Agroalimentaria y Pesquera, SAGARPA.

Respecto del aprovechamiento forestal, según datos del *VIII Censo Agrícola, Ganadero y Forestal 2007*, en la región se registraron 934 unidades de producción que reportan corte de árboles y 181 unidades que reportan recolección de productos forestales no maderables. A nivel municipal, destacan Minatitlán y Jáltipan por el mayor número de unidades de producción con corte de árboles, 147 y 108 unidades respectivamente. Por el contrario, los municipios con el menor número de unidades son Oteapan e Ixhuatlán del Sureste, con 3 y 4 unidades, respectivamente.

Pot otra parte, la producción forestal maderable en 2009, según datos de la SEMARNAT, fue de 26,545.0 m<sup>3</sup> rollo, con un valor en el mercado de 90,960,000 pesos. La mayor producción forestal maderable se reportó en Las Choapas, San Juan Evangelista y Uxpanapa, con 11,384; 8,143; y 5,030 m<sup>3</sup> rollo, respectivamente. Por su parte, la producción forestal no maderable se registró sólo en el municipio de Pajapan, con una producción de 9.8 toneladas y un valor de 82,000 pesos.

En cuanto a la producción ganadera y avícola, la región Olmeca sobresale en la producción de ganado bovino, ya que concentra el mayor volumen de este tipo de ganado en pie de todo el Estado, con 141,880 toneladas, lo que representa el 30.4% de la producción de toda la entidad. Las Choapas es el municipio con la mayor producción (29,322 toneladas), seguido por Minatitlán (26,233 toneladas). En conjunto, ambos producen el 39.2% de región.

La producción de aves también es importante en la zona, con un total de 140,747 toneladas de gallináceas. La mayor producción se realiza en Agua Dulce con 54,096 toneladas y en Las Choapas con 44,869 toneladas. En conjunto, estos dos municipios concentran el 70.3% de la producción.

Por otro lado la producción de ganado porcino fue de 12,922.3 toneladas. El municipio de Minatitlán concentra la mayor producción, con 2,440 toneladas.

Otro tipo de ganado que se produce es el ovino. Con una producción de 2,936 toneladas, la región Olmeca es la más importante de todo el Estado, al concentrar el con 29.6% de la producción estatal. Las Choapas, San Juan Evangelista y Minatitlán presentan los niveles más altos en la producción de este tipo de ganado, con 580, 328 y 309 toneladas, respectivamente, lo que representa el 41.5% de la producción regional.

**Cuadro 23. Volumen y valor de la producción ganadera y avícola, 2009**

Producto	Volumen de producción en pie (Toneladas)	Valor de producción en pie (Miles de pesos)	Volumen de producción de carne en canal (Toneladas)	Valor de producción de carne en canal (Miles de pesos)
<b>Total</b>	<b>NA</b>	<b>5 726 330.2</b>	<b>NA</b>	<b>5 667 771.4</b>
Bovino	141 880.0	2 883 296.1	78 237.2	2 567 449.8
Porcino	12 922.3	277 492.7	9 897.5	301 722.0
Ovino	2 935.6	64 752.3	1 472.5	59 546.5
Ave a/	140 746.9	2 489 527.7	116 107.1	2 727 654.1
Guajolotes	318.4	11 261.4	253.0	11 399.0

a/ Se refiere a pollo, gallina ligera y pesada que ha finalizado su ciclo productivo.

**Fuente:** Elaborado por la Subsecretaría de Planeación, con base en información del Servicio de Información Agroalimentaria y Pesquera, SAGARPA.

Cabe señalar que de acuerdo con los *Censos Económicos 2009*, el sector primario contribuye con menos del 1.0% de la producción bruta total de la región. Sin embargo, los municipios de Minatitlán, Agua Dulce y Coatzacoalcos son los que más contribuyen a la producción del sector, con el 66.9%.

## Industria

De acuerdo con los *Censos Económicos 2009*, el sector industrial genera el 92.2% de la producción bruta total. En particular, sobresale el sector de las manufacturas, que aportan 90.5% de la producción total. Destacan los municipios de Coatzacoalcos y Minatitlán, cuya producción representa, respectivamente, el 60.6 y 33.6%, de la producción manufacturera de la región, gracias a la fabricación de petroquímicos básicos del gas natural y del petróleo refinado.

## 4.2 Comunicaciones

### Red carretera

La región cuenta con 2,307 km de red carretera (ver cuadro 24), conformada en su mayoría por carreteras alimentadoras estatales revestidas, caminos rurales revestidos, troncal federal pavimentada y alimentadoras estatales pavimentadas. La mayor longitud de carreteras a nivel municipal se registra en Jesús Carranza, Hidalgotitlán y San Juan Evangelista con 246.4, 221.2 y 220.1 km, respectivamente. En contraparte, los municipios con la menor red de carreteras corresponde a Oteapan, Moloacán y Soconusco con 8.6, 12.9 y 14.1 km, respectivamente.

**Cuadro 24. Red carretera, 2009  
(Kilómetros)**

Municipio	Total en el Municipio	Troncal Federal Pavimentada	Alimentadoras Estatales Pavimentadas	Alimentadoras Estatales Revestidas	Caminos Rurales Pavimentados	Caminos Rurales Revestidos	Alimentadora estatal terracería
<b>Total</b>	<b>2 306.6</b>	<b>545.0</b>	<b>533.9</b>	<b>614.2</b>	<b>30.0</b>	<b>580.6</b>	<b>3.0</b>
Acayucan	65.9	50.2	15.4	0.0	0.0	0.3	0.0
Coatzacoalcos	45.8	31.4	12.6	1.9	0.0	0.0	0.0
Cosoleacaque	76.6	36.1	15.0	25.5	0.0	0.0	0.0
Chinameca	59.1	14.3	28.4	0.0	0.0	16.4	0.0
Choapas, Las	203.8	85.7	80.2	7.6	1.8	28.5	0.0
Hidalgotitlán	221.2	0.0	0.0	123.0	0.0	98.2	0.0
Ixhuatlán del Sureste	22.7	15.7	7.0	0.0	0.0	0.0	0.0
Jáltipan	117.6	20.8	2.5	52.0	1.6	40.7	0.0
Jesús Carranza	246.4	39.3	10.0	125.5	0.0	71.6	0.0
Mecayapan	45.0	7.8	21.5	0.0	0.0	15.7	0.0
Minatitlán	208.3	35.6	42.4	79.3	0.0	51.0	0.0
Moloacán	13.0	8.7	2.7	1.6	0.0	0.0	0.0
Oluta	30.8	10.9	7.6	3.0	0.0	6.3	3.0
Oteapan	8.6	8.6	0.0	0.0	0.0	0.0	0.0
Pajapan	70.7	0.0	36.8	29.1	4.8	0.0	0.0
San Juan Evangelista	220.1	69.5	59.7	67.0	0.0	23.9	0.0
Sayula de Alemán	142.2	35.8	22.7	32.0	0.0	51.7	0.0
Soconusco	14.1	5.6	6.5	0.0	0.0	2.0	0.0
Soteapan	141.0	16.9	45.8	0.9	0.0	77.4	0.0
Texistepec	92.8	14.8	8.0	29.0	2.5	38.5	0.0
Zaragoza	26.3	2.8	7.0	2.0	0.0	14.5	0.0
Agua Dulce	58.6	34.5	18.1	0.0	6.0	0.0	0.0
Nanchital de Lázaro Cárdenas del Río	25.0	0.0	25.0	0.0	0.0	0.0	0.0
Tatahuicapan de Juárez	51.3	0.0	17.3	0.0	13.3	20.7	0.0
Uxpanapa	99.7	0.0	41.7	34.9	0.0	23.2	0.0

La carretera troncal federal también es conocida como principal o primaria, tiene como objetivo específico servir al tránsito de larga distancia. Comprende caminos de cuota y libres, pavimentados incluidos los estatales y particulares.

Las carreteras alimentadoras estatales también conocidas con el nombre de carreteras secundarias, tienen como propósito principal servir de acceso a las carreteras troncales o primarias.

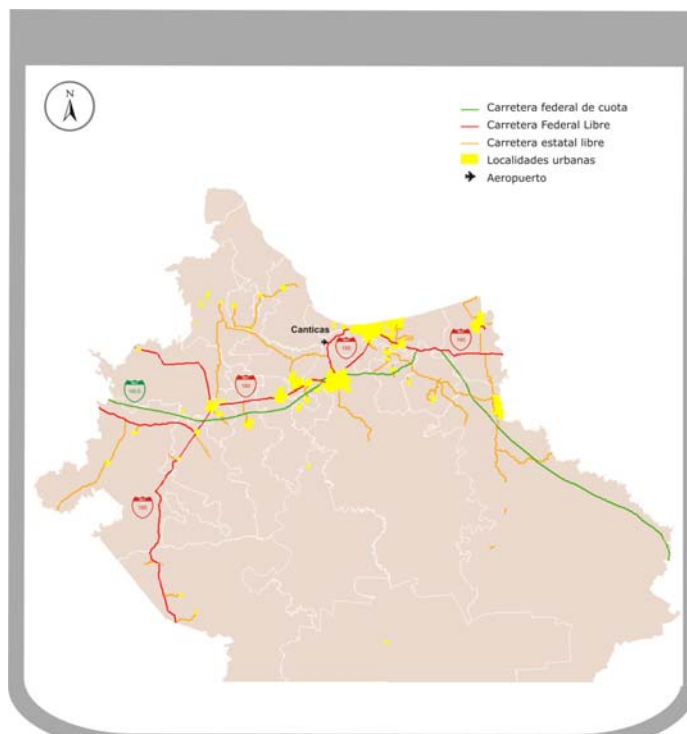
**Fuente:** Elaborado por la Subsecretaría de Planeación, con base en información del *Anuario Estadístico de Veracruz de Ignacio de la Llave, 2010*. INEGI.

## Ejes carreteros

Destacan cuatro ejes carreteros que sirven de enlace intrarregional e interregional:

- Carretera Federal No. 145 de Noroeste a Sureste de Juan Rodríguez Clara hasta Sayula.
- Carretera Federal No. 147 proveniente del Estado de Oaxaca como acceso al municipio de Playa Vicente y municipio de San Juan Evangelista.
- Carretera Federal No. 180 proveniente de Corral Nuevo de Oeste a Este hasta el municipio de Las Choapas.
- Carretera Federal No. 185 de Norte a Sur convergiendo en la carretera No. 180 desde Acayucan hasta el municipio de Jesús Carranza.

Figura 6. Mapa de comunicaciones, 2005



Fuente: Elaborado por la Subsecretaría de Planeación, con base en información del Marco Geoestadístico 2005, INEGI.

## Vehículos de motor

Al 2009 se tenían registrados 236,298 vehículos (ver cuadro 25). De manera particular, destaca el número de automóviles, 155,995 unidades que equivalen al 66.0% del parque vehicular. A nivel municipal, Coatzacoalcos y Minatitlán registran el mayor número de vehículos con 86,559 y 43,882 unidades respectivamente; Zaragoza y Tatahuicapan cuentan con el menor número de vehículos, con 337 y 403 unidades, respectivamente.

En cuanto a la razón de vehículos por habitante, se tiene que en promedio, existe un vehículo en circulación por cada 5 habitantes. Los casos extremos se tienen en Nanchital y en Pajapan. En el primero existe un vehículo por cada dos personas, mientras que en el segundo hay un vehículo por cada 42 personas.

**Cuadro 25. Vehículos de motor registrados en circulación, 2009**

Municipio	Total	Automóviles	Camiones de pasajeros	Camiones y camionetas para carga	Motocicletas
<b>Total</b>	<b>236 298</b>	<b>155 995</b>	<b>2 121</b>	<b>69 680</b>	<b>8 502</b>
Acayucan	14 557	7 481	232	6 408	436
Coatzacoalcos	86 559	60 475	939	21 922	3 223
Cosoleacaque	14 214	10 110	13	3 464	627
Chinameca	1 903	1 049	7	785	62
Las Choapas	13 390	7 755	70	4 887	678
Hidalgotitlán	1 091	268	5	797	21
del Sureste	2 697	2 084	4	506	103
Jáltipan	5 642	3 441	50	1 896	255
Jesús Carranza	5 598	1 762	0	3 763	73
Mecayapan	523	220	0	298	5
Minatitlán	43 882	31 973	514	9 909	1 486
Moloacán	2 610	1 759	2	707	142
Oluta	2 254	1 194	11	991	58
Oteapan	799	377	2	278	142
Pajapan	370	121	1	241	7
San Juan Evangelista	3 724	1 412	3	2 292	17
Sayula de Alemán	2 905	1 181	5	1 673	46
Soconusco	1 164	538	2	560	64
Soteapan	854	171	1	679	3
Texistepec	1 011	412	0	582	17
Zaragoza	337	186	0	125	26
Agua Dulce	15 194	11 021	63	3 348	762
Nanchital de Lázaro Cárdenas del Río	12 624	10 353	194	1 857	220
Tatahuicapan de Juárez	403	114	0	274	15
Uxpanapa	1 993	538	3	1 438	14

Fuente: Elaborado por la Subsecretaría de Planeación, con base en información del *Anuario Estadístico de Veracruz de Ignacio de la Llave, 2010*. INEGI.

## Oficinas postales

La región dispone de 309 oficinas postales, entre las que destacan aquellas correspondientes a instituciones públicas, ya que comprenden el 50.8% del total. Minatitlán y Las Choapas son los municipios con el mayor número de oficinas postales, con 71 y 46, respectivamente. Por su parte, Oteapan, sólo registra una oficina, mientras que en el caso de los municipios de Ixhuatlán del Sureste, Soconusco y Zaragoza, se registran 2 oficinas para cada uno.

**Cuadro 26. Oficinas postales por municipio según clase, 2009**

Municipio	Total de oficinas postales	Administraciones	Agencias	Expendios	Instituciones públicas	Mexpost	Otras
<b>Total</b>	<b>309</b>	<b>13</b>	<b>61</b>	<b>63</b>	<b>157</b>	<b>13</b>	<b>2</b>
Acayucan	12	1	2	4	4	1	0
Coatzacoalcos	21	1	5	8	5	1	1
Cosoleacaque	12	1	4	6	0	1	0
Chinameca	6	1	0	1	3	1	0
Las Choapas	46	1	1	4	39	1	0
Hidalgotitlán	16	0	3	0	13	0	0
Ixhuatlán del Sureste	2	0	1	0	1	0	0
Jáltipan	10	1	1	5	2	1	0
Jesús Carranza	8	1	3	0	3	1	0
Mecayapan	7	0	1	0	6	0	0
Minatitlán	71	1	4	23	41	1	1
Moloacán	11	1	2	1	6	1	0
Oluta	4	0	1	2	1	0	0
Oteapan	1	0	1	0	0	0	0
Pajapan	4	0	1	0	3	0	0
San Juan Evangelista	13	1	9	0	2	1	0
Sayula de Alemán	8	0	5	2	1	0	0
Soconusco	2	0	1	0	1	0	0
Soteapan	9	0	2	0	7	0	0
Texistepec	7	0	2	1	4	0	0
Zaragoza	2	0	1	0	1	0	0
Agua Dulce	11	1	2	2	5	1	0
Nanchital de Lázaro Cárdenas del Río	5	1	0	3	0	1	0
Tatahuicapan de Juárez	10	0	1	0	9	0	0
Uxpanapa	11	1	8	1	0	1	0

Fuente: Elaborado por la Subsecretaría de Planeación, con base en información del *Anuario Estadístico de Veracruz de Ignacio de la Llave, 2010*. INEGI.



### 4.3 Finanzas Públicas

#### Ingresos

De acuerdo con las *Leyes de Ingresos correspondientes a los Municipios del Estado para el Ejercicio Fiscal 2011*, los municipios de la región dispondrán de 2,723.3 millones de pesos provenientes de ingresos propios, participaciones y aportaciones federales, para hacer frente a las demandas de la población (ver cuadro 27).

El 12.7% de los ingresos totales (346.9 millones de pesos) corresponden al rubro de ingresos propios. Se estima que sólo por concepto del impuesto predial se obtengan 93.1 millones de pesos (el 26.8% de los ingresos propios).

Por concepto de Participaciones Federales, los municipios recibirán 1,232.4 millones de pesos, monto que representa el 45.3% de los ingresos totales en el ejercicio fiscal.

El 42.0% de los ingresos provienen de las Aportaciones Federales (Ramo 33), monto que se estima en 1,144.0 millones de pesos. De este total, 644.9 millones de pesos se distribuirán a través del Fondo de Aportaciones para la Infraestructura Social Municipal y 499.2 millones de pesos por medio del Fondo de Aportaciones para el Fortalecimiento de los Municipios.

En cuanto a monto total, los municipios que recibirán los mayores ingresos son Coatzacoalcos, Minatitlán, Cosoleacaque y Las Choapas; en tanto que los menores ingresos los tendrán Zaragoza, Soconusco y Tatahuicapan. En este sentido, se observa que Ixhuatlán del Sureste, Nanchital de Lázaro Cárdenas del Río y Coatzacoalcos tienen los mayores niveles de recursos propios como proporción de sus ingresos totales; en tanto que Soteapan, Mecayapan, Pajapan, Oteapan y Tatahuicapan mantienen altos niveles de dependencia de los recursos provenientes de la federación, ya que sus recursos propios apenas representan entre el 1.0 y 3.4% de sus ingresos totales.

Por otra parte, en términos per cápita, se estima que durante el ejercicio fiscal 2011 los municipios con los mayores ingresos serán Nanchital con un nivel muy superior a los demás municipios de la región (cerca de 3,340 pesos por persona), Moloacán, Coatzacoalcos e Ixhuatlán del Sureste con ingresos entre los 2,290 y los 2,700 pesos por persona. En contraste, Oteapan, Uxpanapa y Acayucan recibirán los menores ingresos por persona, fluctuando entre los 1,560 y 1,650 pesos per cápita.

Cuadro 27. Presupuesto de ingresos para el ejercicio fiscal, 2011

Municipio	Ingresos totales (Miles de pesos)	Ingresos propios		Participaciones Federales		Aportaciones Federales	
		Miles de pesos	Porcentaje	Miles de pesos	Porcentaje	Miles de pesos	Porcentaje
<b>Total</b>	<b>2 723 345.7</b>	<b>346 904.6</b>	<b>12.7</b>	<b>1 232 412.2</b>	<b>45.3</b>	<b>1 144 029.0</b>	<b>42.0</b>
Acayucan	152 074.9	15 262.5	10.0	51 716.0	34.0	85 096.3	56.0
Coatzacoalcos	842 922.8	137 559.9	16.3	500 190.2	59.3	205 172.7	24.3
Cosoleacaque	219 753.8	31 871.1	14.5	94 581.3	43.0	93 301.4	42.5
Chinameca	32 576.0	3 550.6	10.9	13 540.6	41.6	15 484.8	47.5
Las Choapas	180 701.4	20 535.8	11.4	52 290.0	28.9	107 875.6	59.7
Hidalgotitlán	45 355.7	5 059.6	11.2	15 568.3	34.3	24 727.8	54.5
Ixhuatlán del Sureste	39 441.0	9 193.3	23.3	14 669.8	37.2	15 577.8	39.5
Jáltipan	76 699.8	12 036.5	15.7	29 342.5	38.3	35 320.8	46.1
Jesús Carranza	54 803.4	3 540.9	6.5	20 421.6	37.3	30 840.8	56.3
Mecayapan	34 343.0	760.4	2.2	9 330.2	27.2	24 252.4	70.6
Minatitlán	335 043.6	51 605.6	15.4	131 652.3	39.3	151 785.7	45.3
Moloacán	46 986.6	1 952.9	4.2	24 386.7	51.9	20 647.0	43.9
Oluta	31 409.7	2 147.6	6.8	16 087.6	51.2	13 174.5	41.9
Oteapan	27 243.8	924.2	3.4	11 766.4	43.2	14 553.2	53.4
Pajapan	33 329.9	1 002.8	3.0	9 236.2	27.7	23 090.9	69.3
San Juan Evangelista	69 024.7	9 723.5	14.1	21 391.4	31.0	37 909.9	54.9
Sayula de Alemán	61 428.9	3 209.4	5.2	22 909.3	37.3	35 310.2	57.5
Soconusco	26 301.2	2 175.4	8.3	11 141.6	42.4	12 984.2	49.4
Soteapan	62 931.4	614.8	1.0	13 495.1	21.4	48 821.5	77.6
Texistepec	40 394.7	1 675.7	4.1	14 330.0	35.5	24 388.9	60.4
Zaragoza	22 345.5	717.8	3.2	10 165.9	45.5	11 461.8	51.3
Agua Dulce	110 264.0	9 835.5	8.9	62 268.3	56.5	38 160.2	34.6
Nanchital de Lázaro							
Cárdenas del Río	101 815.4	18 657.7	18.3	63 169.8	62.0	19 987.9	19.6
Tatahuicapan de Juárez	27 675.8	930.3	3.4	8 307.4	30.0	18 438.0	66.6
Uxpanapa	48 478.7	2 360.7	4.9	10 453.5	21.6	35 664.6	73.6

Fuente: Elaborado por la Subsecretaría de Planeación, con base en información de las 212 Leyes de Ingresos Correspondientes a los Municipios del Estado de Veracruz para el Ejercicio Fiscal 2011, Gaceta Oficial Núm. Ext. 419.

## Egresos

Respecto de los egresos, las cifras disponibles más recientes y con carácter preliminar (año 2009), indican que el gasto público de los municipios ascendió a 3,202.6 millones de pesos, de los cuales el 40.7% se destinaron a obra pública y acciones sociales; el 24.5% a servicios personales y el 14.0% a servicios generales.

Al interior de la región se observa que los municipios distribuyen sus recursos de diversas formas. Por ejemplo, en el gasto para la construcción de obra pública y acciones sociales, el municipio de Soteapan destinó el 74.6% de su gasto total, mientras que Jáltipan apenas le dedicó el 16.6%, pero el 43.5% de su gasto lo destinó a los servicios personales (municipio con mayor porcentaje de sus recursos destinado al pago de sueldos, salarios y a servicios generales), en comparación con Uxpanapa que al pago de servicios personales destinó apenas el 11.9% de sus recursos.

Por su parte, Mecayapan y Tatahuicapan destinaron alrededor del 11% de su gasto al pago de deuda pública, por lo que fueron los municipios con mayor porcentaje de sus recursos destinados a este rubro. En contraparte, Acayucan, Chinameca, Jáltipan, Moloacán, Sayula, Soteapan y Uxpanapa no reportaron recursos destinados al pago de deuda pública en el año referido.

Cuadro 28. Egresos ejercidos en el ejercicio fiscal 2009

Municipio	Egresos totales (Miles de pesos)	Servicios personales (%)	Materiales y suministros (%)	Servicios generales (%)	Subsidios, transferencias y ayudas (%)	Adquisición de bienes muebles e inmuebles (%)	Obras públicas y acciones sociales (%)	Otros egresos (%)	Deuda pública (%)
<b>Total</b>	<b>3 202 604.9</b>	<b>24.5</b>	<b>4.7</b>	<b>14.0</b>	<b>4.3</b>	<b>1.5</b>	<b>40.7</b>	<b>7.0</b>	<b>3.3</b>
Acayucan	155 344.4	30.8	7.6	16.1	5.2	0.7	19.0	20.6	0.0
Coatzacoalcos	1 092 423.3	20.4	4.4	17.2	5.0	1.8	35.1	14.6	1.5
Cosoleacaque	234 751.6	21.7	7.0	18.2	4.5	3.2	35.9	4.1	5.4
Chinameca	31 644.2	25.0	5.0	9.5	2.1	1.7	55.6	1.1	0.0
Las Choapas	184 260.0	19.9	4.2	6.1	2.9	0.2	56.5	1.1	9.1
Hidalgotitlán	44 813.8	24.4	6.1	11.7	3.6	2.3	49.4	0.9	1.6
Ixhuatlán del Sureste	61 389.1	19.2	3.2	7.3	6.3	1.1	59.4	0.6	2.9
Jáltipan	67 872.2	43.5	9.8	24.1	3.4	1.5	16.6	1.1	0.0
Jesús Carranza	62 897.2	23.3	2.2	12.8	4.3	2.0	44.3	10.5	0.6
Mecayapan	32 106.6	21.8	2.0	9.7	3.7	3.3	47.3	0.7	11.5
Minatitlán	456 302.1	33.3	2.7	14.6	3.6	0.5	38.5	0.7	6.0
Moloacán	53 566.8	32.2	5.1	10.5	3.0	1.2	46.8	1.2	0.0
Oluta	31 230.3	27.1	3.5	9.0	10.0	0.4	46.7	1.3	1.9
Oteapan	30 550.4	14.4	4.5	12.9	3.5	1.6	51.1	5.0	7.1
Pajapan	39 532.1	13.1	1.7	5.8	1.5	1.4	72.1	0.0	4.4
San Juan Evangelista	71 991.6	27.1	5.5	5.8	4.2	3.5	45.6	6.8	1.4
Sayula de Alemán	63 271.9	23.2	4.5	7.4	3.7	1.2	59.1	0.9	0.0
Soconusco	27 708.2	21.4	4.5	13.8	5.0	0.6	46.7	0.0	8.0
Soteapan	58 226.8	12.2	2.5	5.7	3.8	1.2	74.6	0.0	0.0
Texistepec	44 577.5	20.0	5.6	7.8	2.6	0.1	56.6	1.1	6.1
Zaragoza	23 977.5	22.8	5.0	10.8	3.8	1.7	55.2	0.0	0.6
Agua Dulce	146 401.9	33.4	8.2	14.8	4.7	1.7	33.5	0.0	3.8
Nanchital de Lázaro									
Cárdenas del Río	109 984.4	33.8	3.4	10.9	4.6	1.6	39.8	0.0	5.9
Tatahuicapan de Juárez	32 676.3	13.6	3.2	5.8	2.9	3.5	59.9	0.0	11.1
Uxpanapa	45 104.9	11.9	4.2	6.7	1.7	1.2	73.4	0.8	0.0

Fuente: Elaborado por la Subsecretaría de Planeación, con base en la Información Estadística de las Finanzas Públicas Estatales y Municipales, INEGI.

## 5. GLOSARIO

### **Capacidad útil de almacenamiento**

Se refiere al volumen existente entre el máximo nivel de agua que puede operar la presa para satisfacer las demandas y el nivel más bajo con que opera una presa.

### **Clasificación ecogeográfica de cuencas hidrográficas**

Se refiere a la descripción y el análisis de los diversos elementos físicos y bióticos que conforman la estructura espacial y funcional de las cuencas y que interactúan en el tiempo, aprovechando e intercambiando materia y energía en procesos geocológicos.

La agrupación de cuencas se basó en el concepto de región geográfica, entendiéndose ésta como un espacio heterogéneo, dotado de unidad a causa de ciertas características, en este caso físicas, dominantes. De esta manera, las cuencas individuales asignados a cada municipio corresponden básicamente a la mayor superficie municipal contenida en la cuenca.

Por su parte, las cuencas regionalizadas asignadas a cada municipio consideran tres criterios: la superficie municipal contenida en la cuenca, la presencia de la cabecera municipal y la concentración de la población; de esta manera, en esta segunda clasificación se diferencian las cuencas agrupadas, las cuales además de cumplir con los 3 criterios señalados deben localizarse dentro de la misma región y subregión hidrológica de acuerdo a la delimitación establecida por la CONAGUA en su mapa de Subregiones Hidrológicas escala 1:4,000,000, y las cuencas individuales, las cuales conforman la cuenca agrupada.

### **Cuerpos de Agua**

Un cuerpo de agua se refiere a la masa o extensión de agua, tal como un lago, mar u océano que cubre parte de la Tierra. En este caso, sólo se considera las aguas interiores, y por lo tanto, como parte de la superficie continental.

### **Eficiencia terminal**

Relación porcentual que resulta de dividir el número de egresados de un nivel educativo determinado, entre el número de estudiantes de nuevo ingreso que entraron al primer grado de ese nivel educativo " $n$ " años antes. Por ejemplo, en el caso de primaria,  $n = 6$ , mientras que en secundaria  $n = 3$ .

### **Equipamiento de viviendas**

Se refiere a la característica de las viviendas particulares habitadas que pueden disponer de bienes tales como radio, televisión, refrigerador, lavadora, automóvil, computadora, teléfono fijo, celular ni Internet.

### **Escolaridad promedio**

Se refiere al número promedio de años aprobados por la población de 15 años y más de edad.

### **Etapas de tratamiento de aguas residuales**

El objetivo del tratamiento primario es eliminar contaminantes por medios físicos, tales como: aceites, grasas, arenas, sólidos gruesos e igualar el pH del agua. El tratamiento secundario tiene como objetivo la eliminación de la materia orgánica biodegradable y los sólidos suspendidos presentes en las aguas residuales de origen municipal e industrial, en la mayoría de los casos incluye la desinfección. Por su parte, en el tratamiento terciario el objetivo es proporcionar una etapa final para remover nutrientes, metales pesados u obtener agua para reusar en los procesos industriales. Esta etapa permite aumentar la calidad del afluente al estándar requerido antes de su descarga al cuerpo receptor (mar, río, lago, campo, etc.).

### **Paredes construidas con materiales ligeros, naturales y precarios**

Se refiere a madera o adobe, barro o bajareque, lámina de asbesto o metálica, carrizo, bambú o palma, material de desecho o lámina de cartón.

### **Tasa de absorción**

Permite conocer el número de egresados de un nivel educativo dado, que logran ingresar al nivel inmediato superior. No obstante, cuando los alumnos de nuevo ingreso a determinado nivel educativo incluyen egresados de otros ciclos escolares, o en su caso de municipios cercanos, el indicador puede ser superior a 100%.

### **Tasa de analfabetismo**

Se refiere al porcentaje de la población de 15 años y más de edad que no sabe leer ni escribir un recado.

### **Tasa de deserción**

Se refiere al porcentaje de alumnos que abandonan las actividades escolares antes de terminar algún grado o nivel educativo.

### **Tasa de reprobación**

Se refiere al cociente número de alumnos aprobados entre alumnos existencias, a esta división restarle uno y multiplicarlo por 100.

### **Techos construidos con materiales ligeros, naturales y precarios**

Se refiere a teja o terrado con viguería, losa de concreto o viguetas con bovedilla; los materiales ligeros, naturales y precarios: lámina metálica, lámina de asbesto, palma, paja, madera o tejamanil, materiales de desecho o lámina de cartón.

### **Unidad de consulta externa**

Establecimiento con personal médico y paramédico organizado, donde pacientes ambulatorios reciben atención médica, pero no dispone de servicios de hospitalización.