

ESTUDIOS REGIONALES PARA LA PLANEACIÓN 2011

REGIÓN HUASTECA BAJA

SECRETARÍA DE FINANZAS Y PLANEACIÓN
SUBSECRETARÍA DE PLANEACIÓN



GOBIERNO DEL
ESTADO DE VERACRUZ



SEFIPLAN
SECRETARÍA DE FINANZAS
Y PLANEACIÓN



adelante



ESTADO
PRÓSPERO

Javier Duarte de Ochoa
Gobernador del Estado

Tomás José Ruiz González
Secretario de Finanzas y Planeación

Fernando Charleston Hernández
Subsecretario de Planeación

Óscar Javier Cárdenas Rodríguez
Director de Planeación y Evaluación para el Desarrollo

Miguel Alberto González Pérez
Subdirector de Análisis y Evaluación

Manuel Emigdio Saldaña Reyes
Subdirector del Sistema Integral de Información

Verónica González Ulín
Ejecutiva de Proyectos del Departamento de Estudios Económicos

Marco Antonio Acosta Sánchez
Analista

Aída Araceli Álvarez López
Analista

Félix David Loreto Bermúdez
Analista

Juan Javier Mora Rivera
Analista

Una tarea fundamental de esta Administración será impulsar un desarrollo regional equilibrado, sustentado en el aprovechamiento de las ventajas comparativas urbanas y rurales, para ofrecer una mayor certidumbre en el desarrollo a todos los ámbitos poblacionales de la Entidad.

Las características de cada región definen su vocación para el desarrollo. Para conocerla, se promoverán ejercicios de análisis y planeación, que basados en esas características definan estrategias concretas. El propósito es complementar una región con otra y así mejorar la competitividad de toda la macro región, a la vez que reducir las diferencias de bienestar entre ellas.

PLAN VERACRUZANO DE DESARROLLO 2011 – 2016

Javier Duarte de Ochoa
Gobernador del Estado

ÍNDICE GENERAL

1. INTRODUCCIÓN	1
2. INFORMACIÓN GEOGRÁFICA Y DE MEDIO AMBIENTE	3
2.1 Aspectos Geográficos	3
2.2 Medio Ambiente	5
3. INFORMACIÓN DEMOGRÁFICA Y SOCIAL	9
3.1 Población	9
3.2 Migración interna.....	12
3.3 Salud	13
3.4 Educación	14
3.5 Empleo	18
3.6 Vivienda	19
3.7 Marginación.....	22
4. INFORMACIÓN ECONÓMICA	26
4.1 Sectores Productivos	26
4.2 Comunicaciones.....	28
4.3 Finanzas Públicas	30
5. GLOSARIO	33

1. INTRODUCCIÓN

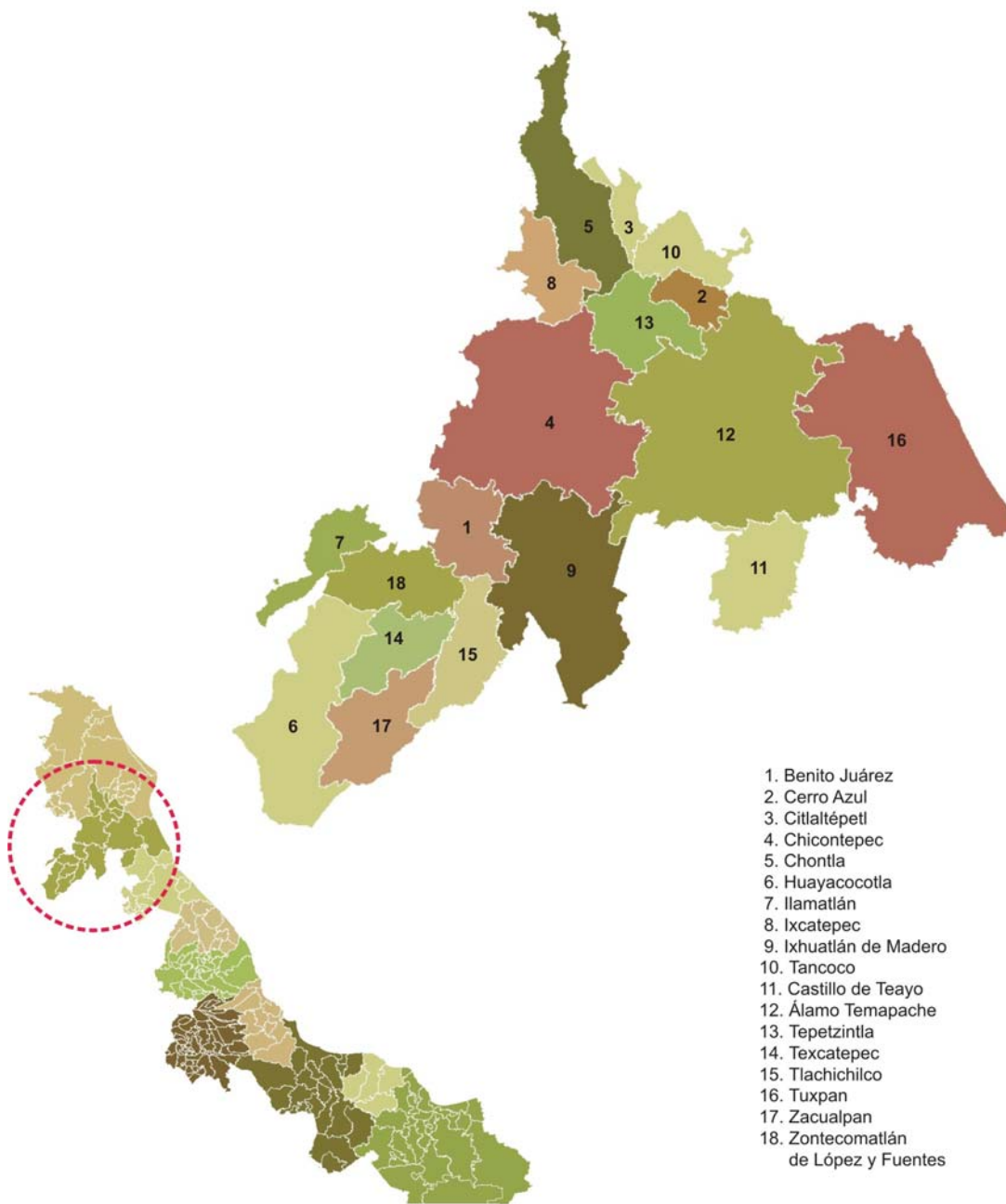
El Plan Veracruzano de Desarrollo 2011 – 2016 (PVD), señala que el desarrollo socioeconómico del Estado presenta desigualdades regionales. Reconoce que las fuertes diferencias entre las diez regiones de la entidad son el principal obstáculo para lograr un desarrollo regional equilibrado. Los fenómenos de polarización y dispersión poblacional, las diferencias existentes en la distribución del ingreso, en el acceso a los servicios de salud y de educación, así como las condiciones de marginación, entre otros factores, muestran los contrastes que dificultan la formulación e implementación de programas y políticas públicas que permitan propagar el progreso técnico y los beneficios del crecimiento económico de manera armoniosa.

Por esta razón, la primera estrategia que establece el PVD en materia de desarrollo regional, es la coordinación entre la planeación, la ejecución y evaluación de los programas y proyectos del Gobierno del Estado, así como de los gobiernos federal y municipales. Por ello, para facilitar las tareas de planeación y orientar el diseño de las políticas necesarias para la consecución de los objetivos establecidos en el PVD en materia de desarrollo regional, la Secretaría de Finanzas y Planeación, a través de la Subsecretaría de Planeación, difunde los *Estudios Regionales para la Planeación*, en los que brinda información estructurada de acuerdo a la temática definida en la *Ley del Sistema Nacional de Información Estadística y Geográfica*.

Este documento se integra con información difundida por el Instituto Nacional de Estadística y Geografía (INEGI), la Comisión Nacional del Agua (CONAGUA), la Secretaría de Agricultura, Ganadería, Desarrollo Rural, Pesca y Alimentación (SAGARPA), la Secretaría de Medio Ambiente y Recursos Naturales (SEMARNAT), Secretaría de Desarrollo Social (SEDESOL) y el Consejo Nacional de Población (CONAPO) en materia geográfica, de medio ambiente, demográfica, social y económica. Las fuentes empleadas para la elaboración de mapas y cuadros incluyen: 1) el Marco Geoestadístico; 2) Las Cuencas Hidrográficas de México; 3) Anuario Estadístico del Estado de Veracruz; 4) Áreas Naturales Protegidas del Estado de Veracruz; 5) Censos de Población y Vivienda y 6) Servicio de Información Agroalimentaria y Pesquera. Asimismo, se utilizan 7) Leyes de Ingresos de los Municipios, para elaborar la parte correspondiente a finanzas públicas.

La regionalización empleada en la elaboración de los Estudios corresponde a las diez regiones definidas en el PVD.

REGIÓN HUASTECA BAJA



Fuente: Elaborado por la Subsecretaría de Planeación, con base en información del Marco Geoestadístico 2010, INEGI.

2. INFORMACIÓN GEOGRÁFICA Y DE MEDIO AMBIENTE

2.1 Aspectos Geográficos

Superficie territorial

La región limita al norte con la región Huasteca Alta, al este con el Golfo de México, al oeste con el Estado de Hidalgo y al sur con el Estado de Puebla y la región Totonaca. Está integrada por 18 municipios (ver cuadro 1): Benito Juárez, Cerro Azul, Citlaltépetl, Chicontepec, Chontla, Huayacocotla, Ilatmatlán, Ixcatepec, Ixhuatlán de Madero, Tancoco, Castillo de Teayo, Álamo Temapache, Tepetzintla, Texcatepec, Tlachichilco, Tuxpan, Zacualpan, Zontecomatlán de López y Fuentes.¹

Esta región abarca una superficie de 7,076 km² (9.9% del territorio estatal). Por su extensión destacan los municipios de Álamo, Tuxpan, Chicontepec e Ixhuatlán, ya que en conjunto concentran el 54.4% del territorio regional (ver cuadro 1).

Ríos y cuencas

El Instituto Nacional de Ecología conjuntamente con el INEGI, han realizado una clasificación ecogeográfica de cuencas hidrográficas, la cual permite avanzar hacia una planeación y atención por cuencas en la región. El cuadro 2 incluye la clasificación antes citada.

Cuadro 1. Superficie territorial, 2010

Municipio	Superficie territorial (Km ²)	Porcentaje del territorio estatal	Porcentaje del territorio regional
Total	7 076	9.9	100.0
Benito Juárez	233	0.3	3.3
Cerro Azul	91	0.1	1.3
Citlaltépetl	81	0.1	1.1
Chicontepec	936	1.3	13.2
Chontla	390	0.5	5.5
Huayacocotla	516	0.7	7.3
Ilatmatlán	155	0.2	2.2
Ixcatepec	177	0.2	2.5
Ixhuatlán de Madero	668	0.9	9.4
Tancoco	156	0.2	2.2
Castillo de Teayo	272	0.4	3.8
Álamo Temapache	1 279	1.8	18.1
Tepetzintla	227	0.3	3.2
Texcatepec	196	0.3	2.8
Tlachichilco	225	0.3	3.2
Tuxpan	966	1.3	13.7
Zacualpan	263	0.4	3.7
Zontecomatlán de López y Fuentes	242	0.3	3.4

Fuente: Elaborado por la Subsecretaría de Planeación, con base en información del Marco Geoestadístico 2010, INEGI.

¹ De aquí en adelante, para hacer referencia a los municipios de Ixhuatlán de Madero, Álamo Temapache y Zontecomatlán de López y Fuentes, sólo se emplearán los nombres de Ixhuatlán, Álamo y Zontecomatlán, respectivamente.

Cuadro 2. Clasificación ecogeográfica de cuencas hidrográficas

Municipio	División municipal de las cuencas		
	Individuales	Regionalizadas	
	Nombre	Agrupada	Individual
Benito Juárez	Río Pánuco	Río Pánuco	Río Pánuco
Cerro Azul	Río Tuxpan (Pantepec)	Río Tuxpan (Pantepec)	Río Tuxpan (Pantepec) Arroyo Chichimeco Arroyo El Ocho Boca San Andres
Citlaltépetl	Río Panuco	Estero Cucharas	Ciénega Grande Estero Cucharas Kilómetro Cien (localidad) Río San Diego Río San Miguel
Chicontepec	Río Pánuco	Río Pánuco	Río Pánuco
Chontla	Río Pánuco	Río Pánuco	Río Pánuco
Huayacocotla	Río Pánuco	Río Tuxpan (Pantepec)	Río Tuxpan (Pantepec)
Ilamatlán	Río Tuxpan (Pantepec)	Río Pánuco	Río Pánuco
Ixcatepec	Río Pánuco	Río Pánuco	Río Pánuco
Ixhuatlán de Madero	Río Tuxpan (Pantepec)	Río Tuxpan (Pantepec)	Río Tuxpan (Pantepec)
Tancoco	Río Tuxpan (Pantepec) Río Tancochín	Estero Cucharas	s/n
Castillo de Teayo	Río Cazones Río Tuxpan (Pantepec)	Río Tuxpan (Pantepec)	Río Tuxpan (Pantepec)
Temapache	Río Tuxpan (Pantepec)	Río Tuxpan (Pantepec)	Río Tuxpan (Pantepec)
Tepetzintla	Río Tuxpan (Pantepec)	Río Tuxpan (Pantepec)	Río Tuxpan (Pantepec)
Texcatepec	Río Tuxpan (Pantepec)	Río Tuxpan (Pantepec)	Río Tuxpan (Pantepec)
Tlachichilco	Río Tuxpan (Pantepec)	Río Tuxpan (Pantepec)	Río Tuxpan (Pantepec)
Túxpan	Río Tuxpan (Pantepec)	Río Tuxpan (Pantepec)	Río Tuxpan (Pantepec)
Zacualpan	Río Tuxpan (Pantepec)	Río Tuxpan (Pantepec)	Río Tuxpan (Pantepec)
Zontecomatlán de López y Fuent	Río Panuco Río Tuxpan (Pantepec)	Río Pánuco	Río Pánuco

Fuente: Elaborado por la Subsecretaría de Planeación con base en INE. 2010. *Las Cuencas Hidrográficas de México. Diagnóstico y Priorización.*

El escurrimiento principal, sin considerar al Pánuco, a nivel región hidrológica, la número 27 y denominada Norte de Veracruz y conformada por 12 cuencas, equivale al 9.8% del total registrado a nivel estatal. Los principales ríos de la región son: Pánuco y Tuxpan.

Según datos de la Comisión Nacional del Agua (CONAGUA), de los 10 ríos principales por vertiente localizados en el Estado, dos se localizan en esta región, el Pánuco y el Tuxpan, los cuales presentan un escurrimiento natural medio superficial equivalente a 22,406 millones de metros cúbicos anualmente (18.5% de los escurrimientos registrados en la entidad). La laguna más importante de la región es la Laguna de Tampamachoco.

2.2 Medio Ambiente

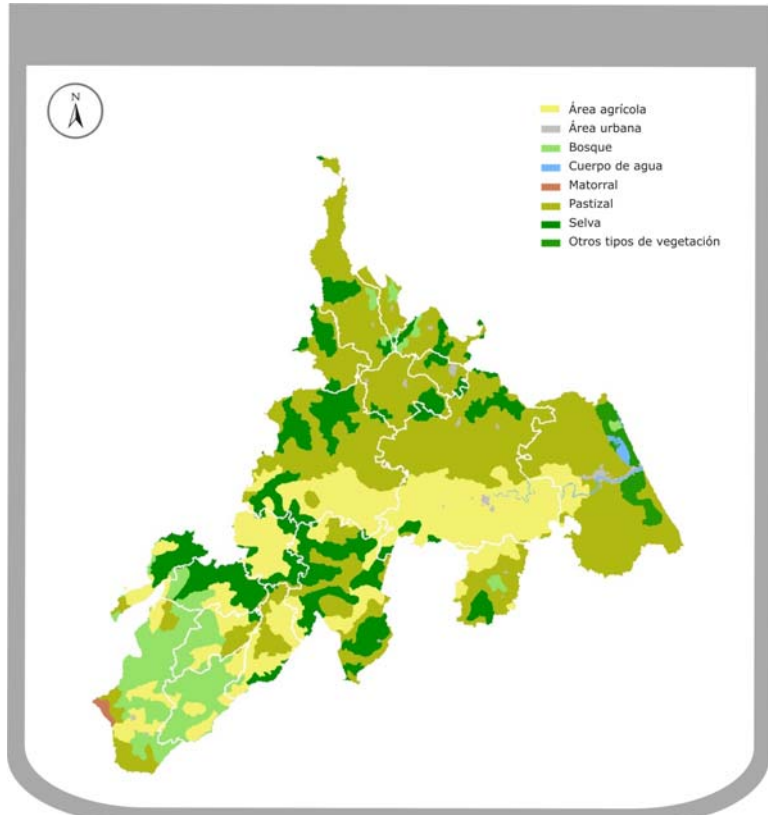
Uso de suelo y vegetación

La región se destaca por su orientación del uso de suelo a actividades del sector primario; más del 70.7% (4,999 km²) de su territorio se destina a actividades agropecuarias como pastizal y agricultura.

Por otra parte, el 5.1% (357 km²) de su superficie es área boscosa, mientras que tan sólo el 0.4% (27 km²) de su superficie es área selvática.

En lo referente a cuerpos de agua, éstos representan el 0.6% de su área total.

Figura 1. Mapa de uso de suelo y vegetación, 2005



Fuente: Elaborado por la Subsecretaría de Planeación, con base en información Topográfica Digital Escala 1:1000000, INEGI.

Fuentes de abastecimiento de agua y tratamiento de aguas residuales

En la región hay un total de 5,496 fuentes de abastecimiento, de las cuales 42 son pozos profundos y 1,005 manantiales, con un volumen promedio de extracción de 27.6 y 30.4 miles de m³, respectivamente. El municipio que concentra el mayor volumen promedio de extracción diario en pozos profundos es Álamo con volumen diario de 26.9 miles de m³ (ver cuadro 3).

En cuanto a la extracción de agua de manantiales, Chicontepec e Ixhuatlán son los municipios de los que se obtiene más agua; la extracción promedio diaria es de 5.3 y 3.8 miles de m³, respectivamente.

Cuadro 3. Fuentes de abastecimiento y volumen promedio diario de extracción de agua, 2009

Municipio	Fuentes de abastecimiento				Volumen promedio diario de extracción (Miles de m ³)			
	Total	Pozo profundo	Manantial	Otros a/	Total	Pozo profundo	Manantial	Otros a/
Total	5 496	42	1 005	4 449	104.5	27.6	30.4	46.5
Benito Juárez	109	5	77	27	3.8	0.0	2.5	1.2
Cerro Azul	48	0	6	42	7.9	0.0	0.2	7.7
Citlaltépetl	74	1	14	59	2.2	0.0	1.4	0.7
Chicontepec	390	13	165	212	10.8	0.5	5.3	5.0
Chontla	94	0	24	70	1.7	0.0	0.6	1.1
Huayacocotla	164	0	149	15	3.8	0.0	2.9	0.9
Ilamatlán	26	0	24	2	0.9	0.0	0.7	0.2
Ixcatepec	53	0	17	36	1.8	0.0	0.9	0.9
Ixhuatlán de Madero	416	0	119	297	8.7	0.0	3.8	4.8
Tancoco	48	0	21	27	1.3	0.0	1.0	0.3
Castillo de Teayo	205	3	4	198	2.4	0.2	0.3	1.9
Álamo Temapache	1 822	19	58	1 745	41.3	26.9	1.5	12.9
Tepetzintla	81	0	15	66	3.0	0.0	2.5	0.6
Texcatepec	42	0	42	0	1.8	0.0	1.8	0.0
Tlachichilco	91	0	52	39	2.0	0.0	1.5	0.5
Tuxpan	1 602	1	8	1 593	7.5	NS	0.1	7.5
Zacualpan	78	0	78	0	1.8	0.0	1.8	0.0
Zontecomatlán								
de López y Fuentes	153	0	132	21	1.7	0.0	1.6	0.2

a/ Comprende: arroyos, esteros, galerías, lagunas, norias, pozas, presas y ríos.

Fuente: Elaborado por la Subsecretaría de Planeación, con base en información del *Anuario Estadístico de Veracruz de Ignacio de la Llave, 2010*. INEGI.

En lo que se refiere a las descargas de aguas residuales, éstas son atendidas con 13 plantas de tratamiento, tanto públicas como privadas. No obstante, en su mayoría responden a un volumen de tratamiento primario y secundario,² el cual requiere de un tratamiento final (terciario) para aumentar la calidad del afluente al estándar requerido antes de su descarga al cuerpo receptor (mar, río, lago, campo, etc.).

El volumen de aguas tratadas anualmente es de 3.2 millones de m³.

Cuadro 4. Plantas de tratamiento, capacidad instalada y volumen de tratamiento de agua residual, 2009

Municipio	Plantas de tratamiento	Capacidad instalada (litros por segundo)	Volumen tratado (millones de metros cúbicos)
Total	13	290.3	3.2
Cerro Azul	2	8.0	0.0
Castillo de Teayo	2	21.0	0.1
Álamo Temapache	5	8.3	0.1
Tuxpan	4	253.0	3.1

Fuente: Elaborado por la Subsecretaría de Planeación, con base en información del *Anuario Estadístico de Veracruz de Ignacio de la Llave, 2010*. INEGI.

² El objetivo del tratamiento primario es eliminar contaminantes por medios físicos, tales como: aceites, grasas, arenas, sólidos gruesos e igualar el pH del Agua. El tratamiento secundario tiene como objetivo la eliminación de la materia orgánica biodegradable y los sólidos suspendidos presentes en las aguas residuales de origen municipal e industrial, en la mayoría de los casos incluye la desinfección. Por su parte, en el tratamiento terciario el objetivo es proporcionar una etapa final para remover nutrientes, metales pesados u obtener agua para reusar en los procesos industriales. Esta etapa permite aumentar la calidad del afluente al estándar requerido antes de su descarga al cuerpo receptor (mar, río, lago, campo, etc.).

Manejo de residuos sólidos

Todos los municipios de la región cuentan con tiraderos de basura o rellenos sanitarios. En total se tienen 16 tiraderos a cielo abierto y cuatro rellenos sanitarios, ubicados en los municipios de: Cerro Azul, Huayacocotla, Álamo y Tuxpan (ver cuadro 5).

Los 20 depósitos de basura y desechos almacenan un volumen de basura estimado en 149 mil toneladas anuales, lo que equivale a 408 toneladas diarias, o 744 gramos por persona al día.³

Cuadro 5. Tiraderos de basura a cielo abierto y rellenos sanitarios, 2009

Municipio	Tiraderos de basura a cielo abierto	Rellenos sanitarios	Volumen de generación anual de basura (Miles de toneladas)
Total	16	4	149
Benito Juárez	1	0	4
Cerro Azul	0	1	8
Citlaltépetl	1	0	3
Chicotepec	2	0	16
Chontla	1	0	4
Huayacocotla	0	1	5
Ilamatlán	1	0	4
Ixcatepec	1	0	4
Ixhuatlán de Madero	1	0	4
Tancoco	1	0	2
Castillo de Teayo	1	0	5
Álamo Temapache	0	1	32
Tepetzintla	1	0	4
Texcatepec	1	0	2
Tlachichilco	1	0	3
Tuxpan	0	1	44
Zacualpan	1	0	2
Zontecomatlán de López y Fuentes	2	0	3

Fuente: Elaborado por la Subsecretaría de Planeación, con base en información del Anuario Estadístico de Veracruz de Ignacio de la Llave, 2010. INEGI.

Incendios forestales

En 2009 se registraron 11 incendios forestales, 10 en el municipio de Huayacocotla y uno en Zacualpan con una superficie siniestrada de 55 y 2.5 hectáreas, respectivamente.

Denuncias ambientales, verificación vehicular y licencias ambientales

Se recibieron 19 denuncias en materia ambiental. De éstas, las incidencias más altas se registraron en forestal, con 9 denuncias, y agua y suelo con 3 denuncias cada uno. Los municipios que registraron el mayor número de denuncias fueron Huayacocotla y Álamo con 4 cada uno.

Para el control de la contaminación atmosférica emitida por vehículos automotores, la región cuenta con 7 centros de verificación vehicular, (1 centro por cada 94,487 vehículos de motor registrados en circulación).⁴ A nivel municipal, el mayor número de centros de verificación (57.1%) se concentran en el municipio de Tuxpan con 4 centros.

La región cuenta con 9 licencias ambientales de funcionamiento (LAF), expedidas a establecimientos industriales de competencia estatal, que emiten o pueden emitir gases y/o partículas contaminantes a la atmósfera, ya sean sólidas o líquidas. Por su parte, los únicos municipios con LAF's vigentes son Tuxpan con 7 y Álamo con 2.

³ Cálculos realizado por la Subsecretaría de Planeación, con base en información del Censo de Población y Vivienda, 2010. INEGI.

⁴ De aquí en adelante se empleará el término vehículo para hacer referencia a vehículos de motor registrados en circulación.

Reforestación

Respecto a las acciones de reforestación con el programa ProÁrbol, se reporta que las unidades vegetales establecidas produjeron, en 2009, un total de 1,555,889 plantas de vivero, mientras que la superficie reforestada fue de 2,123 hectáreas.

A nivel municipal, la mayor producción en las unidades vegetales establecidas en la región se reportó en los municipios de Zacualpan (441,475 plantas) y Chicontepec (337,489 plantas). Mientras que en el caso de 6 municipios de la región no se reportó producción alguna.

Por su parte, los municipios con mayor superficie reforestada con planta de vivero son Chicontepec y Zacualpan con 541 y 432 hectáreas, respectivamente. Por el contrario, en el caso de 6 municipios de la región no se reportó reforestación con el programa ProÁrbol.

Áreas naturales protegidas

En la región no se localizan Áreas Naturales Protegidas (ANP) de control federal; no obstante, en el caso de las ANP de control estatal, se tiene registrada la Sierra de Otontepec, la cual se extiende por los municipios de Cerro Azul, Ixcatepec, Tepetzintla, Chontla, Citlaltépetl, Tantima, Tancoco y Chicontepec con una superficie de 15,152 hectáreas.

**Cuadro 6. Área natural protegida de control estatal
Al 31 de diciembre de 2009**

Fecha de decreto	Zonas sujetas a conservación ecológica	Superficie (ha)	Latitud Norte		Latitud oeste	
			Grados	Minutos	Grados	Minutos
02-III-2005	Sierra de Otontepec	15 152	21	19	97	58

Fuente: Elaborado por la Subsecretaría de Planeación, con base en información de la SEDESMA, CGMA. 2010. Áreas Naturales Protegidas del Estado de Veracruz. 2009 8 ags.

En el caso de Reservas Privadas y Campesinas de Conservación (RPCC), de las 22 que se reportan en la Entidad, sólo una corresponde a la región, la cual abarca una superficie de 122 hectáreas, esto es el 1.7% de la superficie estatal de RPCC (ver cuadro 7).

**Cuadro 7. Reserva campesina de conservación
Al 31 de diciembre de 2009**

Fecha de certificación	Reservas campesinas de conservación	Superficie (ha)	Latitud Norte		Latitud oeste	
			Grados	Minutos	Grados	Minutos
19/11/2002	Barra de Galindo	122	20	57	97	24

Fuente: Elaborado por la Subsecretaría de Planeación, con base en información de las Áreas Naturales Protegidas del Estado de Veracruz, 2010. CGMA. SEDESMA.

3. INFORMACIÓN DEMOGRÁFICA Y SOCIAL

3.1 Población

Los resultados del *Censo de Población y Vivienda 2010*,⁵ indican que la población total de la región es de 549,016 personas, de las cuales 268,369 (48.9%) son hombres y 280,647 mujeres (51.1%). Para la década de 2000 – 2010, la tasa de crecimiento media anual (TCMA) de la población fue de 0.38%. Los municipios con las mayores TCMA's fueron Texcatepec con 1.57%; Huayacocotla con 1.34% y Tuxpan con 1.21%. En contraste, 7 municipios registraron tasas negativas (ver cuadro 8).

En el lustro de 2005 – 2010, la población de la región aumentó a una tasa de 0.78%. Los municipios con mayores TCMA's en este periodo son Texcatepec con una tasa de 1.88%, seguido por Huayacocotla con 1.55% y Tuxpan con 1.38%. Por su parte, los municipios con los menores crecimientos fueron Ixcatepec, Tancoco y Citlaltépetl, cuyas tasas no superan al 0.2%, así como Chicontepec que registró tasa negativa (-0.15%).

Cuadro 8. Población y tasa de crecimiento media anual 2000, 2005 y 2010

Municipio	Población 2000					Población 2005					Población 2010					Crecimientos (%)		
	Total	H	M	H (%)	M (%)	Total	H	M	H (%)	M (%)	Total	H	M	H (%)	M (%)	00/05	00/10	05/10
Total	527 740	258 981	268 759	49.1	50.9	529 419	258 152	271 267	48.8	51.2	549 016	268 369	280 647	48.9	51.1	0.06	0.38	0.78
Benito Juárez	16 237	7 972	8 265	49.1	50.9	16 446	8 028	8 418	48.8	51.2	16 692	8 142	8 550	48.8	51.2	0.23	0.27	0.32
Cerro Azul	24 729	11 719	13 010	47.4	52.6	24 739	11 752	12 987	47.5	52.5	25 801	12 260	13 541	47.5	52.5	0.01	0.41	0.90
Citlaltépetl	11 268	5 574	5 694	49.5	50.5	11 013	5 420	5 593	49.2	50.8	11 081	5 418	5 663	48.9	51.1	-0.40	-0.16	0.13
Chicontepec	58 735	28 728	30 007	48.9	51.1	55 373	26 874	28 499	48.5	51.5	54 982	26 729	28 253	48.6	51.4	-1.03	-0.64	-0.15
Chontla	15 072	7 576	7 496	50.3	49.7	14 549	7 269	7 280	50.0	50.0	14 688	7 349	7 339	50.0	50.0	-0.62	-0.25	0.20
Huayacocotla	18 093	8 876	9 217	49.1	50.9	19 313	9 316	9 997	48.2	51.8	20 765	10 014	10 751	48.2	51.8	1.16	1.34	1.55
Ilamatlán	12 956	6 155	6 801	47.5	52.5	13 319	6 395	6 924	48.0	52.0	13 575	6 423	7 152	47.3	52.7	0.49	0.45	0.41
Ixcatepec	12 863	6 369	6 494	49.5	50.5	12 664	6 275	6 389	49.5	50.5	12 713	6 340	6 373	49.9	50.1	-0.27	-0.11	0.08
Ixhuatlán de Madero	49 216	24 296	24 920	49.4	50.6	48 609	23 781	24 828	48.9	51.1	49 820	24 351	25 469	48.9	51.1	-0.22	0.12	0.52
Tancoco	6 254	3 089	3 165	49.4	50.6	5 844	2 875	2 969	49.2	50.8	5 873	2 867	3 006	48.8	51.2	-1.19	-0.61	0.11
Castillo de Teayo	19 551	9 861	9 690	50.4	49.6	18 424	9 157	9 267	49.7	50.3	18 663	9 334	9 329	50.0	50.0	-1.04	-0.45	0.27
Álamo Temapache	102 946	51 026	51 920	49.6	50.4	100 790	49 382	51 408	49.0	51.0	104 499	51 618	52 881	49.4	50.6	-0.37	0.15	0.77
Tepezintla	13 754	6 797	6 957	49.4	50.6	13 672	6 747	6 925	49.3	50.7	13 949	6 918	7 031	49.6	50.4	-0.11	0.14	0.43
Texcatepec	9 051	4 638	4 413	51.2	48.8	9 733	4 764	4 969	48.9	51.1	10 627	5 149	5 478	48.5	51.5	1.29	1.57	1.88
Tlachichilco	11 067	5 528	5 539	50.0	50.0	10 729	5 175	5 554	48.2	51.8	11 276	5 563	5 713	49.3	50.7	-0.55	0.18	1.06
Tuxpan	126 616	61 156	65 460	48.3	51.7	134 394	65 207	69 187	48.5	51.5	143 362	69 764	73 598	48.7	51.3	1.06	1.21	1.38
Zacualpan	6 993	3 474	3 519	49.7	50.3	6 717	3 253	3 464	48.4	51.6	6 784	3 262	3 522	48.1	51.9	-0.71	-0.29	0.21
Zonitcomatlán de López y Fuentes	12 339	6 147	6 192	49.8	50.2	13 091	6 482	6 609	49.5	50.5	13 866	6 868	6 998	49.5	50.5	1.05	1.14	1.23

Fuente: Elaborado por la Subsecretaría de Planeación, con base en información del Censo de Población y Vivienda, 2010. INEGI.

En cuanto a la estructura de la población por grupos quinquenales de edad, los datos del Censo 2010 muestran que la mayoría de los habitantes están incluidos en el rango de 15 a 19 años de edad (10.9% de la población total). Al analizar los grupos de edad por sexo, tanto la mayoría de población masculina como de la femenina caen en este mismo rango, con el 5.5 y 5.4%, respectivamente (ver figura 2). Por su parte, la población de adultos de 60 años y más, representa el 12.6% del total (6.1% hombres y 6.5% mujeres).

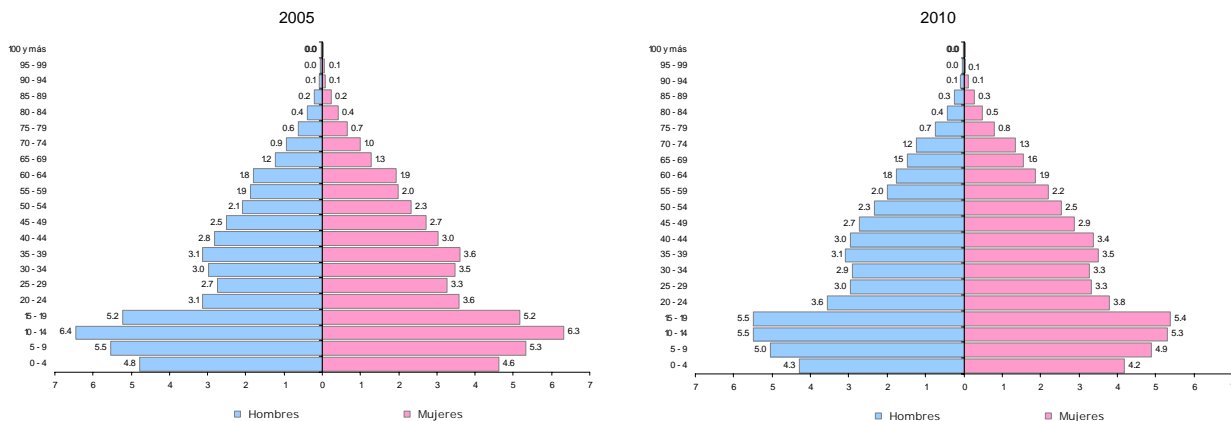
Durante los años 2005 y 2010, se observa que la estructura poblacional ha evolucionado hacia una población más envejecida (ver figura 2). Para 2010 la pirámide presenta una base reducida (con una disminución de 0.9 puntos porcentuales en el grupo de 0 a 4 años con respecto a 2005), que muestra en 2005 a la población de 10 a 14 años, y en 2010, a la de 15 a 19 años, como mayoritarias. Destaca que de 2005 a

⁵ De aquí en adelante "Censo 2010".

2010 la población en edad productiva, la que va de 15 a 64 años, ascendió 2.5 puntos porcentuales (de 59.4 a 61.9%). Así también, las franjas etarias referidas entre 60 a 89 años registraron en el lustro mencionado un incremento de 1.6 puntos porcentuales.

Cabe señalar, que poco más de 32 mil habitantes, el 5.9% de la región, tienen 70 años o más. Los municipios con mayor población en este grupo de edad, como proporción de su población total son: Tancoco, Chicontepec, Citlaltépetl y Chontla, con alrededor de 8 adultos mayores de 70 años por cada 100 habitantes.

Figura 2. Pirámides poblacionales, 2005 y 2010



Fuente: Elaborada por la Subsecretaría de Planeación, con base en información del Censo de Población y Vivienda 2010 y II Censo de Población y Vivienda, 2005. INEGI.

Cuadro 9. Población rural y urbana, 2010

Municipio	Población			Porcentaje	
	Total	Rural	Urbana	Rural	Urbana
Total	549 016	350 639	198 377	63.9	36.1
Benito Juárez	16 692	16 692	0	100.0	0.0
Cerro Azul	25 801	3 533	22 268	13.7	86.3
Citlaltépetl	11 081	6 076	5 005	54.8	45.2
Chicontepec	54 982	50 463	4 519	91.8	8.2
Chontla	14 688	14 688	0	100.0	0.0
Huayacocotla	20 765	15 554	5 211	74.9	25.1
llamatlán	13 575	13 575	0	100.0	0.0
Ixcatepec	12 713	8 738	3 975	68.7	31.3
Ixhuatlán de Madero	49 820	46 467	3 353	93.3	6.7
Tancoco	5 873	5 873	0	100.0	0.0
Castillo de Teayo	18 663	14 366	4 297	77.0	23.0
Álamo Temapache	104 499	68 334	36 165	65.4	34.6
Tepetzintla	13 949	8 783	5 166	63.0	37.0
Texcatepec	10 627	10 627	0	100.0	0.0
Tlachichilco	11 276	11 276	0	100.0	0.0
Tuxpan	143 362	34 944	108 418	24.4	75.6
Zacualpan	6 784	6 784	0	100.0	0.0
Zontecomatlán					
de López y Fuentes	13 866	13 866	0	100.0	0.0

Fuente: Elaborado por la Subsecretaría de Planeación, con base en información del Censo de Población y Vivienda, 2010. INEGI.

La población rural fue de 350,639 habitantes (63.9%) y la urbana de 198,377 (36.1%), respectivamente. Destaca que la población urbana, aquella que vive en localidades con 2,500 o más habitantes, se concentra en apenas 15 de las 1,975 localidades; lo que muestra una gran dispersión de la población, ya que la población rural se encuentra distribuida en las 1,960 restantes, lo que equivale, en promedio, a 179 personas por localidad.

Ocho municipios concentran 100% de su población en zona rural, estos son: Benito Juárez, Chontla, Ilimatlán, Tancoco, Texcatepec, Tlachichilco, Zacualpan y Zontecomatlán. En contraste, los municipios con mayor población en localidades urbanas son Cerro Azul con el 86.3%, Tuxpan con 75.6% y Citlaltépetl con 45.2%.

Cuadro 10. Población hablante de lengua indígena, 2010

Municipio	Población total de 3 años y más	Población de 3 años y más hablante de lengua indígena		Población en hogares indígenas a/
		Absolutos	Porcentaje	
Total	518 287	146 009	28.2	208 748
Benito Juárez	15 847	13 676	86.6	16 140
Cerro Azul	24 555	393	1.6	976
Citlaltépetl	10 511	1 955	18.6	4 202
Chicontepec	52 702	37 001	70.4	48 318
Chontla	14 030	3 145	22.4	7 066
Huayacocotla	19 522	934	4.8	1 686
Ilamatlán	12 742	11 061	86.9	12 688
Ixcatepec	12 188	6 327	52.1	10 173
Ixhuatlán de Madero	47 406	33 424	70.6	44 178
Tancoco	5 607	616	11.0	1 271
Castillo de Teayo	17 715	1 635	9.2	4 216
Temapache	98 896	8 178	8.3	19 103
Tepetzintla	13 294	2 005	15.1	4 454
Texcatepec	9 897	7 276	73.8	8 759
Tlachichilco	10 659	5 439	51.3	7 051
Tuxpam	133 360	2 388	1.8	5 928
Zacualpan	6 401	65	1.0	159
Zontecomatlán de López y Fuentes	12 955	10 491	81.2	12 380

a/ Se refiere a la población en hogares donde el jefe o jefa de familia habla alguna lengua indígena.

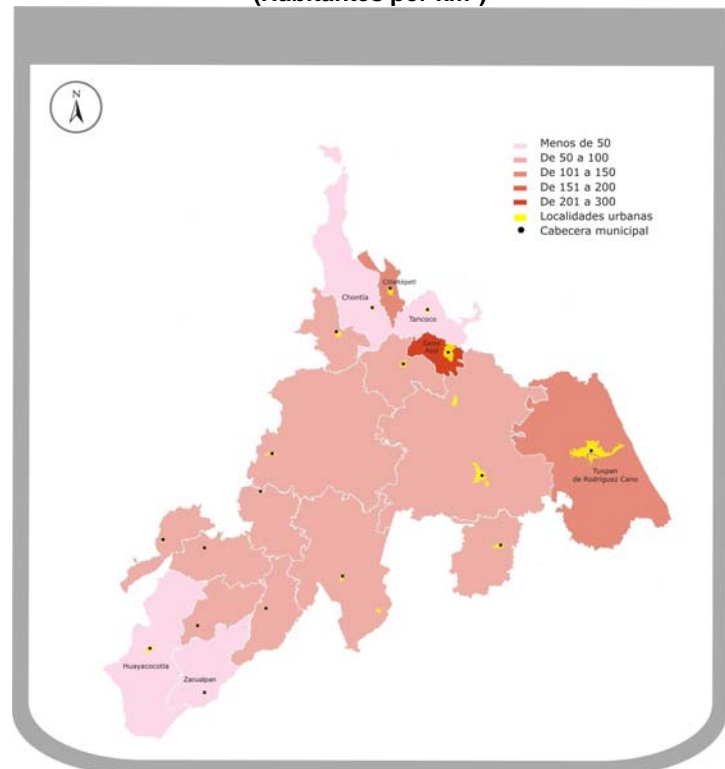
Fuente: Elaborado por la Subsecretaría de Planeación, con base en información del Censo de Población y Vivienda, 2010. INEGI.

Por su parte, el 28.2% la población de 3 años y más habla alguna lengua indígena (146,009 personas). El 51.3% son mujeres y 48.7% hombres. El 11.4% de los hablantes de lengua indígena no habla español (ver cuadro 10).

Asimismo, se identificó que en los hogares indígenas, es decir, aquél donde el jefe o jefa del hogar es hablante de lengua indígena, habitan 208,748 personas.

Destaca que los municipios con mayor porcentaje de población hablante de lengua indígena son: Ilamatlán (86.9%), Benito Juárez (86.6%) y Zontecomatlán (81.2%).

Figura 3. Mapa de densidad de población, 2010 (Habitantes por km²)



Fuente: Elaborado por la Subsecretaría de Planeación, con base en información del Censo de Población y Vivienda 2010. INEGI.

Los municipios con mayor densidad poblacional de la región son Cerro Azul y Tuxpam con 284 y 148 habitantes por km²; seguido por Citlaltépetl con 136 habitantes por km².

Los menos densamente poblados son Zacualpan con 26, Chontla y Tancoco con 38 habitantes por km², cada uno.

3.2 Migración interna

De acuerdo con el Censo 2010, la población de 5 años y más era de 498,805; de éstos, poco más de 22 mil personas (el 4.5%) no vivía en la entidad en 2005. El 90.5% de la población que no residió en Veracruz antes de ese año, llegó principalmente, de otros estados como Tamaulipas (30.9%), México (17.2%) y el Distrito Federal (14.5%); en tanto que del extranjero arribaron el 9.5% de los migrantes.

Tuxpan es el municipio que, en términos absolutos, recibió más migrantes, con un total de 7,162 personas, seguido por Álamo con 4,855. Adicionalmente, el 34.4% de la población proveniente de Tamaulipas que llegó a esta región tenía como destino el municipio de Tuxpan.

Por otra parte, como porcentaje de su población de 5 años y más, los municipios que en términos proporcionales más migrantes recibieron fueron Tancoco con el 6.7% y Citlaltépetl con el 6.2%. En ambos casos, la población migrante proviene principalmente de Tamaulipas. Adicionalmente, los municipios que mayor cantidad de migrantes extranjeros recibieron fueron Álamo, Tuxpan, Tlachichilco, Huayacocotla y Castillo de Teayo (ver cuadro 11).

Cuadro 11. Población de 5 años y más por lugar de residencia en junio de 2005 según municipio de residencia en 2010.

Municipio de residencia habitual	Población de 5 años y más total	Lugar de residencia en junio de 2005				No Especificado
		En la entidad	En otra entidad	En los Estados Unidos de America	En otro país	
Total	498 805	474 662	20 230	2 035	77	1 801
Benito Juárez	15 212	14 844	257	24	0	87
Cerro Azul	23 710	22 311	1 270	33	2	94
Citlaltépetl	10 093	9 442	574	55	0	22
Chicotepec	50 961	49 525	1 248	50	1	137
Chontla	13 560	12 888	600	26	0	46
Huayacocotla	18 590	17 415	853	199	1	122
llamatlán	12 090	11 766	258	45	0	21
Ixcatepec	11 793	11 229	459	38	0	67
Ixhuatlán de Madero	45 644	44 180	1 243	35	0	186
Tancoco	5 438	5 058	351	13	0	16
Castillo de Teayo	17 102	16 155	736	188	1	22
Álamo Temapache	95 142	89 773	4 326	525	4	514
Tepetzintla	12 822	12 137	629	24	1	31
Texcatepec	9 369	9 105	141	88	1	34
Tlachichilco	10 182	9 696	222	227	0	37
Tuxpan	128 807	121 358	6 748	349	65	287
Zacualpan	6 100	5 850	152	62	0	36
Zontecomatlán de López y Fuentes	12 190	11 930	163	54	1	42

Fuente: Elaborado por la Subsecretaría de Planeación, con base en información del Censo de Población y Vivienda, 2010. INEGI.

3.3 Salud

Población derechohabiente

De acuerdo con el Censo 2010, de los poco más de 549 mil habitantes en la región, el 54.5% (296,305 de personas) eran derechohabientes a servicios de salud, ya sea por una institución pública o privada (en 2005 sólo el 27.3% era derechohabiente a servicios de salud). Los municipios con mayor porcentaje de población derechohabiente son Zontecomatlán con 82.6% e Ixcatepec con 78.7%. En contraparte, en Benito Juárez el 81.0% de su población no tiene derechohabiencia a servicios de salud, mientras que en Texcatepec el porcentaje es del 74.6 y en Ilimatlán de 71.9.

Por otro lado, las instituciones que más población derechohabiente tienen afiliada son: el Seguro Popular con el 54.8% de la población que cuenta servicios de salud y el IMSS con el 27.7%.

Cuadro 12. Población derechohabiente a servicios de salud, 2010

Municipio	Derechohabiente a/								No derechohabiente	No especificado
	Total	IMSS	ISSSTE	ISSSTE estatal	Pemex, Defensa o Marina	Seguro Popular o para una Nueva Generación	Institución privada	Otra institución		
Total	296 305	82 113	26 920	1 140	21 803	162 519	1 919	2 513	247 206	5 505
Benito Juárez	3 154	688	537	8	19	1 908	10	2	13 480	58
Cerro Azul	18 053	3 041	2 473	73	5 668	6 862	87	103	7 605	143
Citlaltépetl	4 310	304	350	9	15	3 508	31	101	6 703	68
Chicontepec	18 344	3 293	2 659	409	221	11 696	46	150	36 458	180
Chontla	6 365	499	352	26	153	5 322	13	40	8 301	22
Huayacocotla	10 755	1 166	874	16	15	8 678	26	21	9 757	253
Ilimatlán	3 778	426	168	52	2	3 059	47	31	9 684	113
Ixcatepec	9 934	3 531	301	18	66	5 789	138	113	2 693	86
Ixhuatlán de Madero	29 418	5 310	1 779	200	113	21 988	44	97	20 261	141
Tancoco	3 132	450	140	1	173	2 344	4	44	2 713	28
Castillo de Teayo	10 515	2 492	572	3	143	7 296	33	8	8 042	106
Álamo Temapache	56 795	10 857	3 788	93	1 491	40 101	166	615	47 103	601
Tepetzintla	9 389	464	784	15	236	7 877	39	26	4 536	24
Texcatepec	2 681	953	148	12	1	1 566	6	5	7 870	76
Tlachichilco	5 400	1 751	201	33	4	3 384	10	32	5 815	61
Tuxpan	89 721	38 379	11 616	149	13 479	25 340	1 182	1 079	50 304	3 337
Zacualpan	3 265	1 298	100	18	2	1 838	6	4	3 502	17
Zontecomatlán de López y Fuentes	11 296	7 211	78	5	2	3 963	31	42	2 379	191

a/ La suma de los derechohabientes en las distintas instituciones de salud puede ser mayor al total por aquella población que tiene derecho a este servicio en más de una institución de salud.

Fuente: Elaborado por la Subsecretaría de Planeación, con base en información del Censo de Población y Vivienda, 2010. INEGI.

Unidades médicas y personal de salud

Cuadro 13. Unidades y personal médico de las instituciones públicas de salud, 2009

Municipio	Unidades de consulta externa	Unidades de hospitalización	Personal médico	Médicos por cada mil habitantes
Total	197	10	708	1.3
Benito Juárez	7	0	14	0.8
Cerro Azul	6	2	73	2.8
Citlaltépetl	3	0	6	0.5
Chicontepec	27	1	53	1.0
Chontla	7	0	11	0.7
Huayacocotla	16	1	44	2.1
Ilamatlán	7	0	11	0.8
Ixcatepec	6	0	12	0.9
Ixhuatlán de Madero	22	1	45	0.9
Tancoco	3	0	7	1.2
Castillo de Teayo	8	0	13	0.7
Álamo Temapache	31	0	50	0.5
Tepetzintla	6	0	10	0.7
Texcatepec	6	0	2	0.2
Tlachichilco	9	0	13	1.2
Tuxpan	19	5	324	2.3
Zacualpan	7	0	9	1.3
Zontecomatlán de López y Fuentes	7	0	11	0.8

Fuente: Elaboración de la Subsecretaría de Planeación, con base en información del *Anuario Estadístico de Veracruz de Ignacio de la Llave, 2010*. INEGI.

La región cuenta con 197 unidades de consulta externa y 10 unidades de hospitalización, atendidas por 708 médicos. En promedio, hay 1.3 médicos por cada 1,000 habitantes. Los municipios que concentran la mayor parte del personal médico son Tuxpan y Cerro Azul, con 45.8 y 10.3%, respectivamente.

Los municipios que más médicos por cada mil habitantes tienen son Cerro Azul con 2.8, Tuxpan con 2.3 y Huayacocotla con 2.1 médicos. En el otro extremo se encuentra el municipio de Texcatepec, con apenas un médico por cada 5,000 habitantes.

3.4 Educación⁶

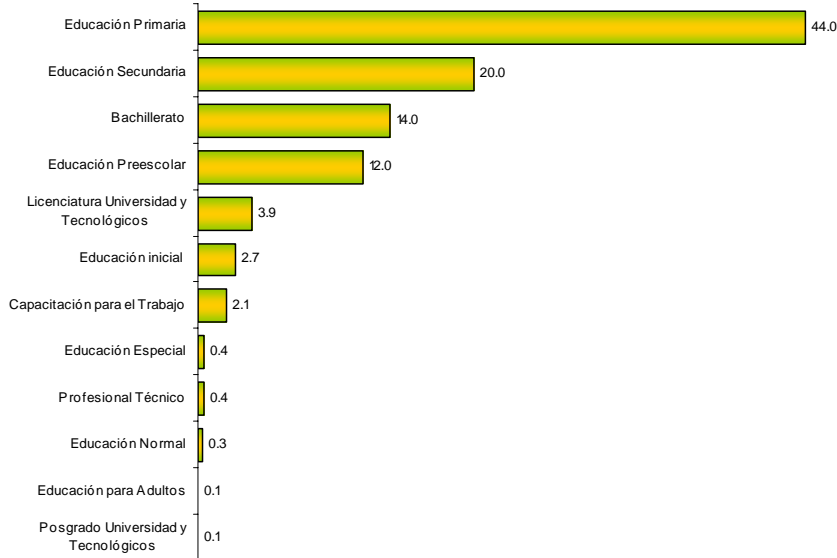
Matrícula escolar en todos los niveles educativos

Durante el ciclo escolar 2009 – 2010 se registraron en todos los niveles educativos, poco más 175 mil alumnos, atendidos en 2,516 escuelas por 9,942 docentes. (ver cuadro 14).

Por nivel educativo destaca que el 44.0% de la matrícula total se encuentra en primaria, el 20.0% en secundaria, el 14.0% cursa bachillerato y el 12.0% en preescolar. Por su parte, los niveles de educación para adultos y posgrado universitario y tecnológico representan una proporción poco significativa en la matrícula escolar, apenas el 0.2% en conjunto. De la misma manera, en educación especial destaca que la matrícula también es poco significativa, con poco más de 700 alumnos (0.4% de la matrícula escolar total), localizados en 9 municipios, principalmente en Tuxpan, Cerro Azul, Benito Juárez, Chicontepec y Álamo, en donde se dispone de 17 de los 21 centros educativos de este nivel.

⁶ Las cifras e indicadores educativos de esta subsección se refieren al ciclo escolar 2009 – 2010.

Figura 4. Matrícula escolar por niveles educativos
Ciclo escolar 2009-2010
(Porcentaje)



Fuente: Elaborada por la Subsecretaría de Planeación, con base en información del Anuario Estadístico 2010-2011, SEV.

Cuadro 14. Escuelas, docentes y alumnos, ciclo escolar 2009/2010

Municipio	Escuelas	Docentes	Alumnos
Total	2 516	9 942	175 467
Benito Juárez	106	350	6 416
Cerro Azul	67	520	9 915
Citlaltépetl	47	195	3 522
Chicontepec	404	1 235	19 294
Chontla	78	271	5 118
Huayacocotla	112	343	6 582
Ilamatlán	70	231	4 763
Ixcatepec	68	255	4 343
Ixhuatlán de Madero	277	944	16 693
Tancoco	30	82	1 304
Castillo de Teayo	89	333	6 162
Álamo Temapache	449	1 826	31 819
Tepetzintla	52	231	4 327
Texcatepec	48	154	3 703
Tlachichilco	73	215	3 683
Tuxpan	401	2 385	40 789
Zacualpan	58	120	2 045
Zontecomatlán de López y Fuentes	87	252	4 989

Fuente: Elaborado por la Subsecretaría de Planeación, con base en información del Anuario Estadístico 2010-2011. SEV.

Indicadores educativos⁷

La escolaridad promedio de la región es de 6.4 años. Los tres municipios con más alto grado de escolaridad son Cerro Azul (9.1 años), Tuxpan (8.8 años) y Álamo (7.1 años). En lo que se refiere a analfabetismo, la tasa promedio en la región se ubica en 14.8%.

⁷ Estos indicadores en particular, se refieren a información del Censo de Población y Vivienda 2010.

Primaria

La matrícula total en primaria es de poco más de 77 mil alumnos; Tuxpan, Álamo e Ixhuatlán son los municipios que concentran la mayor parte de alumnos en este nivel. Respecto a la tasa de reprobación, ésta fluctúa entre el 12.0% en el municipio de Tlachichilco y el 3.5% en Cerro Azul, mientras que la tasa promedio es del 7.3%. La tasa de deserción es del 1.5%; también muestra una alta disparidad, en Tlachichilco la tasa es de apenas 0.5% y en el municipio de Tuxpan es 7 veces más alta (3.5%). La eficiencia terminal en la región es relativamente alta (95.0%); la menor tasa de eficiencia terminal se observa en Texcatepec, donde 81 alumnos de cada 100 finalizaron sus estudios de primaria, mientras que en los municipios de Benito Juárez, Citlaltépetl, Chicontepec, Ixcatepec, Ixhuatlán, Tepetzintla, Tlachichilco, Tuxpan y Zontecomatlán, todos los que ingresaron a primaria la concluyeron.

**Cuadro 15. Indicadores educativos en el nivel primaria
Ciclo escolar 2009-2010**

Municipio	Escuelas	Docentes	Alumnos	Tasa de deserción (%)	Tasa de reprobación (%)	Tasa de eficiencia terminal (%)
Total	1 045	4 279	77 162	1.5	7.3	95.0
Benito Juárez	43	152	2 915	0.9	7.8	100.0
Cerro Azul	29	158	2 924	3.4	3.5	95.6
Citlaltépetl	22	100	1 829	1.2	6.7	100.0
Chicontepec	173	548	7 219	1.1	5.7	100.0
Chontla	32	125	2 354	1.2	10.9	91.9
Huayacocotla	55	163	3 336	1.6	7.0	95.6
Ilamatlán	26	119	2 456	1.5	9.9	87.5
Ixcatepec	27	114	1 895	1.7	6.8	100.0
Ixhuatlán de Madero	117	456	7 892	0.9	8.3	100.0
Tancoco	14	46	707	1.0	5.1	84.2
Castillo de Teayo	36	152	2 581	1.7	5.0	92.7
Álamo Temapache	174	767	13 940	1.7	5.0	94.7
Tepetzintla	19	105	1 990	0.9	4.5	100.0
Texcatepec	19	79	2 139	1.3	10.7	80.7
Tlachichilco	34	111	1 966	0.5	12.0	100.0
Tuxpan	160	896	17 281	3.5	4.2	100.0
Zacualpan	26	61	1 151	1.6	10.0	86.5
Zontecomatlán de López y Fuentes	39	127	2 587	1.1	7.7	100.0

Fuente: Elaborado por la Subsecretaría de Planeación, con base en información del Anuario Estadístico 2010-2011. SEV.

Secundaria

La atención en secundaria se ubicó en poco más de 35 mil estudiantes. En lo que se refiere a la tasa de absorción, ésta es, en promedio, de 91.7% y oscila entre 72.7% y 109.1%, tasas observadas en Texcatepec y Cerro Azul, respectivamente; sólo Cerro Azul y Citlaltépetl logran absorber al 100% o más de sus egresados de la primaria. En lo que se refiere a reprobación, la tasa promedio es del 7.0%, mientras que a nivel municipal van del 0% en Ilamatlán al 23.6% en Tuxpan. La tasa de deserción promedio es del 3.7% y varía entre el 0.4 en Tancoco y 13.6% en Zacualpan. Finalmente, las tasas de eficiencia terminal al interior de los municipios van de 71.2 al 100.0%, en los municipios de Zontecomatlán e Ilamatlán, respectivamente.

**Cuadro 16. Indicadores educativos en el nivel secundaria
Ciclo escolar 2009-2010**

Municipio	Escuelas	Docentes	Alumnos	Tasa de deserción (%)	Tasa de reprobación (%)	Tasa de eficiencia terminal (%)	Tasa de absorción (%)
Total	311	1 983	35 124	3.7	7.0	88.2	91.7
Benito Juárez	13	60	1 146	4.0	4.4	93.1	92.0
Cerro Azul	8	104	1 595	3.5	11.9	92.4	109.1
Citlaltépetl	5	45	919	3.2	13.4	90.1	101.0
Chicontepec	38	212	3 846	1.6	5.0	94.7	96.5
Chontla	12	58	1 102	1.3	5.8	94.3	94.5
Huayacocotla	11	56	1 252	5.0	5.7	77.5	85.3
Ilamatán	11	38	817	4.1	0.0	100.0	88.1
Ixcatepec	10	59	1 030	0.8	10.8	89.7	99.7
Ixhuatlán de Madero	34	196	3 611	2.3	4.9	91.3	94.4
Tancoco	4	15	288	0.4	6.4	87.0	76.9
Castillo de Teayo	11	62	1 195	1.9	2.2	92.1	90.4
Álamo Temapache	63	407	6 734	2.9	6.0	89.5	97.0
Tepetzintla	10	54	986	1.8	5.7	96.5	94.4
Texcatepec	7	25	571	6.0	2.6	80.6	72.7
Tlachichilco	6	39	759	3.2	8.3	82.2	82.7
Tuxpan	53	495	8 078	5.4	23.6	83.3	99.5
Zacualpan	5	18	361	13.6	4.3	81.8	87.1
Zontecomatlán de López y Fuentes	10	40	834	6.2	5.7	71.2	88.6

Fuente: Elaborado por la Subsecretaría de Planeación, con base en información del Anuario Estadístico 2010-2011. SEV.

Bachillerato

En este nivel se atendieron casi 25 mil alumnos. La tasa de absorción media es del 76.4% y fluctúa entre el 45.8% en el municipio de Zontecomatlán, al 155.1% en Cerro Azul. La tasa media de reprobación es del 18.9%; la tasa más alta se reportó en Cerro Azul (38.8%), mientras que en Zacualpan se registró una tasa del 0.0%. La tasa promedio de deserción es del 7.7%, pero su rango va del 2.5% en Cerro Azul, hasta el 16.6% en Zacualpan. Finalmente, la de eficiencia terminal es del 70.4% en promedio, registrándose la menor tasa en Texcatepec (50.0%) y la más alta en Chontla (82.2%).

Educación para adultos

La región dispone de 4 escuelas para educación de los adultos. En ellas se atienden a 177 personas, lo que equivale al 0.1% del total de la matrícula escolar. Vale resaltar que este servicio educativo sólo se tiene en 2 municipios de la región: Chicontepec y Tuxpan.

Resto de los sistemas

Se tienen 33 escuelas de capacitación para el trabajo, que atienden a 3,656 alumnos. Destaca que un total de 30 escuelas se localizan en los municipios de Álamo, Tuxpan y Chicontepec y atienden a más de 3,200 alumnos. Por otra parte, no existe opción para la formación de técnico superior universitario.

Existe la opción de educación normal en el municipio de Tuxpan. Asimismo, es en Álamo, Chicontepec y Cerro Azul donde se concentra el total de las universidades y tecnológicos (6 existentes en la región).

3.5 Empleo

De acuerdo con el Censo 2010, la población en edad de trabajar, aquella de 12 años y más, fue de 421,647 personas (76.8% de la población total). De éstas, 193,514 eran económicamente activas (PEA). Así, la tasa de participación económica (PEA/población en edad de trabajar) fue de 45.9%.

Con 187,166 personas empleadas, se tiene que de cada 100 personas económicamente activas, 97 se encuentran ocupadas y distribuidas de la siguiente manera: 41.7% en las actividades agropecuarias, 40.2% en el sector de los servicios y 15.4% en el industrial.

En términos absolutos, los municipios de Tuxpan, Álamo, Chicontepec e Ixhuatlán, concentran al 67.0% de la población ocupada total. Sin embargo, las mayores tasas de ocupación se presentan en Benito Juárez, Zacualpan, Ixhuatlán, Chicontepec y Tlachichilco, con tasas que rondan el 99.0%. En contraparte, las menores tasas de ocupación se observan en Ilimatlán (91.4%), Cerro Azul (94.6%) y Tuxpan (95.1%).

De acuerdo al sector de actividad económica, los municipios con las mayores proporciones de su población ocupada en el sector primario son Zontecomatlán con 80.9%, Texcatepec con 77.6% y Tlachichilco con 70.9%; por otro lado, Cerro Azul con 8.0% y Tuxpan con 13.6% tienen los menores porcentajes de población ocupada en el sector. Por su parte, los municipios con mayor porcentaje de su población ocupada en el sector industrial son Cerro Azul con 26.9%, Tuxpan con 24.0% y Tancoco con 22.8%. El sector de los servicios, ocupa a la mayor parte de la población de los municipios de Cerro Azul (64.1%) y Tuxpan (60.3%), (ver cuadro 17).

Cuadro 17. Población económicamente activa, 2010

Municipio	PEA	PEA ocupada	PEA ocupada sector primario (%)	PEA ocupada sector secundario (%)	PEA ocupada sector terciario (%)	Tasa de participación económica (%)	Tasa de ocupación (%)
Total	193 514	187 166	41.7	15.4	40.2	45.9	96.7
Benito Juárez	4 761	4 738	61.5	13.1	24.8	38.8	99.5
Cerro Azul	9 912	9 381	8.0	26.9	64.1	47.8	94.6
Citlaltépetl	3 633	3 465	49.2	18.2	32.1	43.6	95.4
Chicontepec	17 757	17 616	61.2	7.6	31.1	40.6	99.2
Chontla	5 052	4 964	62.7	14.4	22.7	44.7	98.3
Huayacocotla	6 899	6 675	40.3	16.7	42.3	45.5	96.8
Ilimatlán	3 584	3 276	68.0	13.8	15.9	36.9	91.4
Ixcatepec	4 298	4 248	60.6	11.2	27.5	43.1	98.8
Ixhuatlán de Madero	16 198	16 103	66.0	10.8	22.8	42.8	99.4
Tancoco	2 150	2 105	31.3	22.8	45.5	45.6	97.9
Castillo de Teayo	6 395	6 318	61.2	12.7	25.6	44.0	98.8
Temapache	37 562	36 046	50.9	10.0	38.8	46.4	96.0
Tepetzintla	4 942	4 871	51.6	11.4	36.5	45.5	98.6
Texcatepec	2 531	2 455	77.6	6.9	14.4	35.0	97.0
Tlachichilco	3 434	3 401	70.9	8.5	19.8	41.4	99.0
Túxpan	58 479	55 635	13.6	24.0	60.3	52.5	95.1
Zacualpan	2 221	2 209	65.3	17.1	17.4	44.5	99.5
Zontecomatlán de López y Fuentes	3 706	3 660	80.9	6.0	12.7	38.7	98.8

Fuente: Elaborado por la Subsecretaría de Planeación, con base en información del Censo de Población y Vivienda, 2010. INEGI.

3.6 Vivienda

Pisos

De acuerdo con los resultados del Censo 2010, la región cuenta con 136,697 viviendas particulares habitadas.⁸ De éstas, el 59.4% cuentan con piso de cemento o firme, un 15.0% disponen de pisos de madera, mosaico y otros materiales, mientras que 34,909 (25.6%) tienen piso de tierra. En lo referente a este último tipo de pisos, Álamo, Ixhuatlán y Chicontepec, concentran el mayor número de viviendas con pisos de tierra, con el 52.9% del total. Sin embargo, como proporción del total de sus viviendas, Ixcatepec es el que tiene el mayor porcentaje (61.0%), seguido de Chontla y Tepetzintla, con el 48.4 y 48.2%, respectivamente. En contraste, los municipios con los menores porcentajes son Benito Juárez (6.5%), Cerro Azul (9.5%) y Zacualpan (10.4%).

Techos

Un total de 80,871 viviendas (58.5%) tienen techos contruidos con materiales ligeros, naturales y precarios. Los municipios de Tuxpan, Álamo y Chicontepec concentran el 50.1% de las viviendas con este tipo de techos, mientras que en términos porcentuales, Chontla e Ixcatepec (81.6% cada uno), Zontecomatlán (79.4%) y Tepetzintla (78.3%) son los que poseen el mayor porcentaje de sus viviendas con techo de este tipo.

Paredes

En la región, 44,921 viviendas (32.5% del total) cuentan con paredes contruidas con materiales ligeros, naturales y precarios. En Álamo, Chicontepec e Ixhuatlán se concentra el 49.9% del total. Por otra parte, Chicontepec, Ixcatepec y Zacualpan, con el 60.8, el 58.3 y el 58.2%, respectivamente, son los municipios que presentan los más altos porcentajes de sus viviendas con paredes contruidas con esa clase de materiales, mientras que en Tuxpan, Huayacocotla y Cerro Azul se presentan los porcentajes más bajos, 11.1, 17.2 y 19.8%, respectivamente.

⁸ De aquí en adelante, el término vivienda se refiere a las viviendas particulares habitadas.

Cuadro 18. Características de la vivienda, 2010

Municipio	Viviendas particulares habitadas	Materiales de las paredes a/												Materiales de techos b/			
		Sólidos		Ligeros, naturales y precarios		Tierra		Cemento o firme		Madera, mosaico y otro material		Sólidos		Ligeros, naturales y precarios			
		Viviendas	Porcentaje	Viviendas	Porcentaje	Viviendas	Porcentaje	Viviendas	Porcentaje	Viviendas	Porcentaje	Viviendas	Porcentaje	Viviendas	Porcentaje		
Total	136 697	93 391	67.5	44 921	32.5	34 909	25.6	80 972	59.4	20 431	15.0	57 422	41.5	80 871	58.5		
Benito Juárez	3 600	1 836	48.8	1 923	51.2	232	6.5	3 283	91.4	77	2.1	1 005	26.7	2 754	73.3		
Cerro Azul	7 196	5 348	80.2	1 321	19.8	681	9.5	4 204	58.6	2 293	31.9	3 785	56.7	2 894	43.3		
Citlaltépetl	2 769	1 733	67.0	854	33.0	1 160	42.0	1 483	53.8	116	4.2	1 215	46.9	1 376	53.1		
Chicontepec	13 344	5 314	39.2	8 255	60.8	5 198	39.1	7 373	55.4	729	5.5	3 904	28.7	9 691	71.3		
Chontla	3 620	1 607	42.7	2 159	57.3	1 751	48.4	1 704	47.1	163	4.5	693	18.4	3 078	81.6		
Huayacocotla	5 232	4 448	82.8	925	17.2	775	14.8	3 945	75.5	504	9.6	2 348	43.7	3 019	56.3		
Illamatlán	3 328	1 815	54.7	1 506	45.3	682	20.6	2 574	77.6	59	1.8	1 089	32.9	2 226	67.1		
Ixcatepec	3 094	1 265	41.7	1 767	58.3	1 881	61.0	1 161	37.6	42	1.4	564	18.4	2 502	81.6		
Ixhuatlán de Madero	11 753	6 009	50.9	5 796	49.1	5 523	47.3	5 978	51.2	184	1.6	3 044	25.8	8 761	74.2		
Tancoco	1 595	882	54.5	736	45.5	438	27.6	1 040	65.5	110	6.9	460	28.4	1 160	71.6		
Castillo de Teayo	4 571	2 980	62.3	1 804	37.7	1 414	31.1	2 742	60.3	390	8.6	1 492	31.2	3 296	68.8		
Álamo Temapache	25 620	17 040	67.1	8 343	32.9	7 747	30.3	15 081	59.0	2 741	10.7	10 654	42.1	14 663	57.9		
Tepetzintla	3 460	1 541	44.0	1 963	56.0	1 664	48.2	1 618	46.9	169	4.9	757	21.7	2 738	78.3		
Texcatepec	2 358	1 764	75.0	589	25.0	471	20.1	1 831	78.0	44	1.9	1 286	54.7	1 066	45.3		
Tlachichilco	2 607	1 961	78.0	552	22.0	373	14.4	2 138	82.7	74	2.9	1 252	49.8	1 264	50.2		
Tuxpan	37 573	34 575	88.9	4 330	11.1	4 103	10.9	20 906	55.7	12 498	33.3	22 736	58.5	16 162	41.5		
Zacualpan	1 821	930	41.8	1 293	58.2	189	10.4	1 434	78.9	194	10.7	492	22.2	1 725	77.8		
Zontecomatlán de López y Fuentes	3 156	2 343	74.4	805	25.6	627	19.9	2 477	78.7	44	1.4	646	20.6	2 496	79.4		

a/ Materiales sólidos comprende: tabique, ladrillo, block, piedra, cantera, cemento o concreto; los materiales ligeros, naturales y precarios: madera o adobe, embarro o bajareque, lámina de asbesto o metálica, carrizo, bambú o plama, material de desecho o lámina de cartón.

b/ Materiales sólidos comprende: teja o terrado con viguería, losa de concreto o viguetas con bovedilla; los materiales ligeros, naturales y precarios: lámina metálica, lámina de asbesto, palma, paja, madera o tejamanil, materiales de desecho o lámina de cartón.

Fuente: Elaborado por la Subsecretaría de Planeación, con base en información del Censo de Población y Vivienda, 2010. INEGI.

Agua entubada

Poco menos de 49 mil viviendas (35.8%) no disponen del servicio de agua entubada. La mayor parte de ellas (51.7% del total) se concentran en los municipios de Álamo y Tuxpan. En términos porcentuales, Illamatlán (67.5%), Texcatepec (61.4%) y Castillo de Teayo (55.4%) tienen los mayores porcentajes de sus viviendas sin este servicio. Caso contrario es el de Cerro Azul, donde el 98.4% de sus viviendas cuentan con agua entubada.

Drenaje

Un total de 63,903 viviendas (46.9%) no disponen de drenaje; el 49.1% de éstas se ubican en Álamo, Chicontepec e Ixhuatlán. Los municipios que a su interior presentan los mayores porcentajes de viviendas sin disposición de drenaje son Texcatepec, Tlachichilco e Ixhuatlán, con 83.3, 82.8 y 82.5%, respectivamente. Por su parte, en Cerro Azul, el 94.1% de sus viviendas cuentan con drenaje.

Energía eléctrica

Casi 7 mil viviendas (5.1%) de la región no disponen de energía eléctrica. El 31.5% de ellas se concentra en Álamo, Tuxpan, Huayacocotla y Chicontepec. Los municipios que a su interior presentan los mayores porcentajes con carencia de electricidad son Zacualpan, Tlachichilco y Zontecomatlán con 23.2, 18.1 y 17.7%, respectivamente. Se precisa que los municipios con los mayores niveles de disponibilidad de electricidad en sus viviendas son Cerro Azul (99.2%), Tuxpan y Castillo de Teayo (97.7% cada uno).

Equipamiento

En lo que se refiere al *equipamiento de las viviendas*, se observa que en 11,190 no se dispone de ningún bien.⁹ Los municipios con mayor porcentaje de viviendas sin equipamiento son Zontecomatlán (33.5%), Ilimatlán (28.0%) y Texcatepec (24.2%).

El 86.9% (118,208 viviendas) no disponen de *computadora*. Los municipios con los mayores porcentajes de viviendas sin computadora son Zontecomatlán (98.9%), Texcatepec (98.3%) e Ilimatlán (98.2%). En contraste, destacan entre los que sí cuentan con este bien Cerro Azul y Tuxpan, con 30.2 y 26.7%, respectivamente.

El porcentaje de viviendas que no tienen acceso a *Internet* representa el 91.8% (124,810 viviendas). A nivel municipal, Ilimatlán (99.9%), Zontecomatlán y Zacualpan (99.8% cada uno) y Texcatepec (99.7%) destacan por su mayor porcentaje de viviendas sin Internet. Por el contrario, los municipios con mayores porcentajes de acceso son Cerro Azul (23.3%) y Tuxpan (18.3%).

El 77.2% (105,092 viviendas) no tienen acceso a servicios de *telefonía fija*. El 62.2% de dichas viviendas se localizan en Tuxpan, Álamo, Chicontepec e Ixhuatlán. Los municipios que a su interior tienen mayores déficits de telefonía fija son Zontecomatlán (97.3%), Texcatepec (95.7%) y Zacualpan (94.3%). Por otro lado, Cerro Azul (44.5%), Tuxpan (35.7%) y Castillo de Teayo (27.2%) son los municipios que registran los mayores niveles de disponibilidad de telefonía fija.

La región registra que el 15.2% de las viviendas no cuentan con *cocina*. A nivel municipal, Tepetzintla presenta el mayor nivel de carencia, ya que en alrededor de 3 de cada 10 viviendas no se cuenta con un lugar específico para cocinar. En contraste, poco menos de 1 de cada 10 viviendas de Texcatepec, Zacualpan y Huayacocotla no tienen una cocina. Adicionalmente, se observa que el 56.4% de las viviendas de la región utilizan leña o carbón para cocinar, en tanto que el 43.4% utilizan gas. En el ámbito municipal, entre el 93.6 y 95.5% de las viviendas de Texcatepec, Zontecomatlán y Zacualpan utilizan leña o carbón, mientras que alrededor de 80 de cada 100 viviendas de Cerro Azul y Tuxpan utilizan gas.

⁹ Se refiere a viviendas particulares habitadas que no disponen de radio, televisión, refrigerador, lavadora, automóvil, computadora, teléfono fijo, celular ni internet.

Cuadro 19. Viviendas sin servicios básicos y equipamiento, 2010

Municipio	Viviendas particulares habitadas	Sin drenaje		Sin energía eléctrica		Sin agua entubada		Sin bienes		Sin cocina a/ (Porcentaje)
		Viviendas	(Porcentaje)	Viviendas	(Porcentaje)	Viviendas	(Porcentaje)	Viviendas	(Porcentaje)	
Total	136 697	63 903	46.9	6 990	5.1	48 760	35.8	11 190	8.2	15.2
Benito Juárez	3 600	2 731	76.6	355	9.9	1 186	33.0	781	21.7	7.2
Cerro Azul	7 196	419	5.9	60	0.8	114	1.6	102	1.4	14.3
Citlaltépetl	2 769	598	21.7	204	7.4	227	8.2	296	10.7	23.3
Chicontepec	13 344	10 224	76.8	606	4.6	4 755	35.8	1 380	10.3	14.5
Chontla	3 620	2 273	62.9	272	7.5	331	9.2	339	9.4	10.7
Huayacocotla	5 232	2 461	47.5	751	14.4	1 192	22.9	461	8.8	6.7
Ilamatlán	3 328	2 239	68.0	189	5.7	2 238	67.5	931	28.0	15.4
Ixcatepec	3 094	2 323	75.4	178	5.8	710	23.0	295	9.5	17.7
Ixhuatlán de Madero	11 753	9 657	82.5	579	4.9	5 377	45.9	2 028	17.3	11.3
Tancoco	1 595	654	41.2	65	4.1	110	6.9	88	5.5	15.5
Castillo de Teayo	4 571	2 016	44.3	107	2.3	2 523	55.4	215	4.7	21.4
Álamo Temapache	25 620	11 501	45.1	845	3.3	13 383	52.4	988	3.9	14.1
Tepetzintla	3 460	1 332	38.7	190	5.5	308	8.9	201	5.8	33.1
Texcatepec	2 358	1 940	83.3	299	12.8	1 443	61.4	570	24.2	5.5
Tlachichilco	2 607	2 146	82.8	469	18.1	1 131	43.5	478	18.3	11.2
Tuxpan	37 573	8 099	21.6	845	2.3	11 848	31.6	646	1.7	18.1
Zacualpan	1 821	761	42.0	421	23.2	707	39.1	334	18.3	6.2
Zontecomatlán de López y Fuentes	3 156	2 529	80.7	555	17.7	1 177	37.4	1 057	33.5	16.4

a/ El total de las viviendas sin disponibilidad de cocina fue estimado por el INEGI con base en el cuestionario ampliado aplicado a la muestra censal 2010. Por ello, no se presentan las cifras absolutas de este indicador.

Fuente: Elaborado por la Subsecretaría de Planeación, con base en información del Censo de Población y Vivienda, 2010. INEGI.

3.7 Marginación

Con base en los resultados del Censo 2010, el Consejo Nacional de Población (CONAPO) actualizará en breve las mediciones del índice de marginación. Si bien, en este apartado no hace referencia al índice, ya que su publicación es atribución de CONAPO, sí se presenta el comportamiento de sus indicadores para el año 2010, y su evolución en el último quinquenio, ya que los datos del Censo permiten realizar un cálculo preliminar de los indicadores utilizados en el cálculo de la marginación.

Dimensión distribución de la población

En 2010 se contabilizaron 1,795 localidades, 49 menos que en 2005. La mayor parte de las localidades (99.6%) tienen menos de 5,000 habitantes. Adicionalmente, de 2005 a 2010 se observa una disminución en el porcentaje de población residente en este tipo de concentraciones poblacionales; mientras que en 2005 el 71.6% de la población habitaba en localidades con menos de cinco mil habitantes, en 2010 lo hacía 68.8%.

En 12 de los 18 municipios el 100.0% de la población habita en localidades menores de 5 mil habitantes. En contraste, estos municipios cuentan con un importante número de localidades, en su mayoría con menos de 250 habitantes. Este fenómeno se observa en casi todos los municipios.

Por otra parte, Tuxpan con 3 localidades superiores a los 5 mil habitantes (concentran al 75.6% de su población total), además de Cerro Azul (86.3% de su población), Citlaltépetl, Huayacocotla, Álamo y Tepetzintla con una localidad en cada caso, representan las mayores concentraciones de población.

Destaca que en Huayacocotla y Citlaltépetl se registró un importante decremento en el porcentaje de población que habitaba en localidades pequeñas, en comparación con 2005, al pasar de 100.0% en ambos casos a 74.9 y 54.8% respectivamente.

Dimensión educación

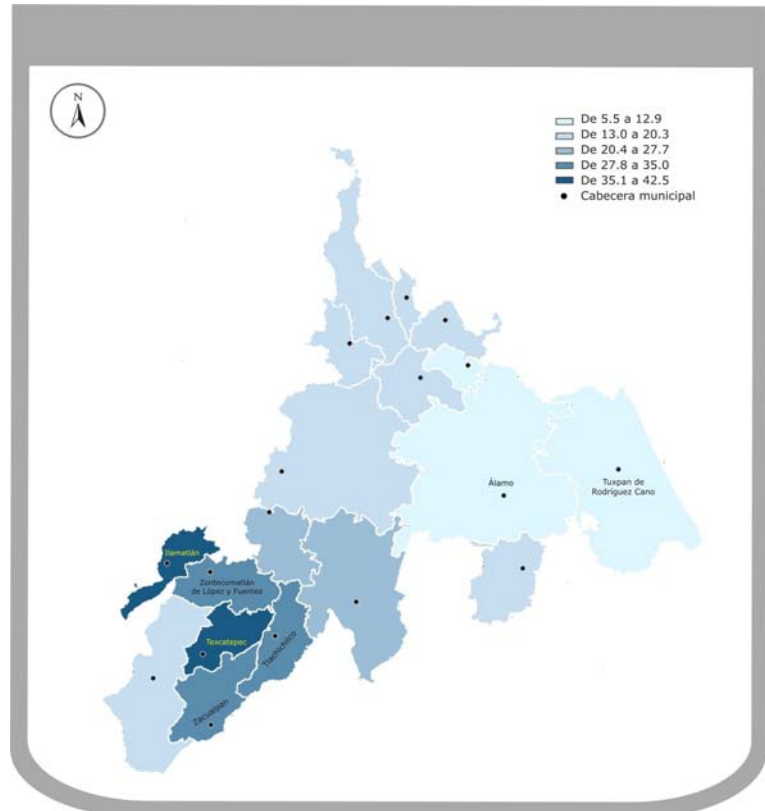
Para 2010, la tasa de analfabetismo fue de 14.8%, inferior en 2.6 puntos porcentuales a la registrada en 2005 (17.4%). Sin embargo, la dispersión entre las tasas es alta (ver cuadro 20). En la región sobresale que todos los municipios lograron reducir sus tasas de analfabetismo, aunque de manera variable. Las mayores disminuciones se registraron en Ilimatlán y Zacualpan (7.1 puntos porcentuales cada uno), mientras que la menor fue en Chontla (1.1 puntos porcentuales).

La mayor tasa de analfabetismo en la región se encuentra en Ilimatlán (42.4%), seguido de Texcatepec (39.9%) y Zontecomatlán (32.1%).

En contraste, las menores tasas de analfabetismo se localizan en los municipios de Tuxpan (5.5%) y Cerro Azul (6.1%).

Otro indicador utilizado para medir el rezago educativo se refiere a la *población de 15 años y más sin primaria completa*. En 2010, el porcentaje de población que no había terminado la primaria fue de 32.5%, cifra inferior en 4.9 puntos porcentuales con respecto a 2005. Al igual que con la tasa de analfabetismo, todos los municipios lograron avances en este indicador. Sin embargo, la dispersión entre tasas es alta. (ver cuadro 20). Los municipios con los mayores rezagos en este indicador son Ilimatlán (60.6%) y Texcatepec (58.0%). En contraste, Tuxpan (18.7%) y Cerro Azul (18.8%) tienen los menores porcentajes.

Figura 5. Mapa de tasa de analfabetismo, 2010 (Porcentaje)



Fuente: Elaborado por la Subsecretaría de Planeación, con base en información del Censo de Población y Vivienda 2010, INEGI.

Dimensión vivienda

Respecto a la *disponibilidad de agua entubada*, en 2010 se observó que el 36.8% de los ocupantes en las viviendas carecieron de este servicio, lo que representa una reducción (mejora) de 5.8 puntos porcentuales, en comparación con lo registrado en 2005. Sin embargo, en tres de los 18 municipios de la región se registró un aumento en el porcentaje de población sin disponibilidad de agua entubada, el más importante fue en Ilimatlán, que pasó del 64.1 al 68.4%.

En el ámbito municipal, Ilimatlán es el municipio con el mayor porcentaje de personas que carecen de agua entubada (68.4%), seguido de Texcatepec (60.4%), Castillo de Teayo (55.3%) y Álamo (53.2%). Por su parte, Cerro Azul (1.6%) cuenta con el menor porcentaje de población que no dispone de agua entubada en sus viviendas, valor que resulta significativamente más bajo en comparación con los demás municipios.

En lo referente a *disponibilidad de drenaje y servicio sanitario*, el Censo registró que en 2010, el 1.7% de la población en la región carecía de este servicio, esto es 1.0 punto porcentual menos que en 2005. Cabe señalar, que en el caso de Zontecomatlán se logró el mayor avance (7.0 puntos porcentuales) mientras que los municipios de Ixcatepec y Benito Juárez registraron un retroceso, aunque ligero.

A nivel municipal las cifras muestran que las diferencias son estrechas: Chicontepec y Tuxpan tienen los menores niveles de población sin drenaje ni sanitario (0.6 y 0.7%, respectivamente), mientras que Zontecomatlán y Citlaltépetl tienen, respectivamente, el 8.1 y 8.0% de la población en esta situación.

En cuanto a *ocupantes en viviendas con piso de tierra*, el 26.4% de la población habitó viviendas con este tipo de pisos, lo que comparado con 2005 representa un decremento de 19.0 puntos porcentuales. Es importante señalar que en todos los municipios se redujo el porcentaje de población que habitaba viviendas con esta característica, no obstante, la región se mantiene como la de mayor proporción de habitantes viviendo en esta situación. Las mayores reducciones se observaron en Benito Juárez e Ilimatlán, con 66.4 y 55.0 puntos porcentuales, respectivamente. Debido a este avance, Benito Juárez pasó de ser el segundo municipio con el mayor porcentaje en la región en 2005 al de menor porcentaje en 2010.

Los municipios con los mayores porcentajes de la población en casas con pisos de tierra son Ixcatepec (60.4%), Chontla (51.0%) y Tepetzintla (49.5%), mientras que lo opuesto se tiene en Benito Juárez (5.6%) y Zacualpan (9.3%).

Los *ocupantes en viviendas sin disponibilidad de energía eléctrica* representan el 4.7% de la población total de la región, lo que representa una disminución de 2.7 puntos porcentuales con respecto a 2005.

A nivel municipal, Zacualpan se mantiene como el municipio con mayor proporción de su población sin disponibilidad de electricidad (21.2%); ello a pesar de haber logrado la

mayor reducción entre 2005 y 2010 (12.8 puntos porcentuales). Por su parte, Cerro Azul, Tuxpan, Castillo de Teayo y Álamo prácticamente han abatido este rezago, ya que alrededor del 98.0% de su población dispone de electricidad.

En lo referente a *viviendas que presentan algún nivel de hacinamiento*, en 2010 el porcentaje fue del 41.5%, cifra inferior en 6.0 puntos porcentuales en comparación con 2005. Destaca que el hacinamiento se redujo en todos los municipios; en Tlachichilco la caída fue de 14.3 puntos porcentuales, mientras que en Texcatepec fue de 14.1 puntos. En términos de su población total, Zontecomatlán y Texcatepec son los municipios con los mayores niveles de hacinamiento, cercanos al 60.0% en ambos casos. En contraste, Cerro Azul (33.3%) y Tuxpan (35.8%) registran los menores niveles.

Dimensión ingresos monetarios

Las estimaciones preliminares de la distribución del ingreso monetario basadas en el Censo 2010, muestran que alrededor del 63.4% de la población ocupada percibe ingresos de hasta 2 salarios mínimos, aunque a nivel municipal la dispersión es alta. Como se observa en el cuadro 20, la diferencia entre el máximo (88.0% en Zontecomatlán) y el mínimo (41.5% en Tuxpan) es de 46.5 puntos porcentuales, un indicativo de la variabilidad en la distribución de los salarios. De hecho, las cifras indican que en 13 de los 18 municipios el porcentaje de población con ingresos de hasta 2 salarios mínimos ha aumentado.

Cuadro 20. Indicadores de marginación, 2010
(Porcentaje)

Municipio	Viviendas con algún nivel de hacinamiento	Ocupantes en viviendas con piso de tierra	Ocupantes en viviendas sin disponibilidad de energía eléctrica	Ocupantes en viviendas sin disponibilidad de agua entubada	Población analfabeta de 15 años o más	Población sin primaria completa de 15 años o más	Población en localidades con menos de 5,000 habitantes	Población ocupada con ingresos de hasta 2 sm	Ocupantes en viviendas sin drenaje ni servicio sanitario
Total	41.5	26.4	4.7	36.8	14.8	32.5	68.8	63.4	1.7
Benito Juárez	42.2	5.6	8.8	33.6	25.1	43.3	100.0	81.1	1.5
Cerro Azul	33.3	10.2	0.6	1.6	6.1	18.8	13.7	42.6	0.9
Citlaltépetl	40.9	42.4	6.5	7.9	19.6	39.8	54.8	81.2	8.0
Chicotepec	37.0	39.4	4.1	36.9	16.6	36.0	100.0	70.4	0.6
Chontla	39.3	51.0	6.8	9.0	18.0	41.0	100.0	76.4	2.3
Huayacocotla	48.1	14.4	13.8	22.8	19.7	41.1	74.9	67.5	6.2
Ilamatlán	55.1	18.8	4.7	68.4	42.4	60.6	100.0	82.6	1.7
Ixcatepec	42.9	60.4	5.3	22.2	17.9	36.6	100.0	79.5	1.8
Ixhuatlán de Madero	45.4	47.2	4.1	46.1	24.7	44.5	100.0	83.4	1.8
Tancoco	38.9	27.6	3.5	7.5	18.0	37.8	100.0	70.4	2.6
Castillo de Teayo	41.9	31.5	2.2	55.3	15.3	33.2	100.0	76.9	1.1
Álamo Temapache	43.9	31.2	2.7	53.2	11.2	31.0	75.9	67.2	1.2
Tepetzintla	48.4	49.5	5.2	8.3	13.1	34.9	63.0	77.2	1.6
Texcatepec	58.0	19.1	11.5	60.4	39.9	58.0	100.0	80.9	2.6
Tlachichilco	44.2	13.3	17.2	41.7	29.2	49.7	100.0	85.2	2.8
Tuxpan	35.8	11.4	2.0	32.8	5.5	18.7	24.4	41.5	0.7
Zacualpan	48.3	9.3	21.2	39.3	28.0	51.8	100.0	86.5	3.5
Zontecomatlán de López y Fuentes	61.9	17.8	16.2	37.0	32.1	53.3	100.0	88.0	8.1

Fuente: Elaborado por la Subsecretaría de Planeación, con base en información del Censo de Población y Vivienda 2010, INEGI.

4. INFORMACIÓN ECONÓMICA

4.1 Sectores Productivos

Actividades agropecuaria y forestal

La región se caracteriza por contar con una gran variedad de cultivos, de los cuales destacan por el valor de su producción, la naranja, el maíz grano, la tangerina, el frijol y la mandarina.

La naranja es el cultivo más importante de la zona, ya que representa el 49.5% del total del valor de la producción de la región, seguido por el maíz grano, tangerina, frijol y mandarina con 25.3, 7.0, 4.7 y 4.2%, respectivamente.

En lo relacionado con superficie cosechada, el maíz grano es el más representativo, con una superficie de 75,206.2 hectáreas, seguido por naranja con 70,117.3 y frijol 8,681.0 hectáreas.

Por otro lado, los cultivos con los mayores niveles de producción son la naranja, la tangerina y el maíz grano.

Cuadro 21. Superficie sembrada y cosechada, volumen y valor de la producción agrícola, 2009

Cultivo	Superficie sembrada (Hectáreas)	Superficie cosechada (Hectáreas)	Volumen (Toneladas)	Valor (Miles de pesos)
Total	183 817.8	176 123.7	NA	1 133 830.6
Naranja	70 120.3	70 117.3	989 015.8	561 793.9
Tangerina	6 267.0	6 267.0	85 291.0	79 303.4
Maíz grano	82 521.3	75 206.2	84 318.9	286 321.8
Mandarina	5 560.3	5 560.3	74 120.0	47 825.6
Caña de azúcar	1 097.0	1 092.0	45 830.0	15 380.7
Toronja (pomelo)	739.3	739.3	13 306.5	10 157.0
Café cereza	5 574.0	5 574.0	10 619.0	21 276.1
Frijol	8 881.0	8 681.0	5 192.2	53 447.9
Plátano	412.0	412.0	2 406.0	7 953.6
Litchi	521.3	521.3	1 614.0	19 674.0
Magüey pulquero (miles de lts.)	92.0	92.0	892.4	2 677.2
Chile verde	365.0	215.0	845.0	7 375.0
Limón	229.5	229.5	789.2	2 601.4
Durazno	70.0	70.0	560.0	5 600.0
Sandía	48.0	48.0	480.0	1 040.0
Coco fruta	185.0	185.0	462.5	1 850.0
Cacahuate	216.0	216.0	362.8	3 339.3
Manzana	101.0	101.0	351.0	877.5
Cebada grano	331.0	331.0	299.4	829.5
Papaya	20.0	20.0	100.0	200.0
Papa	10.0	10.0	90.0	360.0
Arvejón	90.0	90.0	81.0	729.0
Pimienta	10.0	10.0	60.0	960.0
Tuna	40.0	40.0	60.0	150.0
Calabaza (semilla) o chihua	144.0	123.0	53.0	1 060.0
Calabacita	30.0	30.0	36.0	126.0
Trigo grano	30.0	30.0	27.0	67.5
Vainilla	113.0	113.0	15.7	854.4

Fuente: Elaborado por la Subsecretaría de Planeación, con base en información del Servicio de Información Agroalimentaria y Pesquera, SAGARPA.

Respecto del aprovechamiento forestal, según datos del *VIII Censo Agrícola, Ganadero y Forestal 2007*, en la región se registraron 424 unidades de producción que reportan corte de árboles y 495 unidades que reportan recolección de productos forestales no maderables. A nivel municipal, destacan Álamo, Tuxpan y Chicontepec por el mayor número de unidades de producción con corte de árboles, 66, 65 y 59 unidades respectivamente. Por el contrario, los municipios con el menor número de unidades son Cerro Azul, Citlaltépetl e Ilimatlán con 4 unidades cada uno.

Por otra parte, la producción forestal maderable en 2009, según datos de la SEMARNAT, fue de 83,417 m³ rollo, con un valor en el mercado de 82,846 pesos. La mayor producción forestal maderable se reportó en Huayacocotla con 82,222 m³ rollo, respectivamente. Por su parte, no se registró producción forestal no maderable en la región.

En cuanto a la producción ganadera y avícola, la producción de ganado bovino en pie fue de 54,279 toneladas, lo que representa el 11.7% de la producción de toda la entidad. Chicontepec es el municipio con la mayor producción (13,007 toneladas), seguido por Tuxpan (8,530 toneladas). En conjunto, ambos producen el 39.7% de región.

La producción de aves fue de 12,151 toneladas de gallináceas. La mayor producción se realiza en Álamo con 6,753 toneladas y en Cerro Azul con 2,280 toneladas. En conjunto, estos dos municipios concentran el 74.3% de la producción regional.

Por otro lado la producción de ganado porcino fue de 6,062 toneladas. El municipio de Chicontepec concentra la mayor producción, con 1,901 toneladas.

Cuadro 22. Volumen y valor de la producción ganadera y avícola, 2009

Producto	Volumen de producción en pie (Toneladas)	Valor de producción en pie (Miles de pesos)	Volumen de producción de carne en canal (Toneladas)	Valor de producción de carne en canal (Miles de pesos)
Total	NA	1 331 852.3	NA	1 272 310.7
Bovino	54 278.8	974 150.3	29 582.0	882 917.0
Porcino	6 062.0	100 352.1	4 627.8	133 238.7
Ovino	581.5	11 295.4	291.5	11 537.9
Caprino	122.0	2 003.1	60.9	1 961.0
Ave a/	12 150.6	240 993.9	9 645.0	239 290.1
Guajolotes	99.9	3 057.5	73.3	3 366.0

a/ Se refiere a pollo, gallina ligera y pesada que ha finalizado su ciclo productivo.

Fuente: Elaborado por la Subsecretaría de Planeación, con base en información del Servicio de Información Agroalimentaria y Pesquera, SAGARPA.

Cabe señalar que de acuerdo con los *Censos Económicos 2009*, el sector primario apenas contribuye con el 0.5% de la producción bruta total de la región.

Industria

De acuerdo con los *Censos Económicos 2009*, el sector industrial genera el 73.1% de la producción bruta total. En particular, sobresale el sector de generación, transmisión y distribución de energía eléctrica, que aporta 82.2% de la producción industrial de la región. En este sector destaca el municipio de Tuxpan, cuya producción representa el 99.6% de la producción regional.

Servicios

Por su parte, el sector de los servicios aportó en 2009 el 26.4% de la producción bruta total. El sector con la mayor participación en la producción terciaria fue el comercio al por menor con un 35.3%. Sobresalen los municipios de Tuxpan y Cerro Azul que representan el 58.2 y 21.4% del comercio minorista, respectivamente.

4.2 Comunicaciones

Red carretera

La región cuenta con 1,711.6 km de red carretera (ver cuadro 23), conformada en su mayoría por caminos rurales revestidos, carreteras alimentadoras estatales pavimentadas y carreteras alimentadoras estatales revestidas. La mayor longitud de carreteras a nivel municipal se registra en Álamo, Chicontepec y Tuxpan con 286.2, 280.1 y 158.4 km, respectivamente. En contraparte, los municipios con la menor red de carreteras corresponde a Tancoco, Citlaltépetl y Chontla con 25.5, 29.0 y 37.0 km, respectivamente.

**Cuadro 23. Red carretera, 2009
(Kilómetros)**

Municipio	Total en el Municipio	Troncal Federal Pavimentada	Alimentadoras Estatales Pavimentadas	Alimentadoras Estatales Revestidas	Caminos Rurales Pavimentados	Caminos Rurales Revestidos
Total	1 711.6	259.1	452.6	330.6	79.0	590.2
Benito Juárez	47.3	14.5	1.5	0.0	12.0	19.3
Cerro Azul	37.7	10.3	3.4	0.0	0.0	24.0
Citlaltépetl	29.0	0.0	20.5	0.0	0.0	8.5
Chicontepec	280.1	19.3	96.0	27.0	24.9	112.9
Chontla	37.0	0.0	13.0	8.5	6.0	9.5
Huayacocotla	152.0	0.0	55.0	31.1	11.9	54.0
Ilamatlán	66.9	0.0	0.0	30.0	0.0	36.9
Ixcatepec	54.8	8.3	20.5	10.0	0.0	16.0
Ixhuatlán de Madero	91.6	33.2	29.2	25.0	4.2	0.0
Tancoco	25.5	7.0	9.5	4.0	0.0	5.0
Castillo de Teayo	99.1	9.2	30.4	37.0	0.0	22.5
Álamo Temapache	286.2	76.2	88.1	30.0	0.0	91.9
Tepetzintla	66.5	23.7	8.5	0.0	0.0	34.3
Texcatepec	80.1	0.0	12.1	25.0	6.5	36.5
Tlachichilco	96.9	0.0	9.0	49.5	0.0	38.4
Tuxpan	158.4	57.5	52.9	4.0	0.0	44.0
Zacualpan	39.0	0.0	0.0	24.0	0.0	15.0
Zontecomatlán de López y Fuentes	63.5	0.0	3.0	25.5	13.5	21.5

La carretera troncal federal también es conocida como principal o primaria, tiene como objetivo específico servir al tránsito de larga distancia. Comprende caminos de cuota y libres, pavimentados incluidos los estatales y particulares.

Las carreteras alimentadoras estatales también conocidas con el nombre de carreteras secundarias, tienen como propósito principal servir de acceso a las carreteras troncales o primarias.

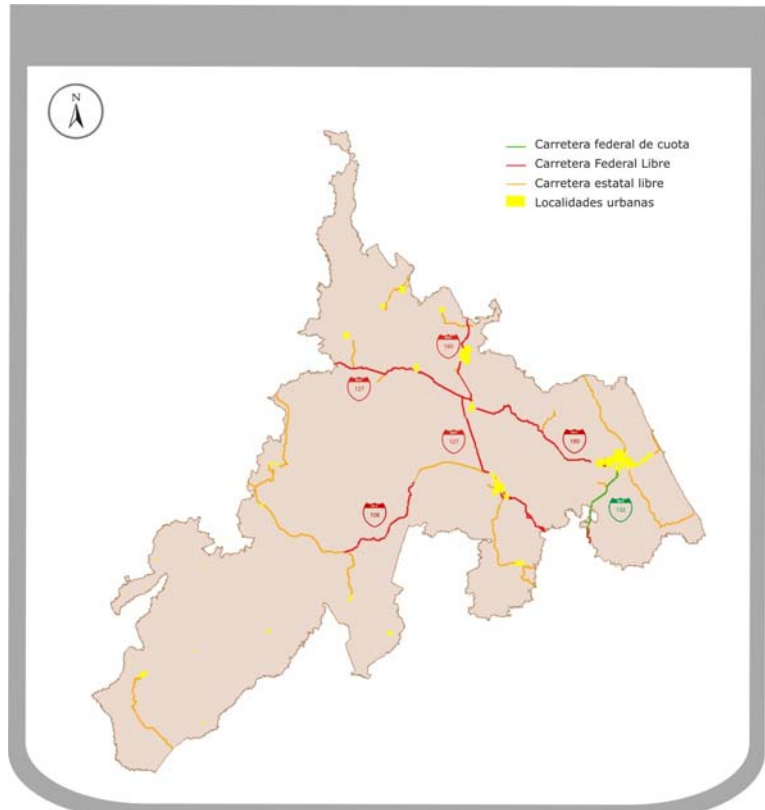
Fuente: Elaborado por la Subsecretaría de Planeación, con base en información del *Anuario Estadístico de Veracruz de Ignacio de la Llave, 2010*. INEGI.

Ejes carreteros

Destacan cuatro ejes carreteros que sirven de enlace intrarregional e interregional:

- Carretera Federal No. 108 en los municipios de Álamo e Ixhuatlán.
- Carretera Federal No. 127 de Ixcatepec a Álamo.
- Carretera Federal No. 132 en el municipio de Tuxpan.
- Carretera Federal No. 180 de Tancoco a Tuxpan.

Figura 6. Mapa de comunicaciones, 2005



Fuente: Elaborado por la Subsecretaría de Planeación, con base en información del Marco Geostatístico 2005, INEGI.

Vehículos de motor

Al 2009 se tenían registrados 61,411 vehículos (ver cuadro 24). De manera particular, destaca el número de automóviles, 32,820 unidades que equivalen al 53.4% del parque vehicular. A nivel municipal, Tuxpan y Álamo registran el mayor número de vehículos con 26,862 y 13,944 unidades respectivamente; Tlachichilco cuenta con el menor número de vehículos, con 42 unidades.

Cuadro 24. Vehículos de motor registrados en circulación, 2009

Municipio	Total	Automóviles	Camiones de pasajeros	Camiones y camionetas para carga	Motocicletas
Total	61 411	32 820	449	27 118	1 024
Benito Juárez	409	121	4	282	2
Cerro Azul	8 248	5 745	12	2 408	83
Citlaltépetl	637	197	0	430	10
Chicontepec	2 789	1 101	19	1 639	30
Chontla	862	259	5	593	5
Huayacocotla	1 672	820	7	844	1
Illamatlán	70	10	0	60	0
Ixcatepec	518	123	2	390	3
Ixhuatlán de Madero	1 584	414	0	1 160	10
Tancoco	441	242	0	197	2
Castillo de Teayo	1 927	556	1	1 361	9
Álamo Temapache	13 944	5 280	125	8 180	359
Tepetzintla	999	368	4	622	5
Texcatepec	70	17	1	52	0
Tlachichilco	42	3	0	39	0
Tuxpan	26 862	17 490	267	8 601	504
Zacualpan	239	59	2	177	1
Zontecomatlán de López y Fuentes	98	15	0	83	0

Fuente: Elaborado por la Subsecretaría de Planeación, con base en información del Anuario Estadístico de Veracruz de Ignacio de la Llave, 2010. INEGI.

En cuanto a la razón de vehículos por habitante, se tiene que en promedio, existe un vehículo en circulación por cada 9 habitantes. Los casos extremos se tienen en Cerro Azul y en Tlachichilco. En el primero existe un vehículo por cada tres personas, mientras que en el segundo hay un vehículo por cada 269 personas.

Oficinas postales

La región dispone de 254 oficinas postales, entre las que destacan aquellas correspondientes a instituciones públicas, ya que comprenden el 74.4% del total. Chicontepec, Tuxpan y Álamo son los municipios con el mayor número de oficinas postales, con 46, 41 y 38, respectivamente. Por su parte, Tepetzintla, no registra una oficina, mientras que en el caso de los municipios de Tancoco y Tlachichilco, se registra 1 oficina para cada uno.

Cuadro 25. Oficinas postales por municipio según clase, 2009

Municipio	Total de oficinas postales	Administraciones	Agencias	Expendios	Instituciones públicas	Mexpost	Otras
Total	254	7	33	17	189	7	1
Benito Juárez	12	0	1	1	10	0	0
Cerro Azul	5	1	1	2	0	1	0
Cittaltépetl	13	1	4	2	5	1	0
Chicontepec	46	1	2	1	41	1	0
Chontla	8	0	3	0	5	0	0
Huayacocotla	23	1	2	0	19	1	0
Ilamatlán	15	0	1	0	14	0	0
Ixcatepec	10	0	1	0	9	0	0
Ixhuatlán de Madero	5	1	2	0	1	1	0
Tancoco	1	0	0	0	1	0	0
Castillo de Teayo	7	0	2	0	5	0	0
Temapache	38	1	10	1	25	1	0
Tepetzintla	0	0	0	0	0	0	0
Texcatepec	9	0	1	0	8	0	0
Tlachichilco	1	0	1	0	0	0	0
Tuxpan	41	1	1	10	27	1	1
Zacualpan	8	0	1	0	7	0	0
Zontecomatlán de López y Fuentes	12	0	0	0	12	0	0

Fuente: Elaborado por la Subsecretaría de Planeación, con base en información del *Anuario Estadístico de Veracruz de Ignacio de la Llave, 2010*. INEGI.

4.3 Finanzas Públicas

Ingresos

De acuerdo con las *Leyes de Ingresos correspondientes a los Municipios del Estado para el Ejercicio Fiscal 2011*, los municipios de la región dispondrán de 1,243.9 millones de pesos provenientes de ingresos propios, participaciones y aportaciones federales, para hacer frente a las demandas de la población (ver cuadro 26).

El 9.7% de los ingresos totales (120.0 millones de pesos) corresponden al rubro de ingresos propios. Se estima que sólo por concepto del impuesto predial se obtengan 24.9 millones de pesos (el 20.7% de los ingresos propios).

Por concepto de Participaciones Federales, los municipios recibirán 412.2 millones de pesos, monto que representa el 33.1% de los ingresos totales en el ejercicio fiscal.

El 57.2% de los ingresos provienen de las Aportaciones Federales (Ramo 33), monto que se estima en 711.6 millones de pesos. De este total, 471.6 millones de pesos se distribuirán a través del Fondo de Aportaciones para la Infraestructura Social Municipal y 240.1 millones de pesos por medio del Fondo de Aportaciones para el Fortalecimiento de los Municipios.

En cuanto a monto total, los municipios que recibirán los mayores ingresos son Tuxpan y Álamo; en tanto que los menores ingresos los tendrán Tancoco, Zacualpan y Tepetzintla. En este sentido, se observa que Cerro Azul, Tuxpan y Tancoco tienen los mayores niveles de recursos propios como proporción de sus ingresos totales; en tanto que Ixmiquilpan, Texcatepec, Zontecomatlán, Tlachichilco, Zacualpan y Benito Juárez mantienen altos niveles de dependencia de los recursos provenientes de la federación, ya que sus recursos propios apenas representan entre el 0.7 y 2.6% de sus ingresos totales.

Por otra parte, en términos per cápita, se estima que durante el ejercicio fiscal 2011 los municipios con los mayores ingresos serán Zacualpan con un nivel muy superior a los demás municipios de la región (cerca de 3,500 pesos por persona) y Tancoco y Texcatepec, ambos con ingresos por 2,800 y 2,700 pesos por persona, respectivamente. En contraste, Chicontepec, Álamo e Ixhuatlán recibirán los menores ingresos por persona, alrededor de 1,800 pesos per cápita.

Cuadro 26. Presupuesto de ingresos para el ejercicio fiscal, 2011

Municipio	Ingresos totales (Miles de pesos)	Ingresos propios		Participaciones Federales		Aportaciones Federales	
		Miles de pesos	Porcentaje	Miles de pesos	Porcentaje	Miles de pesos	Porcentaje
Total	1 243 895.3	120 036.8	9.7	412 236.4	33.1	711 622.1	57.2
Benito Juárez	37 536.1	984.8	2.6	11 767.3	31.3	24 784.0	66.0
Cerro Azul	60 208.9	13 687.4	22.7	23 225.5	38.6	23 296.0	38.7
Citalitépetl	25 895.3	1 608.7	6.2	8 763.9	33.8	15 522.8	59.9
Chicontepec	103 610.9	4 567.0	4.4	21 163.5	20.4	77 880.4	75.2
Chontla	38 205.1	2 231.2	5.8	11 956.0	31.3	24 017.9	62.9
Huayacocotla	47 134.7	1 420.7	3.0	13 052.6	27.7	32 661.4	69.3
Ixmiquilpan	34 101.4	253.5	0.7	8 469.9	24.8	25 378.0	74.4
Ixcatepec	32 043.2	1 213.9	3.8	10 381.8	32.4	20 447.5	63.8
Ixhuatlán de Madero	98 424.6	3 779.9	3.8	18 136.3	18.4	76 508.3	77.7
Tancoco	18 161.4	3 224.6	17.8	6 578.2	36.2	8 358.6	46.0
Castillo de Teayo	41 638.0	1 681.6	4.0	13 845.9	33.3	26 110.5	62.7
Álamo Temapache	191 602.3	8 281.1	4.3	53 129.4	27.7	130 191.8	67.9
Tepetzintla	29 792.6	1 053.7	3.5	10 551.2	35.4	18 187.6	61.0
Texcatepec	30 906.3	374.8	1.2	10 579.3	34.2	19 952.2	64.6
Tlachichilco	30 535.0	637.6	2.1	9 614.6	31.5	20 282.8	66.4
Tuxpan	362 403.8	73 721.7	20.3	161 134.9	44.5	127 547.3	35.2
Zacualpan	25 831.4	593.9	2.3	10 374.1	40.2	14 863.3	57.5
Zontecomatlán de López y Fuentes	35 864.2	720.6	2.0	9 511.8	26.5	25 631.8	71.5

Fuente: Elaborado por la Subsecretaría de Planeación, con base en información de las 212 Leyes de Ingresos Correspondientes a los Municipios del Estado de Veracruz para el Ejercicio Fiscal 2011, Gaceta Oficial Núm. Ext. 419.

Egresos

Respecto de los egresos, las cifras disponibles más recientes y con carácter preliminar (año 2009), indican que el gasto público de los municipios ascendió a 1,388.9 millones de pesos, de los cuales el 53.6% se destinaron a obra pública y acciones sociales; el 18.7% a servicios personales y el 7.6% a servicios generales.

Al interior de la región, se puede observar que los municipios distribuyen sus recursos de diversas formas. Por ejemplo, en lo que se refiere al gasto destinado a la construcción de obra pública y acciones sociales, Iamatlán destinó el 74.1% de su gasto, mientras que Tuxpan apenas dedicó a este rubro el 40.3% de su gasto total; en contraste destinó el 28.6% de su gasto al pago de servicios personales (municipio con mayor porcentaje de sus recursos destinado a los servicios personales) e Iamatlán destinó a este rubro el 7.8%.

Por su parte, Ixhuatlán destinó el 10.7% de su gasto al pago de deuda pública, por lo que fue el municipio con mayor porcentaje de sus recursos destinado a este rubro. En contraparte, Chontla, Huayacocotla, Ixcatepec, Tepeztintla, Tlachichilco y Zacualpan no reportaron recursos destinados al pago de deuda pública en el año referido.

Cuadro 27. Egresos ejercidos en el ejercicio fiscal 2009

Municipio	Egresos totales (Miles de pesos)	Servicios personales (%)	Materiales y suministros (%)	Servicios generales (%)	Subsidios, transferencias y ayudas (%)	Adquisición de bienes muebles e inmuebles (%)	Obras públicas y acciones sociales (%)	Otros egresos (%)	Deuda pública (%)
Total	1 388 946.1	18.7	6.3	7.6	4.2	1.8	53.6	5.3	2.6
Benito Juárez	41 304.5	14.0	4.0	7.2	4.9	1.5	65.4	1.2	1.8
Cerro Azul	66 510.5	23.0	8.0	14.5	5.2	0.6	43.9	1.2	3.7
Citlaltépetl	30 036.7	12.4	6.6	8.1	3.3	3.7	58.1	0.7	7.2
Chicontepec	103 147.4	13.8	4.2	6.3	5.1	1.6	66.3	1.8	0.8
Chontla	38 374.8	11.0	5.9	19.0	8.9	3.5	41.2	10.5	0.0
Huayacocotla	49 373.4	11.8	8.0	10.3	4.6	0.6	63.8	1.0	0.0
Iamatlán	41 450.6	7.8	2.9	8.8	2.3	1.2	74.1	2.1	0.7
Ixcatepec	29 236.5	22.0	6.2	11.0	4.9	2.6	50.0	3.3	0.0
Ixhuatlán de Madero	103 622.0	11.9	5.2	4.6	3.6	4.9	58.0	1.0	10.7
Tancoco	16 232.5	21.4	5.9	7.4	4.3	5.6	51.0	1.0	3.4
Castillo de Teayo	43 177.3	18.9	6.4	7.8	5.4	0.4	47.0	5.7	8.4
Álamo Temapache	229 314.1	14.0	3.5	6.1	2.3	0.0	58.7	11.7	3.6
Tepeztintla	36 186.7	10.8	3.3	8.2	5.2	0.2	71.5	0.7	0.0
Texcatepec	34 345.9	15.6	4.5	5.5	3.0	0.1	70.4	0.8	0.1
Tlachichilco	30 335.0	12.4	6.3	5.7	3.3	2.9	66.5	3.0	0.0
Tuxpan	431 583.4	28.6	9.4	7.5	4.4	2.3	40.3	6.2	1.3
Zacualpan	32 896.8	12.8	5.0	3.4	6.4	0.9	71.5	0.0	0.0
Zontecomatlán de López y Fuentes	31 818.1	11.3	2.8	5.4	3.4	1.0	57.2	16.5	2.4

Fuente: Elaborado por la Subsecretaría de Planeación, con base en la Información Estadística de las Finanzas Públicas Estatales y Municipales, INEGI.

5. GLOSARIO

Capacidad útil de almacenamiento

Se refiere al volumen existente entre el máximo nivel de agua que puede operar la presa para satisfacer las demandas y el nivel más bajo con que opera una presa.

Clasificación ecogeográfica de cuencas hidrográficas

Se refiere a la descripción y el análisis de los diversos elementos físicos y bióticos que conforman la estructura espacial y funcional de las cuencas y que interactúan en el tiempo, aprovechando e intercambiando materia y energía en procesos geocológicos.

La agrupación de cuencas se basó en el concepto de región geográfica, entendiéndose ésta como un espacio heterogéneo, dotado de unidad a causa de ciertas características, en este caso físicas, dominantes. De esta manera, las cuencas individuales asignados a cada municipio corresponden básicamente a la mayor superficie municipal contenida en la cuenca.

Por su parte, las cuencas regionalizadas asignadas a cada municipio consideran tres criterios: la superficie municipal contenida en la cuenca, la presencia de la cabecera municipal y la concentración de la población; de esta manera, en esta segunda clasificación se diferencian las cuencas agrupadas, las cuales además de cumplir con los 3 criterios señalados deben localizarse dentro de la misma región y subregión hidrológica de acuerdo a la delimitación establecida por la CONAGUA en su mapa de Subregiones Hidrológicas escala 1:4,000,000, y las cuencas individuales, las cuales conforman la cuenca agrupada.

Cuerpos de Agua

Un cuerpo de agua se refiere a la masa o extensión de agua, tal como un lago, mar u océano que cubre parte de la Tierra. En este caso, sólo se considera las aguas interiores, y por lo tanto, como parte de la superficie continental.

Eficiencia terminal

Relación porcentual que resulta de dividir el número de egresados de un nivel educativo determinado, entre el número de estudiantes de nuevo ingreso que entraron al primer grado de ese nivel educativo " n " años antes. Por ejemplo, en el caso de primaria, $n = 6$, mientras que en secundaria $n = 3$.

Equipamiento de viviendas

Se refiere a la característica de las viviendas particulares habitadas que pueden disponer de bienes tales como radio, televisión, refrigerador, lavadora, automóvil, computadora, teléfono fijo, celular ni Internet.

Escolaridad promedio

Se refiere al número promedio de años aprobados por la población de 15 años y más de edad.

Etapas de tratamiento de aguas residuales

El objetivo del tratamiento primario es eliminar contaminantes por medios físicos, tales como: aceites, grasas, arenas, sólidos gruesos e igualar el pH del agua. El tratamiento secundario tiene como objetivo la eliminación de la materia orgánica biodegradable y los sólidos suspendidos presentes en las aguas residuales de origen municipal e industrial, en la mayoría de los casos incluye la desinfección. Por su parte, en el tratamiento terciario el objetivo es proporcionar una etapa final para remover nutrientes, metales pesados u obtener agua para reusar en los procesos industriales. Esta etapa permite aumentar la calidad del afluente al estándar requerido antes de su descarga al cuerpo receptor (mar, río, lago, campo, etc.).

Paredes construidas con materiales ligeros, naturales y precarios

Se refiere a madera o adobe, barro o bajareque, lámina de asbesto o metálica, carrizo, bambú o palma, material de desecho o lámina de cartón.

Tasa de absorción

Permite conocer el número de egresados de un nivel educativo dado, que logran ingresar al nivel inmediato superior. No obstante, cuando los alumnos de nuevo ingreso a determinado nivel educativo incluyen egresados de otros ciclos escolares, o en su caso de municipios cercanos, el indicador puede ser superior a 100%.

Tasa de analfabetismo

Se refiere al porcentaje de la población de 15 años y más de edad que no sabe leer ni escribir un recado.

Tasa de deserción

Se refiere al porcentaje de alumnos que abandonan las actividades escolares antes de terminar algún grado o nivel educativo.

Tasa de reprobación

Se refiere al cociente número de alumnos aprobados entre alumnos existencias, a esta división restarle uno y multiplicarlo por 100.

Techos contruidos con materiales ligeros, naturales y precarios

Se refiere a teja o terrado con viguería, losa de concreto o viguetas con bovedilla; los materiales ligeros, naturales y precarios: lámina metálica, lámina de asbesto, palma, paja, madera o tejamanil, materiales de desecho o lámina de cartón.

Unidad de consulta externa

Establecimiento con personal médico y paramédico organizado, donde pacientes ambulatorios reciben atención médica, pero no dispone de servicios de hospitalización.